

บ้านและสวน



วิธีซ่อมแซม
ปรับปรุงบ้าน

หลังน้ำท่วม

รู้เหนือ รู้ใต้ หลังน้ำท่วม



เรื่องและภาพ :

เจรมัย พิทักษ์วงศ์, ลีพัทธ์กร กษานติกุล,
เอกราช ลักษณะสัมฤทธิ์, อรรถ ประพันธ์วัฒน์,
ภควดี ทะฟูโจ, วรปศร อัครนิยกุล,
สุพจน์ เพชรศักดิ์วงศ์, ณัฐวดี อยู่เรือนงาม,
อัจฉรา จีนคร้าม, อัมภวานุฒิ วัฒนะโสภาคย์,
มนตรา ศิริพันธ์, พิมพัทธ์วิทย์ กิตติสารกุล,
วุฒิกกร สุทธิอาภาม, อิศรา สอนศาสตร์,
ณัฐฐวิภา รุ่งเรืองธนาผล, วรวรรณ ธีรภัทรธำรง,
สิทธิศักดิ์ น้ำคำ

ศิลปกรรม :

ปັນณวัฒน์ ฤทธิเดช

หนังสือเล่มเล็กๆ เล่มนี้ทำขึ้นในช่วงเวลาที่บริษัทอมรินทร์ฯ ของพวกเราตกเป็นผู้ประสบภัยน้ำท่วม โดยอาสาสมัครในกลุ่ม “ชาวบ้าน” หรือกลุ่มผู้ทำนิตยสารบ้านและสวน, room และ my home แม้ว่าพวกเราจะต้องกระจัดกระจายกันออกไปทำงานที่บ้าน โรงแรมในต่างจังหวัด หรือบางคนอยู่ค้างที่ออฟฟิศเลยก็ตาม แต่พวกเราไม่เคยลืมว่า ผู้อ่านก็อยู่ในสภาพเดียวกัน ขณะที่เขียนหนังสือเล่มนี้ เราเชื่อมั่นว่าทุกอย่างจะต้องคลี่คลาย เราเชื่อว่าทุกคนสู้และพยายามจะทำให้บ้านของเรากลับมาสวย สะอาด และน่าอยู่เช่นเคย และเมื่อวันนั้นมาถึง เราอยากอยู่เคียงข้างและช่วยให้คำแนะนำแก่คนรักบ้านรักสวนทุกคน ภายในพื้นที่กระดาษและเวลาที่จำกัด เราคงพูดทุกเรื่องได้ไม่ครบถ้วน แต่หวังว่าเกร็ดความรู้ในหนังสือเล่มนี้จะพอเป็นแนวทางให้ทุกท่านซ่อมแซมและปรับปรุงบ้านหลังน้ำท่วมได้ บางอย่างทำเองก็ได้ ลองทำกันดู บางอย่างควรทิ้งให้เป็นงานของมืออาชีพก็ควรรู้จักรับ โปรดอย่าลืมว่า ความปลอดภัยสำคัญที่สุด

หนังสือเล่มนี้ไม่ได้มีไว้ขาย โปรดแบ่งปันหรือดาวน์โหลดไฟล์ PDF ได้ที่ www.baanlaesuan.com

1 หลังน้ำลด จะเข้าไปดูบ้าน ต้องทำอย่างไร



แม้ว่าที่ท่วมขังจะลดลงแล้ว ก็ไม่ได้แปลว่าจะย้ายเข้าไปนอนในบ้านได้ทันที ข้อแนะนำสำหรับผู้ที่กำลังจะกลับเข้าบ้านคือ ก่อนเดินเข้าบ้านขอให้ใส่หน้ากากปิดจมูกและปาก ป้องกันการสูดดมเชื้อรา สารเคมีที่มากับน้ำเน่า และ ใส่รองเท้าเพื่อป้องกันของมีคมและเชื้อโรคที่ลอยเข้ามาในบริเวณบ้าน ถ้าไม่แน่ใจเรื่องไฟฟ้าให้ใส่รองเท้านิ้วยางเลยจะดีกว่า

นอกจากนี้แม้น้ำจะลดลง แต่บ้านก็ยังมีความชื้นสูงทันทีที่เข้าบ้านควรเปิดหน้าต่างและม่านออกให้หมด เพื่อระบายอากาศและให้แดดส่องถึง ช่วยให้ภายในบ้านแห้งสนิทและฆ่าเชื้อโรคไปพร้อมกัน อย่าเพิ่งรีบคัดเอาต์หรือเชื่อมต่อระบบไฟฟ้าในบ้านเป็นอันขาด จนกว่าจะแน่ใจว่าปลั๊กและสวิตช์ไฟทุกจุดแห้งสนิทแล้ว สิ่งที่ต้องระวังเข้าไปก็เช่น สมุดบันทึกความเสียหาย ไม้บรรทัดสำหรับวัด ไม้ยาวสำหรับใช้เชี่ยลิ่งของแทนมือ ถุงมือ หน้ากาก ไขควง เข็มไฟฟ้า ถุงใส่ขยะ (จำนวนมาก) ไม้กวาด ไฟฉายพลัง และกล้องถ่ายภาพ

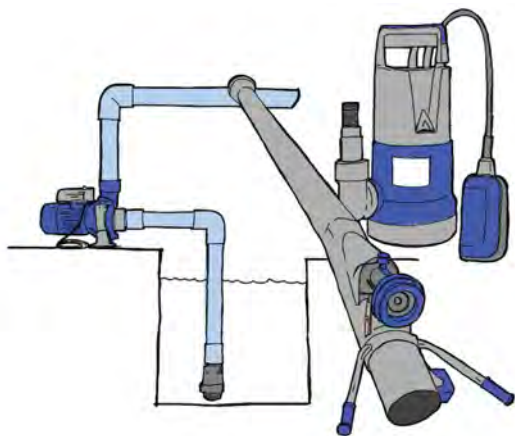
วันแรกที่เข้าไปดูบ้าน คุณอาจรู้สึกเครียดจนไม่รู้จะทำอะไรก่อนหลัง ขอให้ตั้งใจและทำใจรับสภาพ คุณจะเห็นอะไรชัดเจนขึ้นหลังการเก็บกวาดทำความสะอาดบริเวณบ้าน ขยะหลังน้ำท่วมมีสองชนิด ชนิดแรกคือ ขยะมูลฝอย เช่น ขยะที่ลอยมาตามน้ำ ดิน ทราวย เศษอาหาร ฯลฯ อีกชนิดคือ ซากความเสียหาย เช่น เฟอร์นิเจอร์ที่เปียกยุ่ย ฟูก หมอน และเบาะต่างๆ ที่สกปรกเกินจะใช้ต่อได้ ประตุนหน้าต่างที่บวมฟูพองจนเงินจะซ่อมแซม แนะนำให้ขนขยะชนิดหลังออกมาก่อน จากนั้นค่อยๆ ทำความสะอาดขยะมูลฝอย ถึงจุดนี้ภาพจะชัดเจนขึ้นว่าจะทำอะไรต่อไป เมื่อทำความสะอาดพอใช้ได้แล้ว ก็อย่าเพิ่งรีบเชื่อมต่อระบบไฟฟ้า ถ้าไม่แน่ใจมีมือตัวเอง แนะนำให้จ้างช่างไฟฟ้า เมื่อสามารถใช้ไฟฟ้าได้อย่างปลอดภัยแล้ว จึงค่อยย้ายกลับเข้าไปนอนในบ้าน และพลิกไปอ่านข้อต่อๆ ไปเพื่อหาทางซ่อมแซมส่วนต่างๆ ในบ้านคุณ

2 ราง ก่อ และบ่อพัก เต็มไปด้วยขยะ

วางระบายน้ำและบ่อพักน้ำรอบบ้านเป็นทางหนึ่งที่น่าไหลเข้ามาในบ้านคุณเวลาน้ำท่วม แต่เวลาน้ำลด โคลนและขยะต่างๆ ที่มากับน้ำมักจะไหลตามไปด้วย สิ่งที่คุณควรทำคือ ใช้พลั่วตักเศษขยะขึ้นมาใส่ถุงขยะแล้วนำไปทิ้ง อย่าเก็บไปทำปุ๋ย เพราะคุณไม่รู้ว่ามีโคลนต่างๆ นั้นมีอะไรบ้าง ก่อนเปิดฝาท่อหรือ

ฝารางน้ำควรระวังสัตว์ร้ายที่อาจหลบภัยอยู่ข้างใน สิ่งที่ไม่แนะนำให้ทำเป็นอย่างยิ่งคือ การนำเศษขยะไปทิ้งในแหล่งน้ำสาธารณะหรือใช้น้ำจืดเพื่อไล่ขยะต่างๆ ลงท่อระบายน้ำหน้าบ้านเพราะเป็นการทิ้งขยะผิดที่ สำหรับบ่อพักที่ยังมีน้ำขังอยู่ แนะนำให้ใส่น้ำหมักชีวภาพ (EM) ลงไปเพื่อลดกลิ่นเหม็น

3 ต่อไปนี้ทุกบ้าน ควรมีเครื่องสูบน้ำ



ช่วงน้ำท่วม หลายคนมีโอกาสได้เป็นเจ้าของเครื่องสูบน้ำหรือปั๊มเป็นครั้งแรก บางคนได้ใช้ บางคนแค่มีไว้ก่อกวนใจ ตอนนี้น้ำท่วมยังไม่มียกอยากแนะนำให้มีติดบ้านไว้บ้าง ที่นิยมใช้กันมี 3 ชนิด ดังนี้

1. ปั๊มไดรฟ์หรือปั๊มจุ่ม (Submersible Pump) น้ำหนักเบา ราคาประหยัด แต่ไม่ทนทานเท่าไร ถ้านานๆ ใช้ทีก็พอไหว

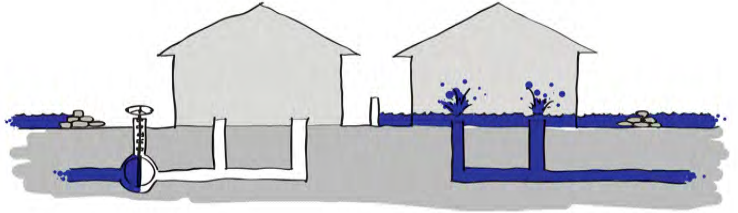
ตัวปั๊มมีขนาดเล็กและใช้ไฟฟ้าเป็นส่วนใหญ่ การทำงานของปั๊มชนิดนี้ต้องให้ตัวเครื่องจมน้ำ ไม่เช่นนั้นเครื่องจะร้อนเกินไป เหมาะจะใช้กับบ้านที่ยังไม่โดนตัดไฟ ใช้สูบน้ำที่ไหลผ่านแนวกำแพงกันน้ำได้

2. ปั๊มหยอชิง (Centrifugal Pump) ปั๊มชนิดนี้สามารถสูบน้ำได้ไวและแรงที่สุด อัตราการสูบน้ำขึ้นอยู่กับแรงดันน้ำต้นแล้วจะดูดไม่ขึ้น ปั๊มหยอชิงเหมาะกับงานที่ต้องการแรงดันน้ำในการส่งผ่านมวลน้ำไป จึงอาจไม่เหมาะกับการสูบน้ำท่วมขังภายในบ้าน แต่เหมาะกับการใช้งานที่เกี่ยวกับแรงดัน เช่น สูบน้ำขึ้นที่สูง

3. ปั๊มพญานาค (Propeller Pump) ปั๊มชนิดนี้ราคาแพงกว่าปั๊มไดรฟ์ แต่ทนกว่าเยอะ อัตราการสูบน้ำขึ้นอยู่กับความเร็วของใบพัด สามารถสูบน้ำได้ปริมาณมาก แต่ไม่สามารถสูบน้ำในที่ตื้นได้ เนื่องจากลักษณะของหัวสูบที่ใหญ่ เมื่อเปรียบเทียบกับปริมาณน้ำที่สูบได้ต่อวินาที ปั๊มพญานาคนับว่ามีมูลค่าที่สุดในบรรดาปั๊มที่นิยมใช้กัน ที่สำคัญ ยังผลิตในประเทศ เหมาะสมกับการสูบน้ำออกจากพื้นที่ขนาดใหญ่ เช่น ไร่นา เขตโรงงาน เป็นต้น

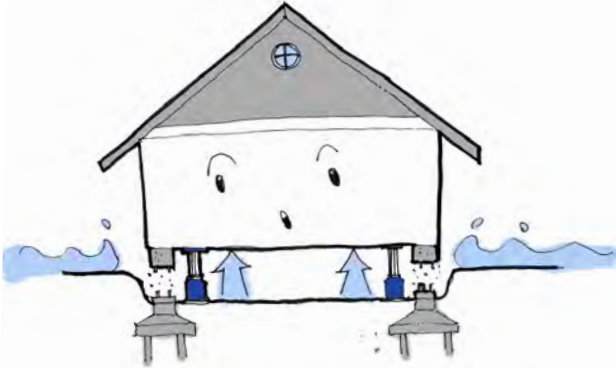
4

มีวาล์วสำหรับ ป้องกันน้ำไหลย้อน เข้ามาในบ้านไหม



บ้านในประเทศไทยเกือบทั้งหมดไม่มีการติด “วาล์วหรือประตูน้ำ” ที่ท่อระบายน้ำของตัวเอง ในต่างประเทศจะมีกฎหมายให้บ้านที่สร้างใหม่ทุกหลังติดตั้งประตูน้ำที่ท่อน้ำทิ้งหรือ “แบ็ก-โฟลว์วาล์ว” (Backflow Valve) ในเขตบ้านตัวเอง ก่อนจะไปเชื่อมต่อกับท่อระบายน้ำสาธารณะ (Sewer Main) ซึ่งจะช่วยป้องกันการไหลย้อนของน้ำทิ้ง ในกรณีระบบระบายน้ำของเมืองอุดตันหรือในกรณีน้ำท่วม ถ้าเรามีการติดตั้งวาล์วนี้ก็ไม่ต้องวิ่งอุดท่ออย่างที่ทำกัน

แบ็กโฟลว์วาล์วที่ใช้กันในต่างประเทศจะทำจากเหล็กหล่อ ข้างในมีลิ้นเหวี่ยงที่ปล่อยให้ น้ำไหลออกทางเดียวและจะปิดทันทีที่มีกระแส น้ำไหลย้อนเข้ามา ทางเลือกที่เป็นไปได้ (หาซื้อง่ายกว่าในเมืองไทย) คือ การติดตั้ง “ประตูน้ำมือหมุน” ทำจากเหล็กหล่อเช่นเดียวกัน ข้างประตูปามีประตูปะการณหรือร้านวัสดุก่อสร้างใหญ่ๆ จะรู้จักวาล์วนี้ ต่อได้กับท่อขนาดตั้งแต่ 6 - 12 นิ้ว มีวงล้อหมุนเพื่อเปิดหรือปิดประตูน้ำด้วยมือ แต่ต้องไม่ลืมว่าเวลาปิดแล้วจะไม่สามารถระบายน้ำออกได้ ถ้าจะให้ดีควรติดตั้งแยกเป็นส่วนๆ เช่น ประตูสำหรับห้องน้ำชั้นบนและชั้นล่าง



5

ติดบ้านหนี น้ำท่วมดีไหม

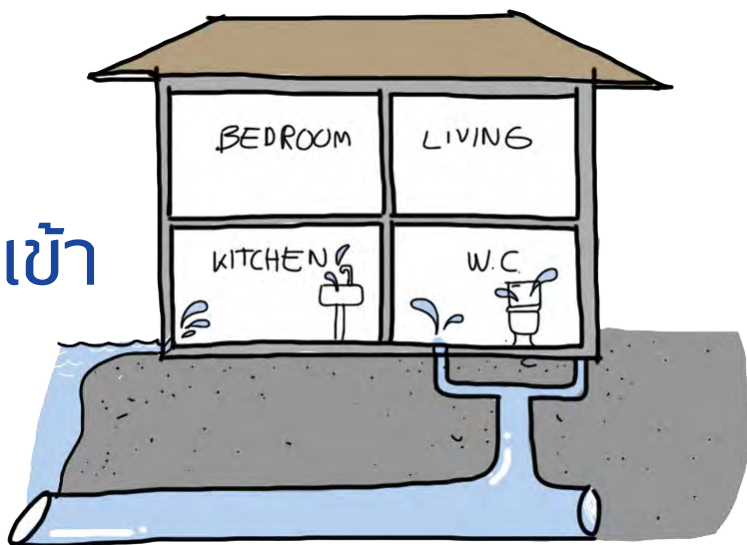
เชื่อว่าหลังน้ำท่วมใหญ่จะมีหลายคนต้องการยกบ้านให้สูงขึ้น ภาษาช่างเขาเรียกว่า “การติดบ้าน” ซึ่งสามารถทำได้หลายแบบ คือ ขุดดินใต้บ้าน สกัดตอม่อเดิมเพื่อแยกบ้านออกจากฐาน แล้วยกทั้งหลังขึ้นจนถึงความสูงที่ต้องการ จากนั้นก็ทำเสาตอม่อใหม่มารองรับ หรือจะเป็นการยกเฉพาะชั้นสองขึ้นทั้งสองแบบไม่จำเป็นต้องทำรากฐานบ้านใหม่ เพราะเป็นการยกขึ้นตรงๆ ไม่มีการย้ายซ้ายขวา

ราคาค่าบริการขึ้นอยู่กับจำนวนเสา ความยากง่าย และชนิดของบ้าน ราคากลางๆ จะอยู่ที่สามถึงสี่หมื่นบาทต่อเสา เช่น บ้านที่มีเสา 12 ต้น ก็ควรจะมีงบประมาณสักสี่แสนบาท

บ้านครึ่งไม้ครึ่งปูนทำไม่ยาก น้ำหนักเบา สามารถทำได้เสร็จในเวลาหนึ่งเดือน บ้านปูนหนักที่สุด ราคาก็จะสูงขึ้น และใช้เวลาหลายเดือน ส่วนบ้านเหล็กจะมีความยืดหยุ่นมากกว่าบ้านปูนและน้ำหนักเบากว่า อย่างไรก็ตาม ควรเลือกรับบริษัทรับติดบ้านที่ชำนาญเฉพาะทาง เพราะบ้านแต่ละแบบใช้เครื่องมือต่างกัน

6

หลังน้ำท่วม อุดช่องที่น้ำเข้า อย่างไรดี



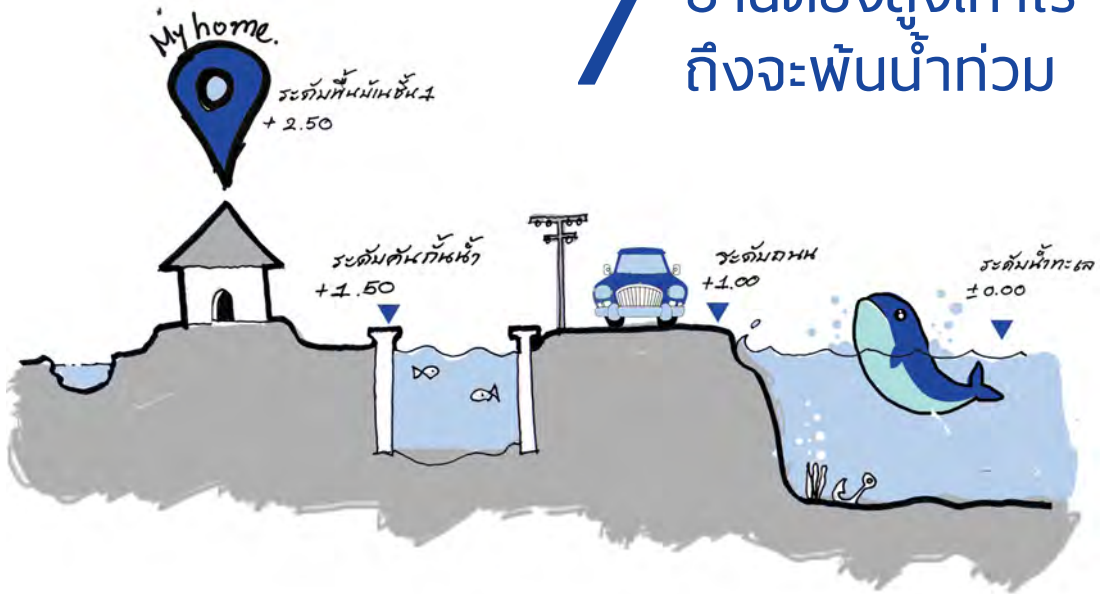
ใครที่ผ่านการต่อสู้กับน้ำมา ทั้งคนที่สามารถหยุดยั้งการเข้ามาของน้ำได้ และคนที่ทำการป้องกันแล้ว แต่ก็ไม่สามารถช่วยอะไรได้ คงจะรู้ว่าจุดอ่อนของบ้านที่น้ำแทรกเข้ามาได้นั้น มีตรงไหนบ้าง ไม่ว่าจะเป็นทางท่อระบายน้ำ ซักโครก อ่างล้างหน้า มุมบ้าน หรือตามพื้นกระเบื้องที่น้ำนั้นสามารถดันกระเบื้องขึ้นมาได้ เมื่อน้ำลด ก่อนที่จะทำสีปูกระเบื้องใหม่ ต้องซ่อมแซมจุดที่น้ำเข้ามาก่อน หากเป็นท่อระบายน้ำ ซักโครก และอ่างล้างหน้าเป็นจุดที่เราไม่สามารถอุดได้อยู่แล้ว เพราะต้องมีการใช้งานประจำ เพียงแต่คิดแล้วเตรียมอุปกรณ์ในการอุดเอาไว้ก็เพียงพอ ส่วนรอยแยกตามมุมหรือขอบของอาคาร ต้องทำความสะอาดและปล่อยให้แห้งสนิทก่อนแล้วจึงอุด

ในการที่จะซ่อมแซมรอยร้าวดังกล่าว ไม่ว่าจะเป็นพื้นคอนกรีตใต้กระเบื้อง รอยแยกที่ผนังปูน หรือรอยแยกของผนังกับวงกบประตูหน้าต่าง ถ้าหากว่ารอยร้าวไม่ใหญ่มากนัก เช่น รอยร้าวไม่มากกว่าครึ่งปลายนิ้วก็ยอย ก็สามารถอุดได้ด้วยสารยึดหยุ่นจำพวกซิลิโคนบริเวณภายนอกในกรณีที่เป็นงานผนัง ซิลิโคนจะทนแดดได้และมีอายุการใช้งานประมาณ 3 - 5 ปี

ส่วนด้านในอาคารเลือกใช้สารอุดรอยพวกอะคริลิก เพราะสามารถทาสีทับได้ ซึ่งในการเลือกซื้อนั้น ควรดูคำอธิบายที่ฉลากข้างหลอดก่อน และสามารถเลือกซื้อมาทำเองได้ ส่วนรอยร้าวที่แตกแยกเป็นร่องขนาดใหญ่พอที่ปลายนิ้วสามารถป้ายปูนปิดได้ ควรขยายรอยแตกให้มากขึ้นโดยการใช้สิ่วหรือไขควงตอกสกัดให้กว้างขึ้นอีกเล็กน้อย แล้วอุดรอยแตกด้วยวัสดุอุด เช่น ปูน Non-shrink Cement ซึ่งหาซื้อได้ตามร้านค้าวัสดุก่อสร้างทั่วไป แล้วค่อยฉาบปูนปิดทับหน้าอีกทีเพื่อความมั่นใจจากทาบด้วยผลิตภัณฑ์สำหรับป้องกันแท็งก์น้ำ คอนกรีตและห้องน้ำรั่วซึม ซึ่งมีลักษณะเป็นฟิล์มใสทับอีกครั้ง

ส่วนงานพื้นนั้น หลายคนคิดว่าจะใช้อะคริลิกทากันซึมหลังคา ดาดฟ้า มาทาก่อนที่จะปูกระเบื้องหรือไม้เพื่อป้องกันน้ำที่ผุดขึ้นมา แต่ในความเป็นจริงแล้วอะคริลิกชนิดนี้จะป้องกันน้ำซึมจากด้านบนเท่านั้น ไม่สามารถป้องกันน้ำท่วมที่ดันขึ้นมาจากดินได้ การทูปื้นและเทใหม่น่าจะเป็นทางออกที่ดีที่สุด โดยอย่าลืมนผสมสารกันซึมลงในคอนกรีตด้วย และควรเทคอนกรีตภายในครั้งเดียวเพื่อลดการเกิดรอยต่อของพื้น

7 บ้านต้องสูงเท่าไร ถึงจะพ้นน้ำท่วม



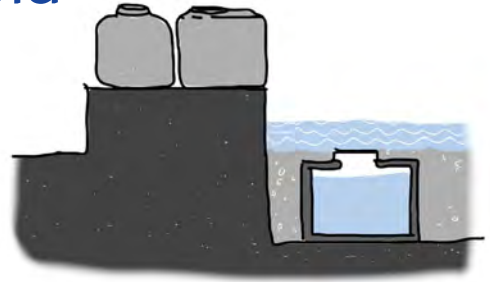
ปัญหาน้ำท่วมเป็นปัญหาของส่วนรวมที่แก้ไขคนเดียวไม่ได้ แต่บ้านพังเพราะน้ำท่วมเป็นปัญหาของคุณคนเดียว (น่าเศร้า) หลายคนจึงอยากถมที่บ้านให้สูงที่สุดเท่าที่จะทำได้ คืออย่างน้อยถ้าบ้านฉักรอดก็ยังมีดี แต่ไม่รู้จะต้องถมกันสูงขนาดไหนถึงจะพ้น

อย่างแรกต้องบอกก่อนว่า เมืองหลวงและหลายๆ เมืองในประเทศไทยสร้างอยู่บนที่ราบลุ่มน้ำซึ่งมีหลายจุดที่อยู่สูงกว่าระดับทะเลไม่มาก บางจุดต่ำกว่าด้วยซ้ำ คนไทยสมัยก่อนจึงสร้างบ้านยกใต้ถุนสูงและเก็บของมีค่าไว้บนชั้นสอง ปัจจุบันเรานำดินไปถมที่ให้สูงขวางทางระบายน้ำ ทำให้การระบายน้ำยากขึ้น ระดับน้ำที่ท่วมก็จะสูงขึ้นทุกปี แล้วเราก็มาคิดเรื่องถมบ้านให้สูงขึ้นไปอีก

สำหรับบ้านในต่างจังหวัด เราแนะนำบ้านสองชั้นยกใต้ถุนแทนการถมสูง แต่บ้านในกรุงเทพฯ ยังจำเป็นจะต้องถม เพราะถนนสาธารณะที่ราชการสร้างให้ก็ถมจนสูงหมดแล้ว ถ้าต่ำไป

จะระบายน้ำลำบาก แต่บ้านจะต้องสูงขนาดไหนล่ะ ก่อนอื่นคุณจะต้องทราบว่า พื้นที่อาศัยของคุณอยู่สูงกว่าระดับทะเลปานกลางเท่าไร อยู่ด้านในหรือด้านนอกของแนวคันกันน้ำตลิ่งของคลองหรือแม่น้ำใกล้บ้านคุณสูงเท่าไร ถ้าอยากให้รอดพ้นจากน้ำท่วม พื้นชั้นล่างสุดของบ้านคุณอาจต้องสูงกว่าระดับดังกล่าวทั้งหมดอย่างน้อยหนึ่งเมตร ทั้งนี้บอกไม่ได้ว่าจะอยู่สูงกว่าถนนหน้าบ้านเท่าไร เพราะแล้วแต่พื้นที่ ที่น่าเสียดายคือ ข้อมูลเหล่านี้หายากเหลือเกิน แต่ละหน่วยงานที่เราโทรศัพท์ไปสอบถามไม่มีใครช่วยได้ มีแต่จะโยนไปโยนมา จนไปจบที่ “กรมแผนที่ทหาร” ซึ่งมีข้อมูลภูมิศาสตร์เปรียบเทียบระดับทะเล แต่เราก็ไม่แน่ใจว่า ถ้าทุกคนโทรศัพท์ไปสอบถามแล้วหน่วยงานนี้จะมีบุคลากรคอยให้บริการได้เต็มที่หรือไม่ เพราะเขาเป็นทหาร ทั้งที่ความจริงแล้วควรเป็นหน้าที่ของเขตหรือกรมที่ดินมากกว่านะ

8 ตรวจสอบถังน้ำบนดิน และถังน้ำใต้ดิน



บ้านใครมีถังน้ำบนดินให้ตรวจสอบว่า ภายในมีกรร่ว ของน้ำที่ท่วมเข้ามาหรือไม่ ส่วนใต้ดินต้องตรวจสอบ “ฝา” ของ ถังน้ำให้ถี่ถ้วน เพราะเวลาน้ำท่วม ถังน้ำจะอยู่ในน้ำ หากฝา ของถังน้ำมีระบบป้องกันน้ำเข้าไม่ดีหรือชำรุด น้ำสกปรกก็จะ ปะปนกับน้ำสะอาดในถัง ปัญหาเรื่องโรคภัยต่างๆ ก็เกิดขึ้น หากเราใช้น้ำที่อยู่ภายในถังนั้น

สำหรับการแก้ไขปัญหา หากเป็นถังน้ำบนดิน ถังสแตนเลส จะมีปัญหาเรื่องสนิม วิธีการอุดรอยรั่วอาจพอทำได้ในระยะสั้น และมีความเสี่ยงในการรั่วซึมของน้ำได้อีก แนะนำให้เปลี่ยน เป็นถังแบบไฟเบอร์กลาส เพราะทนทานและไม่เป็นสนิม

หากเราไม่สามารถแก้ปัญหาเรื่องน้ำเล็ดลอดเข้ามาในถัง ได้ ก็ขอให้ต่อท่อนำตรงจากท่อประปาหน้าบ้านเข้ามาที่ตัวบ้าน

ของเราเลย (โดยปกติแล้ว บ้านที่มีถังน้ำใต้ดินจะมีวาล์วหมุน เปิดทางให้น้ำประปาจากหน้าบ้านวิ่งผ่านตรงเข้ามาในบ้านโดย ไม่ลงไปที่ถังน้ำใต้ดินได้ ต้องหาวาล์วตัวนี้ให้เจอ แล้วต่อตรง เข้ามาเลยดีกว่า น้ำจะเบาลงหน่อย แต่ก็ยังเป็นน้ำสะอาด) หลังจากน้ำลด แนะนำให้เปลี่ยนมาใช้ถังบนดิน หรือเปลี่ยน จากถังปูนใต้ดินมาเป็นถังน้ำสำเร็จรูปที่ออกแบบมาสำหรับใต้ดิน โดยเฉพาะ

9 ระบบไฟฟ้าสำหรับ บ้านที่น้ำท่วมบ่อย



ระบบไฟฟ้าเป็นสิ่งที่ยังอันตรายมากสำหรับบ้านที่น้ำท่วม จึงควรเตรียมระบบไฟฟ้าใหม่ ดังนี้

- ตัดระบบไฟฟ้าของปลั๊กเดิมทิ้ง ย้ายให้สูงขึ้นมาจาก ระดับพื้นประมาณ 1 เมตร เพื่อให้พ้นระดับน้ำ ส่วนชั้นบน ของบ้านไม่จำเป็นต้องย้าย เพราะระดับน้ำ (อาจ) ท่วมไม่ถึง

- แยกระบบไฟฟ้าในส่วนที่น้ำท่วมบ่อยๆ ออกเป็นอีก วงจรหนึ่งเพื่อความสะดวกในการเปิด - ปิด โดยเฉพาะส่วนปลั๊ก ที่อยู่ชั้นล่าง

ถ้าที่สะพานไฟของท่านไม่ได้เขียนไว้ว่า สวิตช์ใดทำหน้าที่ ความคุมไฟในส่วนใด ก็เริ่มสำรวจเองได้ไม่ยาก เริ่มจาก แสงสว่างก่อนเลย ด้วยการเปิดไฟทั้งหมดแล้วทยอยปิดสะพานไฟ ทีละตัว ดูว่าไฟบริเวณไหนดับบ้างแล้วจดไว้ ทำแบบนี้ไปจนครบ สะพานไฟทุกตัว เมื่อครบแล้วก็สำรวจปลั๊กกันต่อด้วยวิธีการ คล้ายกัน โดยใช้ “ไขควงวัดไฟ” วัดกระแสไฟฟ้า หาซื้อได้ตาม แหล่งขายวัสดุก่อสร้างทั่วไป

ถ้าท่านรู้ว่าบ้านของท่านอยู่ในบริเวณที่น้ำท่วมบ่อย เวลาออกแบบหรือซ่อมแซมบ้านก็ควรให้วิศวกรและช่างแยกระบบ ไฟฟ้าตั้งแต่แรก ก็จะช่วยประหยัดงบประมาณและดูสวยงามกว่าที่จะ มาปรับและแก้ไขภายหลัง ที่สำคัญคือ ปลอดภัยกว่าแน่นอน

10 สำรองบ้านหลังน้ำลด ระวังสัตว์ร้าย



หลังน้ำลด สิ่งที่ต้องระวังอีกอย่างหนึ่งคือ สัตว์ร้ายที่อาจเข้าไปหลบอาศัยอยู่ในพื้นที่แห้งภายในบ้าน การเข้าไปสำรวจจึงควรเป็นช่วงกลางวัน โดยตรวจสอบตั้งแต่บริเวณรอบๆ บ้านด้วยการใช้ไม้ยาวแหวกทางนำหน้าตามมุมอับและบริเวณที่มีสิ่งของทับถมกันซึ่งเป็นจุดที่สัตว์ร้ายชอบเข้าไปหลบ หากเจอตะขาบ แมงป่อง งู หรือจระเข้ ก็เรียกเพื่อนบ้านหรือเจ้าหน้าที่มาช่วยจัดการ

เมื่อเข้าไปภายในบ้าน ให้กวาดสายตามองไปทั่วห้องก่อน ใช้เวลาตรงนี้มากหน่อย พยายามสังเกตสิ่งผิดปกติก่อนเดินเข้าไปสำรวจในระยะเวลาใกล้ สัตว์ร้ายบางชนิด เช่น งู จะทิ้งร่องรอยการเลื้อยผ่านเอาไว้ สังเกตและค่อยๆ ตรวจสอบจนครบทุกห้อง นอกจากนี้การใส่เสื้อผ้าที่มิดชิด รองเท้าหุ้มส้น ผ้าปิดปาก และถุงมือ ก็ช่วยเพิ่มความปลอดภัยในการเข้าไปสำรวจบ้านครั้งแรกหรือในกรณีที่ต้องการการป้องกันที่มากขึ้น

การขโมยน้ำส้มควั่นไม้บนเสื้อผ้าหรือที่ขาและเท้าบางส่วนจะช่วยไล่สัตว์มีพิษได้ หากซื้อได้ตามร้านจำหน่ายวัสดุอุปกรณ์การเกษตร

หมายเลขโทรศัพท์แจ้งเหตุฉุกเฉิน
เกี่ยวกับสัตว์ร้าย

- เหตุด่วนเหตุร้าย โทร. 191
- สายด่วนช่วยเหลือสัตว์ในพื้นที่น้ำท่วม โทร. 1362

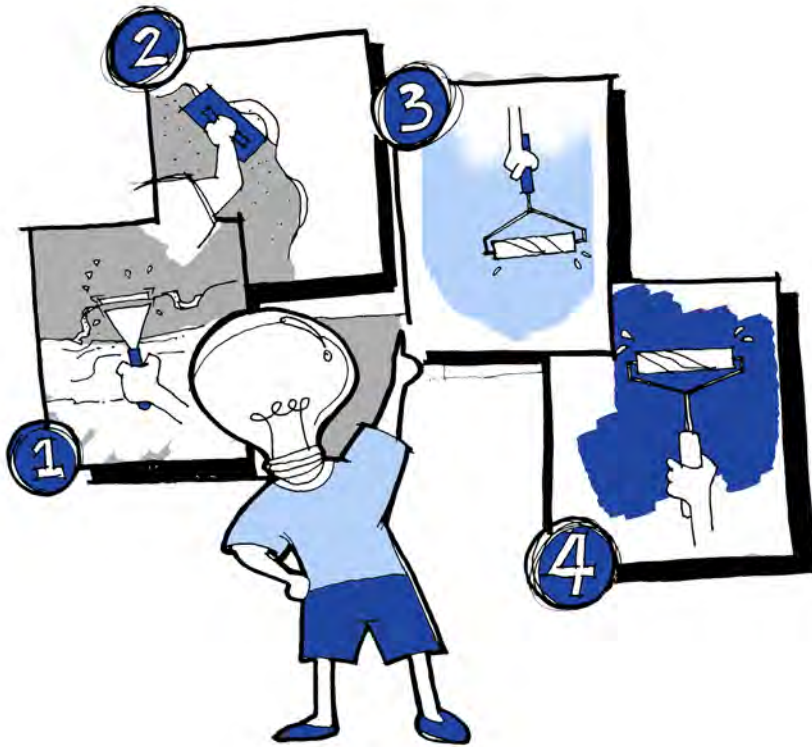
11 ดูแลบ่อปลา บ่อน้ำ หลังน้ำท่วม

กรณีน้ำท่วมในระดับความสูงที่ไม่พ้นขอบบ่อปลาหรือบ่อน้ำ ควรตรวจสอบว่าน้ำภายนอกบ่อมีการรั่วซึมเข้ามาหรือไม่ เพราะพื้นที่ดินที่ถูกน้ำท่วมจะอ่อนตัวและมีโอกาสที่บ่อซึ่งไม่มีเสาเข็มรองรับจะทรุดตัวและแตกรั่วได้ หากน้ำในบ่อมีสภาพเปลี่ยนไป เช่น ชุ่นขึ้น มีสี มีกลิ่น แสดงว่าน้ำท่วมบ่อปลามีการรั่วเข้ามาในบ่อ แต่ถ้าระดับน้ำในบ่อลดลงเรื่อยๆ แสดงว่าบ่อมีรอยรั่ว สิ่งแรกที่ต้องทำหลังน้ำลดคือ การทำความสะอาดบ่อ โดยไม่ควรสูบน้ำออกจนหมด เพราะแรงดันน้ำที่อยู่ใต้ดินจะดันบ่อน้ำให้เกิดความเสียหายยิ่งขึ้นไปอีก หากมีน้ำในบ่ออยู่บ้าง แรงดันของน้ำจะเท่ากันและไม่ทำให้ความเสียหายมากขึ้น เราสามารถสูบน้ำออกจากบ่อให้ถึงตำแหน่งที่ต้องการซ่อมแซมได้

หากพบรอยรั่วที่ไม่ใหญ่นัก สามารถซื้อซีเมนต์แข็งตัวเร็วมาฉาบอุดรอยได้ แต่ถ้าบ่อนั้นปูกระเบื้อง ให้เรากระเบื้องตรงส่วนที่มีรอยรั่วออกก่อน แล้วจึงอุดด้วยซีเมนต์แข็งตัวเร็วหรือจะสูบน้ำออกแล้วใช้ซีเมนต์พอร์ตแลนด์อุดก็ได้เช่นกัน แล้วจึงปูกระเบื้องตามเดิม แต่ทางที่ดี ขั้นตอนทั้งหมดควรมีช่างผู้เชี่ยวชาญมาดูแลจะดีที่สุด เพราะอาจมีขั้นตอนในการตรวจสอบระดับน้ำใต้ดินก่อนว่ามีมากน้อยแค่ไหน ส่งผลต่อการสูบน้ำออกจากบ่อหรือไม่

ส่วนงานระบบเครื่องกรองของบ่อน้ำก็ควรมีการไล่น้ำและความชื้นออกไปให้มากที่สุด จากนั้นจึงทดลองเปิดใช้งาน (ทางที่ดีควรเรียกช่างผู้เชี่ยวชาญมาตรวจสอบ) หากมีความเสียหายหรือใช้งานไม่ได้ แนะนำให้เปลี่ยนใหม่เลย

12 หลังน้ำลด อย่าเพิ่งรีบทาสีใหม่



การแช่น้ำนานๆ อาจทำให้สีทาบ้านเสื่อมสภาพลง มีคราบสกปรก และเกิดการหลุดล่อนได้ บ้านที่แช่น้ำนานๆ จนเกิดคราบที่ผนังต้องขัดลอกสีเดิมออกให้มากที่สุด หลังจากน้ำลดให้ล้างคราบเกลือออกให้หมด กรณีที่แช่นานมากจนเกิดเชื้อราให้ใช้น้ำยาฆ่าเชื้อราด้วย ถ้าแช่เป็นเดือนๆ ผนังปูนร่วนเป็นผง แนะนำให้สกัดปูนฉาบออกจนถึงอิฐก่อ หลังจากนั้นให้ฉาบใหม่โดยผสมน้ำยาประสานคอนกรีตด้วยเพื่อเพิ่มการยึดเกาะ

เมื่อซ่อมผนังเสร็จแล้วควรปล่อยให้แห้งสนิทอย่างน้อย 3 เดือนก่อนจะเริ่มทาสีใหม่ สิ่งที่ต้องทำเป็นอย่างแรกคือ ทา "น้ำยารองพื้น" ชนิดพิเศษที่ช่วยป้องกันความชื้น จากนั้นก็ทา "สีรองพื้น" ที่ป้องกันคราบเกลือและความชื้นต่างจากผิวปูนใหม่ และปูนเก่าที่แช่น้ำมานาน จากนั้นก็ทาสีให้เข้ากับผนังส่วนอื่นๆ ของบ้านได้ ผลิตรภัณฑ์ที่กล่าวมาทั้งหมด สอบถามได้ที่ร้านขายสีชั้นนำทั่วไป



13

พื้นไม้เปียกๆ
นำไปตากแห้ง
แล้วใช้ต่อได้ไหม

พื้นไม้จริง เช่น ไม้ปาร์เกต์หรือไม้กระดาน สามารถรี้อออกไปตากลมให้แห้ง อย่าตากแดดแรงๆ เพราะจะทำให้ไม้หดตัวเร็วไปและปริแตกได้ ไม้หนาๆ อาจต้องผึ่งลมเป็นเดือนๆ กว่าที่จะแห้ง จากนั้นก็นำไปซ่อมผิวแต่งสีก่อนจะติดตั้งกรณีไม้ปาร์เกต์ซึ่งเป็นการติดกาหลวงบนพื้นคอนกรีต ต้องทำให้พื้นแห้งก่อน จากนั้นก็ลงน้ำยากันความชื้นด้วย

พื้นไม้เทียมอย่างไม้ลามิเนต ไม้เอนจิเนียร์ มีความเสี่ยงที่จะต้องเปลี่ยนใหม่หมด ไม่สามารถนำมาใช้ใหม่ได้ถ้ามีการบิดโก่งหรือบวมแม้จะแห้งแล้วก็ตาม เพราะไม่สามารถแต่งขัดพื้นให้เรียบได้เหมือนไม้จริงร้อยเปอร์เซ็นต์

เดี๋ยวนี้มีพื้นไม้ที่ไม่ได้เป็นไม้เลย เช่น แผ่นกระเบื้องไว้นิลหรือกระเบื้องลายไม้ ซ่อมง่ายกว่ามาก คือถ้าไม่หลุดล่อนออกมาก็ใช้ต่อได้ ถ้าหลุดก็ติดใหม่เป็นแผ่นๆ ไม่ต้องขัด ไม่ต้องทาสีใหม่

14

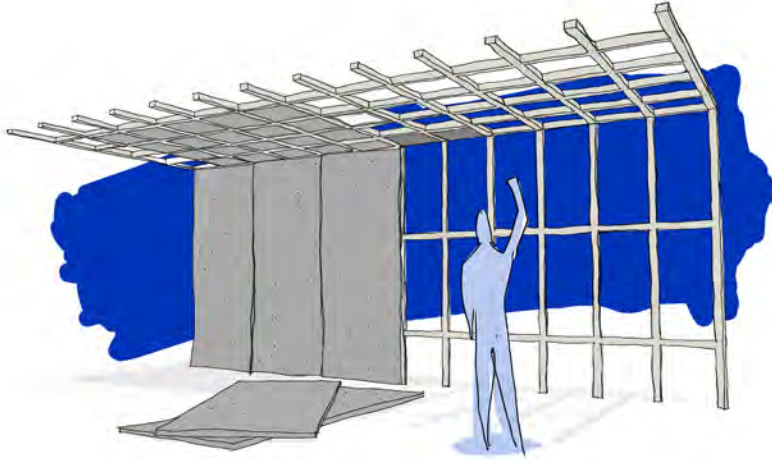
คราบบนผนังสกปรกมาก ขัดออกอย่างไรดี

คราบน้ำบนผนังทั้งในบ้าน นอกบ้าน และที่รั้ว มีไว้ไม่กับเพื่อนว่าบ้านคุณโดนน้ำท่วมขนาดไหน แต่คุณคงไม่อยากอยู่กับมันไปนานๆ คราบหลังน้ำท่วมใหญ่จะมีทั้งคราบดินโคลน คราบน้ำมัน คราบเชื้อรา คราบตะไคร่น้ำ และคราบเกลือ สิ่งแรกที่คุณน่าจะทำก่อนคือ พยายามใช้ผ้าชุบน้ำสบู่หรือน้ำเปล่า เช็ดคราบโคลนและคราบเกลือออกให้มากที่สุด ถ้าใช้แปรงช่วย ให้ใช้แปรงขนพลาสติกอ่อนๆ จะได้ไม่ขีดข่วนเสาไม้บ้านหลุดล่อนออกมา (ยกเว้นกรณีที่เข้าน่านานมาก ๆ จนสีเสื่อมสภาพ ต้องขัดออกเพื่อทาสีใหม่อยู่ดี)

สำหรับบ้านที่ติดถนนใหญ่หรืออยู่ใกล้ร้านอาหาร อาจมีคราบน้ำมันลอยมาเกาะผนังด้วย ใช้น้ำส้มสายชูผสมเบกกิ้งโซดา ในสัดส่วนที่เท่ากันล้าง หรือใช้น้ำยาขจัดคราบไขมันสำหรับใช้ในครัวได้เลย จากนั้นใช้โซเดียมไฮโปคลอไรต์ หรือที่เรารู้จัก

กันในชื่อ “น้ำยาฟอกขาว” ล้างคราบตะไคร่น้ำและคราบเชื้อราออกได้ และช่วยฆ่าเชื้อโรคด้วย ผู้เชี่ยวชาญยังแนะนำให้นำโซเดียมไฮโปคลอไรต์ไปผสมน้ำในความเข้มข้น 0.5 - 1 เปอร์เซ็นต์ แล้วนำไปราดพื้นเพื่อฆ่าเชื้อโรค อย่าลืมสวมถุงมือยางเวลาขัดมือจะได้ไม่ลอก กลิ่นจะฉุนชนิดหนึ่งแนะนำให้เปิดประตูหน้าต่างให้มากที่สุด เปิดบานตู้และเฟอร์นิเจอร์ทุกชั้น ผึ่งลมให้แห้ง ใช้พัดลมและคราดช่วยในบางจุด

นอกจากนี้ยังอาจจางสารดูดความชื้น (มีขายที่ห้างเคหะภัณฑ์ใหญ่ๆ) และก้อนถ่านไว้ตามจุดต่างๆ เพื่อลดกลิ่นอับชื้น คลอรีนปริมาณมากๆ ที่ใช้ล้างบ้านอาจทำให้จุลินทรีย์ในท่อน้ำทิ้งรอบๆ บ้านตาย การเทน้ำหมักชีวภาพ (EM) ลงไปในบ่อพักน้ำรอบบ้านจะช่วยเพิ่มจุลินทรีย์และลดกลิ่นเหม็นนำได้เป็นอย่างดี



15 ซ่อมแซม ผนังบ้าน หลังน้ำท่วม

วัสดุต่างๆ ที่ใช้ทำผนังบ้าน เมื่อถูกน้ำท่วมนานๆ ก็จะทำให้เกิดความเสียหายแน่นอน วิธีแก้ไขคือ

1. ถ้าเป็นผนังไม้ ให้ออกฝาไม้ส่วนล่างของผนังออก เพื่อระบายความชื้นในผนังและตรวจสอบความเสียหายที่โครงคร่าวไม้ ส่วนผนังด้านบนควรเช็ดทำความสะอาดเพื่อให้ผิวสามารถระบายความชื้นได้ง่าย เมื่อแห้งดีแล้วใช้น้ำยารักษาเนื้อไม้ขี้โลมที่ผิวหรือทาสีต่อไป วิธีที่ดีควรทาสีด้านในบ้านก่อน ทิ้งไว้ 5 - 6 เดือนจึงทาสีด้านนอก

2. ถ้าเป็นผนังก่ออิฐฉาบปูน ก็ใช้วิธีเดียวกับผนังไม้ แต่ต้องทิ้งให้ระบายความชื้นนานกว่าผนังไม้ เพราะมีความหนา มากกว่า จากนั้นค่อยทาสีใหม่

3. ถ้าเป็นผนังยิปซัมบอร์ด ต้องเราเอาแผ่นที่เปียกน้ำออก ถ้าโครงคร่าวด้านในเป็นโลหะ ก็สามารถติดแผ่นใหม่ได้เลย แต่ถ้าเป็นโครงคร่าวไม้ ต้องทิ้งให้ความชื้นในไม้ระเหยหมดก่อน จึงจะติดแผ่นใหม่ได้ และถ้ามีฉนวนกันความร้อนในผนัง ก็ต้องรื้อส่วนที่เปียกชื้นทิ้งให้หมดและเปลี่ยนใหม่ เพื่อไม่ให้เกิดเชื้อรา และรักษาประสิทธิภาพในการกันความร้อน

ซ่อมแซมฝ้าเพดาน หลังน้ำท่วม

การซ่อมแซมฝ้าเพดานจะมีลักษณะคล้ายกับการซ่อมผนังและพื้นปูนกัน คือ

- ถ้าเป็นฝ้าเพดานยิปซัมบอร์ดหรือกระดาษอัด ถ้าเปียกอยู่มากเพราะอมน้ำ ก็ควรเจาะออกแล้วเปลี่ยนแผ่นใหม่ ทั้งให้แห้งสนิทจริงๆ ก่อนทาสีทับ

- ถ้าเป็นฝ้าโลหะ ให้เช็ดทำความสะอาดให้แห้ง ถ้าเป็นสนิมก็ใช้กระดาษทรายขัดออกให้เรียบร้อย แล้วจึงทาสีใหม่ทับลงไป

- ระบบสายไฟส่วนใหญ่จะเดินในฝ้า เวลาเปิดฝ้าเข้าไปต้องตรวจสอบความเรียบร้อยว่ามีส่วนใดชำรุดด้วยหรือเปล่า แต่ส่วนนี้เราแนะนำให้จ้างช่างไฟมาจัดการ

- ถ้าโครงฝ้าเพดานที่เป็นไม้เกิดการแอ่นหรือทรุดตัว ต้องแก้ไขให้ได้ระดับและมีความแข็งแรงก่อนการติดตั้งแผ่นฝ้าใหม่

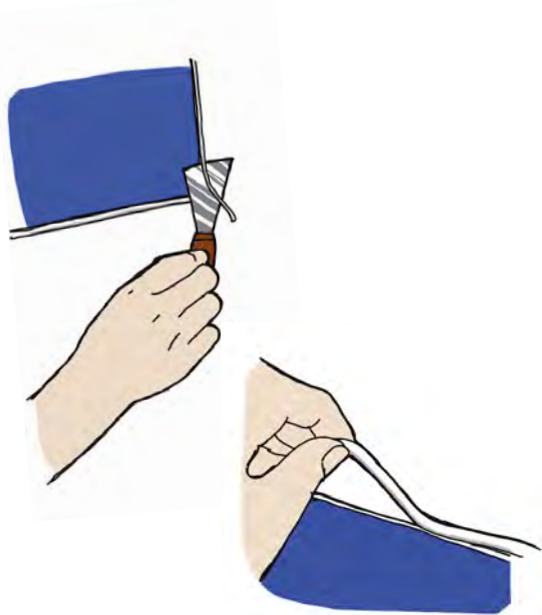
16

17

ซิลิโคน ตอนยังง่ายนิดเดียว ตอนลอกทำไมช่างยากเย็น

แน่นอนว่า ถ้าซิลิโคนไม่จับติดเหนียวแน่นก็คงกันน้ำไม่ได้
ข้อแนะนำสำหรับการลอกซิลิโคนออกมีดังนี้ ซิลิโคนที่ติดบนวัสดุ
แข็งเรียบ เช่น กระจกหรือกระเบื้องเซรามิก คุณสามารถใช้มีด
มีดโกน หรือไม้บรรทัดสะกัดและดึงออกมาเป็นเส้นได้เลย แต่
ถ้าเป็นผนังทาสีและวงกบประตูหน้าต่าง ไม่ว่าจะป็นปูน ไม้
หรือโลหะ การใช้ของมีคมขูดอาจทำความเสียหายได้ ถ้าไม่รีบ
มาก ให้ระดมกำลังคนในครอบครัวมาช่วยกันเอามืออุดคนละมื
คนละมือ ใจเย็นๆ ผนังบ้านก็จะไม่เสียหาย น้ำมันสนก็ช่วย
ให้ลอกออกง่ายขึ้นบ้าง หากจะหาอะไรมานุ่มนิ้วมือก็ทำได้
แต่ควรระวังเรื่องการทิ้งร่องรอยบนผนังด้วย

จริงๆ แล้วมีน้ำยาเคมีหลายตัวที่ช่วยลอกซิลิโคนได้ แต่
เรามีความเห็นว่า มันแรงไปหน่อยสำหรับทำเองในครอบครัว
ช่างสีและร้านขายสีใหญ่ๆ จะรู้จัก “น้ำยาลอกซิลิโคน” หรือน้ำยา
ทำความสะอาดพื้นผิวก่อนลงสีที่มีคุณสมบัติลอกซิลิโคนด้วย



เคมีภัณฑ์พวกนี้มีชื่อแบรนด์ต่างๆ กัน มีทั้งของในประเทศและ
สินค้านำเข้า

หากใครสนใจจะใช้ น้ำยาพวกนี้ ขอให้อ่านฉลากให้ดี ๆ
ใส่ถุงมือยางที่ทิ้งได้ บางชนิดมีกลิ่นฉุนแรง ต้องใส่หน้ากากด้วย
เกือบทุกชนิดมีฤทธิ์แรงพอที่จะทำลายฟิล์มสีบนกำแพงและวงกบ
หน้าต่างของคุณได้ ต้องใช้อย่างระมัดระวัง ผลที่ได้รับจะพอใจ
มาก แต่ไม่ใช่กิจกรรมของครอบครัวอย่างแน่นอน

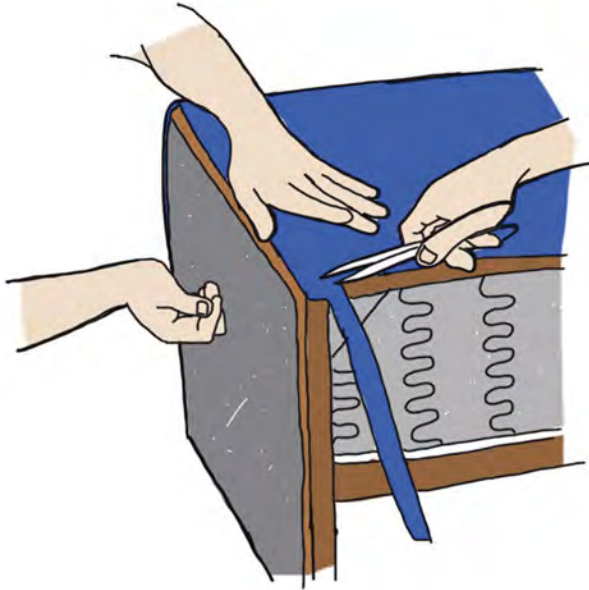
18

เฟอร์นิเจอร์หนัง ทำความสะอาดอย่างไร

จริงๆ แล้วเฟอร์นิเจอร์หนังแท้ควรต้องยกให้พ้นน้ำ
เพราะการทำทำความสะอาดคราบสกปรกที่เกิดจากน้ำเน่ายาก
เอาการอยู่ จะใช้น้ำยาแรงๆ หรือขัดมากๆ ก็ไม่ได้ ฟองน้ำ
ข้างในถ้าเปียกน้ำก็ควรซื้อเปลี่ยนใหม่ นี่ยังไม่รวมสีที่อาจต่าง
จากการแช่น้ำด้วย

การทำทำความสะอาดของแพงต้องจ้างมืออาชีพมาดูแลและติ
ที่สุด กรณีที่ไม่ได้แช่น้ำ แต่มีเชื้อราขึ้นเป็นจุดๆ จากความชื้น
ในบ้าน อันนี้พอจะเช็ดเองได้ น้ำยาทำความสะอาดเครื่องหนัง
หาซื้อไม่ยาก แต่ต้องดูให้ดี ๆ ว่าขวดไหนสำหรับหนังแท้ ขวด
ไหนสำหรับหนังเทียม และใช้สำหรับทำความสะอาดคราบ
แบบไหน หรือถ้าไม่อยากเสียเงิน ให้ใช้ผ้าชุบน้ำส้มสายชูหรือ
แอมโมเนียเช็ดเบาๆ หลายๆ ครั้งจนคราบหมดไป จากนั้น
เช็ดด้วยผ้าชุบน้ำเปล่าจนหมดกลิ่น ผึ่งลมให้แห้งสนิท แล้วจึง
ลงน้ำยารักษาเครื่องหนังให้ทั่ว

19 ซ่อมแซมเฟอร์นิเจอร์ หลังน้ำท่วม



การซ่อมแซมเฟอร์นิเจอร์ก็คล้ายๆ กับการซ่อมแซมประตู หน้าต่าง พื้น และฝ้าเพดาน มีวิธีดังนี้

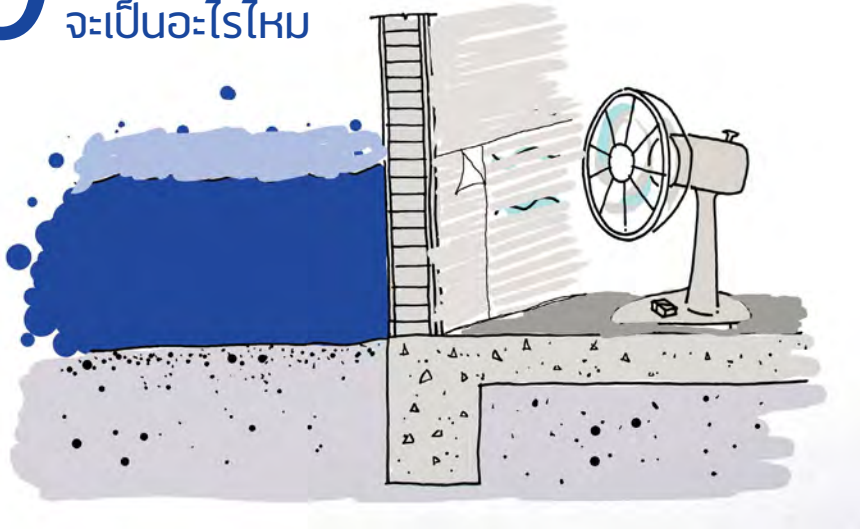
- พยายามนำความชื้นออกจากเฟอร์นิเจอร์ให้มากที่สุด
- เฟอร์นิเจอร์หุ้มผ้าที่มีส่วนประกอบของโครงไม้และผ้าหุ้มพองน้ำต่างๆ หากโครงสร้างไม้ยังใช้ได้ ถอดเฉพาะโครงไปตากแดดแล้วเก็บไปหุ้มนมใหม่ ส่วนพองน้ำและผ้าหุ้ม ถ้าเป็นไปได้ควรเปลี่ยนใหม่เลย เพราะน้ำจะพาเอาเชื้อโรคมาติดอยู่ถึงจะตากแดดให้แห้ง เชื้อโรคก็ยังมีอยู่
- เฟอร์นิเจอร์บิลท์อิน ต้องตรวจสอบความแข็งแรงของโครงสร้าง หากเป็นโครงไม้จริงต้องดูแลเป็นส่วนๆ ไป เช่น โครงไม้ด้านใน หากไม่ผูกอ่อน ให้ทิ้งไว้จนแห้งสนิทแล้วทำ

สีใหม่ ส่วนหน้าบานตู้ หากเป็นไม้อัดอาจต้องทำใจเพราะจะเกิดการบวมน้ำ การนำกลับมาใช้ใหม่อาจเป็นเรื่องยาก แนะนำให้เปลี่ยนหน้าบานใหม่ ทำความสะอาดตู้ถูกแฉและลูกบิด รวมถึงอย่าลืมตรวจสอบระบบไฟต่างๆ ที่อยู่ภายในตู้บิลท์อินด้วย

- เฟอร์นิเจอร์ไม้ ไม่ควรนำไปตากแดด เพราะจะทำให้บิดงอได้ และถ้าจะทาสีใหม่ ควรรอให้แห้งสนิทก่อน มิฉะนั้นจะลอกได้

- เฟอร์นิเจอร์ที่มีส่วนประกอบของเหล็ก อย่างขาตู้ที่ต้องแช่น้ำแบบเต็มๆ จนเกิดสนิมให้นำชิ้นส่วนนั้นออกไปตากแดดจัด จากนั้นเมื่อแห้งดีให้ใช้น้ำยาล้างสนิมขัดคราบออก แล้วเคลือบผิวด้วยน้ำยากันสนิมและพ่นสีใหม่ ก็จะกลับคืนสภาพเดิม

20 น้ำท่วมนอกบ้าน วอลล์เปเปอร์ในบ้าน จะเป็นอะไรไหม



น้ำท่วมภายนอก แม้จะไม่ได้เข้ามาในตัวบ้านก็ทำให้ผนังขึ้น บ้านที่ติดวอลล์เปเปอร์อาจมองไม่เห็นว่ามีคราบน้ำและความชื้นอยู่ที่ผนัง ในกรณีนี้ไม่จำเป็นต้องลอกวอลล์เปเปอร์ออก เมื่อน้ำลดให้ใช้พัดลมเป่าให้ทั่วผนัง เป่าทิ้งไว้เป็นระยะเวลา 1 - 2 วัน แต่ต้องเป็นกรณีที่น้ำท่วมแค่ภายนอก น้ำไม่โดนวอลล์เปเปอร์โดยตรง และมีน้ำข้างภายนอกไม่เกิน 2-3 วันเท่านั้น เพราะถ้าเกินกว่านั้น ผนังจะรับความชื้นเอาไว้สูงมากและเกิดเป็นเชื้อราสะสมภายใน ส่งผลให้วอลล์เปเปอร์เสื่อมสภาพเร็วและต้องลอกออกอยู่ดี

สำหรับกรณีที่น้ำท่วมขังอยู่ภายในบ้านและน้ำโดนวอลล์เปเปอร์โดยตรงเป็นเวลานาน ก็จำเป็นต้องลอกออกสถานเดียวแล้วปล่อยให้ผนังแห้งเอง โดยจะใช้เวลาอย่างน้อยหนึ่งเดือน ซอกมุมต่างๆ ที่ดูว่าอาจมีความชื้นสะสมอยู่มากสามารถใช้พัดลมหรือดรายร์เป่าผมช่วยเป่าได้ ที่สำคัญ หากผนังปูน

มีลักษณะหลุดล่อนก็ควรกะเทาะออกแล้วฉาบปูนใหม่ให้เรียบร้อยก่อนจะติดวอลล์เปเปอร์

หลายคนยังเสียดายวอลล์เปเปอร์ลายเก่า อาจเพราะสวยถูกใจและหาซื้อไม่ได้อีกแล้ว กรณีนี้สามารถใช้วอลล์เปเปอร์เดิมติดได้เมื่อผนังบ้านแห้งดีแล้ว แต่ทางที่ดีควรเปลี่ยนไปใช้วอลล์เปเปอร์ใหม่เลย เพราะวอลล์เปเปอร์ทำจากกระดาษเป็นหลัก เมื่อโดนความชื้นนานๆ ทั้งสภาพของกระดาษ สี สัน ลวดลายก็จะเสื่อมได้ง่าย เมื่อจะเลือกซื้อวอลล์เปเปอร์ใหม่ควรเลือกแบบที่เป็นไวนิล เพราะเคลือบพลาสติกจึงทนทานกว่าแบบอื่นๆ หรือเปลี่ยนไปใช้วอลล์คัฟเวอร์ริง (Wall Covering) ซึ่งส่วนมากจะทำจากผ้าและไวนิล มีความทนทานมากกว่าวอลล์เปเปอร์ที่เป็นกระดาษ ส่วนมากใช้ในอาคารสำนักงาน โรงแรม หรือร้านอาหาร ราคาอาจค่อนข้างสูง แต่ถ้าคุณใช้ในพื้นที่ไม่มากก็คุ้มค่าน่าลงทุน

21 ทำความสะอาด ผ้า่านอย่างไรดี

ก่อนการซักผ้า่านควรนำวัสดุอื่นๆที่ไม่ใช่ผ้าออกให้หมด ได้แก่ ตะขอ หัวงาไก่ และโช่งวงบริเวณชายผ้า่าน อีกสิ่งหนึ่งที่สำคัญคือ คุณต้องทราบว่าเป็นผ้าของผ้า่านเป็นผ้าประเภทใด เช่น ผ้าฝ้าย ผ้าใยสังเคราะห์ หรือผ้าไหม เพราะผ้า่านแต่ละประเภทผลิตจากเส้นใยที่ไม่เหมือนกัน การดูแลรักษาจึงต้องเหมาะสมกับชนิดเส้นใยที่ผลิต

- ผ้าฝ้าย ควรซักด้วยน้ำอุณหภูมิปกติ บันทึนแห้งด้วยความแรงระดับต่ำสุด และผึ่งให้แห้งในที่ร่ม ไม่ควรให้โดนแดดจัด เพราะสีผ้าจะซีดเร็ว ควรรีดที่อุณหภูมิปานกลาง อย่างไรก็ตาม การซักด้วยน้ำอาจมีผลทำให้ผ้า่านหดและสั้นลงประมาณ 3 - 10 เซนติเมตร ขึ้นอยู่กับความแน่นของเนื้อผ้า ดังนั้นหากนำไปแขวนแล้วผ้า่านดูลอย อาจแก้ไขโดยเลาะชายผ้าลงหรือเย็บต่อชายผ้าเพื่อเพิ่มความสูง นอกจากนี้หากเป็นผ้า

พิมพ์ลายต้องระวังเรื่องสีตกด้วย ทดลองง่าย ๆ โดยการแช่น้ำ แล้วสังเกตดูก่อนว่าผ้าสีตกหรือไม่

- ผ้าใยสังเคราะห์ สามารถซักในน้ำอุณหภูมิปกติ บันทึนแห้งด้วยความแรงระดับต่ำสุด ตากให้แห้ง แล้วรีดที่อุณหภูมิต่ำ - ปานกลาง ผ้าใยสังเคราะห์บางประเภทจะหดตัวหากรีดที่อุณหภูมิสูง

- ผ้าไหม แนะนำให้ส่งซักแห้งกับผู้เชี่ยวชาญจะดีที่สุด

ทั้งนี้อยากให้เข้าใจธรรมชาติของผ้า่านที่ผ่านการซักมาแล้วว่า ความสวยงามและคุณสมบัติพิเศษของผ้า่านนั้นๆ อาจไม่เหมือนเดิมร้อยเปอร์เซ็นต์ เช่น ความเงา ความยืดหยุ่น และคุณสมบัติการกันน้ำ ทั้งนี้เพราะสารที่เคลือบผ้าได้ถูกซักล้างออกไปแล้วนั่นเอง

22 ซ่อมประตูบาน หลังน้ำท่วม

ประตูที่จะเกิดปัญหามากคือประตูไม้ ไม่ว่าจะเป็นไม้จริงหรือไม้อัด ส่วนประตูที่ทำจากวัสดุอื่นๆ เช่น พิววีซี มักไม่ค่อยเป็นอะไร ยกเว้นส่วนที่เป็นโลหะ เช่น บานพับและลูกบิดที่อาจเกิดสนิม ประตูไม้ที่แช่น้ำนานๆ จะมีการบวมโก่งซึ่งจะทำให้เปิด - ปิดลำบาก ควรถอดออกมาผึ่งลมให้แห้งอย่างน้อยหนึ่งสัปดาห์ แล้วนำไปขัดสีเก่าออก อุดโป๊รอยแยก รอยแตกให้ติก่อนทาสีใหม่ บานที่เป็นไม้อัดถ้าบวมโก่งมากหรือผุอาจต้องเปลี่ยนใหม่ หรือถ้าเป็นไปได้ แนะนำให้ปิดผิวด้วยไม้วีเนียร์ใหม่เลย

บานพับและลูกบิดก็ต้องเป่าลมให้แห้ง ใช้กระดาษทรายขัดสนิมออก หยอดน้ำมันหล่อลื่น ถ้ายังใช้การได้ดีอยู่ก็ใช้



ของเดิมได้

ส่วนวงกบไม้ อาจมีการบวมโก่ง ถ้าแห้งแล้วยังปิดประตูไม่เข้า ต้องนำบานประตูมาไสออกบ้าง

23 น้ำท่วมบ้าน ปลวกจะตายไหม

ปลวกคงดีใจที่คุณเป็นห่วง ถ้าน้ำท่วมกะทันหันและท่วมติดต่อกันเป็นระยะเวลาานๆ รังปลวกใต้ดินก็จะจมน้ำแน่นอน ตัวที่จมน้ำก็ตาย แต่พวกมันมีสัญชาตญาณการอยู่รอดที่ดีมากๆ ปลวกจะหนีขึ้นที่สูง เช่น ต้นไม้ เสาบ้าน หรือเข้ามาในบ้านเรา อาจหลุดรอดขึ้นมาไม่กี่ตัว แต่ผู้มีส่วนเกี่ยวข้องบอกไว้ว่า หลังน้ำท่วมปลวกจะลดลง ทว่าสักพักก็จะขยายพันธุ์ใหม่จนมากเท่าเดิม และอยู่กินกันอุดมสมบูรณ์มากขึ้นในบ้านที่มีไม้ชื้นๆ เปียกๆ เยอะ อย่าลืมน้ำปลวกมี

หลายชนิด ปลวกบางชนิดก็ไม่ได้อยู่ใต้ดิน แต่อยู่ในไม้ กิ่ง และทำรังในเนื้อไม้เลย หรือบางชนิดก็อยู่ที่ผิวดิน แต่เดินขึ้นไปกินไม้ที่ต้นไม้หรือในบ้าน พวกนี้จะทำแนวทางเดินเป็นทางให้เราเห็น ซึ่งน้ำท่วมทำอะไรปลวกพวกนี้ไม่ได้มากนัก

ถ้าบ้านคุณมีปัญหาปลวกตั้งแต่ก่อนน้ำท่วมแล้ว ระหว่างการซ่อมแซมพื้น ผนัง เพดาน และเฟอร์นิเจอร์ ก็คอยดูรอยทางเดินปลวกด้วย คุณสามารถเรียกบริษัทกำจัดปลวกเข้ามาดูไปพร้อมๆ กันได้เลย

รื้อบ้านยังดูดีอยู่ ต้องซ่อมไหม

วิธีตรวจสอบสภาพกำแพงรื้อต้องดูด้วยตาเท่านั้น สังเกตดูว่ามีรอยร้าวใหม่เกิดขึ้นใหม่เฉียงหรือทรวดตัวเป็นคลื่นบ้างไหม ถ้ามีเพียงเล็กน้อยก็ควรหาไม้มาค้ำยันและเรียกช่างมาซ่อมอีกอย่างที่ต้องสังเกตคือ ดินใต้แนวกำแพงรื้อ อาจโดนน้ำชะไปจนเกิดเป็นโพรง ควรเร่งทำแนวอิฐบล็อกกันไว้แล้วอัดดินเสริมเข้าไปให้แน่น ป้องกันดินในบ้านคุณไหลออกไปมากกว่านั้น ซึ่งจะมีผลต่อรากฐานของรื้อได้

ในเขตที่น้ำท่วมสูง รื้อบ้านถูกใช้เป็นแนวป้องกันน้ำ รอยร้าวจะมองเห็นไม่ชัด กรณีที่น้ำท่วมสูงเป็นเวลานานๆ ควรเรียกวิศวกรมาตรวจสอบ เพราะรื้ออาจทรุดตัวและล้มลงได้ วิธีซ่อมมีหลายวิธี ถ้าเสาและคานาปูนยังอยู่ในสภาพดี

แก้ไขโดยการทุบอิฐบล็อกและก่อใหม่เป็นจุดๆ แต่ถ้าเสียหายหลายจุดอาจจำเป็นต้องก่อใหม่ด้วยวัสดุที่เบากว่า เช่น อิฐมวลเบา หรือทำเป็นระแนงรื้อไม้หรือไม้เทียม ทั้งนี้เพื่อให้น้ำหนักเบาลง ในกรณีที่ทรุดหรือเอียงต้องรื้อทำใหม่เท่านั้น



25

น้ำซึมผ่านพื้นกระเบื้อง ขึ้นมา ต้องซ่อมไหม



น้ำที่ซึมเข้ามาในบ้านผ่านช่องรอยต่อกระเบื้องที่พื้นอาจทำให้กระเบื้องหลุดล่อนได้ ปกติกระเบื้องเซรามิกหรือหินแผ่นปูพื้นอาจหลุดได้อยู่แล้ว ถ้าติดตั้งไม่ดีหรือใช้วิธีปูกระเบื้องแบบเก่าด้วยการปั้นปูนเป็นก้อนแล้วกดลงไปแบบที่เรียกว่า “ซาลาเปา” ซึ่งมักมีช่องอากาศใต้แผ่นกระเบื้องมากกว่าแบบใหม่ที่ใช้ปูนกวาดสำเร็จรูป ลองเคาะดู ถ้ามีเสียงกลวงๆ ที่มุม แสดงว่ามีช่องอากาศมาก ถึงแผ่นกระเบื้องจะไม่หลุด แต่ก็

จะมีน้ำซังซังใต้ อันเป็นสาเหตุของเชื้อรา ทำให้ร่องยาแนวมีคราบดำ และกระเบื้องก็อาจหลุดได้ในที่สุด

ถ้าหลุดก็ต้องซ่อมแซม จ้างช่างมาปูในกรณีที่เกิดขึ้นเป็นบริเวณกว้าง แต่ถ้าเป็นแค่แผ่นสองแผ่นอาจทำได้ ค่อยๆ สกัดออกทีละแผ่นด้วยความระมัดระวังไม่ให้ลามเป็นวงใหญ่ หลังจากติดตั้งเสร็จต้องชูดยาแนวเก่าออกแล้วยาแนวใหม่ เพราะนอกจากเชื้อราแล้ว แรงดันน้ำและระยะเวลาที่พื้นจมน้ำ รวมถึงการขัดถูแรงๆ หลังน้ำลดอาจทำให้ร่องยาแนวเสียหาย ถือโอกาสนี้ยาแนวใหม่ทั้งบ้านเลยก็ได้

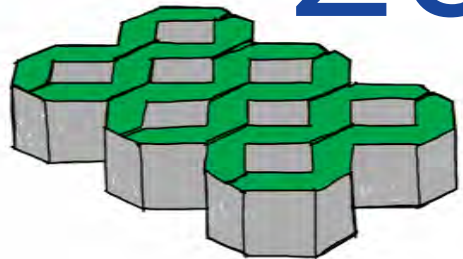
กรณีที่เป็นแผ่นหิน ไม่ว่าจะเป็นหินอ่อน หินแกรนิต หรือแผ่นหินอัด ซึ่งเป็นวัสดุที่มีรูพรุนที่ผิวหน้า ควบสกปรก อาจติดอยู่ในรูพรุนเหล่านี้และยากต่อการทำความสะอาด ต้องใช้เครื่องขัดผิวและลงน้ำยาเคลือบเพื่อความเงางาม แต่ต้องทำใจว่าคราบอาจยังเหลืออยู่บ้าง

น้ำท่วมนานๆ โดยเฉพาะบริเวณที่มีน้ำดันขึ้นมาจากใต้ดิน อาจทำความเสียหายให้ลวดคอนกรีตหรือพื้นที่จอดรถในบ้านได้ โดยเฉพาะพื้นคอนกรีตที่สร้างด้วยการเทปูนลงพื้นดินหรือทรายอัด เช่นเดียวกับพื้นที่ลาดยางมะตอยบนดินอัด ดินหรือทรายอัดที่อยู่ข้างใต้อาจถูกน้ำซอกออกไปบางส่วน เป็นผลให้พื้นถนนทรุดเป็นหย่อมๆ และแตกร้าวได้ ยิ่งถ้าเป็นพื้นที่เทโดยไม่มีกรเสริมเหล็กด้วยละก็ ความเสียหายก็จะรุนแรง การแก้ไขมีทางเดียวคือทุบทิ้ง ถมดินใหม่และอัดให้แน่น เทปูนให้ได้ความหนาอย่างน้อย 10 เซนติเมตร อย่าลืมเสริมเหล็กและอย่าเทปูนต่อกันเป็นผืนเดียวหมด บ้านไหนที่เทปูนเป็นช่วงๆ และตีช่องเว้นเป็นระยะๆ เวลาแตกร้าวไม่ต้องทุบทั้งหมด ซ่อมแซมเฉพาะส่วนที่เสียหายได้

ถ้าอยากเปลี่ยนบรรยากาศ ลองเปลี่ยนมาปูบล็อกคอนกรีตแทนก็ได้ สามารถปูทับถนนเดิมที่ไม่เสียหายมากได้ด้วย แต่ต้องรองด้วยทรายอัดและปรับระดับให้ได้แนวทางระบายน้ำ และต้องเลือกแบบที่แข็งแรงพอสำหรับทำทางรถวิ่งได้ ข้อดีอีกอย่างของบล็อกคอนกรีตคือ ซ่อมแซมง่าย น้ำซึมขึ้นและลงไปได้

พื้นถนนในบ้าน แช่น้ำ เสียหายไหม

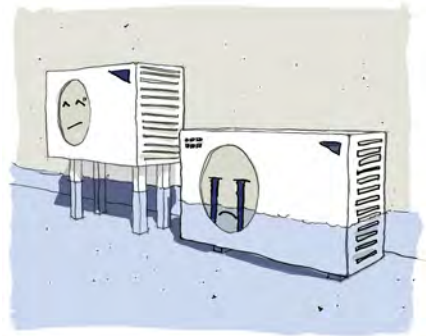
26



27 เครื่องใช้ไฟฟ้าที่จมน้ำ ซ่อมใช้ต่อได้ไหม!

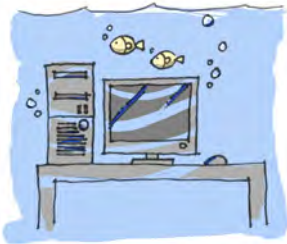
เครื่องใช้ไฟฟ้าต่างๆ ไม่ว่าจะเป็นเครื่องซักผ้า ตู้เย็น บิมน้ำ รวมถึงคอนเดนเซอร์หรือคอยล์ร้อนของเครื่องปรับอากาศที่ตั้งอยู่ภายนอกบ้าน ขอแนะนำว่า ไม่ควรปล่อยให้จมน้ำอย่างเด็ดขาด! เพราะถ้าปล่อยให้ถูกน้ำท่วมซังก็แสดงว่ามีน้ำไหลเข้าไปในเครื่องเรียบร้อยแล้ว ซึ่งเราไม่มีทางรู้เลยว่าเครื่องใช้ไฟฟ้าเหล่านี้จะเจ็บป่วยหรือเสียหายมากน้อยแค่ไหน โดยเฉพาะแผงวงจรอิเล็กทรอนิกส์ซึ่งเปรียบเสมือนหัวใจของอุปกรณ์ไฟฟ้าก็ว่าได้ การนำไปตากแดดหรือผึ่งลมให้แห้งแล้วใช้งานต่อเป็นพฤติกรรมที่เสี่ยงต่อชีวิตคุณอย่างมาก รวมถึงอาจเกิดอัคคีภัยในบ้านอันเนื่องมาจากกระแสไฟฟ้าลัดวงจร ดังนั้นก่อนน้ำจะมา ควรถอดปลั๊กและยกเครื่องใช้ไฟฟ้าทั้งหมดขึ้นที่สูง

หลังน้ำลด ถ้าอยากรู้ว่าเครื่องใช้ไฟฟ้ายังใช้งานได้ไหม ควรทำให้แห้งสนิทก่อนที่จะเสียบปลั๊ก หากไม่แน่ใจควรให้ช่างผู้ชำนาญมาตรวจสอบหรือซ่อมแซมเสียก่อน โทร.ปรึกษาฝ่าย



บริการหลังการขายของบริษัทที่ซื้อผลิตภัณฑ์นั้นจะดีที่สุด เขาจะรู้ว่าต้องเปลี่ยนอะไรดีกว่าช่างทั่วไป แต่ถ้าเครื่องใช้ไฟฟ้าดูจะเสียหายมากก็ไม่ควรเสี่ยงที่จะนำมาใช้งาน หากซื้อใหม่ดีกว่า หลายคนอาจคิดว่า ปกติเครื่องคอมพิวเตอร์แอร์หรือเครื่องบิมน้ำก็อยู่ด้านนอกและโดนฝนมาตลอด ไม่เห็นจะเสียหายเลย ก็ต้องบอกว่า ตัวถังของเครื่องป้องกันน้ำฉีดและน้ำกระเด็นใส่ได้ แต่ถ้าจมนานเกินหนึ่งชั่วโมง โอกาสรอดก็ริบหรี่ ดังนั้นเราควรติดตั้งอุปกรณ์เหล่านี้ให้สูงจากพื้นอย่างน้อย 50 เซนติเมตร

28 กุชัพคอมพิวเตอร์



หากเราชนคอมพิวเตอร์ชิ้นที่สูงไม่ทัน ก็อย่าเพิ่งหมดหวัง แม้จะจมน้ำอยู่นาน แต่ชิ้นส่วนสำคัญบางอย่างในคอมพิวเตอร์ยังใช้งานได้ อุปกรณ์ที่ต้องใช้ ได้แก่ ไขควง สเปรย์ฟันไล่ความชื้น น้ำสบู่อุ่นๆ (หรือผงซักฟอกก็ได้) น้ำสะอาด ฟองน้ำ ผ้าแห้ง ทรายเป่าลมที่มีระบบลมเย็นหรือพัดลม แปรงขนนุ่ม

ขั้นตอนแรกคือ เปิดฝาเคสออก ถอดชิ้นส่วนออกมาจากเมนบอร์ดอย่างระมัดระวัง แยกชิ้นส่วนหลักๆ ไว้ เช่น Power

Supply, Hard Disk, CD ROM, RAM, CPU, Zink เช็ด Power Supply แล้วเป่าให้แห้งด้วยทรายร่อนเป่าลมหรือพัดลม ห้ามเป่าชิ้นส่วนด้วยลมร้อนหรือนำออกไปตากแดดเด็ดขาด ความร้อนจะทำให้เกิดความเสียหายกับอุปกรณ์อิเล็กทรอนิกส์

ถ้าหากคอมพิวเตอร์ของเราโดนน้ำท่วมซัง ให้นำชิ้นส่วนที่เหลือลงไปแกว่งในน้ำสบู่ ถ้าคราบติดแน่นให้ใช้ฟองน้ำเช็ดออก ล้างด้วยน้ำสะอาดแล้วใช้ผ้าซับเบาๆ เป่าให้แห้ง ส่วนในซอกเล็กซอกน้อยให้พ่นสเปรย์ไล่ความชื้น เมื่อทุกชิ้นแห้งดีแล้ว ไขแปรงขนนุ่มบัดฝุ่นให้สะอาด ประกอบกลับคืนที่เดิม ขณะเสียบปลั๊กเพื่อทดสอบใช้งานต้องระวัง เพราะอาจจะมีการเสไฟฟ้ารั่วได้ ควรใส่อุปกรณ์ป้องกันที่เป็นฉนวนไฟฟ้าลงเปิดใช้งาน ในกรณีที่ข้อมูลหายหมด เรายังสามารถส่งฮาร์ดดิสก์ไปกู้ข้อมูลคืนที่บริษัทหรือห้างร้านที่เราซื้อมาได้

29 หลังน้ำท่วม ทำไมส้วมราดไม่ลง



เกิดได้หลายสาเหตุ ไม่ว่าจะเพราะท่อตัน ส้วมเต็ม ท่อหายใจอุดตัน น้ำท่วม ฯลฯ การแก้ปัญหาก็ต้องแก้ให้ตรงจุด ถ้าใช้อยู่คนเดียวก็เดาได้ไม่ยาก คงมาจากการใช้งานของเราเอง หรือถ้าไม่ใช่ก็ต้องสังเกตเหตุการณ์แวดล้อมดังนี้

ท่อตัน

สาเหตุ : ส่วนมากมาจากการทิ้งของที่ไม่ใช่ของเสียลงไป ไม่ว่าจะเป็นเศษขนม เศษอาหาร หรือแม้แต่ทิชชู ซึ่งอาจไปกระจุกอยู่ ทำให้เกิดการอุดตันได้

วิธีแก้ไข : เฉพาะหน้าที่สุดก็ไม่ใช่ที่ปลายเป็นจุกยาง (คงคุ้นภาพกันดี) กระทุ้งลงไป โชคดีอาจแรงพอให้ขยะพวกนั้นหลุดออกไปได้ แต่อย่าเพิ่งวางใจ อาจไปติดอยู่ที่ส่วนอื่นของท่อแทน บางคนเลยเลือกใช้ “โซดาไฟ” (NaOH/Sodium Hydroxide) ซึ่งหาซื้อไม่ยาก ใส่ลงไปในโถเพื่อช่วยย่อยสิ่งปฏิกูลที่ติดอยู่ แต่ก็ไม่สามารถจัดการกับ “สารอนินทรีย์” ได้อยู่ดี...สุดท้ายถ้าไม่ไหว คงต้องเรียกผู้ให้บริการด้านนี้เพื่อใช้เครื่องมือเฉพาะมาจัดการปัญหาให้สิ้นซากไป

ส้วมเต็ม

สาเหตุ : ใช้งานมาเป็นเวลานานหรือถังบำบัดมีขนาดเล็กเกินไป
วิธีแก้ไข : เมื่อแน่ใจแล้วว่าไม่ใช่เพราะสาเหตุอื่น เช่น ท่อตันหรือน้ำท่วม รวมทั้งถ้าลองนึกดูแล้วจำไม่ได้ว่าสูบล้างไปครั้งสุดท้ายเมื่อไร ก็เรียกรถสูบล้างมาได้เลย แต่ถ้าพิจารณาแล้วมันเต็มบ่อยบ่อย ก็ต้องเช็กที่ถังบำบัดว่าเล็กไปหรือเปล่า หรือทำงานผิดพลาดตรงไหน เช่น เชื้อจุลินทรีย์ที่มีหน้าที่ย่อยสลายสิ่งปฏิกูลในถังนั้นอาจตายไปเยอะ ก็ซื้อมาเติมกันได้

น้ำท่วม

สาเหตุ : น้ำจากธรรมชาติเข้าไปอยู่ในระบบบำบัด ไม่ว่าจะจากทางไหนก็ตาม พอเต็มไปด้วยน้ำก็เลยไม่มีพื้นที่ให้ของเสียปัญหานี้โดยมากจะเกิดกับบ่อบำบัดแบบเก่าที่เห็นเป็นท่อปูนวางซ้อนๆ กันลงไปดิน

วิธีแก้ไข : ถ้าเป็นบ่อปูนแบบที่บอก คงต้องรอให้น้ำลดมากพอที่จะไม่ทำให้น้ำดันเข้าไปในบ่อ จึงจะกลับมาใช้งานได้เหมือนเดิม ส่วนถังบำบัดสำเร็จรูป แค่ออให้มันใจว่าปิดฝาสนิทดีแล้ว รวมถึงท่อหายใจอยู่สูงกว่าระดับน้ำ เท่านั้นก็ไม่มีปัญหาเวลาน้ำท่วมแล้ว สำหรับบริการสูบล้าง สามารถสอบถามได้ที่หน่วยงานบริหารส่วนท้องถิ่นทุกแห่ง ค่าบริการคิดปริมาณเป็นลูกบาศก์เมตร

ท่อหายใจอุดตัน

สาเหตุ : อย่าเพิ่งงงว่าคือท่ออะไร ลองไปด้อมๆ มองๆ ดูแถวๆ บ่อบำบัด จะมีท่อเล็กๆ โผล่ขึ้นมาจากใต้ดิน นั่นคือท่อที่ไว้ระบายแก๊สออกจากระบบบำบัด ถ้าแก๊สระบายออกมาไม่ได้ของใหม่ก็เข้าไปไม่ได้ เหมือนกับเราปาล์มเข้าขวดแล้วมันไม่เข้านั่นเอง

วิธีแก้ไข : ถ้าอยู่ต่ำไปก็ต่อขึ้นมาให้สูง จะได้ไม่มีเศษอะไรเข้าไปอุดตันได้ง่ายๆ ถ้าจะให้ดีก็ควรหุ้มตาข่ายไว้ที่ปลายท่อด้วย

30 คำสารบำบัดน้ำเสีย แบบเร่งด่วน

น้ำท่วมนานๆ ปัญหาที่ตามมาคือน้ำเริ่มเน่าเสีย วิธีที่พอช่วยแก้ไขได้บ้างคือการใช้จุลินทรีย์บำบัด แต่เหมาะสำหรับพื้นที่เล็กๆ เช่น น้ำขังรอบบ้าน และใช้ในสัดส่วนที่เหมาะสมอย่างไรก็ตาม วิธีนี้ให้ผลดีแค่ในระดับหนึ่งเท่านั้น ไม่ได้หมายความว่าน้ำจะสะอาดร้อยเปอร์เซ็นต์ วิธีทำจุลินทรีย์บำบัดไว้ใช้ในครัวเรือนมีขั้นตอนดังนี้

สูตรที่ 1 สารบำบัดน้ำเสีย

วัสดุ

1. เศษอาหารในครัวเรือน 40 กิโลกรัม
2. น้ำตาล 10 กิโลกรัม
3. น้ำ 10 ลิตร
4. สารเร่ง พด.6 จำนวน 1 ซอง

วิธีทำ

1. นำเศษอาหารและน้ำตาลผสมลงในถัง
2. ละลายสารเร่ง พด.6 ในน้ำ 10 ลิตร แล้วเทลงในถังคกคลุกเคล้าหรือคนให้ส่วนผสมเข้ากัน
3. ปิดฝาไม่ต้องสนิท ใช้ระยะเวลาหมัก 20 วัน

วิธีใช้

เจือจางสารบำบัดน้ำเสีย : น้ำ อัตราส่วน 1 : 10 เทลงบริเวณที่ต้องการบำบัดทุกวันหรือทุก 3 วัน

ติดต่อขอรับสารเร่ง พด.6 ได้ฟรีที่ กรมพัฒนาที่ดินทุกจังหวัด ส่วนกลาง โทรศัพท์ 0-2579-2875

สูตรที่ 2 จุลินทรีย์กอบดิน

วัสดุ

1. ดินอุดมสมบูรณ์ 1 กิโลกรัม
2. รำละเอียด 1 กิโลกรัม
3. น้ำตาลทรายแดง 2 ซ้อนโต๊ะ
4. น้ำเปล่า 1-3 แก้ว

วิธีทำ

1. นำดินอุดมสมบูรณ์ในท้องถิ่น เช่น ใต้ต้นไม้ใหญ่ ในป่าละเมาะ โดยกวาดไปม้อออก ขุดลึกลงไปประมาณ 10 เซนติเมตร
2. ผสมดินกับรำอ่อนให้เข้ากัน จากนั้นเติมน้ำตาลทรายแดงคลุกเคล้าให้เข้ากันอีกครั้ง
3. เติมน้ำเปล่าทีละน้อย พร้อมกับคลุกส่วนผสมให้เข้ากันจนได้ความชื้นประมาณ 50 เปอร์เซ็นต์ สังเกตว่าสามารถปั้นเป็นก้อนได้
4. ปั้นเป็นก้อนกลมขนาดเท่าผลส้ม จากนั้นนำไปฝังในที่ร่มอากาศถ่ายเทสะดวก คลุมด้วยกระสอบเพื่อเลี้ยงเชื้อไว้ประมาณ 2-3 คืน จะได้ก้อนจุลินทรีย์แข็งแรงและมีราสีขาวเกิดขึ้นกระจายอยู่ทั่วทั้งก้อน เป็นอันว่าใช้ได้

วิธีใช้

นำก้อนจุลินทรีย์โยนลงในน้ำ บ่อพักน้ำเสีย และท่อระบายเพื่อบำบัดน้ำ

สอบถามข้อมูลเพิ่มเติม ศูนย์เรียนรู้เศรษฐกิจพอเพียงชุมชน ตำบลละทาย อำเภอกันทรารมย์ จังหวัดศรีสะเกษ โทรศัพท์ 08-1435-2077 ถ้าไม่สะดวกทำเอง ทางศูนย์มีจำหน่ายในราคา ก้อนละ 5 บาทเท่านั้น

ขอบคุณข้อมูล www.rakbankerd.com

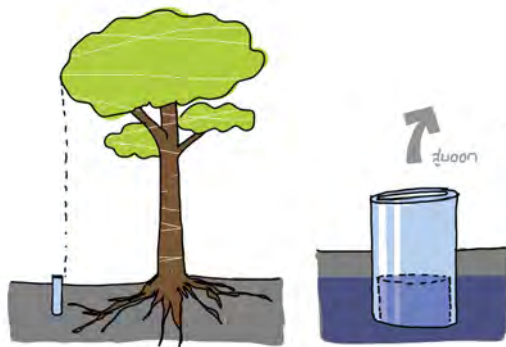
31 ฟืนฟุตันไม้ หลังน้ำท่วม

- หากพื้นที่ที่คุณอยู่อาศัยเป็นเขตที่น้ำท่วมบ่อยครั้ง อาจใช้วิธีฝังท่อพีวีซีในแนวตั้ง ขนาดเส้นผ่านศูนย์กลางประมาณ 6 นิ้วรอบแนวทรงพุ่ม เพื่อดูดระดับน้ำและสูบออกโดยทำอุปกรณ์ที่จะสูบน้ำออกด้วย เมื่อน้ำท่วมขังใหม่ๆ ควรตัดแต่งกิ่งบางส่วนออกเพื่อลดการคายน้ำ

- หากน้ำท่วมขังเป็นแบบไหลผ่าน ต้นไม้ก็มิมีโอกาสได้รับออกซิเจนให้รากนำไปใช้ได้ แต่หากเป็นน้ำนิ่งและเน่าจะทำให้การอยู่รอดของต้นไม้สั้นลง กรณีนี้แนะนำให้ใช้จุลินทรีย์บำบัดน้ำเสียร่วมกับการเติมออกซิเจนในน้ำ

- หลังน้ำลดไม่ควรเข้าไปใกล้ต้นไม้ทันที เนื่องจากดินยังอ่อนตัวอยู่ น้ำหนักตัวเราจะไปกดดินทำให้รากขาด หรือดินเกิดการอัดแน่นจนมีผลกระทบต่อรากได้ ทางที่ดีควรรอให้ดินแห้งสนิทแล้วจึงเข้าไปสำรวจความเสียหาย จากนั้นพรวนดินเพื่อเพิ่มออกซิเจนแก่รากพืชและทำให้พืชแตกรากใหม่ได้ดีขึ้น

- ระยะแรกหลังจากน้ำลด รากพืชยังไม่สามารถดูดธาตุ



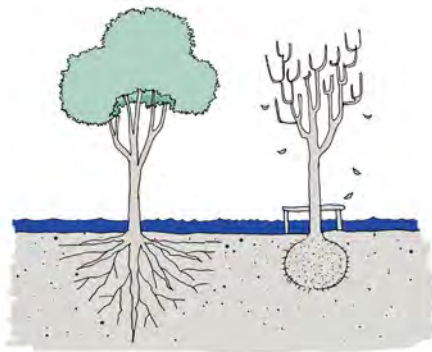
อาหารและน้ำจากดินได้ตามปกติ ดังนั้น หากพืชมีอาการขาดน้ำ เช่น ใบเหลือง เหี่ยวเฉา ควรตัดแต่งกิ่งให้โปร่งเพื่อลดการคายน้ำ หากกำลังติดผลให้ปลิดผลออกและฉีดพ่นปุ๋ยทางใบให้แก่พืช

- ในช่วงแรกไม่ควรให้น้ำ ปุ๋ย หรือสารเคมีต่างๆ เมื่อดินเริ่มเริ่มฟื้นตัวแล้วจึงให้น้ำเล็กน้อย เสริมปุ๋ยและฮอร์โมนเพื่อเร่งการเจริญเติบโตของรากและกระตุ้นให้แตกใบใหม่ กรณีที่มีโรครากและโคนเน่าจากเชื้อรา ให้ใช้สารป้องกันเชื้อราवादที่โคนต้นหรือทาที่ผิวลำต้น

32 น้ำท่วมบ่อย ปลูกต้นอะไรดี

หากพื้นที่ที่คุณอยู่มีน้ำท่วมบ่อยครั้ง อาจปรับเปลี่ยนมาปลูกพรรณไม้ที่ทนน้ำท่วมขังได้ดี มีข้อสังเกตว่า ต้นไม้ที่ปลูกโดยวิธีเพาะเมล็ดสามารถทนน้ำได้ดีกว่าไม้ที่ได้จากกิ่งทาบ กิ่งตอน หรือชำดัล้อมมาปลูก นอกจากนี้ต้นไม้ที่ปลูกมายาวนานก็มีโอกาสอยู่รอดได้ดี (เปรียบเทียบพืชชนิดเดียวกัน) สำหรับพรรณไม้ทนน้ำท่วม เราแยกแต่ละประเภทไว้ ดังนี้

- ไม้น้ำ ได้แก่ กกชนิดต่างๆ ลานโพลิน บัว คล้าน้ำ ผักตบถย เหงือกปลาหมอ แฉ่นแก้ว อะเมซอนใบพาย เป็นต้น
- ไม้พุ่มและไม้คลุมดิน ได้แก่ เฮลิโคเนีย พลับพลึง กระดุมทองเลื้อย บอนกกระดาด พุทธรักษา เตยทะเล



เตยหอม โคลงเคลง โมกซ้อน มือพระนารายณ์ เป็นต้น

- ไม้ยืนต้น ได้แก่ จิกทะเล กุ่มน้ำ ชี้เหล็ก กล้วย ตีนเป็ดน้ำ ชมพู่มาเหมี่ยว ทองหลวงน้ำ ปอทะเล ลำพู ชมพูพันธุ์ทิพย์ มะกอกน้ำ มะตาด มะพร้าว อินทิลิน้ำ กระดินณรงค์ ไทรย้อยใบแหลม ตาล เป็นต้น

33 หลังน้ำท่วม เราทำอะไร กับถุงทรายได้บ้าง

ถุงทรายเป็นพลาสติกบางๆ ที่รับน้ำหนักหลายสิบกิโลกรัมมานาน ทั้งวางซ้อนทับกัน เช่นน้ำ และโดนแดดจัด ส่วนใหญ่จะใช้การได้อีกไม่นานเพราะเปื่อยยุ่ย ถุงไหนยังดีอยู่ก็เก็บไว้เก็บของใช้ในสวนและทำเป็นถุงขยะได้ ปัญหาคือจริงๆ คือทรายข้างในมากกว่า ซึ่งมีอยู่สองทางเลือก หนึ่ง ถ้าจัดให้หมดสอง เก็บไว้ใช้ประโยชน์ ข้อห้ามของการกำจัดคือ อย่ากวาดทิ้งลงท่อระบายน้ำหรือเททิ้งลงคูคลองหรือในที่ดินของผู้อื่น เพราะจะไม่ย่อยสลายและทำให้ท่อน้ำตันได้

จากการสอบถามไปยังกรุงเทพมหานครพบว่า ทางการกำลังจัดหาสถานที่ให้ประชาชนนำทรายไปทิ้งรวมกันไว้เป็นจุดๆ เพราะถือว่าเป็นขยะแบบหนึ่ง ถ้าไม่มีมาตรการดูแลดี ๆ อาจเกิดปัญหาใหญ่ต่อระบบระบายน้ำได้ คำแนะนำจากวิศวกรท่านหนึ่งในกรณีที่ มีทรายเยอะมากๆ คือ ให้อลองโทรศัพท์ไปหาบริษัทรับเหมาก่อสร้าง ทำทราย หรือบริษัท



ลวดแล้วไปไหน?

รับถมที่ เขาอาจมารับทรายไปใช้โดยที่คุณไม่ต้องออกแรงและเสียเงินในการขนไปทิ้งเอง

ส่วนคนที่คิดจะเก็บไว้ใช้ก็ต้องดูว่าทรายในถุงเป็นทรายประเภทใด ถ้าเป็นทรายก่อสร้างก็นำไปผสมปูนก่อปูนฉาบได้ แต่ถ้าเป็นทรายซี้เปิดหรือทรายที่มีเศษดินเศษอินทรีย์ผสมอยู่ ไม่เหมาะสมต่อการนำไปก่อสร้าง เพราะจะได้ปูนที่ไม่แข็งแรง แต่ในกรณีที่เป็นการก่อสร้างเล็กๆ น้อยๆ เช่น ก่อขอบกระบะต้นไม้ในสวนก็พอใช้ได้ อีกประโยชน์ของทรายพวกนี้ก็คือ ใช้รองพื้นปรับระดับก่อนปูแผ่นทางเดิน ปรับระดับสนามหญ้า ในบริเวณที่อาจเกิดเป็นแอ่งทุดหลังน้ำท่วม หรือใช้ถมที่ดินที่ไม่ได้ใช้ในการเพาะปลูก

34 ปรับที่ ถมดิน หลังน้ำท่วม

สิ่งที่ เป็นอุปสรรคในการปรับที่หรือถมดินก็คือ สิ่งก่อสร้างเดิมและต้นไม้ สำหรับต้นไม้ใหญ่มีวิธีป้องกันง่ายๆ คือ การทำคั้นหรือโครงสร้างโดยรอบเพื่อไม่ให้ดินที่ถมใหม่ทับถมจนเกิดน้ำขัง และการชะล้างหน้าดินหรือสิ่งสกปรกลงไปบริเวณโคนต้น ซึ่งอาจทำให้ต้นไม้ตายได้ สิ่งสำคัญที่คุณต้องคำนึงถึงคือ การระบายน้ำ ซึ่งแบ่งได้ 2 แบบ คือ

1. การระบายน้ำทางผิวดิน เป็นการปรับพื้นที่ให้น้ำไหลไปเรื่อยๆ บนผิวดิน ภูเขา และวัสดุอื่นๆ อย่างสม่ำเสมอ เพราะหากน้ำไหลเข้าเกินไปก็จะเกิดน้ำขัง ถ้าเร็วเกินไปก็จะทำให้เกิดร่องน้ำในพื้นที่ การระบายน้ำแบบนี้จะใช้ความลาดเอียงของพื้นที่เข้ามาช่วย คืออยู่ในช่วง 1 - 10 เปอร์เซ็นต์ แต่ไม่ควรเกิน 25 เปอร์เซ็นต์

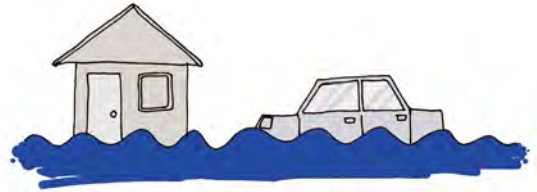
2. การระบายน้ำใต้ผิวดิน ปกติจะเป็นการระบายน้ำใต้ผิวดินในแนวตั้งโดยปล่อยให้ น้ำซึมลงด้านล่าง การเปลี่ยนทิศทางของน้ำโดยใช้ชั้นของวัสดุที่ถม ถ้าใต้ดินเป็นทราย การระบายน้ำจะเร็วกว่าดินเหนียว หรือการวางท่อระบายน้ำใต้ผิวดิน (Sub Drain) โดยฝังแนวท่อพีวีซีขนาดเส้นผ่านศูนย์กลาง 4 - 6 นิ้ว เจาะรูโดยรอบ หุ้มด้วยตาข่ายฝังลงใต้ดิน ถ้าเป็นดินเหนียว ความลึก 45 เซนติเมตร ระยะห่างทุก 3 เมตร ดินร่วน ความลึก 60 เซนติเมตร ระยะห่างทุก 6 เมตร และดินทราย ความลึก 90 เซนติเมตร ระยะห่างทุก 12 เมตร โดยทั้งสไลป์ไปยังทางระบายน้ำหลัก ก็จะช่วยให้การระบายน้ำในพื้นที่ทำได้เร็วขึ้น

สุดท้ายคือ คำนึงถึงระดับที่แตกต่างกันในพื้นที่เพื่อให้เกิดทางรับน้ำก่อนถึงตัวบ้านหรืออาคาร เพราะน้ำจะระบายจากที่สูงลงสู่ที่ต่ำ ป้องกันการกัดเซาะหน้าดิน และช่วยควบคุมทิศทางการระบายน้ำไม่ให้น้ำเกิดความเสียหาย

35 น้ำท่วมบ้าน ประกันจ่าย ค่าซ่อมให้ไหม

หลังจากเกิดเหตุน้ำท่วมและทรัพย์สินเสียหาย เจ้าของบ้านหลายคนถามถึงเรื่องของการประกันภัยทรัพย์สิน ซึ่งก็คือ การประกันภัยที่มีทรัพย์สินเป็นวัตถุประสงค์เอาประกัน รวมถึงความเสียหายในทางทรัพย์สิน ซึ่งหมายถึงสิทธิหรือประโยชน์ที่กฎหมายรับรอง เช่น สิทธิตามสัญญาเช่าหรือสิทธิครอบครองซึ่งเป็น สิทธิที่กฎหมายรับรองการประกันภัยเกี่ยวกับทรัพย์สินและความเสียหายในทางทรัพย์สินนั้น เช่น ถ้าทรัพย์สินนั้นชำรุดเสียหาย ถ้าทรัพย์สินนั้นถูกน้ำท่วม ฯลฯ ค่าตอบแทนความเสียหายต่างๆ ก็จะขึ้นอยู่กับกรมธรรม์หรือข้อสัญญาประกันภัยนั้นๆ เช่น

- ความเสียหายที่มีต่อรถยนต์ ขึ้นอยู่กับเงื่อนไขในข้อสัญญาประกันภัย เช่น รถยนต์ที่ทำประกันภัยประเภท 1 ที่ได้รับความเสียหายจากน้ำท่วมจะได้รับความคุ้มครองความเสียหายที่เกิดขึ้นทั้งหมด และถ้ารถยนต์เสียหายจนไม่สามารถซ่อมได้ หรือประเมินมูลค่าความเสียหายตั้งแต่ร้อยละ 70 ของ

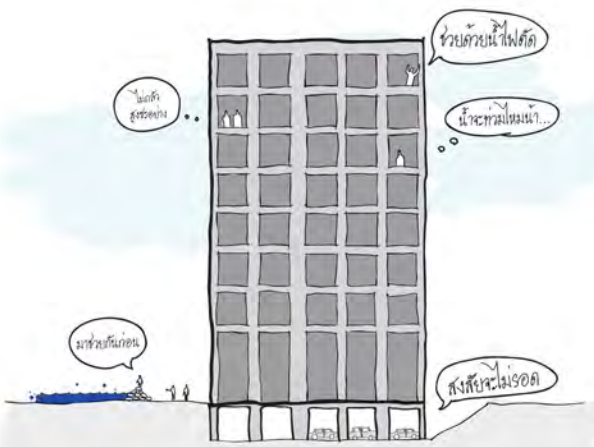


มูลค่ารถ บริษัทประกันมักจะจ่ายค่าสินไหมทดแทนเต็มจำนวนเงินเอาประกันภัยที่ระบุไว้ ส่วนกรณีที่รถเลื่อนไกลไปชนรถคันอื่น ได้รับความเสียหาย กรมธรรม์ประกันภัยรถยนต์ภาคสมัครใจทุกประเภทจะให้ความคุ้มครองค่าเสียหายแก่คู่กรณี

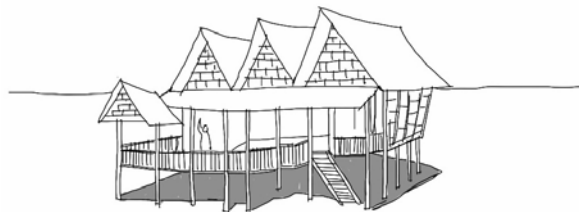
- การประกันภัยทรัพย์สิน เช่น การทำประกันอัคคีภัย ซึ่งได้ชื่อความคุ้มครองภัยน้ำท่วมไว้ หรือการประกันภัยความเสียหายทรัพย์สิน (IAR) ผู้เอาประกันภัยจะได้รับความคุ้มครองความเสียหายจากภัยน้ำท่วมด้วย

36 ใครว่าอยู่คอนโดมิเนียมสูงๆ ไม่ต้องกังวล

จริงอยู่ที่บนชั้นสูงๆ น้ำจะท่วมไม่ถึง แต่คุณจะได้รับผลกระทบจากน้ำท่วมแน่นอน หลายตึกจะมีที่จอดรถใต้ดิน ซึ่งน้ำก็สามารถท่วมได้ ชั้นล่างสุดที่ทำเป็นลิบบมีก็สามารถท่วมถึงได้ นอกจากนั้นบริเวณชั้นล่างหรือชั้นใต้ดินของคอนโดมิเนียมยังเป็นที่อยู่ของศูนย์ควบคุมระบบต่างๆ เช่น ระบบไฟฟ้า ระบบประปา ระบบไอที ระบบรักษาความปลอดภัย บางที่ทำเป็นห้องเก็บของด้วย แล้วยังมีห้องเครื่องของลิฟต์และอะไรอีกมากมายที่น้ำอาจท่วมถึง ซึ่งแน่นอนว่าจะทำให้คุณลำบาก ยิ่งสูงยิ่งลำบาก ถ้าไม่มีไฟฟ้า บิมน้ำไม่ทำงาน ลิฟต์ใช้ไม่ได้ รถก็จมน้ำ...เครียดพอแล้ว เขาเป็นว่าคุณไม่ควรลงมาช่วยกันก่อนถ้าแพงกระสอบทรายด้วย อย่างนี้นอนใจแม้อยู่บนที่สูง



37 แก้วจริงแล้ว บ้านที่ปลอดภัย จากน้ำท่วมควรเป็นอย่างไร



“บ้านเรือนไทย” หรือบ้านที่มีใต้ถุนสูงเป็นภูมิปัญญาของคนไทยสมัยก่อนที่คิดถึงเรื่องการอยู่กับน้ำมาเป็นนานแล้ว แต่เป็นเพราะเหตุใดบ้านที่มีใต้ถุนสูงจึงหายไป กลายเป็นบ้านแบบฝรั่งที่มีความทึบตันและไม่ได้เผื่อพื้นที่สำหรับอยู่กับน้ำ ทั้งที่มีบ้านอยู่ในพื้นที่ที่มีน้ำท่วมเป็นประจำ

การปลูกบ้านแบบฝรั่งหรือบ้านสมัยใหม่นั้นสามารถปลูก

แบบยกพื้นสูงได้ ไม่จำเป็นต้องเป็นบ้านเรือนไทยทำด้วยไม้ทั้งหลัง วิธีแก้ปัญหานี้จึงเป็นเรื่องของการถมดินให้สูงขึ้น น้ำสูงเท่าไหนก็จะถมดินให้สูงขึ้นกว่าระดับนั้น แต่ปัญหาที่ตามมาคือ บ้านที่อยู่ใกล้เคียงก็เหมือนอยู่ในบ่อเช่นกัน น้ำไม่ท่วมบ้านเรา แต่จะไปท่วมบ้านที่ไม่ได้ถมดินเพิ่มแทน ผันตกลึกน้อย น้ำก็ไปท่วมบ้านที่อยู่ต่ำกว่า

แม้ว่าเราจะหยุดกระแสความเจริญเติบโตของเมืองและทุนนิยมไม่ได้ แต่อย่างน้อยๆ ถ้าในพื้นที่ที่ผังเมืองกำหนดให้เป็นทางน้ำหลักก็ควรมีมาตรการควบคุมเรื่องการถมที่ปลูกบ้านไม่ให้ขวางทางน้ำ คลองที่มีอยู่ต้องเปิดโล่ง ห้ามถม หรือขุดคลองเพิ่มเลยจะดีมาก มีข้อบังคับเกี่ยวกับแบบบ้านที่จะสร้างในบริเวณนี้ เช่น ชั้นล่างต้องปล่อยเป็นใต้ถุน ก่อสร้างด้วยวัสดุที่ทนน้ำได้อย่างคอนกรีต พื้นที่ใช้สอยอาจทำเป็นที่จอดรถ ห้องเก็บของที่ประกอบด้วยเฟอร์นิเจอร์ลอยตัว สามารถเคลื่อนย้ายไปไว้ชั้นบนได้ง่าย นอกจากนี้จะไม่กลัวน้ำท่วมบ้านแล้วเรื่องการถ่ายเทอากาศก็ยิ่งดีกว่าบ้านที่ไม่มีใต้ถุนให้ลมได้พัดผ่านเลย

38 อยู่อย่าง เข้าใจโลก

เราทุกคนต่างอาศัยอยู่ที่นี้ บนดาวเคราะห์ทรงกลมสีฟ้าดวงเล็กๆ ในระบบสุริยจักรวาลของกาแล็กซีทางช้างเผือก แต่เราต่างลืมไปแล้วว่า ในการอยู่นั้นเราต่างต้องอาศัยโลกใบนี้กันทั้งนั้น อาศัยคือการพึ่งพา ยิ่งเรากอบโกยจากโลกใบนี้มากเท่าไร เราก็ควรจะดูแลโลกใบนี้ให้ได้เท่าๆกัน แต่ ณ วันนี้เราลืมกันไปแล้วว่าโลกก็มีชีวิต เราทำร้ายโลกมากมายเหลือเกินโดยที่เราไม่รู้ตัว เรามองเห็นแต่ตัวเองและลืมดูแลเขาไปเสียสิ้น เราลืมกาละ + เทเซ เอาแต่ใจจะให้ทุกสิ่งทุกอย่างได้มาทันกับใจเราเพียงเท่านั้น ความเอาแต่ใจทำให้โลกใบนี้เหนื่อยล้าลงทุกวัน จนถึงวันที่โลกป่วย เราถึงได้เริ่มหันกลับมาดูแลเมื่อสายเกินไป



ในความเป็นจริง ธรรมชาติมิได้ลงโทษเรา เราต่างหากที่ลงโทษตัวเอง ลงโทษโดยความเคยชิน ความเคยชินที่ห่างเหินจากความเข้าใจในการอยู่ร่วมกับธรรมชาติไปในทุกขณะ ลองเงี่ยหูฟังกันให้ดีสักนิด เข้าใจกับความเปลี่ยนแปลงสักหน่อยโลกใบนี้ไม่ได้เลวร้ายอย่างที่คิดหรอก

