

วิถีพัฒนาชนบท

จากชุมชนอนาธิปไตยสู่สังคมอุดมธรรม

ดร.อภิชัย พันธเสน



คำนำ

การที่สมาคมสังคมศาสตร์แห่งประเทศไทย คิดจัดปาฐกถาพระยาอนุนุมา-
ราชธนอนุสรณ์ประจำปี โดยร่วมกับมูลนิธิเสฐียรโกเศศ-นาคะประทีปนั้น นับว่า
น่าสรรเสริญ เพราะเป็นการบูชาบุคคลที่ควรบูชา ทั้งนี้ปาฐกถาดังกล่าวย่อมช่วย
ชี้แนะในทางสติปัญญาให้มหาชนได้ดำริตรองด้วย

โดยที่ปาฐกถาคนแรกคือ นายชัยอนันต์ สมุทวณิช และท่านต่อมาคือ
พระเทพเวที (ประยูรย์ ปยุตโต) ย่อมช่วยให้สถานะของปาฐกถาสอง อยู่ในระดับ
คุณภาพอันควรแก่การจับตามอง

ปีกลาย ได้นายอภิชาติ พันธเสนเป็นปาฐกถาก็นับว่าเหมาะ เพราะเขาเป็น
อาจารย์จำนวนน้อยที่สนใจวิถีชีวิตของราษฎรในชนบทผู้ยากไร้อย่างแท้จริง

นอกจากนี้แล้ว นายอภิชาติยังเป็นเลขานุการคณะกรรมการจัดงาน 60 ปี
ประชาธิปไตย หวังใจว่าความคิดและคำพูดของเขาจักเป็นที่รับฟังกันในวงกว้าง
นอกเหนือพวกนิยมอำนาจทางเผด็จการออกไป

ขอขอบคุณผู้พูด ผู้จัด และขอส่งความปรารถนาดีมายังผู้อ่านทุกท่าน
ขอให้สังคมชนบทจงเจริญ งอกงามไปสู่อุดมธรรมด้วยเทอญ

ส.ศิริรักษ์

26 / 2 / 35

วิถีพัฒนาชนบท : จากชุมชนอนาธิปไตย สู่อสังคมนิยม

ท่านผู้มีเกียรติที่เคารพทุกท่าน ผมรู้สึกเป็นเกียรติอย่างยิ่งในชีวิตของผมที่ได้มีโอกาสมาแสดงความคิดเห็นในหัวข้อที่ผมได้เสนอนี้คือ วิถีพัฒนาชนบท : จากชุมชนอนาธิปไตย สู่อสังคมนิยม เนื่องในโอกาสการจัดให้มีปาฐกถาประจำปีของพระยาอนุমানราชชน จัดโดย มูลนิธิเสฐียรโกเศศ นาคะประทีป ในครั้งที่สามสืบเนื่องจากท่านอาจารย์ชัยอนันต์ สมุทวณิช และอาจารย์อุทัย ดุลยเกษม นับเป็นครั้งแรกในชีวิตของผมที่ได้รับโอกาสเช่นนี้ ผมขอถือโอกาสนี้ใช้ความพยายามและความสามารถเท่าที่ผมมีอยู่สานต่อความคิดของท่านพระเทพเวที ซึ่งแสดงไว้ในปาฐกถาประจำปีของอาจารย์สาธิต ซึ่งอยู่ภายใต้มูลนิธิเสฐียรโกเศศ นาคะประทีป โดยพระคุณเจ้าได้เสนอหนทางออกจากการพัฒนาที่ผมขอตั้งชื่อแนวทางดังกล่าวว่า แนวทางสังคมนิยม ในขณะเดียวกันก็จะนำความคิดของท่านอาจารย์ฉัตรทิพย์ นาถสุภา ที่ฟังสำคัญในทางความคิดทฤษฎีของผมเข้ามาประกอบด้วย พร้อมทั้งความคิดของกัลยาณมิตรที่สำคัญอีกสองท่าน คือ ท่านอาจารย์ประเวศ วะสี และอาจารย์สมเกียรติ พงษ์ไพบูลย์ ส่วนความผิดพลาดต่าง ๆ ที่มีอยู่ในปาฐกถานี้เป็นความด้อยปัญญาของผมเอง

คำจำกัดความและความหมาย

ก่อนที่จะเข้าประเด็นเนื้อหาของวิถีพัฒนาชนบท ผมขออนุญาตขยายความหมายของคำสองคำ ซึ่งผมพยายามคิดขึ้นเอง นั่นคือ ชุมชนอนาธิปไตย และสังคมนิยม ความหมายของชุมชนอนาธิปไตยนั้น มีความหมายมากกว่าชุมชนที่มีขีดความสามารถพึ่งตัวเองในทางเศรษฐกิจ คือ นอกจากจะมีความสามารถในการพึ่งตัวเองทางเศรษฐกิจ ซึ่งมีความหมายกว้างขวางต่อไปถึงความสามารถในการผลิตและพัฒนาเทคโนโลยี ซึ่งก็คือความสามารถควบคุมเทคโนโลยีในความหมายที่แคบ ยังเป็นสังคมนิยมที่มี “น้ำใจ” เนื่องจากเป็นชุมชนที่สมาชิกชุมชนต่างช่วยเหลือเอื้อเฟื้อเผื่อแผ่ซึ่งกันและกัน โดยเฉพาะอย่างยิ่งกรณีของประเทศไทย คือ ชุมชนที่มีรากฐานของวัฒนธรรมจากพุทธศาสนา หรืออาจจะสืบเนื่องจากวัฒนธรรมพื้นฐานของชุมชนในชนบทไทยโดยทั่วไป นอกจากนั้น ยังเป็นชุมชนที่มีความ

สัมพันธในลักษณะที่เป็นประชาธิปไตย คือสมาชิกของชุมชนเคารพความเป็นปัจเจกบุคคล ความคิดริเริ่ม เสรีภาพ และศักดิ์ศรีของสมาชิกแต่ละคน โดยเฉพาะอย่างยิ่งจะต้องมีการกระจายอำนาจจากรัฐ มาอยู่ที่องค์กรเล็ก ๆ ของประชาชนในชุมชนท้องถิ่น ซึ่งจัดตั้งขึ้นโดยชุมชนนั้น ทำให้ชุมชนมีความสามารถต่อรองและยุติการเอารัดเอาเปรียบจากรัฐ ในขณะเดียวกัน ก็ยังคงรักษาวัดมณธรรมอันดีงามของตนไว้ได้

ลักษณะดังกล่าว มีความใกล้เคียงกับคำจำกัดความของคำว่า “ชุมชนพุทธเกษตรกรรม” ในความหมายของท่านอาจารย์ประเวศ วะสี แต่ต่างกันที่ชุมชนพุทธเกษตรกรรม จะเน้นจิตใจที่เป็นพุทธ คือความไม่โลภ ไม่เห็นแก่ตัว ลดวันกิเลส เน้นความเมตตา กรุณา และการบริจจาค ซึ่งจะเป็นชุมชนที่สามารถรักษาดุลยภาพแวดล้อมทางธรรมชาติเอาไว้ได้ และมีความหมายของความสามารถในการควบคุมเทคโนโลยีในแง่มุมที่กว้าง กล่าวคือนอกจากความสามารถในการควบคุมเทคโนโลยีทางด้านกายภาพ และสามารถพัฒนาและผลิตเทคโนโลยีได้แล้ว ยังสามารถควบคุมกิเลส คือไม่ส่งเสริมให้มีการผลิต การใช้เทคโนโลยี เพื่อการผลิตสินค้า สิ่งของเครื่องใช้ ในลักษณะที่ไปเร่งหรือไปกระตุ้นต้นตอหาหรือความทะยานอยากของมนุษย์ แต่จะใช้เทคโนโลยีไปในการเสริมจินตนาการของมนุษย์ปลดปล่อยมนุษย์ให้มีเสรีภาพและอิสระภาพ มีความคิดในเชิงสร้างสรรค์เพิ่มมากขึ้น ในขณะเดียวกัน ชุมชนพุทธเกษตรกรรมของท่านอาจารย์ประเวศ วะสี มิได้เน้นในเรื่องเสรีภาพส่วนบุคคลและความเคารพในปัจเจกบุคคล เพราะความหมายเหล่านี้ได้ซ่อนอยู่ในประเด็นของขีดความสามารถในการควบคุมเทคโนโลยีในแง่มุมที่กว้างอยู่แล้ว เพียงแต่มิได้เน้นชัดเจนตามแบบฉบับในความหมายของประชาธิปไตยตามแนวความคิดแบบตะวันตก ซึ่งเป็นหลักการที่สำคัญของชุมชนอนาธิปไตย

กล่าวโดยสรุปก็คือ ชุมชนอนาธิปัตย์นั้นเน้นหลักการเรื่องสิทธิเสรีภาพของปัจเจกชนในขณะที่ชุมชนพุทธเกษตรกรรมนั้นเน้นในเรื่องการลด ความโลภ กิเลส และต้นตอ เน้นการบริจจาค เมตตา กรุณา และเอื้อเฟื้อเผื่อแผ่ และเน้นขีดความสามารถในการควบคุมเทคโนโลยีในความหมายที่กว้าง

ส่วนสังคมอุดมธรรมนั้นเป็นความหมายที่ผมได้ให้เป็นคำนิยาม หรือคำจำกัดความจากแนวความคิดของท่านพระเทพเวที ที่อธิบายว่า แนวการพัฒนาที่สำคัญที่สุดนั่นคือ การพัฒนามนุษย์ให้เป็น พุทธะ คือเป็นมนุษย์ที่มีปัญญา มีความรู้และเข้าใจความจริง ซึ่งก็คือความจริงของธรรมชาติ มี วิมุตติ คือหลุดพ้น

จากความชั่วร้ายและทุกข์ แก้ปัญหาของมนุษย์ได้สำเร็จ และมี กรุณา เกื้อกูลต่อระบบนิเวศและสังคม ส่วนการจะพัฒนามนุษย์ไปสู่การเป็นพุทธนั้น จะต้องพัฒนาปัญญาของมนุษย์ให้รู้แจ้งความจริงของธรรมชาติที่เรียกว่า ธรรมะ และเมื่อมีคนเป็นจำนวนมากปฏิบัติตามพุทธะอย่างนี้ ก็จะเกิดเป็นสังคมที่ดีงาม ซึ่งทุก ๆ คนในสังคมมีชีวิตที่กลมกลืนเกื้อกูลในความสัมพันธ์ซึ่งกันและกัน เรียกว่า สังฆะ กล่าวโดยสรุปของความหมายของการพัฒนาของท่านพระเทพเวที ดังที่ท่านได้แสดงไว้ในปาฐกถาของปาจารย์สาธิตนั่นก็คือ

การพัฒนา	มนุษย์	ให้เป็น	พุทธะ
การเข้าใจ	ธรรมชาติ	ให้ถึงขั้น	ธรรมะ
และพัฒนา	สังคม	ไปสู่ความเป็น	สังฆะ

ซึ่งทั้งหมดนี้จะเกิดขึ้นได้ด้วยการพัฒนาสมาชิกแต่ละคนในสังคมจากความเป็นมนุษย์ให้เป็นพุทธะด้วยการเข้าถึงความจริงขั้นสูงสุดของธรรมชาติ นั่นก็คือ ธรรมะ ทั้งหมดนี้ผมเพียงแต่ให้คำจำกัดความให้สั้นและมีความหมายครอบคลุมว่า “สังคมอุดมธรรม” ซึ่งก็คือสังคมที่ประกอบด้วย สมาชิกของสังคมที่เข้าถึงความจริงขั้นสูงสุดของธรรมชาตินั่นเอง สังคมดังกล่าวจึงเป็นสังคมในอุดมคติเป็นเป้าหมายสุดยอดของการพัฒนาของมนุษย์ ซึ่งไม่จำเป็นจะต้องระบุว่าเป็นสังคมเมืองหรือชนบท

แต่เนื่องจากประเด็นที่นำมาอภิปรายกันในวันนี้ เป็นเรื่องของการพัฒนาชนบท จึงจะใช้สังคมอุดมธรรมเป็นเป้าหมายสุดยอดของวิถีพัฒนาชนบท โดยความเห็นส่วนตัวของผมนั้น ยังเห็นว่า ถ้าหากจะพัฒนาสังคมทั้งหมดไปสู่สังคมอุดมธรรม ก็ยังมีความจำเป็นอยู่ดีที่จะต้องเริ่มต้นจากการพัฒนาชุมชนในชนบท เพราะชุมชนในชนบทยังมีศักยภาพที่สูงกว่าสังคมเมืองมากที่จะพัฒนาไปสู่สังคมอุดมธรรม เพราะยังมีปัจจัยอีกหลายประการที่ยังพอช่วยสนับสนุน โดยเฉพาะอย่างยิ่งปัจจัยด้าน “จิตใจ” ของสังคมในชนบทที่ยังไม่ถูกรอบงำด้วย “ภาวะกิเลสตัณหา” อย่างหนาแน่นเท่ากับสังคมเมือง ในความเห็นส่วนตัวของผม การพัฒนาชุมชน และสังคมในชนบทให้ไปสู่การเป็นสังคมอุดมธรรมนั้น เป็นทั้งยุทธศาสตร์ และยุทธวิธีในการพัฒนาสังคมไทยทั้งหมดให้พัฒนาไปสู่วิถีทางดังกล่าว

ประเด็นที่ท่านพระเทพเวทีทิ้งไว้ให้เราคิดสานต่อก็คือ ขณะนี้พัฒนาการของชุมชนชนบทไทยกำลังอยู่ ณ ที่จุดใด และจะมีทางพัฒนาไปสู่การเป็นสังคมอุดมธรรมได้อย่างไร เพื่อที่จะช่วยให้สามารถค้นหาวិถีทางพัฒนาชุมชนในชนบท

ไทยได้อย่างจริงจัง จำเป็นที่จะต้องเข้าใจวิวัฒนาการและความเป็นมาของหน่วย
ที่เล็กที่สุดของชุมชนในชนบทไทย จากอดีตมาจนถึงปัจจุบันนั่นก็คือ หมู่บ้าน ซึ่ง
ในเรื่องนี้ท่านอาจารย์ฉัตรทิพย์ นาถสุภา ได้ทำการศึกษาไว้แล้วอย่างเป็นระบบและ
ได้ปรากฏอยู่ในงานเขียนของท่านมากมาย

วิวัฒนาการของหมู่บ้านในชนบทของไทย

ท่านอาจารย์ฉัตรทิพย์ ได้ชี้ให้เห็นว่า หมู่บ้านในชนบทไทยในอดีตก่อนที่
จะมีการพัฒนาแนวทันสมัยอย่างรวดเร็ว โดยเฉพาะอย่างยิ่งหลังจากสงครามโลก
ครั้งที่สองเป็นต้นมา มีลักษณะเป็นหน่วยการปกครองเล็ก ๆ ที่มีอิสระในระดับหนึ่ง
ทั้งนี้เนื่องจากเงื่อนไขของวิวัฒนาการทางประวัติศาสตร์ในอดีต หมู่บ้านไทยนั้น
เกิดขึ้นเองโดยธรรมชาติและเกิดขึ้นก่อนที่จะมีเมือง การขยายตัวของหมู่บ้านส่วน
ใหญ่มักเกิดจากการเพิ่มขึ้นของประชากรในหมู่บ้านเดิม เนื่องจากประเทศยังมี
พื้นที่ป่าไม้มากมาย การขยายตัวของหมู่บ้านก็คือ การที่สมาชิกจำนวนหนึ่งใน
หมู่บ้านเดิมโยกย้ายออกไปบุกเบิกพื้นที่แห่งใหม่ และถือพยครอบครัวจำนวนหนึ่ง
ติดตามไปด้วย การที่หมู่บ้านยังรักษาความเป็นอิสระจากเมืองที่เกิดขึ้นภายหลังนั้น
ก็เนื่องจากระบบศักดินาของไทยเป็นระบบศักดินาแบบรวมศูนย์ ซึ่งมีความแตกต่าง
จากศักดินาของยุโรป ลักษณะของศักดินาแบบรวมศูนย์นั้น ทำให้ไม่มีเจ้าศักดินา
รายย่อย และเมื่อไม่มีเจ้าศักดินารายย่อย การผลิตของชุมชนหมู่บ้านจึงไม่ถูกครอบ
งำโดยวิธีการผลิตแบบศักดินา คือการผลิตโดยใช้แรงงานทาส และพัฒนาไปสู่รูป
การผลิตเพื่อตลาด ในลักษณะการแลกเปลี่ยนสินค้าและปัจจัยการผลิตในภายหลัง
ลักษณะดังกล่าวมีผลทำให้วิธีการผลิตของหมู่บ้าน เป็นการผลิตแบบพึ่งตัวเอง โดย
ที่ปัจจัยการผลิตที่สำคัญคือ ที่ดินยังคงเป็นการถือครองร่วมของชุมชน และผลผลิต
หลักของชุมชนหมู่บ้านคือ ข้าว เครื่องจักรสาน หัตถกรรมเพื่อการใช้สอย ตลอดจน
การทำเครื่องนุ่งห่ม ส่วนสิ่งอุปโภคบริโภคที่จำเป็นนั้นได้จากป่า วิธีชีวิตของชุมชน
หมู่บ้านจึงเป็นวิถีชีวิตที่เรียบง่าย และประสานกลมกลืนกับสภาพธรรมชาติ ซึ่ง
สอดคล้องเป็นอย่างดีกับคตินิยมในพระพุทธศาสนา เป็นเหตุให้สังคมไทยรับเอา
พระพุทธศาสนาเข้ามาเป็นสรณะได้ง่าย

ปัจจัยที่สำคัญอีกประการหนึ่งที่ทำให้ชุมชนหมู่บ้านดำรงอยู่อย่างอิสระ
ผ่านพ้นยุคศักดินารวมศูนย์มาได้โดยไม่มีผลกระทบมากนัก ก็คือการค้า โดยเฉพาะ
อย่างยิ่งการค้ากับต่างประเทศนั้น เป็นการผูกขาดแต่ผู้เดียวโดยรัฐ สินค้าออกส่วน

ใหญ่ของประเทศ ก่อนสนธิสัญญาบาวริง ในปี พ.ศ. 2399 ของไทยนั้นก็ไม่ใช้ข้าว แต่เป็นของป่า จึงไม่มีเหตุจำเป็นอันใดที่เจ้าศักดินาจะเข้ามาแทรกแซงระบบการผลิตของชุมชนหมู่บ้าน และถึงแม้หลังจากสนธิสัญญาบาวริงที่ประเทศไทยเริ่มจะมีข้าวเป็นสินค้าออกหลัก แต่พื้นที่การปลูกข้าวเพื่อการส่งออกมักจะถูกจำกัดอยู่ในบริเวณที่ราบตอนกลางของประเทศเป็นส่วนใหญ่ และพื้นที่บางส่วนในภาคใต้ โดยเฉพาะอย่างยิ่งบริเวณปากพนัง หัวไทร และเชียรใหญ่ ในจังหวัดนครศรีธรรมราช เนื่องจากมีภูมิประเทศที่เหมาะสมต่อการขนส่งเพื่อไปจำหน่ายต่อยังต่างประเทศ หมู่บ้านในบริเวณที่เหลือของประเทศ จึงยังไม่ถูกรบกวนโดยวิถีการผลิตของระบบศักดินาที่พัฒนาไปสู่การเป็นทุนนิยมแต่ประการใด การผลิตข้าวในพื้นที่ที่เหลือส่วนใหญ่จึงยังคงเป็นการผลิตเพื่อการพึ่งตัวเอง และมีไว้เพื่อใช้ในการแลกเปลี่ยนสินค้าที่จำเป็นอื่น ๆ ในการดำรงชีวิตซึ่งมีไม่มากประเภทนัก

ประการสำคัญก็คือ การที่ชนชั้นปกครองนำพระพุทธศาสนาเข้ามาเผยแพร่ในประเทศไทยนั้น เป็นเพียงแต่ต้องการสร้างความชอบธรรมในการขยายอิทธิพลครอบคลุมนหมู่บ้านที่เกิดขึ้นมาก่อนหน้าเท่านั้น โดยเน้นประเด็นในเรื่องบุญกรรมชาติดินน้ำ ชาติก่อน มาเป็นความชอบธรรมในการปกครอง มากกว่าการบีบบังคับในด้านอุดมการณ์แต่อย่างใด กรณีดังกล่าวแตกต่างกับการใช้ศาสนาคริสต์นิกายโรมันคาทอลิกเป็นเครื่องมือในการปลูกฝังอุดมการณ์ของชนชั้นปกครองในสังคมตะวันตก รวมทั้งการใช้ศาสนาเป็นเครื่องมือในการปลูกฝังอุดมการณ์ และสร้างความชอบธรรมให้แก่เจ้าอาณานิคมเหนือชนพื้นเมือง ในยุคล่าอาณานิคมอย่างเด่นชัด

ดังนั้น พระพุทธศาสนาที่แพร่ออกไปในหมู่บ้านของไทยจึงเป็นเปลือกนอกของพระพุทธศาสนา มิใช่แก่นที่แท้จริง และสามารถดำรงอยู่รวมกันได้เป็นอย่างดีกับวัฒนธรรมประเพณีเดิมของหมู่บ้าน โดยเฉพาะอย่างยิ่งวัฒนธรรมประเพณีที่เกี่ยวข้องกับการถือผี ในปัจจุบัน ถึงแม้จะมีความพยายามกระจายความคิดเชิงอุดมการณ์ในส่วนที่เป็นแก่นของพระพุทธศาสนาเข้าไปสู่ชุมชนในชนบทเพิ่มมากขึ้น แต่อุดมการณ์ดังกล่าวก็ยังสามารถปรับเข้ากับวิถีชีวิตของชุมชนของชนบทไทยในอดีตได้เป็นอย่างดี

ภาวะการล่มสลายของชุมชนในชนบทไทย

การรุกคืบเข้าไปในชุมชนชนบทของทุนนิยมที่เกิดขึ้นอย่างต่อเนื่องหลังจากสนธิสัญญาบาวริงในปี 2399 เป็นต้นมา กระแสดังกล่าวเริ่มทวีความรุนแรงภาย

หลังสงครามโลกครั้งที่สอง โดยมีจุดเริ่มต้นที่สำคัญจากแผนพัฒนาเศรษฐกิจแห่งชาติฉบับที่หนึ่ง ในปี 2504 และได้เปลี่ยนเป็นกระแสแรงรั้งในลักษณะที่ก่อให้เกิดการล่มสลายของชุมชนในชนบทไทยอย่างสูง อย่างที่ไม่เคยมีมาก่อนในประสบการณ์ของประเทศไทย หลังจาก พ.ศ. 2529 เป็นต้นมา มีผลทำให้สถาบันครอบครัวซึ่งเป็นหน่วยเล็กที่สุดของชุมชนในชนบทได้ล่มสลายอย่างเห็นได้ชัดเจน ก่อนหน้าที่จะเกิดสถานการณ์ดังกล่าว ได้มีการล่มสลายทางวัฒนธรรมของชุมชนในลักษณะที่ต่อเนื่องก่อนหน้านั้นแล้ว การรुकืบของระบบทุนนิยมที่เข้าไปสู่ชนบทในชนบทไทยนั้นเริ่มจากกระแสพาณิชย์นิยมที่ตั้งคูดชนบทเข้าสู่วิถีชีวิตของเงินตรา ที่ใช้เป็นสื่อกลางในการแลกเปลี่ยน แทนการแลกเปลี่ยนสินค้าต่อสินค้าโดยตรง อันตรายของการใช้เงินตราเป็นสื่อกลางในการแลกเปลี่ยนที่มีผลกระทบต่อวัฒนธรรมในการแลกเปลี่ยนสินค้า ในลักษณะที่ช่วยเหลือเกื้อกูลกันของคนในชนบทนั้น สืบเนื่องมาจากเงินตรามีได้ทำหน้าที่เป็นแต่เพียงสื่อกลางในการแลกเปลี่ยนแต่เพียงอย่างเดียว แต่ยังทำหน้าที่ในการรักษามูลค่า และทำหน้าที่ในการเป็นปัจจัยการผลิตในลักษณะที่ก่อให้เกิดการสะสมทุน นั่นก็คือ เป็นตัวกระตุ้นให้เกิดความโลภและสามารถสะสมผลพวงแห่งความโลภ เป็นการสร้างและสะสมกิเลสให้มากยิ่งขึ้น

ในลักษณะดังกล่าวช่วยมมีผลในการทำลาย “น้ำใจ” ในลักษณะที่ช่วยเหลือเอื้อเฟื้อต่อกัน ชาวที่ผลิตได้หากบริโภคไม่หมดแทนที่จะนำไปแจกให้ผู้อื่นก็สามารถเปลี่ยนเป็นเงินตราเก็บสะสมเอาไว้ได้ เงินตราที่สะสมไว้ได้มากพอก็สามารถนำไปซื้อปัจจัยการผลิตที่สำคัญ คือที่ดินสะสมไว้ได้ต่อไป อย่างไรก็ตาม เงินตราจะทำหน้าที่ดังกล่าวได้รุนแรงเพียงใดนั้นขึ้นอยู่กับผลผลิตที่ผลิตได้จะมีลักษณะเป็น “สินค้า” หรือไม่ และถึงจะเป็น “สินค้า” แล้ว ยังมีคำถามต่อไปว่ามี “ตลาด” หรือไม่ ถ้าหากผลผลิตของชุมชนในชนบทไม่เป็น “สินค้า” หรือเป็น “สินค้า” แต่ไม่มี “ตลาด” หรือมี “ตลาด” แต่ไม่มี “สินค้า” หน้าที่ที่ไม่พึงปรารถนาของเงินตราในแง่ลบเชิงวัฒนธรรมก็จะหย่อนประสิทธิภาพลงไป ในยุคของพาณิชย์นิยม ประสิทธิภาพในการทำลายล้างวัฒนธรรมชุมชนของเงินตราถูกจำกัดโดยประเภทของ “สินค้า” และขนาดของ “ตลาด” ผลของการทำลายวัฒนธรรมชุมชน ของระบบทุนนิยมยุคต้นที่ผ่านเข้ามาในรูปของพาณิชย์นิยมจึงถูกจำกัดด้วยปัจจัยดังกล่าว ชุมชนในชนบทจึงยังรักษาความมี “น้ำใจ” เอาไว้ได้ เป็นส่วนมาก

แต่หลังจากยุคพัฒนาตั้งแต่ปี พ.ศ. 2504 เป็นต้นมา ทุนนิยมที่เข้าไปสู่ในชนบทได้เริ่มมีการปรับรูปแบบใหม่ให้มีประสิทธิภาพมากขึ้นกว่าเดิม นั่นก็คือได้

มีการเปลี่ยนรูปแบบจาก “พาณิชย์นิยม” มาเป็น “อุตสาหกรรมนิยม” และพัฒนา มาสู่รูปแบบที่เป็นอยู่ในปัจจุบันคือ “บริโภคนิยม” “อุตสาหกรรมนิยม” คือความ สามารถในการผลิตสินค้าและบริการในรูปแบบของขบวนการผลิตแบบโรงงาน ซึ่ง ทำให้การผลิตไม่ถูกจำกัดโดยธรรมชาติ และสามารถยืดหยุ่นกระบวนการผลิตให้สั้นลง จนสามารถทำให้สินค้าผลิตได้ในระยะเวลาสั้น ทำให้สามารถผลิตสินค้าออกสู่ตลาด ได้มากประเภทในเวลาทีลดลง ในแง่หนึ่งนับได้ว่าเป็นพัฒนาการก้าวที่สำคัญของ ประวัติการพัฒนารวมของมนุษยชาติ แต่ในขณะเดียวกันการที่มีการผลิตสินค้าออกมา มากชนิดเป็นจำนวนมาก เงื่อนไขที่สำคัญที่จะช่วยให้การผลิตในรูปแบบดังกล่าว ดำรงอยู่ได้ จะต้องได้รับการสนับสนุนด้วยการบริโภคตลอดเวลา จุดนี้เองจึงเป็น จุดเชื่อมต่อของลัทธิบริโภคนิยม ซึ่งเป็นวิวัฒนาการที่ต่อเนื่องจากลัทธิอุตสาหกรรม นิยม

ลัทธิอุตสาหกรรมนิยม และลัทธิบริโภคนิยม ย่อมมีผลในการทำลายวัฒนธรรม ชุมชนโดยเฉพาะอย่างยิ่งวัฒนธรรม “น้ำใจ” ในอัตราที่เร่งมากยิ่งขึ้นกว่าเดิม ทั้งนี้เนื่องจากเมื่อถึงจุดนี้เงื่อนไขที่เป็นข้อจำกัดที่สำคัญก็คือ “สินค้า” และ “ตลาด” หหมดไป ทำให้ “เงินตรา” ได้แสดงพลังานุภาพในทางทำลายวัฒนธรรมชุมชนอย่าง มีประสิทธิภาพมากยิ่งขึ้น สามารถทำให้สมาชิกในชุมชนสะสมความโลภ และกิเลส ได้เพิ่มมากขึ้น

ความล่มสลายของชุมชนในชนบทนั้น เป็นผลสืบเนื่องจากที่ชาวชนบท ไม่รู้เท่าทันการเปลี่ยนแปลงดังกล่าว เพราะการเปลี่ยนแปลงลักษณะดังกล่าวที่เกิดขึ้นในชนบทไทยใช้เวลาทั้งสิ้นไม่เกิน 50 ปี ในขณะที่การเปลี่ยนแปลงดังกล่าวใน ยุโรปใช้เวลาไม่น้อยกว่า 200 ปี นับจากยุคเริ่มต้นของการปฏิรูปอุตสาหกรรมเป็นหลัก จากการเปลี่ยนแปลงที่เกิดขึ้นในชนบทไทยในช่วงเวลาที่สั้นมากดังกล่าว เป็นเหตุ ให้ชุมชนในชนบทไม่อาจจะตั้งรับด้วยภูมิปัญญาดั้งเดิมที่มีอยู่ทั้งหมดในชุมชนได้ จุดสำคัญที่ทำให้ชุมชนประสบกับภาวะล่มสลายในที่สุดนั้นก็คือ การศึกษาที่เข้าไป สู่ชุมชนชนบท พร้อมกับการแพร่เข้ามาอย่างรวดเร็วของลัทธิอุตสาหกรรมนิยม และ ลัทธิบริโภคนิยม เนื่องจากความไม่รู้เท่าทันของชุมชนชนบทต่อความเปลี่ยนแปลงที่ เกิดขึ้นอย่างรวดเร็ว เป็นผลให้ทรัพยากรที่มีอยู่ในชนบทได้ถูกทำลายลงอย่างย่อยยับ เริ่มจากทรัพยากรที่สำคัญคือ ภูมิปัญญาในชนบทถูกดึงเข้าสู่ส่วนกลาง โดยระบบ การศึกษาที่รวมศูนย์และเพื่อสร้างความทันสมัยให้แก่ส่วนกลาง

เมื่อภูมิปัญญาในชนบทถูกดึงออกไปมาก ในขณะที่ปริมาณการไหลกลับ

มีไม่มากเท่าที่ควรผลที่ตามมาก็คือ ทรัพยากรธรรมชาติอื่น ๆ ในชนบทถูกปล้นชิงไม่ว่าจะเป็นทรัพยากรดิน และ น้ำ ตลอดจนแร่ธาตุต่าง ๆ ที่มีอยู่ในดิน และที่เป็นปัญหาวิกฤตในขณะนี้ก็คือ ป่าไม้ทรัพยากรที่มีอยู่ชั้นสุดท้าย เมื่อถึงจุดนี้ การต่อสู้เพื่อให้ทรัพยากรป่าไม้อยู่รอดต่อไป ได้กลายเป็นประเด็นสำคัญ เพราะมิใช่เป็นเรื่องความเป็นความตายเฉพาะชุมชนในชนบท แต่ได้กลายเป็นเรื่องความเป็นความตายของชุมชนในเมืองด้วย แน่นอนที่สุด เมื่อชุมชนในชนบทสูญเสียภูมิปัญญา และสูญเสียทรัพยากรธรรมชาติ ชุมชนในชนบทจึงต้องถึงกาลล่มสลาย

ปัจจัยของการก่อกำเนิดที่สำคัญ “น้ำใจ”

เนื่องจากความมี “น้ำใจ” ของคนไทยในชนบทได้มีการสะสมกันมาอย่างต่อเนื่องนับเวลาเป็นพันปี แต่เริ่มถูกระทบอย่างรุนแรงเป็นครั้งแรกโดยทุนนิยมในรูปของพาณิชย์นิยมเพียงช่วงระยะเวลาประมาณ 150 ปีที่ผ่านมา และไม่มีผลกระทบอย่างรุนแรง จนกระทั่งได้วิวัฒนาการมาสู่ยุคอุตสาหกรรมนิยมอย่างแท้จริงเพียงระยะเวลา 30 กว่าปีที่ผ่านมา และถึงยุคบริโภคนิยมอย่างแท้จริงเพียงไม่ถึง 10 ปีที่ผ่านมา แรงกระทบของวัฒนธรรมที่เกิดจากบริโภคนิยมจึงยังไม่รุนแรงพอที่จะทำลาย “น้ำใจ” ที่เป็นสายใยร้อยรัดชุมชนในชนบทให้ยังคงอยู่ได้ ทำให้ไม่ถึงกับประสบกับความล่มสลายโดยสิ้นเชิง จุดนี้เป็นจุดสำคัญที่ท่านอาจารย์ ฉัตรทิพย์ นาถสุภา มีความเห็นว่าควรที่จะอนุรักษ์เอาไว้เพื่อการฟื้นฟูชุมชนในชนบทให้กลับคืนสภาพในมิติใหม่ต่อไปในอนาคต สิ่งสำคัญที่ท่านอาจารย์ ฉัตรทิพย์ นาถสุภา เห็นว่าเป็นจุดอ่อนของวัฒนธรรมชุมชนของไทยคือ การขาดพลวัตที่พร้อมจะตั้งรับหรือต่อสู้ กระแสการเปลี่ยนแปลงที่ไหลบ่าเข้ามาสู่ประเทศไทยอย่างรวดเร็ว ในกรณีดังกล่าว ท่านอาจารย์ฉัตรทิพย์ ได้ชี้ให้เห็นประเด็นที่เป็นทั้งจุดอ่อนและจุดแข็งของวัฒนธรรมไทย นั่นก็คือการเปิดกว้าง และสามารถรับวัฒนธรรมจากต่างชาติเข้ามาได้ง่าย ในส่วนที่เป็นจุดอ่อนก็คือ ถ้าหากวัฒนธรรมดังกล่าวมีลักษณะในเชิงทำลาย ก็จะมีผลในการทำลายวัฒนธรรมภายใน แต่ถ้าหากเป็นวัฒนธรรมที่มีความก้าวหน้าก็สามารถรับเอามาเพื่อสร้างเป็นภูมิคุ้มกันให้กับวัฒนธรรมภายในได้

การประสานวัฒนธรรมที่ก้าวหน้าจากตะวันตก สู่ชุมชนในชนบทไทย

ท่านอาจารย์ฉัตรทิพย์ ได้ชี้ให้เห็นว่าวัฒนธรรมที่มีลักษณะก้าวหน้าที่สำคัญที่สังคมไทยควรนำเข้ามาก็คือ ความคิดในเรื่องปัจเจกบุคคล สิทธิเสรีภาพ ศักดิ์ศรี และความเท่าเทียมกันของการเป็นมนุษย์ นอกจากวัฒนธรรมดังกล่าวแล้ว ท่านอาจารย์ฉัตรทิพย์ ยังมีความเห็นอีกว่าสังคมไทยและชุมชนในชนบทไทยจะต้องเรียนรู้ ระบบความคิดที่เป็นวิทยาศาสตร์ และเทคโนโลยีจากตะวันตกเข้ามาด้วย เพื่อสร้างภูมิคุ้มกันให้เข้มแข็ง การประสานวัฒนธรรมตะวันตกให้เข้ากับวัฒนธรรมไทย จำเป็นจะต้องมีการประสานกันในระดับชุมชนหมู่บ้าน ทั้งนี้ ท่านอาจารย์ฉัตรทิพย์ ได้ชี้ให้เห็นว่า ความล้มเหลวของระบอบประชาธิปไตยที่ผ่านมา นั้น เกิดจากการนำอุดมการณ์ดังกล่าวเข้ามาสู่ประเทศไทยในปี 2475 ในระดับรัฐ และไม่สามารถกระจายให้ซึมซาบออกไปยังชุมชนในชนบทด้วยในขณะเดียวกัน

ผมเองมีความเชื่อคล้ายกับอาจารย์ฉัตรทิพย์ว่า การประสานวัฒนธรรมตะวันตกและวัฒนธรรมไทย ณ ระดับชุมชน เป็นสิ่งที่เป็นไปได้ ภายใต้เงื่อนไขของการขยายอุดมการณ์ที่เป็นแก่นของพระพุทธศาสนา ทั้งนี้เพราะวิถีการปฏิบัติในพระพุทธศาสนา ได้เน้นศักดิ์ศรีของมนุษย์โดยไม่มีการแบ่งชั้นวรรณะ เน้นเสรีภาพในความคิดและการยอมรับสิทธิและเสรีภาพของผู้อื่น ส่วนต่างที่สำคัญคือ พระพุทธศาสนาจะไม่เน้นในเรื่องกรรมสิทธิ์ส่วนบุคคล ซึ่งน่าจะเป็นจุดแข็งในการรื้อรัดชุมชนในชนบทของไทยเอาไว้มากกว่าก่อให้เกิดผลเสียหาย ในขณะเดียวกันแก่นของพระพุทธศาสนาก็ยังส่งเสริมความรู้ทางด้านวิทยาศาสตร์และเทคโนโลยีในประเด็นที่ลึกซึ้งยิ่งกว่า นั่นก็คือการเข้าถึงความรู้ของสภาวะการที่เป็นจริงตามธรรมชาติ หรือธรรมะ และถึงแม้จะไม่ได้เน้นในเรื่องประเด็นของการประดิษฐ์คิดค้นเทคโนโลยี แต่พระพุทธศาสนาก็สอนให้เข้าถึงจุดสุดยอดของการควบคุมเทคโนโลยี นั่นก็คือการควบคุมกิเลสและตัณหาต่าง ๆ ดังนั้นการประสานวัฒนธรรมตะวันตกในส่วนที่ก้าวหน้าเข้ากับวัฒนธรรมไทยในระดับชุมชน มีพื้นฐานของวัฒนธรรมที่เป็นแก่นแท้ในพระพุทธศาสนารองรับอยู่แล้ว จึงเป็นสิ่งที่เป็นไปได้ในความเป็นจริง

การกระจายอำนาจและการสร้างภูมิคุ้มกัน

ถึงแม้จะมีความเป็นไปได้ในการประสานวัฒนธรรมตะวันตกในส่วนที่ก้าวหน้าเข้ากับวัฒนธรรมเดิมที่มีอยู่ในชนบทไทย แต่ปัญหาที่สำคัญก็คือทำอย่างไรจึงจะทำให้ชุมชนในชนบทมีลักษณะเป็นอนาธิปไตยได้อย่างแท้จริง ในความหมายที่มีการกระจายอำนาจจากรัฐบาลกลางมาอยู่ที่องค์กรเล็ก ๆ ของประชาชนในชุมชนท้องถิ่น ซึ่งถ้าหากไม่มีแรงกดดันจากท้องถิ่นอย่างเพียงพอ รัฐจากส่วนกลางย่อมไม่กระจายอำนาจดังกล่าวให้กับชุมชนท้องถิ่นด้วยความยินดี ทั้งนี้เพราะนโยบายที่สำคัญของการกระจายอำนาจดังกล่าวก็คือ การแสดงเจตจำนงที่แน่วแน่ของรัฐจากส่วนกลางที่จะลดหรือดัดแปลงการแย่งชิงทรัพยากรจากชุมชนท้องถิ่น

อย่างไรก็ดี ก่อนที่จะมีพลังทางการเมืองจากชุมชนในท้องถิ่นมากพอที่จะผลักดันให้อำนาจรัฐจากส่วนกลางกระจายอำนาจมาให้ชุมชนในชนบท เงื่อนไขที่สำคัญที่จะต้องทำให้เกิดขึ้นมามีอีกครั้งหนึ่งก็คือความสามารถในการพึ่งตัวเองของชุมชนในทางเศรษฐกิจ เพราะความสามารถในการพึ่งตัวเองของชุมชนในทางเศรษฐกิจนั้นจะเป็นภูมิคุ้มกันที่ดี ที่ทำให้วัฒนธรรมใหม่ที่ผสมผสานกันระหว่างวัฒนธรรมในชุมชนเดิมและวัฒนธรรมตะวันตกที่ก้าวหน้า สามารถหยั่งรากฝากใบต่อไปได้ ทั้งนี้เพราะความสามารถของชุมชนในการพึ่งตัวเองในทางเศรษฐกิจจะเป็นภูมิคุ้มกันให้การรุกเข้ามาของทุนนิยมในรูปแบบของลัทธิบริโภคนิยมจะต้องหยุดลงอยู่ที่ภายนอกชุมชน ไม่อาจจะแทรกซึมเข้าไปบ่อนทำลายชุมชนให้ล่มสลายลงไปได้ ถ้าหากปราศจากเงื่อนไขดังกล่าว ชุมชนก็ต้องตกอยู่ในสภาพที่ตั้งตัวไม่ติด การผสมผสานวัฒนธรรมในระดับที่จะหยั่งรากลึกกลงไปจนเกิดเป็นวัฒนธรรมใหม่ จึงไม่อาจจะเกิดขึ้นได้

เป็นที่น่าสังเกตว่า เงื่อนไขดังกล่าวนี้มีได้เป็นอิสระจากความหมายของความสามารถในการควบคุมเทคโนโลยีทั้งในทางแคบและทางกว้าง กล่าวคือ ชุมชนจำเป็นจะต้องมีความสามารถในการผลิตและประยุกต์ใช้เทคโนโลยีในแง่ของกายภาพ แต่ขณะเดียวกันจะต้องมีความสามารถในการควบคุมเทคโนโลยีในความหมายของการควบคุมกิเลสด้วย แต่สำหรับในระดับชุมชนอนาธิปไตยดังกล่าว ขีดความสามารถในการควบคุมเทคโนโลยีในระดับกายภาพแต่เพียงอย่างเดียวในเบื้องต้น ย่อมเป็นเงื่อนไขที่พอเพียงที่จะทำให้ชุมชนในชนบทสามารถสร้างภูมิคุ้มกันในการพึ่งตัวเองทางเศรษฐกิจได้ ประเด็นที่ต้องการเน้นในที่นี้ก็คือ ความสามารถในการพึ่งตัวเอง

ในทางเศรษฐกิจมิใช่เป็นเงื่อนไขที่แยกเด็ดขาดออกจากความสามารถในการควบคุมเทคโนโลยีระดับกายภาพของชุมชน ประเด็นปัญหาที่จะต้องนำมาพิจารณาต่อไปก็คือ เป็นไปได้หรือไม่ที่จะช่วยให้ชุมชนเกิดมีสมรรถภาพเช่นว่านั้นได้ ซึ่งจำเป็นจะต้องนำมาพิจารณาต่อไป

ข้อจำกัดที่ควรจะต้องพิจารณา

ถึงแม้ในด้านหนึ่ง จะแสดงถึงความเป็นไปได้ในการสร้างภูมิคุ้มกันให้ชุมชนในชนบทเพื่อให้วัฒนธรรมที่ผสมผสานได้หยั่งรากฝากใบ แต่ก็ยังมีประเด็นในทางลบอีกเป็นจำนวนมากที่จะต้องนำมาประกอบในการพิจารณา ประการแรกก็คือความมี “น้ำใจ” ของชาวชนบทนั้น สะท้อนออกมาจากสภาพความเป็นจริงทางกายภาพในอดีตที่ว่า ชนบทนั้นยังมีทรัพยากรธรรมชาติที่อุดมสมบูรณ์ ในสภาพที่ทรัพยากรธรรมชาติหมดไปอย่างรวดเร็ว ทำให้ประชาชนมีชีวิตความเป็นอยู่ด้วยความแร้นแค้นมากขึ้นกว่าเดิม ไม่น่าเชื่อว่าการหมดไปอย่างรวดเร็วของทรัพยากรดังกล่าวจะมีผลกระทบต่อความมี “น้ำใจ” ของชาวชนบทมากนักน้อยเพียงใด ประการที่สอง ลักษณะการเมืองที่รวมศูนย์อำนาจเข้ามาอยู่ในส่วนกลางตั้งแต่มีการปฏิรูประบบราชการในรัชสมัยของสมเด็จพระจุลจอมเกล้าเจ้าอยู่หัวเป็นต้นมา ตลอดจนการดำรงอยู่ของระบอบศักดินาในรูปแบบที่แอบแฝง คือระบบอุปถัมภ์ที่เข้าไปแฝงตัวอยู่ในระบบราชการที่มีขนาดใหญ่และมีบทบาทในการควบคุมชุมชนผ่านระบบราชการส่วนภูมิภาค ถึงแม้ว่าจะเริ่มมีแนวโน้มของการลดขนาดของระบบราชการจากส่วนกลาง แต่ก็ไม่แน่ว่าจะใช้เวลานานอีกเท่าใด จึงจะเกิดผลในการเปลี่ยนแปลงอย่างแท้จริง ระบบดังกล่าวย่อมมีความขัดแย้งอย่างรุนแรงกับหลักการในเรื่องเสรีภาพ ประชาธิปไตยและการกระจายอำนาจ ประการที่สาม ไม่มีเหตุผลอันใดที่จะทำให้น่าเชื่อได้ว่าชนชั้นปกครองในปัจจุบันที่ได้สมานลัทธิบริโภคนิยมเข้ามาไว้อย่างเต็มตัว จะโอนอ่อนผ่อนตามความต้องการของผู้ได้ปกครองส่วนใหญ่ โดยการสมานวัฒนธรรมชุมชนเข้ามาแทนที่ ตราบใดที่กลไกของเผด็จการยังแฝงตัวอยู่ในระบบราชการประเด็นที่เป็นประเด็นหลัก ๆ แต่มีความสำคัญมากก็คือ การนำเอาวัฒนธรรมตะวันตกในส่วนที่เป็นสิทธิเสรีภาพส่วนบุคคล ย่อมเป็นการยากที่จะปลดประเด็นในเรื่องกรรมสิทธิ์ในทรัพย์สินของปัจเจกชนอันเป็นจริยธรรมของระบบทุนนิยม และเป็นมารที่สำคัญของพุทธศาสนา มีปัญหาเกิดขึ้นว่าจะปลดประเด็นวัฒนธรรมที่ไม่

เพียงปรารถนาที่เป็นของแถมติดมาด้วยจากวัฒนธรรมตะวันตกได้อย่างไร ในขณะที่เดียวกันการพัฒนาวิทยาศาสตร์และเทคโนโลยีที่นำมาจากตะวันตกนั้นเป็นผลพวงของการสะสมทุน ซึ่งก็เป็นจริยธรรมที่สำคัญของทุนนิยมอีกเช่นกัน ซึ่งแน่นอนว่า จะต้องมีความขัดแย้งกับวัฒนธรรมที่มีรากอยู่ในพระพุทธศาสนา ปัญหาจึงมีอยู่ว่า จะจัดการอย่างไรดีกับวัฒนธรรมส่วนเกินที่ไม่พึงปรารถนาดีนี้ ทำอย่างไรจึงจะเลือกเอาเฉพาะส่วนที่ไม่ขัดแย้งรากเดิมของวัฒนธรรมที่มีรากจากพระพุทธศาสนา มาปฏิบัติได้

ถึงแม้จะมีข้อจำกัดที่ควรจะต้องพิจารณาสำหรับชุมชนในชนบทและสังคมไทยโดยส่วนรวม การพัฒนาไปสู่ชุมชนอนาธิปัตย์ดูจะไม่มีทางเลือกเป็นอย่างอื่น นอกจากจะต้องพยายามลดข้อจำกัดหรืออุปสรรคที่อาจจะต้องเผชิญเสีย ขณะเดียวกันก็จำเป็นจะต้องเดินหน้าต่อไปเพื่อสร้างภูมิคุ้มกันให้เกิดขึ้นกับชุมชนให้จงได้

ปัญญาชนและภูมิปัญญาชาวบ้าน ตัวการเปลี่ยนแปลงที่สำคัญ

ในขบวนการเปลี่ยนแปลงเพื่อสร้างภูมิคุ้มกันให้กับชุมชน ท่านอาจารย์ฉัตรทิพย์ นาถสุภา ได้ชูปบทบาทของปัญญาชน และภูมิปัญญาชาวบ้าน ให้ทำหน้าที่เป็นตัวเชื่อมวัฒนธรรมตะวันตกกับชุมชน ส่วนหนึ่งในรูปของขบวนการต่อสู้ การเคลื่อนไหวของมวลชนเพื่อที่ขยายความคิดในเรื่องเสรีภาพ เสมอภาพ และภราดรภาพ ให้แพร่ขยายในขอบเขตของชุมชนและปริมนทลที่กว้างขวางกว่า โดยผ่านขบวนการศึกษา การผลิต และศิลปะ ในลักษณะที่เป็นองค์กรประชาชนเพื่อปรับ ผลักดัน และถ่ายทอดอุดมการณ์ประชาธิปไตย เช่น กลุ่มเกษตรกร สภาตำบล คณะกรรมการหมู่บ้าน ธนาคารข้าว ธนาคารควาย กลุ่มสตรีและเยาวชน และกลุ่มกิจกรรมในทางเศรษฐกิจรูปแบบต่าง ๆ ส่วนในเมืองนั้นท่านอาจารย์ฉัตรทิพย์ ได้เสนอ สหภาพกรรมกร สมาคม สาขาพรรคการเมือง พิพิธภัณฑสถานและองค์กรพัฒนาเอกชนเป็นต้น โดยเฉพาะอย่างยิ่งองค์กรพัฒนาเอกชนจะต้องมีบทบาทที่สำคัญสำหรับงานเคลื่อนไหวมวลชนสำหรับชุมชนในชนบท ส่วนปัญญาชนที่จะทำหน้าที่เป็นผู้เชื่อมวัฒนธรรมตะวันตกกับวัฒนธรรมชุมชนนั้น อาจจะเป็น ครู อาจารย์ แพทย์ พยาบาล นักกฎหมาย ผู้ประกอบวิชาชีพอื่น ๆ ที่ใกล้ชิดกับประชาชนไม่ว่าจะเป็น เจ้าหน้าที่ของรัฐเองที่มีบทบาทหน้าที่โดยตรง เช่น พัฒนาการ เกษตรตำบล สาธารณสุขตำบล รวมทั้งพระและนักพัฒนา และที่สำคัญที่สุดคือผู้นำหรือปัญญาชนชาวบ้าน โดย

ท่านอาจารย์ฉัตรทิพย์ ได้ชี้ให้เห็นว่า ผู้ทำงานในห้องถิ่นจะเป็นตัวกำหนดให้การปลูกฝังวัฒนธรรมตะวันตกทั้งในแง่ความคิดมนุษย์นิยม และในแง่ความคิดวิทยาศาสตร์ตลอดจนการพัฒนาเทคโนโลยี เป็นส่วนหนึ่งเป็นเลือดเนื้อของสังคมไทย ขบวนการหลอมรวมวัฒนธรรมดังกล่าวจะประสบความสำเร็จหรือไม่ ขึ้นอยู่กับปัญญาชนกลุ่มนี้ว่าจะผลักดันขบวนการดังกล่าวให้บังเกิดผลในทางปฏิบัติที่เป็นจริงได้เพียงใด ปัญญาชนกลุ่มดังกล่าวจะมีบทบาทที่สำคัญแทนเจ้าหน้าที่ฝ่ายปกครองที่เคยมัดตรึงชุมชนไว้ในอดีต

อย่างไรก็ดีเมื่อพิจารณาถึงบทบาทของปัญญาชนและภูมิปัญญาชาวบ้าน ท่านอาจารย์ฉัตรทิพย์ค่อนข้างที่จะเน้นบทบาทในทางวัฒนธรรมและทางการเมือง และค่อนข้างจะละเลยบทบาทที่สำคัญ นั่นก็คือบทบาทที่จะช่วยให้ชุมชนมีขีดความสามารถในการพึ่งตัวเองในทางเศรษฐกิจ

พุทธเกษตรกรรมกับความสามารถในการพึ่งตัวเองในทางเศรษฐกิจของปัจเจกชน

จากสภาพข้อเท็จจริงในทางเศรษฐกิจของการรุกคืบเข้ามาในชุมชนชนบทอย่างรวดเร็วของทุนนิยม อันเป็นเหตุให้ปัจเจกชนในชนบทประสบความล้มละลายในทางเศรษฐกิจ อันนำไปสู่ความล่มสลายของสถาบันครอบครัวในชนบท และในที่สุดได้ลามไปถึงการล่มสลายของชุมชนในชนบท จากบทเรียนอันขมขื่นของปัจเจกชนในชนบทเป็นจำนวนมาก ได้สร้างปัญญาชนชาวบ้านขึ้นมาทำการต่อสู้สภาพความขัดแย้งในทางเศรษฐกิจอย่างมากมาย โดยใช้รากฐานวัฒนธรรมในพุทธศาสนา นั่นก็คือ ความพยายามในการพึ่งตัวเอง ความสันโดษ และการละซึ่งกิเลสและความโลภเป็นเครื่องมือในการต่อสู้ เพื่อกอบกู้สถานะภาพทางเศรษฐกิจของตนเองและของครอบครัว จนสามารถที่จะยืนหยัดพึ่งตัวเองในทางเศรษฐกิจอยู่ได้ นับว่าเป็นบทเรียนที่ดีของชุมชน ตัวอย่างที่เป็นรูปธรรมที่เกิดขึ้นและยังจำกัดอยู่เฉพาะในรูปแบบของการเกษตรกรรมเท่านั้น ที่อาจจะเรียกรวม ๆ กันไปภายใต้คำที่มีความหมายกว้างขวางและลึกซึ้ง นั่นก็คือ พุทธเกษตรกรรม ซึ่งมีรูปแบบที่หลากหลายมากมาย ไม่ว่าจะเป็นรูปวนเกษตรของ ผู้ใหญ่วิบูลย์ เข็มเฉลิม เกษตรกรรมชาติ ของคุณคำเดื่อง ภาษี เกษตรผสมผสานของ มหาอยู่ สุนทรโรย และไร่นาสวนผสม ซึ่งเป็นรูปแบบที่มีเกษตรกรเป็นจำนวนมากนำเอาไปปฏิบัติอย่างกว้างขวาง รูปแบบดังกล่าวล้วน

แต่ตั้งอยู่บนปรัชญาที่มีพื้นฐานร่วมกันคือ การสร้างความสมดุลทางธรรมชาติเพื่อ
ก่อให้เกิดความสมดุลในชีวิต โดยใช้วัฒนธรรมที่มีรากจากพุทธศาสนาเป็นหลัก
ยึดมั่นเพื่อการปฏิบัติ ในหลายกรณี การเกษตรในรูปแบบดังกล่าวเป็นการเกษตร
ที่ใช้เทคโนโลยีขั้นสูง ไม่ว่าจะเป็นสวนเกษตร หรือเกษตรผสมผสานก็ตาม รวมทั้ง
ลักษณะที่ละเอียดอ่อนลึกซึ้งของเกษตรธรรมชาติในบางรูปแบบ ดังนั้นรูปแบบ
การประกอบอาชีพเหล่านี้จึงมีองค์ประกอบที่สำคัญอย่างน้อยสองประการก็คือ การ
ใช้วัฒนธรรมที่มีอยู่เดิมในท้องถิ่นผสมผสานเข้ากับเทคโนโลยีระดับสูงคือความ
สามารถเข้าใจและเข้าถึงธรรมชาติในสภาวะการณที่เป็นจริง

สิ่งที่ยังขาดหายไปสำหรับการเกษตรในรูปแบบดังกล่าวก็คือประเด็นใน
เรื่องสิทธิเสรีภาพ และหลักการของประชาธิปไตย ส่วนที่ขาดหายไปนั้นสาเหตุสำคัญ
มีเพียงประการเดียวคือเป็นการดำเนินงานโดยปัจเจกชน แต่ความหมายในเชิง
สัญลักษณ์ยังมีอยู่พร้อมในตัวปัจเจกชนผู้ที่ดำเนินกิจกรรมในทางเศรษฐกิจใน
ลักษณะดังกล่าว ซึ่งอาจจะชี้ให้เห็นได้ว่าความเข้าใจความหมายในเรื่องสิทธิ เสรีภาพ
และภราดรภาพมีอยู่ในบุคคลที่เป็นปัจเจกชนเหล่านี้อย่างเต็มที่ ปัญหาที่สำคัญก็
คือทำอะไรจึงจะทำให้ตัวอย่างของการพึ่งตัวเองในทางเศรษฐกิจในลักษณะ
ดังกล่าวของปัจเจกชน สามารถพัฒนาต่อไปถึงระดับชุมชน และในขณะเดียวกัน
ก็จะต้องไม่ลืมที่จะพยายามถ่ายโอนอำนาจการปกครองจากส่วนกลางมาสู่ชุมชน
ทั้งในรูปแบบที่เป็นวิธีการของขบวนการ และในรูปแบบของเพิ่มเงื่อนไขในการเรียกร
้องโดยเปิดเผย

ทางออกที่ถูกต้องเกี่ยวกับประเด็นนี้จึงเป็นเรื่องการสร้างเครือข่ายอย่างเป็น
ระบบ ปัญหาที่เกิดขึ้นในขั้นนี้ก็คือ ควรจะสร้างชุมชนให้มีความสามารถในการพึ่ง
ตัวเองก่อนเป็นจุด ๆ แล้วจึงสร้างเครือข่ายให้เกิดขึ้นอย่างเป็นระบบ หรือการสร้าง
เครือข่ายของเอกชนและองค์กรประชาชนที่มีอยู่ในปัจจุบันตามสภาพและเงื่อนไข
ที่ปฏิบัติได้จริง ๆ แทนที่จะรอให้ชุมชนสามารถพึ่งตัวเองในทางเศรษฐกิจได้ก่อน
คำตอบที่มีนัยยะในทางปฏิบัติที่เกิดขึ้นจริง ๆ น่าจะอยู่ในรูปแบบหลัง กล่าวคือการ
มีเครือข่ายของปัจเจกชน องค์กรประชาชน ตามสภาพเงื่อนไขที่เป็นจริงจะอำนวย
ให้เกิดขึ้นมิได้ แล้วใช้ส่วนที่แข็งแกร่งก้าวหน้าขององค์กรและเครือข่ายดังกล่าวค่อย
ผลักดันให้ชุมชนมีความสามารถพึ่งตัวเองในทางเศรษฐกิจได้ ในขณะเดียวกันก็ค่อย ๆ
สร้างอำนาจต่อรองในทางการเมืองไปพร้อม ๆ กัน

เครือข่ายเอกชนและองค์กรประชาชน

การที่จะรอให้ชุมชนสามารถพึ่งตัวเองได้ในทางเศรษฐกิจจากตัวอย่างเป็นรูปธรรมในสถานการณ์ที่เกิดขึ้นจริงในปัจจุบันยังเป็นสิ่งที่เป็นไปไม่ได้ ถึงจะประสบความสำเร็จในการพึ่งตัวเอง แต่ก็ไม่สามารถจะทำให้ชุมชนทั้งชุมชนที่ปัจเจกชนตัวอย่างที่ประสบความสำเร็จอาศัยอยู่เคลื่อนตัวไปสู่การเป็นชุมชนพึ่งตัวเองได้ทั้งชุมชน เนื่องจากความไม่พร้อมของสมาชิกส่วนใหญ่ในชุมชน ความไม่พร้อมที่สำคัญนั้นคือความไม่พร้อมทางด้านสติปัญญา เนื่องจากปัจเจกชนที่ประสบความสำเร็จเหล่านั้นล้วนแต่เป็นผู้ที่อาจจะเรียกได้ว่าเป็นปัญญาชนชาวบ้าน ผู้ที่เข้าถึงสัจธรรมของพระพุทธธรรมในความหมายที่แท้จริง รวมทั้งมีความสามารถทางเทคโนโลยีค่อนข้างสูงเนื่องจากเป็นรูปแบบของเกษตรกรรมที่ถึงแม้จะใช้เทคโนโลยี “อ่อน” คือ เทคโนโลยีที่ไม่เป็นอันตรายต่อมนุษย์ แต่ก็เป็เทคโนโลยีระดับสูง ยกแก่การเข้าใจของสมาชิกในชุมชนโดยทั่วไป ดังนั้นการขยายความรู้หรือภูมิปัญญาท้องถิ่นจึงต้องขยายออกไปในลักษณะของเครือข่ายเอกชนในวงกว้าง ในรูปของการศึกษาดูงานและแลกเปลี่ยนประสบการณ์ระหว่างสมาชิกของชุมชนอื่น ๆ จากประสบการณ์ดังกล่าวช่วยให้มีการขยายเครือข่ายออกไปอย่างกว้างขวางภายในระยะเวลาไม่เกิน 10 ปีที่ผ่านมา อย่างไรก็ตาม ข้อจำกัดที่สำคัญของพุทธเกษตรกรรมนั้น คือ สติ ที่สามารถเอาชนะความโลภและปัญญาที่เข้าถึงกฎเกณฑ์ที่แท้จริงของธรรมชาติ ตลอดจนจิตใจความสามารถในการเข้าใจเทคโนโลยีระดับสูง

เครือข่ายที่เกิดขึ้นอย่างเป็นทางการนั้นคือ เครือข่ายขององค์กรประชาชนในภาคตะวันออกเฉียงเหนือ รูปแบบของเครือข่ายเกิดขึ้นจากประสบการณ์ที่เกิดขึ้นจริงจากการต่อสู้กับปัญหาที่เป็นรูปธรรมของประชาชน ในพื้นที่อันกว้างใหญ่ไพศาลที่ได้รับผลกระทบจากการทำนาเกลือโดยหวังเพียงผลประโยชน์เฉพาะหน้าของกลุ่มนายทุนที่ล้ำหลัง ผลของการต่อสู้ที่ยืดเยื้อยาวนานตั้งแต่ ปี 2518 ซึ่งได้ขยายตัวไปเป็นการต่อสู้ครั้งสำคัญที่ อำเภอวาปีปทุม เมื่อวันที่ 10 เมษายน 2533 และได้ถูกต่อต้านอย่างรุนแรงจากเจ้าหน้าที่ของรัฐ ทำให้ชาวบ้านที่ประสบปัญหาดินเค็มจากการทำนาเกลือ ผนึกกำลังเข้าด้วยกันตั้งเป็น “คณะกรรมการประชาชนเพื่อแก้ปัญหาดินเค็มและกฎหมายแร่ในอีสาน” โดยมีตัวแทนของประชาชนจากทุกจังหวัดที่มีการทำนาเกลือเข้าร่วม คณะกรรมการดังกล่าวได้มีพันธมิตรจากองค์กรพัฒนาเอกชน และสหภาพเพื่อสิทธิเสรีภาพอีสานมหาวิทยาลัยชาวบ้าน คณะกรรมการ

อนุรักษ์ทรัพยากรธรรมชาติและสิ่งแวดล้อมของนักศึกษา 16 สถาบัน และองค์กร นักศึกษามหาวิทยาลัยขอนแก่น และมหาสารคาม คณะกรรมการอนุรักษ์ป่าของ อีสาน รวมทั้งองค์กรครูและองค์กรพระสงฆ์ ตลอดจนกลุ่มกิจกรรมในหมู่บ้านเป็น จำนวนมากหลังจากนั้นได้มีการตั้งคณะกรรมการคัดค้านการทำนาเกลือในบริเวณ พื้นที่ของสภาตำบลนั้น ๆ

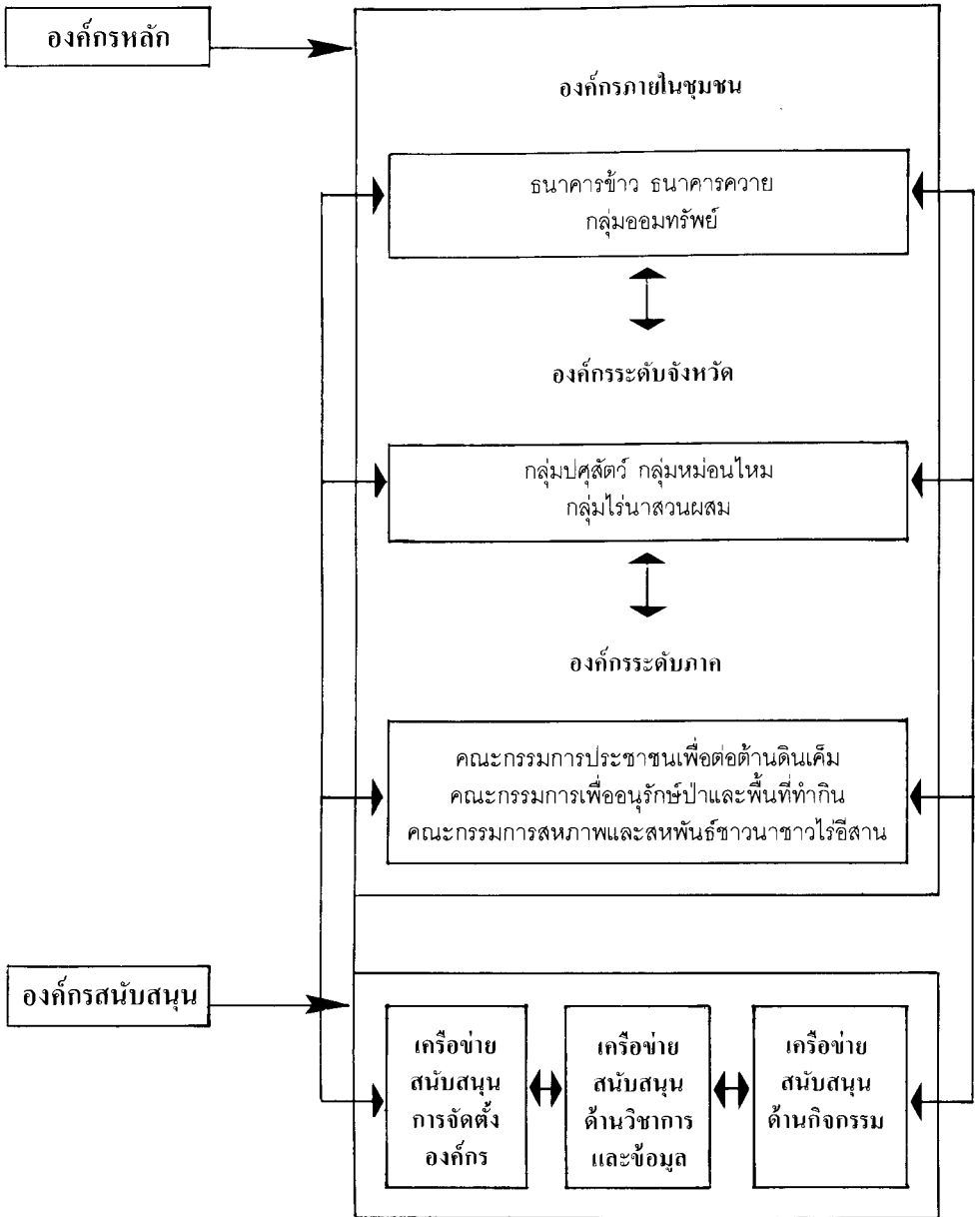
จากประสบการณ์ดังกล่าวทำให้มีการตั้งเครือข่ายที่จะช่วยชาวบ้านให้ สามารถแก้ปัญหาของตนเอง เช่น ปัญหาการสร้างเขื่อนเก็บน้ำขนาดใหญ่เพื่อผลิต พลังงานไฟฟ้า ปัญหาการทำลายป่าและที่ทำกินของราษฎร ซึ่งเป็นการต่อสู้ระหว่าง ความหมายของ “ป่าและชุมชน” และ “ป่าเศรษฐกิจ” การรวมตัวกันเพื่อคัดค้าน โครงการจัดสรรที่ทำกินให้ราษฎรที่ยากจนในเขตป่าสงวนเสื่อมโทรม (คจก) ซึ่งมี รูปธรรมที่เป็นจริงคือ การบังคับย้ายถิ่นฐานของราษฎรโดยที่ราษฎรไม่ได้รับการชดเชย เท่าที่ควร และไม่คำนึงถึงสิทธิขั้นพื้นฐานของมนุษย์ คือสิทธิในการมีที่ดินที่จะประกอบ อาชีพตามความจำเป็นของชีวิต นอกจากนี้ยังมีการรวมตัวในลักษณะเครือข่าย ของกลุ่มอาชีพ เช่น กลุ่มปลูกหม่อนเลี้ยงไหม กลุ่มปลูสดั้วอีสาน กลุ่มเกษตรผสมผสาน

รูปธรรมขององค์กรเครือข่าย

ในกรณีของภาคตะวันออกเฉียงเหนือ องค์กรประชาชนมีการเชื่อมโยงเป็น เครือข่าย บนพื้นฐานที่แตกต่างกันสามระดับ ในระดับแรกคือ องค์กรที่ตั้งขึ้นเอง ภายในชุมชน เช่น ธนาคารข้าว ธนาคารควาย และกลุ่มออมทรัพย์ เป็นต้น ในระดับ สองเป็นองค์กรในระดับอาชีพเดียวกัน เช่น กลุ่มปลูสดั้วอีสาน เครือข่ายของกลุ่ม ทัศนกรรมหญิงอีสาน กลุ่มหม่อนไหมอีสาน กลุ่มไร่นาจวนผสม ในระดับสาม เป็น การรวมตัวกันเพื่อต่อสู้ในเรื่องที่เกี่ยวกับทรัพยากรธรรมชาติ เป็นต้นว่า คณะกรรมการ ประชาชนเพื่อต่อต้านดินเค็มของอีสาน คณะกรรมการเพื่ออนุรักษ์ป่าและพื้นที่ทำกิน ของอีสาน และกลุ่มที่มีฐานกว้างมากคือ คณะกรรมการสหภาพและสหพันธ์ชาวนา ชาวไร่อีสาน ซึ่งอาจจะแสดงเป็นแผนภูมิได้ดังนี้

แผนภูมิที่ 1

เครือข่ายองค์กรสนับสนุนและองค์กรหลัก



ในบรรดาองค์กรเหล่านี้ จะมีรูปแบบของการเคลื่อนไหวที่สำคัญสองรูปแบบ กล่าวคือ ในสถานการณ์ปกติ กลุ่มต่าง ๆ จะถกเถียงปัญหาที่เกี่ยวข้องกับชุมชนโดยตรง เป็นต้นว่าวิธีการเลือกทำการเกษตร และทางเลือกในการประกอบอาชีพรูปแบบต่าง ๆ ในรูปของการเสนอผลงานวิจัยค้นคว้าพิจารณาประกอบกับรูปธรรมที่เป็นจริง ในส่วนที่เกี่ยวกับเทคนิคและวิธีการในการดำเนินการและการประกอบอาชีพในรูปแบบต่าง ๆ โดยเฉพาะอย่างยิ่งการดูงานศึกษาแลกเปลี่ยนเพื่อยกระดับความเข้าใจพื้นฐาน และการปรับปรุงเทคโนโลยีในการผลิต แต่ในสถานการณ์ที่รุนแรง จำเป็นต้องมีการรวมตัวกัน เพื่อเรียกร้องต่อสู้และคัดค้าน เช่นกรณีของนาเกลือ หรือการสร้างเขื่อนเก็บน้ำเพื่อผลิตพลังงานไฟฟ้า ปัญหาป่าไม้และที่ดินทำกินของราษฎร จำเป็นจะต้องมีการเคลื่อนไหวทางการเมือง องค์กรในระดับจังหวัดและระดับชุมชน ก็จำเป็นต้องเข้าร่วมเคลื่อนไหว ส่วนองค์กรสนับสนุนก็จะช่วยในด้านการศึกษา ข้อมูลเชิงวิชาการ และสนับสนุนด้านกิจกรรมเสริม

เป้าหมายของการสร้างเครือข่ายในลักษณะดังกล่าวก็เพื่อนำไปสู่เป้าหมายสุดท้ายคือการพัฒนาแบบยั่งยืน ซึ่งจะเกิดขึ้นได้ก็ต่อเมื่อชุมชนท้องถิ่นสามารถรักษาทรัพยากรธรรมชาติของตนเองไว้ได้ และรู้จักใช้ในลักษณะที่ไม่เป็นการทำลายล้าง หรืออาจจะเป็นการฟื้นฟูทรัพยากรธรรมชาติเหล่านั้นไปพร้อมกัน อย่างเช่นกรณีของวนเกษตร และป่าชุมชน เป็นต้น เป้าหมายที่สำคัญขององค์กรเครือข่ายที่พอจะสรุปได้ มีดังต่อไปนี้

1. พัฒนาทางเลือกในการประกอบอาชีพ โดยการยกระดับความสามารถในการวิเคราะห์ เพื่อศึกษาทางเลือกในการประกอบอาชีพ รวมทั้งการเพิ่มความรู้ความสามารถในการประกอบอาชีพโดยการใช้เทคโนโลยีที่เหมาะสม

2. เพิ่มพูนประสิทธิภาพขององค์กรประชาชน และระบบเครือข่าย ซึ่งจะมีผลทำให้เกิดการแลกเปลี่ยนประสบการณ์ที่กว้างขวาง ในลักษณะที่หนุนช่วยกันและกัน ผ่านกิจกรรมต่าง ๆ ที่กระทำร่วมกัน เพื่อเพิ่มอำนาจต่อรองทางสังคม และเพิ่มขีดความสามารถขององค์กรทั้งหมดที่เกี่ยวข้อง

3. ขยายอุดมการณ์ของประชาชน ร่วมกับพลังทางสังคมอื่น ๆ ซึ่งจะทำให้ได้โดยการเพิ่มฐานข้อมูล และมีการจัดการสื่อสารอย่างเป็นระบบ เปิดเวทีประชาชนในหัวข้อที่อยู่ในความสนใจของประชาชน โดยการให้ข้อเท็จจริงแก่สาธารณชน พร้อมกับร่วมมือกับกลุ่มผลักดันอื่น ๆ เพื่อผลักดันให้เกิดนโยบายทางสังคมที่เป็นประโยชน์แก่ประชาชนโดยทั่วไป

4. จะต้องมี การปรับตัวและฟื้นฟูธรรมชาติโดยการจัดการน้เค็ม การรณรงค์ทางการศึกษาในเรื่องดินเค็ม การรักษาและฟื้นฟูป่าและที่ทำกิน สร้างเขื่อนพลังงานไฟฟ้าและการส่งเสริมการเกษตรที่ไม่ใช้สารเคมี

จากพุทธเกษตรกรรมสู่ชุมชนอนาธิปไตยและสังคมอุดมธรรม

จากสภาพโครงสร้างของสังคมที่พัฒนาไปสู่รูปแบบของสถาบันสังคมที่ ล้าหลังรวบอำนาจเข้าสู่ส่วนกลาง เพื่อผลประโยชน์ในการแข่งขันทรัพยากรจากชุมชน ในชนบท อันเป็นผลจากการแพร่ขยายตัวอย่างรวดเร็วของลัทธิบริโภคนิยม การจะ พัฒนามนุษย์ให้เป็นพุทธะโดยประกอบด้วย ปัญญา วิมุติ และกรุณา อันเกิดจาก การพัฒนาขีดความสามารถของสติปัญญา เพื่อให้สังคมทั้งสังคมพัฒนาไปสู่ความ เป็นสังฆะ หรือสังคมอุดมธรรม โดยไม่ผ่านขั้นตอนของความเข้าใจสภาพปัญหาที่ เป็นอยู่จริง หรืออีกนัยหนึ่งก็คือการเข้าใจถึงธรรมะนั้น ถ้าหากจะเป็นไปได้ก็จะเป็น เพียงความสามารถทางปัญญาของปัจเจกบุคคล แต่ถ้าหากจะให้สังคมทั้งสังคม พัฒนาไปสู่สภาพสังคมอุดมธรรมจากพื้นฐานสภาพความเป็นจริง จำเป็นอย่างยิ่ง ที่อาจจะต้องเริ่มจากพุทธเกษตรกรรมในแง่ของปัจเจกบุคคล และจากระบบเครือข่าย ของเอกชนและองค์กรประชาชน ซึ่งจะมีผลทำให้สามารถพัฒนาต่อไปสู่รูปแบบ ของชุมชนอนาธิปไตยเพียงบางส่วน ตรงจุดนี้จะมีปัญหาในด้านแนวคิดที่จะต้อง ทำความกระจ่างให้มากขึ้นกว่าที่เป็นอยู่ในปัจจุบัน ระหว่างความหมายของชุมชน อนาธิปไตยและชุมชนพุทธเกษตรกรรมว่า ชุมชนใดจะมีลักษณะที่เป็นจริงและ สอดคล้องกับพัฒนาการของสังคมไทย ขณะเดียวกันก็สอดคล้องกับกระแสการ พัฒนาการของสังคมโลกไปพร้อมกัน เพราะสังคมไทยนั้นคงมิได้ตั้งอยู่อย่างโดด เดี่ยว แต่มีปฏิสัมพันธ์อย่างต่อเนื่องไม่ขาดสายต่อสังคมที่เหลือทั้งหมดในโลก บทสรุปในเชิงตรรกะคงจะไม่สามารถให้คำตอบได้อย่างแน่ชัดในกรณีนี้ แต่จะต้อง ผ่านประสบการณ์ที่เกิดขึ้นจากการปฏิบัติที่เป็นจริง และการลองผิดลองถูกจนเริ่ม จะเป็นแนวทางที่เหมาะสมอย่างเด่นชัดในภายหลัง

ในทางปฏิบัติ ขั้นตอนของการขยายเครือข่ายพุทธเกษตรกรรมและกลุ่ม อาชีพ ทางเลือกอื่น ๆ เพื่อเพิ่มขีดความสามารถในการพึ่งตัวเองทางเศรษฐกิจ จะ ช่วยให้มีการพัฒนาต่อไปเป็นชุมชนอนาธิปไตย และ/หรือชุมชนพุทธเกษตรกรรม ก็แล้วแต่กรณีเป็นขั้นตอนที่หนึ่ง ในขณะที่เดียวกันก่อนที่จะพัฒนาไปสู่สังคมอุดม ธรรม ก็จำเป็นจะต้องมีการพัฒนาอย่างต่อเนื่องในลักษณะเครือข่ายของชุมชน

อนาธิปไตย และ/หรือชุมชนพุทธเกษตรกรรมเป็นขั้นตอนที่สอง ทั้งนี้เพื่อจะนำไปสู่การพัฒนาขั้นที่สูงขึ้นคือ สังคมอนาธิปไตย และ/หรือสังคมพุทธเกษตรกรรม จะเห็นได้ว่าทั้งสามขั้นตอนนี้คงจะต้องมีการพัฒนาพร้อม ๆ กันไปในลักษณะที่เป็นปฏิสัมพันธ์กัน จะรอให้ขั้นตอนใดขั้นตอนหนึ่งสำเร็จลุล่วงไปก่อนไม่ได้ เพราะการพัฒนาทุกขั้นตอนจะต้องผ่านกระบวนการเรียนรู้ และการต่อสู้ในรูปแบบต่าง ๆ จากประสบการณ์ที่เป็นจริง และถ้าหากเป็นขบวนการต่อสู้ของชาวพุทธ จะต้องเน้นการต่อสู้ในรูปแบบบอหิงสา โดยใช้สติและปัญญาเป็นหลัก แต่จากลักษณะของปัญหาที่ถูกครอบงำด้วยความมืดบอดของอวิชชามานาน จนพัฒนามาเป็นรูปแบบของสถาบันที่มีการรวมอำนาจเข้าสู่ศูนย์กลาง การจะบรรลุซึ่งการกระจายอำนาจเพื่อความ เป็นอนาธิปไตย อาจจะต้องผ่านความรุนแรงทางความคิด เพื่อให้เกิดสติ และความรู้สึกลึกซึ้งชอบชั่วดีแก่ทุกฝ่าย

การดำเนินการพร้อมกันไปทั้งสามระดับคือ ระดับปัจเจกชน ชุมชน และสังคม โดยมีการเชื่อมโยงด้วยระบบเครือข่ายของเอกชนและองค์กรประชาชน เป็นรูปแบบที่จำเป็นและไม่อาจหลีกเลี่ยงได้ เพื่อการพัฒนาไปสู่จุดหมายสุดท้ายของสังคมอนาธิปไตย และ/หรือสังคมพุทธเกษตรกรรม สิ่งที่จะเกิดขึ้นในขบวนการพัฒนาดังกล่าวก็คือ การศึกษาและการหล่อหลอมประสบการณ์ที่เกิดจากการมีส่วนร่วมในสถานการณ์ที่เป็นจริง จะมีส่วนช่วยให้มนุษย์เกิดมีสติ ปัญญา เข้าถึงสภาวะธรรมชาติที่เป็นจริงหรือธรรมะเป็นส่วนใหญ่ ซึ่งจะเป็นขบวนการเปลี่ยนแปลงมนุษย์เป็นจำนวนมากให้เป็นพุทธะโดยตัวของขบวนการเอง ในลักษณะดังกล่าวสังคมอุดมธรรมก็จะไม่เป็นสังคมในอุดมคติอีกต่อไป แต่จะเป็นสังคมที่สามารถบรรลุได้อย่างแท้จริง อุปสรรคสำคัญคือ อวิชชาที่ยังมีอยู่ในตัวของมนุษย์ในลักษณะที่เป็นปัจเจกชน และพัฒนาไปสู่การเป็นสถาบัน แต่ปัจจัยสนับสนุนที่สำคัญคือ แรงกดดันเพื่อความอยู่รอดของสังคมมนุษย์ อันเกิดจากแรงกดดันในด้านทรัพยากรที่เกิดจากต้นเหตุอันเป็นปฏิสัมพันธ์โดยตรงกับลัทธิบริโภคนิยม การต่อสู้ระหว่างอวิชชาและปัจจัยสนับสนุนที่เป็นผลจากแรงกดดันทางด้านทรัพยากรเป็นปัจจัยสำคัญที่ก่อให้เกิด สติ ปัญญา โดยจะนำมา ซึ่ง วิชชา และสัมมาทิฐิ อันเป็นปัจจัยที่จะพัฒนามนุษย์จำนวนมากไปสู่ความเป็นพุทธะพร้อมกัน และไปสู่สังคมอุดมธรรมในที่สุด โดยมีเงื่อนไขที่สำคัญว่า วิชชาและสัมมาทิฐิที่มีอยู่ในตัวมนุษย์จะสามารถเอาชนะ ต้นเหตุและอวิชชาได้ในที่สุด แม้ว่าจะต้องอาศัยระยะเวลาในแง่วิมุติภาวะของความรับรู้ปัญหาของมนุษย์อยู่บ้างก็ตาม และเป้าหมายสุดท้ายคือ สังคมอุดมธรรมก็จะปรากฏเป็นจริงขึ้นในที่สุด

ที่สุดของปาฐกถานี้ ผมขอขอบพระคุณท่านผู้มีเกียรติทุกท่านที่ได้กรุณา
สละเวลาอันมีค่าของท่าน เดินทางฝ่าการจราจรที่ยากลำบากเพื่อรับฟังข้อเสนอของผม
ซึ่งเป็นการสานต่อความคิดของท่านพระเทพเวที และปราชญ์ที่สำคัญอีกหลายท่าน
ในสังคมนี้ เท่าที่สติปัญญาของผมจะพออำนวยให้ได้

ท้ายที่สุดนี้ ผมขอให้ท่านผู้ฟังทุกท่านจงประสบความสำเร็จสัมฤทธิ์ผล
และสานติสุขในที่สุดโดยทั่วกัน เป็นกำลังใจให้กันและกัน เพื่อที่จะทำให้สังคม
อุดมธรรมปรากฏขึ้นจริงในประเทศไทย ผมขอจบปาฐกถาไว้แต่เพียงเท่านี้ครับ
ขอขอบคุณและสวัสดิ์

ดร.อภิชัย พันธเสน



“ปีกลาย ได้นายอภิชัย พันธเสนเป็นปาลูกก็นับว่าเหมาะเพราะ
เขาเป็นอาจารย์จำนวนน้อยที่สนใจวิถีชีวิตของราษฎรในชนบทผู้ยากไร้
อย่างแท้จริง

นอกจากนี้แล้ว นายอภิชัยยังเป็นเลขานุการคณะกรรมการจัดงาน
60 ปีประชาธิปไตย หวังใจว่าความคิดและคำพูดของเขาจักเป็นที่รับฟัง
กันในวงกว้างนอกเหนือพวกนิยมอำนาจเผด็จการออกไป”

ส.สิวรักษ์



สมาคมนักข่าวแห่งประเทศไทย