

เอกสารประกอบการสัมมนาวิชาการ  
เรื่อง 30 ปี ความสัมพันธ์ไทย - จีน 600 ปี ชำปอกง/เจิ้งเหอ กับอยุธยาและอุษาคเนย์  
วันศุกร์ที่ 25 พฤศจิกายน 2548

เอกสารหมายเลข 12

# ความสัมพันธ์ทางเศรษฐกิจ ไทย-จีน : ปัจจุบันและอนาคต

สุทธิพันธ์ จิราธิวัฒน์

นาง. ศักดิ์ทิพย์ ปาโปลอย กับ เหนงเจ๋อจิ้ง 1 กรกฎาคม 2548



# ไทย-จีน ใช้อื่นไกล...

ขอเชิญร่วมงานสัมมนาวิชาการประจำปี 2548

**30 ปีความสัมพันธ์ไทย-จีน 600 ปี ซำปอกง/เจิ้งเหอ** กับอยุธยาและอุษาคเนย์

ในวันศุกร์ที่ 25 พฤศจิกายน 2548 ณ หอประชุมกองทัพเรือ กรุงเทพฯ ตั้งแต่เวลา 8.00 - 17.00 น.

เปิดงานโดย ฯพณฯ พลเอก เปรม ติณสูลานนท์ ประธานองคมนตรีและรัฐบุรุษ กล่าวรายงานโดย พล.ต.อ.เกา สารสิน ปิดงานโดย ศ.เสนห์ จามริก

เสวนา "ปัจจุบันและอนาคตของความสัมพันธ์ไทย-จีน" โดย สุทธิพันธ์ จิวาวัฒน์, วรศักดิ์ มัทธโนดม, กุ๊ จงกัถาวร, ประทุมพร วัชรเสียร

ปาฐกถาพิเศษ "600 ปี ซำปอกง/เจิ้งเหอ" โดย Geoff Wade

"ซำปอกง/เจิ้งเหอ จีน อยุธยากับอุษาคเนย์" โดย สิบแสง ทพรณูญ, วิโรจน์ ตั้งงานวีรย์, Bai Chun, บริวัฒน์ จันทร์, ชาญวิทย์ เกษศรีทิพย์

ช่างฝึกดี เพรธาเลียมันท์, ทรงยศ แฉวงหงษ์, สมฤทธิ์ สีอริ

ค่าลงทะเบียน ท่านละ 500 บาท พร้อมบัตรของที่ระลึกและหนังสือ "พระเจ้ากรุงสยาม กับ เซอร์จอห์น เมาร์ริ่ง"

โอนเงินเข้าบัญชี "30 ปี ความสัมพันธ์ไทยจีน" ธนาคารกรุงไทยจำกัด สาขาซอยพรวนมาก เลขที่ 196-0-02277-6

ติดต่อสอบถาม : มูลนิธิโครงการตำราสังคมศาสตร์และมนุษยศาสตร์ โทร. 0-2424-5768, 0-2433-8713

โทรสาร 0-2433-8713 e-mail : kitsuneai@yahoo.com รับประทานอาหารกลางวัน



ชมและซื้อ  
หนังสือ  
ความสัมพันธ์  
ไทย-จีน



# ความสัมพันธ์ทางเศรษฐกิจไทย-จีน : ปัจจุบันและอนาคต

“...จะเป็นจีนเป็นไทยใช่ใครอื่น จงชมชื่นผูกจิตสนิทมัน  
ได้ดีมากแทนผูกใจผูกพัน แบ่งปันประดับเรือนเตือนตาเอ๋ย”<sup>1</sup>

บทเพลงพระราชนิพนธ์

สมเด็จพระเทพรัตนราชสุดาฯ สยามบรมราชกุมารี

สุทธิพันธ์ จิราธิวัฒน์

## 1. บทนำ

ปีนี้เป็นโอกาสอันดีในการเฉลิมฉลองความสัมพันธ์ไทย - จีน ครบรอบ 30 ปี นับตั้งแต่อดีตนายกรัฐมนตรีก๊กกั๋วไท่ ปรานีโช ได้เยือนจีนและลงนามความตกลงอย่างเป็นทางการในการฟื้นฟูความสัมพันธ์ดังกล่าว<sup>2</sup> จีนได้เปลี่ยนแปลงไปมากเมื่อเทียบกับ 30 ปีก่อน จากระบบสังคมนิยม เน้นวางแผนส่วนกลางเต็มตัว มาเป็นการยอมรับระบบเศรษฐกิจตลาดแบบทุนนิยม บทบาทของจีนในเศรษฐกิจและการเมืองก็เด่นชัดมากขึ้น โดยมีขนาดการค้ากับโลกเป็นอันดับ 3 รองจากสหรัฐอเมริกา และเยอรมันนี และเพียงจะข้างหน้าญี่ปุ่นเมื่อปีที่ผ่านมา ทางด้านการเมืองก็ได้มีการจัดบทบาทของตนขึ้นมาในโลกอย่างชัดเจนจนทำให้ประเทศต่างๆ ในภูมิภาคและไทย โดยเฉพาะอย่างยิ่งประเทศมหาอำนาจของโลก เช่น สหรัฐอเมริกา สหภาพยุโรป และญี่ปุ่น ต้องจับตามองและมีนโยบายที่ชัดเจน ทางการเงินได้กล่าวในช่วงสองสามปีที่ผ่านมาว่าจีนขยับขยายตนเองขึ้นในโลกอย่างสงบ (peaceful rise) และในปีนี้ได้เอาตัวอย่างของการเดินทางของเจิ้งเหอเพื่อเฉลิมฉลอง 600 ปี มาเป็นฉากหนึ่งที่มีความหมายในประวัติศาสตร์จีนกับความสัมพันธ์กับประเทศต่างๆ

ท่ามกลางบริบทดังกล่าว เราจะสามารถกล่าวถึงความสัมพันธ์

ไทย - จีน และแยกแยะสกัดเฉพาะมิติทางเศรษฐกิจออกมาได้อย่างไร การพิจารณาความสัมพันธ์จากปัจจุบัน และมองไปสู่นอนาคตเป็นเรื่องน่าสนใจเพราะจะทำให้เราต้องคิดทำการบ้านมากขึ้นเพื่อสร้างประโยชน์ร่วมกันทั้งสองฝ่ายบนพื้นฐานความเข้าใจและความเป็นมาที่ถูกต้อง สมเด็จพระเทพรัตนราชสุดาฯ สยามบรมราชกุมารี ทรงเป็นแบบอย่างที่ดีที่สุดในที่พวกเราโดยเฉพาะเยาวชนรุ่นใหม่ควรได้ศึกษาในเรื่องนี้ ทางของไทยก็ได้พยายามจัดทำเป็นกรอบความตกลงทวิภาคีความเป็นหุ้นส่วนทางยุทธศาสตร์ (strategic partnership agreement) ในด้านเศรษฐกิจ การเมือง สังคมและวัฒนธรรม การจับตาทิศทางของไทยที่มีกับจีนและประเทศต่างๆ จึงมีความสำคัญขึ้นมา

ในระดับเอเชียตะวันออกเฉียงใต้หรือองค์การอาเซียน (ASEAN) ไทยได้ร่วมมือกับกลุ่มดังกล่าวจัดทำเป็นกรอบความตกลงความเป็นหุ้นส่วนทางยุทธศาสตร์กับจีนเช่นกัน โดยความเป็นหุ้นส่วนทางเศรษฐกิจและการจัดทำเขตการค้าเสรีทางอาเซียน (ASEAN-China Free Trade Area) ถือเป็นส่วนหนึ่งกรอบความสัมพันธ์โดยรวม จีนหลังจากได้เข้าเป็นสมาชิกขององค์การการค้าโลก (เรียกย่อว่า WTO) ในปี ค.ศ.2001 แล้วก็ได้พยายามสร้างความสัมพันธ์ที่ใกล้ชิดเป็นพิเศษกับอาเซียนในปีถัดมา มีผลทำให้ประเทศต่างๆ ที่สำคัญและมีความสัมพันธ์กับอาเซียน ต้องปรับบทบาทของตนใหม่ไม่ว่าจะเป็นญี่ปุ่น อินเดีย และสหรัฐอเมริกา การมีบทบาททางเศรษฐกิจและการเมืองของจีนในภูมิภาคจะมีมากขึ้น แต่จะส่งผลกับประเทศต่างๆ ในภูมิภาค เช่นไทยอย่างไร รวมถึงความสัมพันธ์ที่ประเทศต่างๆ ในภูมิภาคมีอยู่แล้ว เช่น ไทยกับญี่ปุ่น ไทยกับสหรัฐ เป็นต้น

บทความสั้นฉบับนี้มีวัตถุประสงค์ที่หยิบยกประเด็นสำคัญในความสัมพันธ์ทางเศรษฐกิจไทย-จีนทั้งในปัจจุบันและอนาคต ผู้เขียนมีความเชื่อว่าพื้นฐานความเข้าใจเกี่ยวกับประวัติศาสตร์ ความเชื่อและวัฒนธรรมจีนและที่สัมพันธ์กับไทยมาแต่อดีตจนถึงปัจจุบันมีความสำคัญมากพอที่ต้องศึกษาเพื่อนำมาใช้ประโยชน์ในการกระชับความสัมพันธ์ไทย-จีนต่อไป อีกประการหนึ่งคือความสัมพันธ์ทวิภาคีไทย-จีนในอนาคตจำเป็นต้องพิจารณาในกรอบ

พลวัตที่ไทยและจีนต่างมีความสัมพันธ์กับประเทศต่างๆในโลกเพื่อสร้างความสมดุลในการจัดบทบาททางยุทธศาสตร์ และการมีนโยบายและมาตรการต่อไป สำหรับประชาชนทั่วไปก็ต้องศึกษาติดตามเรื่องจีนในมิติต่างๆ ไม่ว่าจะเป็นทางด้านเศรษฐกิจ การเมือง สังคมและวัฒนธรรม ผลกระทบจากปัจจัยจีนต่อโลก ภูมิภาคและไทยยังมีเรื่องน่าชวนให้ตั้งคำถามเพื่อหาคำตอบอีกมาก ซึ่งบทความนี้คงทำหน้าที่ได้เพียงบางส่วนเท่านั้น

## 2. ความสัมพันธ์ทางเศรษฐกิจไทย-จีนจากอดีตสู่ปัจจุบัน

การทำความเข้าใจความสัมพันธ์ทางเศรษฐกิจไทย - จีนจากปัจจุบัน สู่อนาคตจะไม่สมบูรณ์หากขาดความเข้าใจพื้นฐานความเป็นมาของความสัมพันธ์ทางเศรษฐกิจไทย-จีนในอดีต และเมื่อกล่าวถึงอดีตความสัมพันธ์ทางเศรษฐกิจไทย-จีน ก็มีหลากหลายมิติ<sup>3</sup> ที่ต้องเข้าใจถึงที่มาที่ไปเช่นกัน ในแง่มุมหนึ่งการอพยพของชาวจีนมาตั้งรกรากถิ่นฐานในไทยที่มีมานาน ตั้งแต่อดีตสมัยสุโขทัย ล่วงจนถึงสมัยรัตนโกสินทร์พร้อมการเปิดตัวรับของประเทศไทยในอดีต นับเป็นส่วนสำคัญที่ทำให้เรานึกถึงไทย-จีนในชื่ออื่นคือพี่น้องกัน การวิเคราะห์ความสัมพันธ์ทางเศรษฐกิจไทย-จีน เฉพาะด้านจึงต้องจำเป็นต้องพิจารณาในกรอบความสัมพันธ์ไทย-จีนโดยรวมด้วย

### จีนกับโลกภายนอก

เมื่อพิจารณาความสัมพันธ์ของจีนกับโลกภายนอกก็มีทั้งช่วงรุ่งเรืองและช่วงตกต่ำ ถึงแม้จีนจะมีความพยายามหาคนเก่งเช่นจากการสอบจอหงวนมาปกครองประเทศ แต่ประวัติศาสตร์การสร้างประเทศ การปกครอง การดำเนินชีวิตทางเศรษฐกิจก็ไม่ได้ราบรื่น เพราะจีนเป็นประเทศใหญ่และมีประชากรมากมาแต่อดีต<sup>4</sup>

ในช่วง 8 ศตวรรษก่อนคริสตกาล จีนยังล้าหลังทางเทคโนโลยีเมื่อเทียบกับเอเชียตะวันตก (West Asia) แต่ก็ในช่วงศตวรรษดังกล่าว จีนได้รับเทคโนโลยีมาพัฒนาจนก้าวหน้าที่สุด จีนได้รู้จักการใช้เหล็กมาพัฒนา

เครื่องไม้เครื่องมือทางการผลิต จนกระทั่งในช่วง 5 ศตวรรษก่อนคริสตกาล จีนพัฒนาโดยปฏิวัติการเกษตรสำเร็จและเลี้ยงปากเลี้ยงท้องประชาชนจีนได้เพียงพอซึ่งมีความหนาแน่นและมากที่สุดของโลกในเวลานั้นแล้ว ในช่วงเวลาเดียวกัน จีนได้มีการแบ่งชนชั้นเป็นนักรบ นักปกครอง ขาวนาและผู้ผลิตสินค้าขั้นปฐม ผู้ประดิษฐ์หัตถกรรมครัวเรือน และพ่อค้าวานิชทั้งหลาย เริ่มมีการพัฒนาเส้นทางการค้าสายไหม (Silk Road) กับประเทศต่างๆ ทางทิศตะวันตกของจีน

ในช่วงราชวงศ์ฮั่น (Han) ซึ่งถือเป็นยุคสำคัญของการมีคำสอนของจื๊อ (Confucius analects) มีการพัฒนาการผลิตที่สำคัญที่สุดอย่างน้อยสองอย่าง ได้แก่ กระจกและเครื่องถ้วยชาม (porcelain) จนเป็นที่ขึ้นชื่อในยุคนี้ ได้มีความพยายามในการบันทึกจำนวนประชากรได้ทั้งสิ้น 16,163,8638 คนจากพื้นที่ที่เรียกกันว่าสามก๊ก<sup>5</sup> ในยุคนี้จีนยังได้พัฒนาการค้าทางบกอย่างต่อเนื่องและค้าขายสินค้าที่จีนผลิตได้เพื่อแลกเปลี่ยนสินค้ากับประเทศต่างๆ ทางตะวันตกจนถึงอาณาจักรโรม แต่ส่วนใหญ่การขนส่งลำบากจึงจำกัดเฉพาะสินค้าฟุ่มเฟือย (luxury products)

ต่อมาในช่วงราชวงศ์ถัง (Tang) ในช่วงคริสต์ศตวรรษที่ 8 เป็นต้นมา จีนมีการเปิดตัวกับโลกภายนอกมากกว่าแต่ก่อน เพราะส่วนหนึ่งถูกรุกรานจากมองโกลทางตอนเหนือ ศาสนาพุทธได้เข้าสู่จีนในยุคนี้เช่นกัน การค้าทางเรือพัฒนาควบคู่ไปกับการค้าทางบกทำให้จีนมีการติดต่อโดยตรงมากขึ้นกับอินเดียและเอเชียตะวันตก การติดต่อกับโลกภายนอกในยุคนี้ทำให้จีนได้พัฒนาสินค้าเกษตรใหม่หลายชนิดเช่น ชา ซึ่งกล่าวกันมา มีการนำเข้ามาจากเอเชียตะวันออกเฉียงใต้<sup>6</sup> กระจก ผ้าไหมและถ้วยชาม ได้มีการพัฒนาอย่างมาก รวมถึงดินปืนก็ได้มีการค้นพบและนำมาใช้<sup>7</sup> นอกจากการรับเอาสิ่งต่างๆ จากภายนอกแล้ว ความเชื่อและวัฒนธรรมจีนก็ได้เริ่มเผยแพร่ไปถึงญี่ปุ่น เกาหลี หรือแม้กระทั่งมณฑลยูนนาน เป็นต้น ซึ่งอยู่ใกล้เอเชียตะวันออกเฉียงใต้

สำหรับราชวงศ์ซ่ง (Sung) เริ่มจากปีค.ศ. 978 และ 979 นั้นและต่อเนื่องยาวนานต่อมา 300 ปี ในช่วงแรกการปกครองก็เป็นไปด้วยดีจนปี ค.ศ.

1021 ต่อมาเริ่มแก้ปัญหาความไม่ความจน และรัฐบาลเองก็เก็บภาษีมาบำรุงประเทศไม่พอเพียง การค้าที่โตมาจนถึงราชวงศ์ถังเริ่มจัดเข้ามาในรูปแบบสมาคมการค้า (guilds) ตามหัวเมืองต่างๆ ที่มีตลาดพัฒนาเป็นกิจลักษณะ รัฐบาลได้พยายามเข้ามาจัดเก็บภาษีและบริการการค้าเพิ่มขึ้น การค้าที่เคยมีมากกับอินเดียและเอเชียตะวันตกจนถึงราชวงศ์ถังนั้นได้พัฒนาต่อบ้างโดยทางการจีนพยายามที่จะเข้ามาดูแลจัดการเองแทนที่จะปล่อยให้ชาวอาหรับ ชาวเอเชียใต้เป็นผู้ดูแลจัดการการค้าขายดังกล่าว ก่อนที่ชาวตะวันตกจะเข้ามาในช่วงศตวรรษที่ 16 การค้าในช่วงนี้ของจีนขยายไปจนถึงญี่ปุ่นจนถึงฝั่งตะวันออกของแอฟริกา สินค้าที่จีนส่งออกมีสินค้าหัตถกรรมหลายประเภทได้แก่ หนังสือ ภาพเขียน ผลงานศิลปะ ซึ่งเป็นที่เสาะหามากในญี่ปุ่นและเกาหลี ทองแดงจากจีนเป็นที่เสาะหาในเอเชียตะวันออกเฉียงใต้ รวมไปถึงสิ่งทอ ผ้าไหม และเครื่องปั้นถ้วยชามของจีน ซึ่งเป็นที่ต้องการของตลาดเป็นอย่างมาก การรุกรานของพวกมองโกลต่อมาทำให้ชนชาติมองโกลปกครองจีนภายใต้ราชวงศ์หยวน (Yuan) เป็นเวลาอีกร่วมร้อยปี (ค.ศ.1271-1368)

ราชวงศ์หมิง (Ming) จากช่วงปี ค.ศ.1368 จนถึงปี ค.ศ. 1644 เป็นช่วงที่จีนมีรัฐบาลจัดระเบียบได้ และมีเสถียรภาพทางสังคมมากที่สุดช่วงหนึ่งของประวัติศาสตร์ ประชากรจีนประมาณ 100 ล้านคนเศษอาศัยอยู่ในสังคมประเทศอย่างสงบสุขพอควร จนกระทั่งถึงช่วงตกต่ำของราชวงศ์และภัยรุกรานจากแมนจู (Manchu) นักประวัติศาสตร์หลายคนมองว่าเพราะความสะดวกรสบายของจีนในช่วงนี้ และความรู้สึกที่ไม่ต้องแข่งขันอะไรกับใครทำให้จีนเกิดอาการ "ถอยหลัง" ไปเมื่อเทียบกับการพัฒนาที่เกิดขึ้นในประเทศตะวันตก ช่วงนี้เองที่จีนก็เปลี่ยนแปลงจากการมองโลกภายนอกด้วย ถึงแม้ว่าเราจะเห็นบทบาทของเจิ้งเหอและการเดินทางของกองเรือทั้ง 7 ครั้ง ไปประเทศต่างๆ ในช่วงต้นศตวรรษที่ 15 แต่ก็ไม่ได้มีผลต่อท่าทีของจีนในเวลานั้น การเปลี่ยนแปลงโครงสร้างการบริหาร และการดูแลประชากรภาคการเกษตร การปกป้องภัยรุกรานจากมองโกล (Monghol) การให้ความสำคัญกับการดูแลรักษาประเทศมากกว่าการเปิดตัวภายนอก เหล่า

นับเป็นประเด็นสำคัญที่ทำให้จีนถดถอยลงและบทบาทตะวันตกมาทดแทนมากขึ้นในเอเชียในระยะต่อมา

สำหรับราชวงศ์ชิง (Ching) ซึ่งเป็นราชวงศ์ที่ชนชาติแมนจูปกครองจีน และจีนอยู่ในฐานะเริ่มรับมือกับโลกภายนอก ไม่ว่าจะเป็นตะวันตกและปัญหาที่มีกับญี่ปุ่น เกาหลีเป็นต้น ซึ่งเริ่มไม่พอใจกับระบบบรรณาการญี่ปุ่นเองก็มีบทบาทที่สำคัญขึ้นและรวมเป็นประเทศได้ในศตวรรษที่ 16 ตั้งแต่ช่วงปลายราชวงศ์หมิง ก็ทำให้ต้องการจัดการบทบาทของตนเอง การเปลี่ยนแปลงเหล่านี้กระทบถึงความสัมพันธ์ของจีนที่มีกับประเทศต่างๆ ในระยะต่อมา ซึ่งรวมถึงไทยด้วย การแผ่ขยายอาณานิคมของตะวันตกสู่เอเชียทำให้จีนมีความหวาดระแวงและไม่ต้องการคบค้ากับตะวันตก แต่ในที่สุดก็ไม่สามารถตัดทอนได้ เพราะถูกปลุกจากกระแสฝิ่นทำให้จีนต้องเปิดประเทศกับตะวันตก<sup>8</sup> ในที่สุด ในศตวรรษที่ 19 ตามมาด้วยสงครามฝิ่น (opium war) การต่อต้านลูกเรือของกบฏนักมวย (boxer) การจับสินของราชวงศ์ และการเติบโตของสาธารณรัฐจีนระหว่างสงครามโลกครั้งที่ 1 และสงครามโลกครั้งที่สอง การต่อสู้กับการรุกรานของญี่ปุ่น ก่อนที่พรรคคอมมิวนิสต์ที่นำโดยเหมาเจ๋อตงจะได้รับชัยชนะอย่างเด็ดขาดและปกครองจีนแบบสังคมนิยมตั้งแต่ปี ค.ศ. 1949 เป็นต้นมา

## จีนกับไทย

จีนเป็นประเทศใหญ่มีประชากรมาก มีประวัติศาสตร์และอิทธิพลทางวัฒนธรรมยาวนาน ไทยจากลักษณะทางภูมิศาสตร์และเป็นพื้นที่สำคัญในเอเชียตะวันออกเฉียงใต้ จึงอยู่ในส่วนเช่นเดียวกับหลายๆ ประเทศที่จีนมีความสัมพันธ์ด้วย ในช่วงศตวรรษที่ 20 ถึงแม้ว่าความสัมพันธ์จะสะดุดไปมากโดยเฉพาะในช่วงการปกครองแบบสังคมนิยมโดยเหมาเจ๋อตง แต่ถ้าพิจารณาถอยหลังไปเป็นระยะเวลาหนึ่งก็จะพบว่ามีความต่อเนื่องพอควร เรื่องการเมืองการปกครอง ระบบและนโยบายเศรษฐกิจของจีนและที่ผลต่อไทยจึงนับว่าสำคัญที่สมควรได้ศึกษากันอย่างจริงจัง<sup>9</sup>

ความสัมพันธ์ทางเศรษฐกิจไทย-จีนมีมานาน เมื่อรัฐไทยเป็น



อาณาจักรสุโขทัย เรามักนึกถึงบทบาทของจีนในเรื่องการผลิตถ้วยชามสังคโลก ความสัมพันธ์ในช่วงดังกล่าวอาจไม่เห็นเด่นชัดนัก แต่ก็พอมองเห็นว่าเป็นช่วงแรกที่ไทยและจีนต่างมองเห็นโอกาสการค้าระหว่างกันและกัน ความได้เปรียบโดยเปรียบเทียบที่แตกต่างกันระหว่างไทยกับจีน ทำให้มีสินค้าหลายชนิดที่สามารถนำมาค้าขายได้

ต่อเนื่องมาถึงในสมัยอยุธยา ความสัมพันธ์ไทย-จีนจะเป็นไปในลักษณะของรัฐบรรณาการเฉกเช่นกับสมัยสุโขทัยแต่ก็อาจกล่าวได้ว่าการติดต่อกันมากขึ้นโดยเฉพาะในช่วงหลังเสียกรุงศรีอยุธยา ครั้งแรกในปี ค.ศ. 1569 ซึ่งยังเป็นช่วงราชวงศ์หมิง ในสมัยสมเด็จพระนเรศวรมหาราชกรุงศรีอยุธยากลายเป็นหนึ่งในศูนย์การค้าขายของพ่อค้าจากประเทศตะวันตกและเป็นแหล่งรวมสินค้าจากจีน เพราะในช่วงราชวงศ์หมิงนั้นจีนเริ่มระวางตะวันตกและให้จำกัดการติดต่อค้าขายกับชาวยุโรปได้เฉพาะที่เมืองท่ากวางตุ้งเท่านั้น<sup>10</sup> ต่อมาในสมัยสมเด็จพระนารายณ์มหาราช (ค.ศ. 1656 - ค.ศ. 1682) ได้ส่งเสริมการค้ากับนานาประเทศ และก็รักษาความสัมพันธ์อันดีกับจีนโดยมีการส่งคณะทูตไปจีนรวม 12 ครั้ง ซึ่งคณะทูตไทยเป็นที่โปรดปรานจักรพรรดิจีนมาก จากนั้นไทยประสบปัญหาการเมืองภายใน แต่ก็ได้พยายามส่งคณะทูตในช่วงสุดท้ายสมัยอยุธยาไป 13 ครั้งโดยเน้นประโยชน์เรื่องการค้าขายเป็นสำคัญ<sup>11</sup>

ความสัมพันธ์ไทย-จีนในสมัยอยุธยาถึงแม้จะเป็นไปแบบรัฐบรรณาการ แต่จีนก็เปิดให้ไทยได้รับสิทธิพิเศษทางการค้าซึ่งนั่นทำให้การค้าไทย-จีนขยายตัวได้ดี และมีผลทำให้ไทยเป็นประตูการค้าสู่จีน มีพ่อค้าชาวจีนเดินทางมาในพื้นที่ เมืองชายฝั่งทะเลของไทยได้เปิดโอกาสให้ชาวจีนมาตั้งหลักแหล่งไม่ว่าจะเป็นเมืองปัตตานี สงขลา นครศรีธรรมราช ดังเช่นที่นักเขียนจีนเองกล่าวบันทึกว่าสยามเป็นประเทศที่เป็นมิตรกับจีนอย่าง ในช่วงตอนปลายอยุธยา ชาวจีนได้เข้ามามีบทบาทในกิจการค้าขาย การเป็นตัวแทนทางการค้า การทำหน้าที่ด้านการเดินเรือ การจัดการโกดังสินค้าและบัญชีการค้ากับต่างประเทศ ประกอบกับปัญหาที่มีกับชาวตะวันตกโดยเฉพาะฮอลันดา ทำให้การค้าต่างประเทศของไทยอยู่ใน

ความควบคุมของชาวจีนจนถึงปลายสมัยกรุงศรีอยุธยา

หลังการล่มสลายของอาณาจักรอยุธยา ความสัมพันธ์ไทย-จีนในระบบบรรณาการหยุดชะงักลงกว่า 20 ปี ต่อมาเมื่อสมเด็จพระเจ้าตากสินมหาราชได้ทำสงครามชนะพม่าอย่างเด็ดขาดจึงส่งคณะทูตไปจีน เพื่อขอพระราชทานตราตั้งและได้รับสิทธิในการค้าขายรวมทั้งฟื้นฟูความสัมพันธ์ในระบบบรรณาการ ซึ่งได้รับการยอมรับเป็นอย่างดีจากจักรพรรดิเฉียนหลงจากจีน จากหลักฐานซึ่งชี้ให้เห็นว่าพระมหากษัตริย์ไทยทรงสนับสนุนการค้าขายและการอพยพของชาวจีนโดยเฉพาะจีนแต้จิ๋วเข้ามาเป็นจำนวนมากนอกเหนือจากเขตภาคใต้ซึ่งชาวจีนฮกเกี้ยนได้อพยพมานานก่อนหน้านั้น เมืองชายฝั่งของไทยได้แก่ชลบุรี จันทบุรี สงขลา เป็นต้น ได้แปลงสภาพให้ทำการค้าขายกับจีน แรงงานช่างฝีมือจากจีนมีส่วนสำคัญในการสร้างกรุงธนบุรี พัฒนาประเทศและส่งเสริมการค้าสำเภาระหว่างไทยกับจีน

ในสมัยกรุงรัตนโกสินทร์ระยะต้น การค้าไทย-จีนยังประโยชน์ให้ทั้งสองฝ่าย ทั้งในสมัยสมเด็จพระพุทธยอดฟ้าจุฬาโลกต่อเนื่องมาถึงสมัยพระบาทสมเด็จพระพุทธเลิศหล้านภาลัย เมื่อชาวตะวันตกเข้ามาค้าขายโดยตรงในบริเวณนี้ในรัชสมัยพระบาทสมเด็จพระนั่งเกล้าเจ้าอยู่หัว การค้าไทยจีนจึงได้รับผลกระทบและลดลงเป็นลำดับ ในปีค.ศ.1854 หลังสงครามฝิ่นนั้นทางการจีนอนุญาตให้ชาติตะวันตกค้าโดยตรงกับจีนได้ ความสำคัญของไทยในฐานะเป็นแหล่งสินค้าจากจีนสำหรับพ่อค้าชาวตะวันตกจึงลดลงไปด้วย ประกอบกับนโยบายเศรษฐกิจของไทยที่ต้องปรับตัวรับการเปลี่ยนแปลงจากการลงนามในสนธิสัญญาเบาวริง (Bowring) กับอังกฤษในปีค.ศ. 1865

ถึงแม้ว่าการค้าไทย-จีนจะชะงักจะลดลงไปจากการติดต่อกับโลกตะวันตกทั้งจากไทยและจีนเอง แต่ความสัมพันธ์ทั้งทางการทูตและการค้าที่มีมาช้านานยังผลให้ชาวจีนเดินทางมาตั้งรกรากถิ่นฐานในไทยมาอย่างต่อเนื่อง ดังเช่นใน รัชสมัยพระบาทสมเด็จพระนั่งเกล้าเจ้าอยู่หัวตลอดเรื่อยมาได้มีชาวจีนเดินทางอพยพเข้ามาตั้งถิ่นฐานจำนวนมาก ทั้งนี้เนื่องจาก

ความยากลำบากในการทำมาหากินในจีนเอง จากการมีประชากรจำนวนมาก และการขาดการบริหารที่ดี อีกทั้งยังต้องเผชิญกับอาณานิคมตะวันตก<sup>12</sup> เหตุการณ์เหล่านี้มีผลทำให้ชาวจีนในตอนใต้ของประเทศพหุวัฒนธรรมดินแดนโพ้นทะเลมากยิ่งขึ้น ไทยในระยะเดียวกันเป็นดินแดนค่อนข้างสงบสุข ปลอดภัยจากญวนเนื่องจากฝรั่งเศสเข้ามาแทรกแซง ปลอดภัยจากพม่าเมื่ออังกฤษเข้ายึดครองบางส่วน ประกอบกับไทยมีความต้องการแรงงานจึงไม่ได้มีนโยบายกีดกันการอพยพเข้าเมืองของชาวจีน

การเปลี่ยนแปลงทางการเมืองในจีนตั้งแต่ต้นคริสต์ศตวรรษที่ 20 เป็นต้นมา รวมกับการเกิดสงครามโลกครั้งที่หนึ่งและครั้งที่สองมีผลต่อการค้าไทย-จีนที่ไม่ได้พัฒนาเท่าไรนัก แต่ก็ได้ส่งผลให้ชาวจีนเข้ามาตั้งรกรากถิ่นฐานเป็นการถาวรในเมืองไทย ที่สำคัญหลังสงครามโลกครั้งที่สองและการที่จีนเปลี่ยนแปลงการปกครองเป็นระบอบสังคมนิยมแบบคอมมิวนิสต์ทำให้การติดต่อทางเศรษฐกิจการค้าระหว่างไทยและจีนชะงักลงเป็นเวลาหลายปีก่อนที่จะเริ่มมีการสถาปนาความสัมพันธ์ไทย-จีนขึ้นใหม่อย่างเป็นทางการในปีค.ศ.1975

### 3. ความสัมพันธ์ทางเศรษฐกิจไทย-จีน จากปัจจุบันสู่อนาคต

จากความสัมพันธ์ทางเศรษฐกิจไทย-จีนในอดีตสู่ปัจจุบันจะทำให้สามารถเข้าใจได้ว่าทำไมความสัมพันธ์ทางเศรษฐกิจไทย-จีนยุคใหม่จึงมักพิจารณาเฉพาะในช่วงระยะหลังการสถาปนาความสัมพันธ์ใหม่เป็นการเฉพาะ แต่ถ้าเป็นผู้ศึกษาที่ดีจำเป็นต้องใช้การศึกษาความสัมพันธ์ทางเศรษฐกิจไทย-จีนที่มีมาแต่อดีตก่อนหน้านี้นี้ดังที่กล่าวเอาไว้เพียงบางส่วนข้างต้นมาเป็นประโยชน์ในการวิเคราะห์ห้ด้วยการศึกษาในส่วนนี้จะเน้นเนื้อหาของความสัมพันธ์ทางเศรษฐกิจไทย-จีนที่เป็นอยู่ในปัจจุบันและที่จะมีผลต่อไปในอนาคต ทั้งนี้จะได้แยกแยะประเด็นหลักๆ ที่น่าจะมีการพิจารณาศึกษากันต่อไปได้

## จีนเปลี่ยนแปลงกับโลกาภิวัตน์

จีนเริ่มมาเปิดตัวกับโลกภายนอก หลังการเริ่มสถาปนาความสัมพันธ์ใหม่กับประเทศต่างๆ โดยเฉพาะในช่วงทศวรรษที่ 1970<sup>13</sup> การปฏิรูปเศรษฐกิจจีนที่ตามมาในปีค.ศ.1978 หลังจากการสูญเสียผู้นำเหมาเจ๋อตง ภายใต้การนำของเติ้งเสี่ยวผิงถือเป็นจุดเริ่มสำคัญเพื่อแก้ไขข้อบกพร่องของระบบเศรษฐกิจตามแนวทางสังคมนิยมในสมัยเหมาเจ๋อตง<sup>14</sup> จากนั้นจีนก็ได้ให้การสนับสนุนแนวทางเศรษฐกิจแบบตลาดมากขึ้น จนได้รับผลสำเร็จตามมณฑลชายฝั่ง จนกระทั่งในปีค.ศ. 1992 เติ้งเสี่ยวผิงผู้นำในขณะนั้นได้เดินทางมายังมณฑลกว่างตุ้งเพื่อประกาศแนวทางการส่งเสริมอุตสาหกรรมในภูมิภาคต่างๆ ซึ่งถือเป็นช่วงจังหวะเวลาที่สำคัญในการเรียกร้องความสนใจจากการลงทุนจากต่างประเทศเพียงสามปีให้หลัง หลังจากการจลาจลที่จัตุรัสเทียนอันเหมินในปีค.ศ.1989<sup>15</sup>

นโยบายการเปิดประเทศทางเศรษฐกิจของผู้นำเติ้งเสี่ยวผิงได้อาศัยการเปิดตัวทางด้านลงทุนจากต่างประเทศควบคู่ไปกับการค้าเสรี ด้วยเหตุนี้ธุรกิจต่างชาติที่เห็นช่องทางในการดำเนินการค้าและการลงทุน จึงได้ขยายเข้าไปประกอบกิจการในจีนอย่างจริงจังในระยะต่อมา โดยเริ่มจากฮ่องกง ไต้หวัน และชาวจีนในโพ้นทะเลอื่นๆ หรือแม้กระทั่งประเทศที่อยู่ใกล้เคียงกับจีนอื่นๆ เช่น เกาหลีใต้ ญี่ปุ่น อาเซียน เป็นต้น ก่อนที่จะขยายไปยังประเทศอื่นๆ โดยเฉพาะประเทศตะวันตก มณฑลจีนที่อยู่ใกล้ประเทศเหล่านี้เช่น กวางตุ้ง ไกล่ฮ่องกง ฟูเจี้ยน ไกล่ไต้หวัน ซานตง ไกล่ เกาหลีใต้ เป็นต้น ต่างได้ประโยชน์จากการพัฒนาอุตสาหกรรมเชื่อมโยงกับประเทศต่างๆ เหล่านี้เป็นอย่างมาก

หลังวิกฤตเศรษฐกิจและการเงินเอเชียในปีค.ศ. 1997 เศรษฐกิจจีนไม่ได้รับผลกระทบหนักและยังสามารถขยายต่อไปได้ อีกทั้งจีนยังยืนยันว่าจะไม่มีการลดค่าเงินหยวนซึ่งจะทำให้ประเทศอื่นๆ ได้รับความยากลำบากมากขึ้น<sup>16</sup> เศรษฐกิจของประเทศต่างๆ ในอาเซียนได้รับผลกระทบมากหลังวิกฤตเศรษฐกิจและการเงินอยู่หลายปีกว่าจะปรับตัวได้ ในช่วงดังกล่าวเศรษฐกิจจีนยังขยายตัวและต่อเนื่องมาจนถึงปัจจุบัน

- ในปีค.ศ. 2005 การขยายตัวทางเศรษฐกิจของจีนจะยังร้อนแรงสูงถึงร้อยละ 9.2<sup>17</sup> ซึ่งทำให้จีนมีการขยายตัวของผลผลิตภัณฑ์มวลรวมประชาชาติร้อยละ 8 ถึง 9 มาโดยตลอด หลังจากการปฏิรูปเศรษฐกิจปี 1978 และกลายเป็นประเทศที่มีขนาดเศรษฐกิจอันดับ 6 ของโลกในปีที่ผ่านมา

- ทางด้านการค้ากับต่างประเทศ จีนได้ขยายการค้ากับประเทศต่างๆ เป็นอย่างมากจนมีมูลค่าขนาดการค้าเป็นอันดับ 3 ของโลกในปีที่ผ่านมา และมีการขยายตัวทั้งการส่งออกและการนำเข้าไม่ต่ำกว่าร้อยละ 20 ในเอเชียประเทศต่างๆ หันมาค้าขายกับจีนเพิ่มสูงขึ้นมากจนทำให้จีนเริ่มปรับบทบาทเป็นศูนย์กลางทางเศรษฐกิจและการค้าโลก<sup>18</sup>

- ทางด้านการลงทุนจากต่างประเทศ พบว่าในปัจจุบัน จีนเป็นรองจากสหรัฐอเมริกาเท่านั้นในฐานะผู้รับการลงทุนจากต่างประเทศ และในช่วงปีสองปีที่ผ่านมาจีนมีโอกาสแซงหน้าสหรัฐด้วยการลงทุนทางตรงจากต่างประเทศในจีนแต่ละปีใน 2-3 ปีที่ผ่านมาสูงถึง 60 พันล้านเหรียญสหรัฐ เมื่อเทียบกับภูมิภาคอาเซียนซึ่งสูงประมาณ 20 พันล้านเหรียญ<sup>19</sup>

- สถานะการเงินกับต่างประเทศของจีนดีขึ้นมากทั้งการค้าและการลงทุนดังกล่าวข้างต้น การเกินดุลการค้าอย่างต่อเนื่องทำให้จีนมีเงินทุนสำรองในเดือนกันยายน 2005 คิดเป็นมูลค่า 769 พันล้านเหรียญสหรัฐ สูงกว่าเมื่อสิ้นปี 2004 คิดเป็นมูลค่า 610 พันล้านเหรียญสหรัฐ<sup>20</sup> ตลาดเงินและตลาดทุนเพื่อรองรับการขยายตัวทางเศรษฐกิจจีนจึงได้พยายามพัฒนารองรับการขยายตัวต่อไป

ในปีค.ศ. 2001 นับเป็นปีที่จีนได้เข้าเป็นสมาชิกขององค์การการค้าโลก (WTO) การเข้าเป็นสมาชิกขององค์การดังกล่าวทำให้จีนสามารถต้องดำเนินนโยบายต่างๆ ด้านการค้าพื้นฐานเยี่ยงนานาชาติ ซึ่งจีนได้ประเมินตนแล้วว่าน่าจะได้ส่งผลดีทำให้เพิ่มมาตรฐานการครองชีพของประชาชนในระยะยาว การเข้าเป็นสมาชิก WTO ทำให้จีนมีภาระต้องผูกพันการเปิดเสรีทางการค้าของตนในสาขาต่างๆ ไม่ว่าจะเป็นเกษตร อุตสาหกรรมและบริการ เพราะการที่จีนได้ประโยชน์จากเศรษฐกิจโลก (ในฐานะ free rider)

แต่เพียงด้านเดียวไม่เพียงพอ จีนจำเป็นต้องเปิดเศรษฐกิจภายใน (domestic economy) ให้ประเทศต่างๆ ได้มีบทบาทในการพัฒนาด้วย ซึ่งก็น่าจะส่งผลดีให้จีนมีตลาดที่เสรีขึ้นเยี่ยงนานาชาติ การเป็นสมาชิกของ WTO นับเป็นมิติสำคัญที่นำมาสู่การปรับเปลี่ยนนโยบายเศรษฐกิจภายในให้รับโลกที่เปลี่ยนแปลง ซึ่งจีนก็ยินดีและดำเนินการอยู่<sup>21</sup>

ทางด้านการเงินจีนก็ปรารถนาจะมีบทบาทในเวทีภูมิภาคผ่านธนาคารเอเชียเพื่อการพัฒนา (ADB) และกองทุนการเงินระหว่างประเทศ (IMF) และธนาคารโลก (World Bank) จีนได้มีส่วนในการเริ่มเสริมสร้างการริเริ่มทางการเงินที่เรียกว่า Chiang Mai Initiative และล่าสุดจีนได้เริ่มยอมอ่อนด้วยการเพิ่มค่าเงินหยวนร้อยละ 2.1 ในเดือนสิงหาคม 2005 ที่ผ่านมา หลังจากได้ประเมินสถานการณ์แล้ว<sup>22</sup> ทั้งนี้เพื่อให้สอดคล้องกับการเปลี่ยนแปลงในจีนและประเทศต่างๆ ของโลก

การเติบโตรวดเร็วของจีนทำให้ประเทศต่างๆ จับตาจีนมากในฐานะเป็นแหล่งผลิตสินค้าและบริการของโลก ในเรื่องวัตถุดิบและสินค้าขั้นกลางที่จำเป็นในการผลิตก็พบว่าเรื่องพลังงานทั้งน้ำมัน ถ่านหิน และอื่นๆ จีนเริ่มผลิตไม่เพียงพอและต้องการแหล่งวัตถุดิบมากขึ้น ทั้งในแหล่งสำคัญเช่น กลุ่มประเทศอาหรับ ออสเตรเลีย รัสเซีย บราซิล บริเวณทะเลเหนือ และจีนได้ ทำให้เกิดการแก่งแย่งพลังงานที่ประเทศต่างๆ ต้องการจับจองเพื่อประโยชน์การพัฒนาตนเอง ทางด้านวัตถุดิบและสินค้าจำเป็นอื่นๆ ก็พบว่าประเทศต่างๆ รวมถึงอาเซียนและไทยได้กลายเป็นผู้ป้อนวัตถุดิบและสินค้าขั้นกลางป้อนแหล่งผลิตจีนเป็นอย่างมาก

อย่างไรก็ตาม ความเปราะบางของเศรษฐกิจจีนก็ยังอยู่ในหลายมิติที่จะต้องการทางออกต่อไป การควบคุมดูแลจากส่วนกลางในการบริหารเศรษฐกิจในขณะที่จีนยังไม่เป็นประชาธิปไตยทำให้จีนต้องรับกระแสกดดันจากโลกตะวันตกมาก การประกอบธุรกิจต่างชาติในประเทศที่ไม่มีประชาธิปไตย เช่นจีน นำไปสู่ความเป็นห่วงของการปกป้องผลประโยชน์ของตนทั้งในเรื่องสิทธิความเป็นเจ้าของ ภาษีอากร และการดูแลจากรัฐ การละเมิดสิทธิทรัพย์สินทางปัญญา ความสะดกทางด้านการจัดการเงิน

ทุนในช่วงที่เศรษฐกิจจีนขยายตัวเร็ว ปัญหาที่จีนยังไม่สามารถแก้ไขได้ตก  
ก็ได้แก่การที่มณฑลและท้องถิ่นต่างๆ ของจีนดูแลจัดการตนเองมากขึ้น  
และอำนาจจากรัฐบาลส่วนกลางจากปักกิ่งไม่สามารถเข้าไปดูแลทั่วถึง  
การล่มสลายของพื้นที่เกษตรกรรมซึ่งเป็นฐานการผลิตของจีน เนื่องจาก  
การเติบโตของการพัฒนาอุตสาหกรรม การโยกย้ายถิ่นของคนจีนจาก  
มณฑลภายในและชนบทเข้ามาสู่เมืองใหญ่ที่มีการพัฒนาอุตสาหกรรม  
ปัญหาแออัดในชุมชนเมืองและปัญหาสิ่งแวดล้อมที่ตามมาจากการพัฒนา  
รวดเร็ว การโยกย้ายถ่ายเทและใช้ทรัพยากรของจีนในช่วงที่จีนเติบโตนั้น  
มีหลายมิติที่น่าคิดและส่งผลกระทบต่อโลกภายนอกได้เช่นกัน

ประเด็นดังกล่าวข้างบนทำให้ประเทศต่างๆ ในขณะมองเห็นโอกาส  
แต่ก็มีความกังวลอยู่ในการติดต่อกับจีน คำถามทางด้านเศรษฐกิจก็คือ  
วิกฤตเศรษฐกิจจะเกิดขึ้นได้ไหมอย่างไรในขณะที่จีนโตเร็วเช่นนี้ และหาก  
มีวิกฤตเกิดขึ้นแล้ว ประเทศภายนอกจะรับมือกับวิกฤตดังกล่าวได้อย่างไร<sup>23</sup>

## ก้าวต่อไปของเศรษฐกิจไทย-จีน

เศรษฐกิจการค้าไทย-จีนมาเริ่มฟื้นฟูหลังการสถาปนาความสัมพันธ์  
ใหม่หลังปีค.ศ. 1975<sup>24</sup> ไทยค้ากับจีนในปีค.ศ. 1974 มีมูลค่าเพียง 3.4 ล้าน  
เหรียญสหรัฐ เพิ่มเป็น 280 ล้านเหรียญสหรัฐฯ ในปีค.ศ. 1980 มาในช่วง  
คริสต์ทศวรรษที่ 1990 การค้าไทย-จีนเริ่มขยายและโตเร็วขึ้นมาก ใน  
ปีค.ศ. 1998 หนึ่งปีหลังวิกฤตเศรษฐกิจที่เริ่มขึ้นนั้น การค้าไทย-จีนมีมูลค่า  
3.6 พันล้านเหรียญสหรัฐฯ และขยายเป็นมูลค่ารวม 12 พันล้านเหรียญ  
สหรัฐฯ ในค.ศ. 2003 จึงนับเป็นการขยายกว่า 3 เท่าตัวในระยะเวลา 5 ปี  
จีน มีสัดส่วนทางการส่งออกของไทยคิดเป็นร้อยละ 6.4 และสัดส่วนทาง  
การนำเข้าของไทยคิดเป็นร้อยละ 7.8 ถ้าได้นำบทบาทของฮ่องกงในฐานะ  
ตัวกลางในการติดต่อค้าขายแล้ว การค้าไทย-จีนอาจขยับขึ้นไปถึงระดับ  
เทียบเคียงได้กับสหรัฐ สหภาพยุโรป และญี่ปุ่นได้

สิ่งที่ตามมากับการค้าขายไทย-จีนก็คือ จีนมีตัวเลขส่งออกมามาก

กว่าที่ไทยส่งออกไปจีน ผลจึงทำให้ไทยมีการขาดดุลการค้ากับจีนมาโดยตลอด อย่างไรก็ตามการขาดดุลทางการค้าอาจมีแนวโน้มที่ดีขึ้นบ้าง เนื่องจากจีนมีความต้องการวัตถุดิบและสินค้าชั้นกลางจากไทยมากเพื่อสนับสนุนการผลิตในจีน และถ้าหากไทยไม่ซื้อจากจีนมากจนเกินตัวแล้วก็อาจทำให้ไทยมีฐานะดุลการค้ากับจีนดีขึ้นได้ มูลค่าการขาดดุลการค้าขณะนี้ อยู่ประมาณหนึ่งถึงสองพันล้านเหรียญสหรัฐต่อปี นอกจากนี้อาจมีคำถามตามมาว่าไทยน่าจะได้ประโยชน์จากการค้ากับจีนมากขึ้นเพราะประชากรสูงถึง 1.4 พันล้านคนกระจายอยู่ในระบบมณฑลและพบว่าการค้าไทย-จีนนั้นยังกระจุกตัวค่อนข้างมาก มณฑลกว่างตุ้งคิดเป็นร้อยละ 40 ของการค้าไทย-จีนและมีเมืองใหญ่ตามชายฝั่งบ้างได้แก่เซี่ยงไฮ้ ปักกิ่ง เซินหยาง เป็นต้น ในขณะที่มณฑลที่เป็นเพื่อนบ้านกับไทยได้แก่ ยูนนาน เสฉวน กวางสี ฉงชิ่ง ยังมีการค้าระหว่างกันและกันน้อย<sup>25</sup>

นอกจากสินค้าเกษตรหลายประเภทที่มีการค้าระหว่างไทยและจีนนั้น การค้าสินค้าอุตสาหกรรมนับว่ามีมูลค่าสำคัญที่สุด สินค้าอุตสาหกรรมที่ไทยส่งออกไปจีน ได้แก่ สินค้า เครื่องใช้ไฟฟ้าและอิเล็กทรอนิกส์ ชิ้นส่วนและอุปกรณ์ สินค้าพลาสติก เหล็ก และเหล็กกล้า ผลิตภัณฑ์ยาง กระดาษ ฯลฯ สินค้าเหล่านี้ดังที่ได้กล่าวเบื้องต้น จะใช้เป็นวัตถุดิบและสินค้าชั้นกลางในการผลิตของจีนต่อไป และถ้ามาพิจารณาการส่งออกของจีนมาไทยก็จะพบว่า ไทยนำเข้าสินค้าหมวดไฟฟ้าและอิเล็กทรอนิกส์ ทั้งในส่วนของสินค้า วัตถุดิบ สินค้าชั้นกลางและสินค้าสำเร็จรูป จึงคาดว่า จะมีความเชื่อมโยงเป็นการค้าภายในอุตสาหกรรม (intra-industry) มากขึ้น นอกจากนี้ไทยยังนำเข้าสินค้าสำเร็จรูปจากจีนได้แก่สิ่งทอและเสื้อผ้าสำเร็จรูป เฟอร์นิเจอร์ เซรามิค พรม เหล็กและเหล็กกล้า ซึ่งสอดคล้องกับศักยภาพของจีนในการผลิตสินค้าเหล่านี้และมีราคาถูก

สำหรับการค้าบริการระหว่างกันและกันนั้นที่เห็นชัดก็คงเป็นเรื่องการท่องเที่ยวระหว่างกันและกัน นักท่องเที่ยวจีนมาไทยเพิ่มสูงขึ้นเป็นลำดับ เช่นเดียวกับนักท่องเที่ยวไทยที่ให้ความสนใจเที่ยวจีนมากขึ้น แนวโน้มดังกล่าวจะยังเป็นไปต่อเนื่อง ส่วนทางด้านการลงทุนระหว่างกันและกันนั้น



ไทยเคยมีเป้าหมายลงทุนในจีนมากก่อนวิกฤตเศรษฐกิจ มีธุรกิจไทยหลาย  
แขนงที่ไปลงทุนในภาคเกษตร อุตสาหกรรมและบริการ ในพื้นที่ที่มณฑล  
ต่างๆ ที่มีศักยภาพ มีบริษัทที่ประสบความสำเร็จแต่ก็อีกหลายบริษัทที่ประสบ  
ปัญหา หลังวิกฤตเศรษฐกิจนั้น นักลงทุนไทยใช้หลายปรับตัวหลายปีก่อน  
ที่จะเริ่มลงทุนใหม่ในจีน สำหรับจีนเองก็เริ่มให้ความสนใจลงทุนในต่าง  
ประเทศมากขึ้นทั้งบริษัทร่วมทุนกับรัฐบาลและเอกชนจีนเองด้วย  
อุตสาหกรรมที่เป็นวัตถุดิบหลายชนิด ในไทยนั้นจีนได้แสดงความสนใจมา  
ลงทุนไม่ว่าจะเป็นก๊าซธรรมชาติ เปโตรเคมี กระดาษ อุตสาหกรรมเกษตร  
ฯลฯ

จากศักยภาพดังกล่าวเบื้องต้น ไทยโดยผ่านกลุ่มอาเซียนและจีนจึง  
ได้ริเริ่มจัดตั้งเขตการค้าเสรีในปีค.ศ. 2000 มีการศึกษาผลกระทบการจัด  
ตั้งเขตการค้าเสรีเสร็จสิ้นปีค.ศ. 2001 และลงนามเป็นกรอบความตกลงจัด  
ตั้งเขตการค้าเสรีในการประชุมสุดยอดอาเซียน-จีนในปีค.ศ. 2002 จากนั้น  
มารัฐบาลไทยได้ตื่นตัวอย่างมากและปรารถนาที่จะศึกษาบทเรียนการเปิด  
เสรีกับจีนจึงได้ริเริ่มลงนามข้อตกลงเปิดเสรีกับจีน โดยเร่งรัดภาษีให้เหลือ  
ศูนย์ในสองรายการสินค้าได้แก่ พืชผักและผลไม้ต่างๆ โดยเริ่มต้นมาตั้งแต  
วันที่ 1 ตุลาคม ค.ศ.2003 และในการประชุมสุดยอดเดือนพฤศจิกายน  
2004 ได้มีการลงทุนเพื่อเปิดเขตการค้าเสรีแบบเต็มรูปแบบครอบคลุมสินค้า  
ทั้งหมดและเริ่มปฏิบัติใช้จริงตั้งแต่วันที่ 20 กรกฎาคม 2005 เป็นต้นมา  
สำหรับผลกระทบที่ตามมานั้นอาจกล่าวโดยสรุปได้ดังนี้<sup>26</sup>

การเปิดเสรีในหมวดพืชผักและผลไม้ได้ส่งผลให้ทั้งสองฝ่ายค้าขาย  
กันมากขึ้น ไทยได้เปรียบดุลการค้าอยู่ แต่ถ้าหากหักผลิตภัณฑ์มันสำปะ  
หลังออกไปแล้วจะทำให้ไทยยังขาดดุลในการค้าผักและผลไม้ ข้อเท็จจริง  
เบื้องต้นคือไทยได้เปิดการนำเข้าค่อนข้างเสรีในรายการผักและผลไม้อยู่  
ก่อนหน้านี้แล้ว การเปิดเสรีการค้าไทย-จีนจากความตกลงล่าสุดเป็นเพียง  
ส่วนหนึ่งของผลกระทบที่มีมาก่อนหน้านี้แล้ว ส่วนปัญหาการส่งออกผัก  
และผลไม้ของไทยไปจีนมีทั้งปัญหาที่มาจากฝ่ายไทย และจากฝ่ายจีน<sup>27</sup> ซึ่ง  
ต้องดำเนินแก้ไขต่อไปเพื่อให้ไทยได้ประโยชน์เต็มที่ต่อไป

สำหรับการเปิดเสรีโดยการลดภาษีกลุ่มอื่นๆนั้นจะแบ่งออกเป็นกลุ่มสินค้าปกติจะมีการลดภาษีเหลือศูนย์ในปีค.ศ. 2010 ส่วนสินค้าอ่อนไหวและอ่อนไหวสูงนั้น สินค้าอ่อนไหวจะสามารถคงภาษีไว้จนถึงปีค.ศ. 2012 และลดภาษีเหลือร้อยละ 20 จากนั้นต้องลดภาษีให้เหลือ ร้อยละ 0 ถึง 5 ภายในปีค.ศ. 2018 ขณะที่สินค้าอ่อนไหวสูงสามารถคงภาษีไว้ได้ และลดภาษีลงมาเหลือร้อยละ 50 ในปีค.ศ. 2015 นอกจากนี้สินค้าที่จะได้รับการลดหย่อนภาษีตามข้อตกลง จะต้องได้รับการรับรองแหล่งกำเนิดสินค้า (rule of origins) โดยมูลค่าส่วนประกอบของสินค้าภายในอาเซียนและจีนต้องไม่ต่ำกว่าร้อยละ 40 หรือสินค้าได้รับการแปรรูปและเปลี่ยนแปลงทัศนคติการตามที่กำหนด เป็นไปได้มากที่ไทยต้องปรับตัวมาก เพราะลักษณะสินค้าที่ผลิตใกล้เคียงกัน (overlapping products) และอาจสามารถสร้างโอกาสได้ดีขึ้นจากการส่งออกสินค้าไปจีน แต่ไทยก็ต้องแข่งขันกับจีนแม้กระทั่งในตลาดอาเซียน ซึ่งไทยส่งสินค้าอยู่แล้ว เช่น ลาว เขมร เวียดนาม พม่า เป็นต้น นอกเหนือจากตลาดอื่นๆ โดยเฉพาะตลาดในประเทศที่สาม

#### 4. สรุป

การมองความสัมพันธ์ไทย-จีนปัจจุบันและอนาคตจำเป็นต้องย้อนรอยอดีตเพื่อทำความเข้าใจที่มาที่ไปของความเป็นจีน และความเกี่ยวข้องกันและกัน จีนเป็นประเทศใหญ่ ประชากรมาก และมีความหลากหลายในพื้นที่ต่างๆ ของประเทศ ไทยจึงต้องรู้จักจีนในความเป็นประเทศและจีนในความแตกต่างซึ่งบางครั้งมักกล่าวกันว่ามณฑลใหญ่ของจีน เช่น กวางตุ้ง เซฉวน เป็นต้น พลเมืองก็เกินไทยแล้ว จีนจึงเหมือนประเทศต่างๆ อย่างน้อย 10 ประเทศมารวมกัน ด้วยเหตุนี้ความสัมพันธ์ที่เป็นมาของไทยในสมัยบรรณาการกับจักรพรรดิจีนในระดับประเทศ แปรสภาพมาเป็นการปกครองจากการวางแผนส่วนกลางในปัจจุบัน แต่เราก็มีความสัมพันธ์ระดับย่อยกับมณฑลต่างๆ ชาวจีนเชื้อสายต่างๆ ที่มีตั้งรกรากถิ่นฐานในไทยเป็นอย่างไรก็ตัวอย่างหนึ่งของความสัมพันธ์ในระดับย่อย

อีกประการหนึ่งที่ตามมาของการเปิดประเทศใหญ่ก็คือ การล่าแดง ความเป็นมหาอำนาจ ในอดีตจีนเคยรุ่งเรืองและแสดงให้เห็นศักยภาพของ ตนเองมาแล้ว จีนมาลำบากอีกช่วงหนึ่งก็คือการต่อสู้กับอาณานิคมตะวันตก ซึ่งจีนก็ไม่สามารถทัดทานได้ หลังจากนั้นก็ต่อสู้กับการรุกรานของ ญี่ปุ่น เมื่อจีนมาสร้างประเทศในระบบสังคมนิยมโดยเหมาเจ๋อตง จีนก็ปิดประเทศ ซึ่งมาสร้างความสัมพันธ์กับโลกภายนอกใหม่ในคริสต์ศตวรรษที่ 1970 และตามมาด้วยการปฏิรูปเศรษฐกิจเริ่มแรกในปี ค.ศ.1978 ทุกวันนี้ จีนผงาดตัวขึ้นทางเศรษฐกิจชัดเจน ขนาดเศรษฐกิจขณะนี้เป็อันดับ 6 ขนาดการค้ากับโลกเป็นอันดับ 3 ขนาดการลงทุนจากต่างประเทศอยู่ใน ระดับสองและกำลังก้าวเป็นอันดับ 1 ทั้งหมดนี้จีนรู้ว่า บทบาททาง เศรษฐกิจของจีน ทำให้จีนได้รับการจับตาทางการเมืองด้วย ในประเด็นนี้ ไทยจึงมียุทธศาสตร์ในการสร้างความสัมพันธ์กับมหาอำนาจเช่นจีนใน ระยะยาว การสร้างความสมดุลทางความสัมพันธ์ทางเศรษฐกิจการค้า ต้องให้สัมพันธ์กับความสัมพันธ์โดยรวมกับจีนด้วย และไม่ให้เป็นเครื่องมือ แต่อย่างใดอย่างหนึ่งด้วย

การขยายตัวรวดเร็วของเศรษฐกิจจีนมีผลทำให้ความสัมพันธ์ทาง เศรษฐกิจการค้าไทย-จีนขยายตัวเพิ่มขึ้นมาก แต่ก็ไม่ได้มีเฉพาะไทยเท่านั้น ที่ขยายตัว หลายๆ ประเทศที่สัมพันธ์กับจีน ก็มีการขยายตัวทางเศรษฐกิจ การค้ากับจีนเป็นอย่างมาก เช่นญี่ปุ่น และเกาหลีใต้ ได้เปลี่ยนแปลงมา ติดต่อทางเศรษฐกิจการค้ากับจีนสูงสุด สหรัฐอเมริกา สหภาพยุโรป รวมถึงอาเซียนและไทยเช่นกัน จีนได้สร้างภาพลักษณ์ของการเปิดเสรี เศรษฐกิจจีนด้วยการเป็นสมาชิกของ WTO จีนต้องการแสดงความเป็นมิตร กับเพื่อนบ้าน กรอบความตกลงหุ้นส่วนทางเศรษฐกิจและการค้าเสรีอาเซียน-จีนจึงเป็นฉากหนึ่งที่สำคัญและจะผูกพันกับความสัมพันธ์เศรษฐกิจ ไทย-จีนในอนาคต เพราะการเปิดเสรีทางการค้าและการสร้างพลวัตทาง เศรษฐกิจระหว่างกันเช่นกัน เช่นการค้าภายในอุตสาหกรรมเดียวกัน จะดำเนินในกรอบความสัมพันธ์แบบทวิภาคีมากขึ้น ซึ่งไทยควรร่วมมือ อย่างใกล้ชิดกับอาเซียนในการกำหนดท่าทีกับจีน จีนมองบทบาทของตนใน

ภูมิภาคเอเชียตะวันออกเฉียงและโลก ซึ่งอาเซียนรวมถึงไทยก็มีบทบาทในกรอบดังกล่าวอยู่แล้วไม่ใช่น้อย ความร่วมมือในกรอบการพัฒนาลุ่มแม่น้ำโขงที่ไทย-จีนยังมีท่าที่แตกต่างกัน จำเป็นต้องเข้ามาหารืออย่างใกล้ชิดมากขึ้น

ไทยควรมีกรอบการสร้างโอกาสและรับมือกับการเปลี่ยนแปลงที่เกิดขึ้นในจีนทั้งในระยะสั้นและระยะยาว ทั้งยังสามารถปรับเปลี่ยนได้ทันการณ์ด้วย ทั้งนี้พลวัตเศรษฐกิจจีนที่มีขนาดใหญ่จะมีผลกระทบมากกับเศรษฐกิจไทยซึ่งอยู่ใกล้จีน การปรับตัวทางการผลิตทั้งทางด้านการเกษตร อุตสาหกรรม และบริการ จำเป็นต้องปรับรับโอกาสและการแข่งขันที่เกิดขึ้นทั้งในตลาดจีน ตลาดอาเซียน ตลาดที่สาม จีนมีทุนสะสมมากและจะเปลี่ยนแปลงเป็นผู้ค้าและลงทุนในเวลาเดียวกันมากขึ้นในอนาคต หากไทยดึงดูดจีนทางด้านเศรษฐกิจไทยต้องพึงระวังถึงผลกระทบที่เป็นวิกฤตเศรษฐกิจและการเมืองที่อาจขึ้นได้ด้วย การคิดและเตรียมการล่วงหน้าเพื่อรับมือกับโอกาสและวิกฤตที่เกิดขึ้นในจีนในรูปแบบต่างๆจึงเป็นสิ่งจำเป็นที่ไทยต้องเริ่มมีแนวทางในระดับชาติตั้งแต่ปัจจุบัน

จีนมีความปรารถนาที่จะสร้างบทบาทของตนในภูมิภาคและโลกเพิ่มมากขึ้น จึงเป็นการท้าทายสำหรับไทยในการสร้างความร่วมมือกับจีนโดยตรงและผ่านความร่วมมือกลุ่มต่างๆ เช่นอาเซียนซึ่งไทยมีบทบาทอยู่แล้ว การประชุมสุดยอดเอเชียตะวันออก (East Asia Summit) ซึ่งจีนปรารถนาให้ภูมิภาคมีการบริหารจัดการร่วมกัน เอเชียซึ่งเป็นเวทีเศรษฐกิจการค้าที่สำคัญของเอเชียแปซิฟิก การลงนามในการเปิดเสรีทางการค้ากับจีน นับว่ามีส่วนพัวพันไปถึงประโยชน์ของไทยที่ได้ลงนามในการสร้างความสัมพันธ์และการเปิดเสรีทางเศรษฐกิจการค้าระหว่างไทยกับญี่ปุ่น ไทยกับอินเดีย และไทยกับสหรัฐฯ เป็นต้น ไทยควรมีบทบาทสำคัญทำให้จีนสร้างความสัมพันธ์แบบฉันทมิตรและร่วมสร้างประโยชน์ให้กับไทย ภูมิภาคเอเชียตะวันออกเฉียงใต้ และโลกต่อไป

## เชิงอรรถ

1 คัดตัดตอนจาก "จากฮวงโหสูเจ้าพระยา" จัดพิมพ์เพื่อเฉลิมฉลอง 60 ปี อนุชากรกสิกรไทยจำกัด พิมพ์ครั้งที่ 1 โดยบริษัทอ้อมรินทร์พริ้น ตั้งแอนด์พับลิชชิง จำกัด(มหาชน) 2548

2 โดยได้กล่าวว่า "Right from the start (the Chinese and ourselves) made an agreement that despite different ideologies and systems... we can still get along together, can still be understanding friends with mutual respect and can still talk to each other on equal basis", ให้อู๋ใน Sukhumbhand Paribatra (1987), From Enmity to Alignment : Thailand's Evolving Relations with China , Institute of Security and International Studies, Chulalongkorn University.

3 ดังเช่นที่หนังสือ "จากฮวงโหสูเจ้าพระยา" (อ้างแล้ว) ได้นำมาพิจารณาในแง่มุมต่างๆ

4 จาก J.K.Fairbank, China : Tradition and Transformation, Houghton Muffin Co, Boston, 1989

5 The Three Kingdoms ได้แก่ Wu, Wei และ Shuhan

6 ตอนแรกใช้ในการแพทย์ การทำพิธีสมาริต่างๆก่อนจะแพร่หลายในตอนปลายราชวงศ์ถัง จนเป็นที่เลื่องลือไปถึงตะวันตก

7 นอกจากนั้นยังมีการใช้ถ่านหินมากขึ้นมาตั้งแต่คริสต์ศตวรรษที่ 4 กว่าที่มาร์โคโปโล (Marco Polo) จะมาพบในคริสต์ศตวรรษที่ 13

8 ให้อู๋รายละเอียดใน Wang Gungwu, "China and Southeast Asia: Changes in Strategic Perceptions", in Ho Khai Leong and Samuel C.Y.Ku, China and Southeast Asia: Global Changes and Regional Challenges, ISEAS, 2005.

9 ศ.เชียน ธีระวิทย์ ได้เขียนว่า "จีนศึกษาในไทยยังอ่อนมาก ...ไม่สนใจว่าจะแยกอะไรเป็นเรื่องจีน และอะไรเป็นเรื่องคอมมิวนิสต์ ใครสนใจเรื่องจีนมักถูกมองว่าฝักใฝ่คอมมิวนิสต์ ..." ให้อู๋ใน วรศักดิ์ มหัทธโนบล, จีน-ไทยในศตวรรษที่ 21, ศูนย์จีนศึกษา สถาบันเอเชียศึกษา จุฬาลงกรณ์มหาวิทยาลัย 2542 หน้า 7

10 ให้อู๋ "ฮวงโหสูเจ้าพระยา" (อ้างแล้ว), หน้า 37

11 ให้อู๋ "ฮวงโหสูเจ้าพระยา" (อ้างแล้ว), หน้า 37

12 จีนต้องยอมลงนามในสนธิสัญญานานกิง(หนานจิง) กับอังกฤษในปีค.ศ.1852 เพื่อยุติสงครามฝิ่น ต้องยกเกาะฮ่องกงให้อังกฤษเช่าและต้องยอมเปิดเมืองท่าชัวเถาให้กับชาติตะวันตกอีกเมืองหนึ่ง

13 เริ่มจากสหรัฐในปีค.ศ.1972 ในสมัยอดีตประธานาธิบดีนิกสัน

14 ให้อู๋รายละเอียดใน สุทธิพันธ์ จิราธิวัฒน์, "จีนกับการเปลี่ยนแปลงในระบบ

เศรษฐกิจโลก" ใน วรศักดิ์ มหัทธโนบล (บรรณาธิการ) จีน-ไทยในศตวรรษที่ 21, (อ้างแล้ว), หน้า 239-244

15 ตามแนวคิดของเต็งเสี่ยวผิง "แมวดำ แมวขาว ไม่สำคัญ ขอให้จับหนูได้เป็นที่พอ" ซึ่งมีการตีความต่อมาว่าเป็นระบบการเมืองแบบไหนไม่สำคัญเท่ากับการสร้างความมั่งคั่งรุ่งโรจน์ให้กับตนเพียงเสียก่อน กล่าวคือ เป็นการเปิดโอกาสให้ชาวจีนได้ทำมาหากินกันจริงจังและระบบการเมืองจะเปิดโอกาสให้ทำสิ่งนี้ได้แล้ว

16 อันที่จริงนั้น จีนได้รับการปรับค่าเงินหยวนก่อนหน้าแล้วในปี ค.ศ. 1994 หรือ 3 ปี ก่อนวิกฤตการเงินเอเชีย ผู้เชี่ยวชาญจำนวนไม่น้อยกล่าวว่าการลดค่าเงินครั้งดังกล่าวถือเป็นส่วนหนึ่งของการเพิ่มโอกาสทางการแข่งขันทางสินค้าจีน ทำให้ประเทศอื่นๆ ได้รับผลกระทบด้วย เช่นไทย ซึ่งมีการขยายตัว การส่งออกลดลงและเหลือร้อยละ 0 ในปี ค.ศ. 1996

17 จากที่เคยคาดการณ์ต้นปีว่าจะชลดตัวลงในปีนี้เป็นร้อยละ 8.2

18 เป็นต้นว่า ญี่ปุ่นและเกาหลีใต้ค้ากับจีนมากกว่าสหรัฐอเมริกาเป็นครั้งแรกปี ค.ศ. 2004

19 จีนได้ขยับขยายการลงทุนจากต่างประเทศเทียบเท่าอาเซียนมาตั้งแต่ปี ค.ศ. 1993 และจากนั้นได้เป็นพื้นที่สำคัญสำหรับการการลงทุนจากต่างประเทศมาโดยตลอดสำหรับไทยซึ่งมีการลงทุนจากต่างประเทศเพียง 1.9 พันล้านเหรียญสหรัฐในปี 2003 และ 1.0 พันล้านเหรียญสหรัฐในปี ค.ศ. 2004

20 และมีแนวโน้มจะเพิ่มขึ้นเป็น 950 พันล้านเหรียญสหรัฐในปี 2006

21 ก่อนหน้าที่จีนเป็นสมาชิก WTO นั้น เศรษฐกิจจีนได้รับประโยชน์จากเศรษฐกิจโลกแต่ก็ยังไม่ได้เปิดตัวรับเศรษฐกิจโลกแต่เพียงอย่างเดียว

22 ในด้านหนึ่งสหรัฐอเมริกาได้มีส่วนสำคัญในการผลักดันให้จีนปรับค่าเงินหยวนมาโดยตลอดในช่วงปีเศษที่ผ่านมา

23 ให้ดูใน Suthiphand Chirathivat, "China's Rise and its Effect on ASEAN-China Trade Relations" บทความเสนอในการประชุมนานาชาติเรื่อง Contending Perspectives : Southeast Asian and American Views of a Rising China จัดโดย IDSS และ National Bureau of Asian Research, ประเทศสิงคโปร์ วันที่ 22-24 สิงหาคม 2548

24 ผู้สนใจความสัมพันธ์ไทย-จีนหลัง ค.ศ. 1975 สามารถติดตามรายละเอียดได้ใน สารสิน วีระผล, "ความสัมพันธ์ไทย-จีน: กระแสพัฒนาการบนความขัดแย้งในภูมิภาคจาก ห้วง 2 ทศวรรษ (ค.ศ. 1975-1995)" ใน วรศักดิ์ มหัทธโนบล (บรรณาธิการ), จีน-ไทยในศตวรรษที่ 21, ศูนย์จีนศึกษา สถาบันเอเชียศึกษา จุฬาลงกรณ์มหาวิทยาลัย มิถุนายน 2542

25 ซึ่งอาจเป็นผลเนื่องมาจากการค้าตามชายแดนยังไม่ได้มีการบันทึกกันให้แน่ชัด

26 ได้ศึกษารายละเอียดได้จากรายงานฉบับสมบูรณ์ โครงการศึกษาเพื่อเตรียมพร้อมรองรับผลกระทบการเจรจาความตกลงการค้าทวิภาคี:กรณีประเทศจีน จัดทำโดยคณะเศรษฐศาสตร์ จุฬาลงกรณ์มหาวิทยาลัย พฤษภาคม 2548

27 ไทยยังได้ควบคุมการส่งออกให้ได้มาตรฐาน ส่วนจีนก็มีกฎระเบียบขออนุญาตนำเข้าที่มีความแตกต่างในมาตรการในระดับมณฑล และระบบการจัดจำหน่ายสินค้าที่ธุรกิจไทยส่วนใหญ่ยังเข้าไม่ถึง ซึ่งประเด็นเหล่านี้จะต้องแก้ไขต่อไป

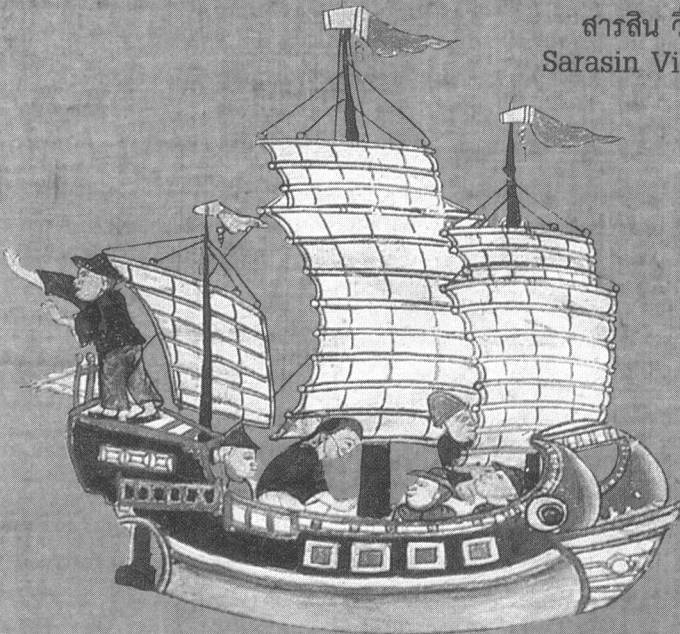


นตติ ปัญญาสมา อาภา  
แสงสว่าง เสมอด้วยปัญญา ไม่มี

# Tribute and Profit: Sino-Siamese Trade 1652-1853

## จิ้มก้องและกำไร: การค้าไทย-จีน 2196-2396

สารสิน วีระผล  
Sarasin Virapol



บรรณาธิการ : ชาญวิทย์ เกษตรศิริ และ กัณฐิกา ศรีอุดม  
ผู้แปล : พรรณงาม เฝ้าธรรมสาร, รัชชี่ ฮันโสภา, สมภาพ แลกโซ





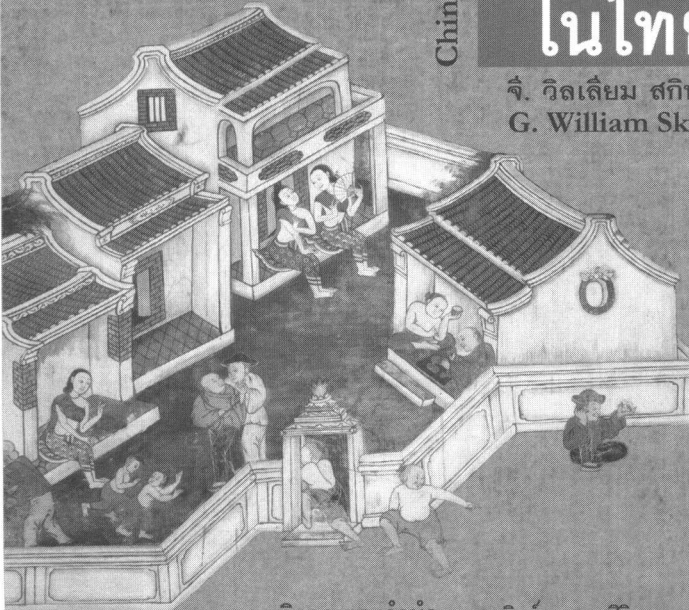


นตติ ปัญหาสมา อากาศ  
แสงสว่าง เสมอด้วยปัญญา ไม่มี

Chinese Society in Thailand

# สังคม จีน ในไทย

จี. วิลเลียม สกินเนอร์  
G. William Skinner



บรรณาธิการ และคำนำ : ชาญวิทย์ เกษตรศิริ  
ผู้แปล : พรรณี ฉัตรพลรักษ์, ภรณ์ กาญจนรัชชิตี, ชื่นจิตต์ อำไพพรรณ,  
บริยา บุญญะศิริ, ม.ร.ว. ประกายทอง สิริสุข, ศรีสุข ทวีธาประสิทธิ์



มูลนิธิไทยจีน



สรุปการสัมมนาวิชาการเฉลิมพระเกียรติ พระบาทสมเด็จพระจอมเกล้าเจ้าอยู่หัว  
ในโอกาสที่วันพระบรมราชสมภพครบ 200 ปี (พ.ศ. 2347-2547)

นตฤติ ปญญาตมา อามา  
แสงสว่าง แห่งศตวรรษปัญญา ไม่มี

King Mongkut and Sir John Bowring

# พระเจ้ากรุงสยาม กับ เซอร์จอห์น เบาว์ริง



*John Bowring*



*Chulalongkornrajavidyalaya*

บรรณาธิการ : ชาญวิทย์ เกษตรศิริ และ กัญฐิกา ศรีอุดม  
Editors : Charnvit Kasetsiri and Kanthika Sriudom



เลขอนุญาต ที่ ต. ๒/๒๕๑๘

เลขที่คำขอ ที่ ๒/๒๕๑๘

ใบอนุญาตจัดตั้งสมาคมหรือองค์การ

ความที่  
ได้ขออนุญาตจัดตั้ง  
โดยมีวัตถุประสงค์เพื่อ

นายป๋วย อึ๊งภากรณ์

มูลนิธิโครงการตำราสังคมศาสตร์และมนุษยศาสตร์

๑. ส่งเสริมการจัดทำตำราภาษาไทยในแขนงสังคมศาสตร์และมนุษยศาสตร์ ทั้งระดับมหาวิทยาลัย และก่อนมหาวิทยาลัย
๒. เผยแพร่ตำราของมูลนิธิในหมู่ผู้สอนวิชาสังคมศาสตร์และมนุษยศาสตร์ ที่วราชนาฏจักร
๓. ส่งเสริมการเรียบเรียงงานวิจัย และตำราชั้นสูง และรวบรวมเอกสาร ทางวิชาการออกตีพิมพ์
๔. ส่งเสริมกิจกรรมทางวิชาการด้านสังคมศาสตร์และมนุษยศาสตร์
๕. ไม่ทำการค้ากำไร และไม่เกี่ยวข้องกับการเมือง

และมีที่ตั้งสำนักงานแห่งใหญ่ ณ มหาวิทยาลัยธรรมศาสตร์ เขตพระนคร กรุงเทพมหานคร นั้น

กรรมการศาสนาได้พิจารณาแล้ว อนุญาตให้ดำเนินการจัดตั้งได้ และขอให้ปฏิบัติตามคำสั่งและ ข้อบังคับของกรรมการศาสนา โดยเคร่งครัด

อนุญาต ณ วันที่ ๒ มกราคม พุทธศักราช ๒๕๑๘

(นายวัชร เขียมโชติ)

อธิบดีกรรมการศาสนา

กำหนดการสัมมนาวิชาการเรื่อง  
30 ปี ความสัมพันธ์ไทย - จีน  
600 ปี ชำปอกง/เจิ้งเหอ กับ อยุธยาและอุษาคเนย์"  
30 Years Sino - Thai Relationships

600 Years Sam Po Kong / Zheng He & Ayutthaya and Southeast Asia

วันศุกร์ที่ 25 พฤศจิกายน พ.ศ. 2548 ณ หอประชุมกองทัพเรือ  
จัดโดยมูลนิธิโตโยต้าประเทศไทย บริษัท โตโยต้า มอเตอร์ ประเทศไทย จำกัด  
และมูลนิธิโครงการตำราสังคมศาสตร์และมนุษยศาสตร์

ภาคเช้า

- 08.00 - 09.30 น. ลงทะเบียน
- 09.30 - 10.00 น. พิธีเปิดการประชุมสัมมนา  
กล่าวรายงาน โดย พล.ต.อ. เกา สารสิน ประธานมูลนิธิโตโยต้าประเทศไทย  
กล่าวเปิดงาน โดย ฯพณฯ พลเอก เปรม ติณสูลานนท์ ประธานองคมนตรีและรัฐบุรุษ
- 10.00 - 10.30 น. พักรับประทานอาหารว่าง
- 10.30 - 12.00 น. "ปัจจุบันและอนาคตของความสัมพันธ์ไทย-จีน" โดย  
ดร.สุทธิพันธ์ จิราธิวัฒน์  
ดร.วรศักดิ์ มหัทธโนบล  
คุณทวี จงกิจถาวร  
รศ.ประทุมพร วัชรเสถียร ดำเนินรายการ
- 12.00 - 13.30 น. พักรับประทานอาหารกลางวัน

ภาคบ่าย

- 13.30 - 14.00 น. แนะนำหนังสือชุด "30 ปีความสัมพันธ์ไทยจีน" โดย  
ดร.สารสิน วีระพล, อ. ทรงยศ แวทองษ์ และ พศ. อารังศักดิ์ เพชรเลิศอนันต์
- 14.00 - 14.30 น. ปาฐกถาพิเศษเรื่อง "600 ปี ชำปอกง" โดย  
Dr. Geoff Wade, National University of Singapore
- 14.30 - 15.00 น. พักรับประทานอาหารว่าง
- 15.00 - 17.00 น. "ชำปอกง จีน อยุธยากับอุษาคเนย์" โดย  
ดร.สืบแสง พรหมบุญ  
อ.วิโรจน์ ตั้งวาณิชย์  
Bai Chun  
คุณปรีวัฒน์ จันทร์  
ดร.ชาญวิทย์ เกษตรศิริ ดำเนินรายการ
- 17.00 - 17.15 น. ปิดการประชุม โดย ศ.เสน่ห์ จามริก ประธานมูลนิธิโครงการตำรา  
บรรเลงดนตรีไทยจากคณะนักเรียนโรงเรียนรุ่งอรุณ
- พิธีกรประจำวัน : สมฤทธิ์ สือชัย