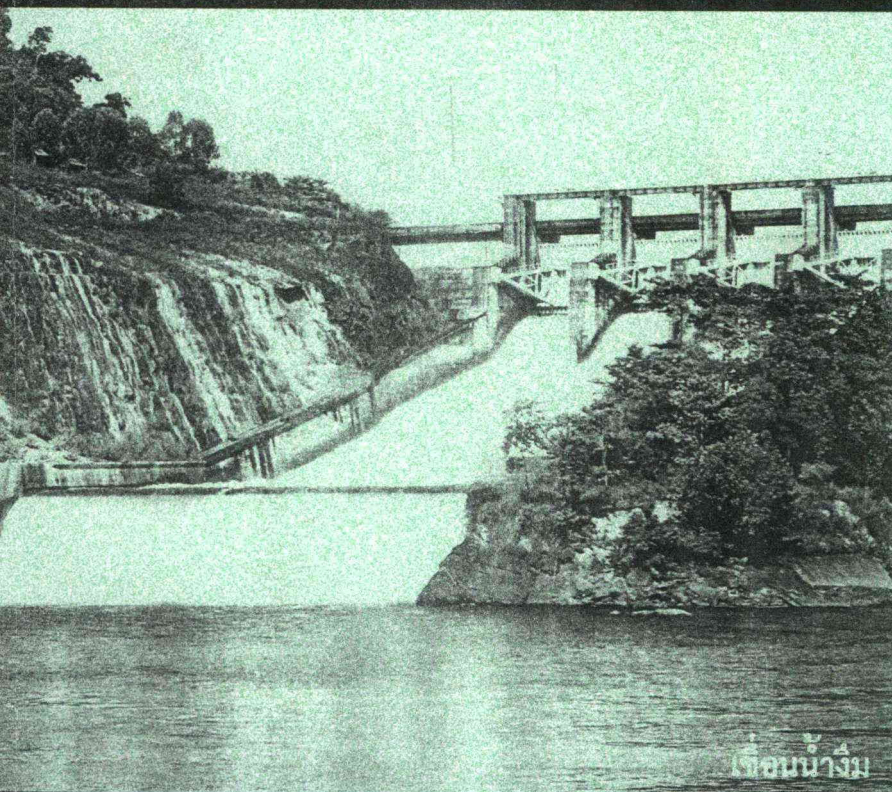


เอกสารสัมมนา แม่น้ำโขง หมายเลข 1

พีระพจน์ วัฒนมาลี



เดือนน้ำจืด

ลุ่มน้ำโขง: วิกฤติ การพัฒนา และทางเลือก

The Mekong Basin : Crisis - Development - Alternatives

ณ ห้องประชุมโรงแรมรอยัลแม่น้ำโขง จ.หนองคาย

วันพุธที่ 25 - พฤหัสบดีที่ 26 มกราคม 2549

เอกสารสัมมนา แม่น้ำโขง หมายเลข 1

เชื่อมกับแม่น้ำโขง : ทางเลือกและทางรอด?

พีระพจน์ รัตนมาลี



เขื่อนน้ำจันทน์

ลุ่มน้ำโขง: วิกฤติ การพัฒนา และทางออก

The Mekong Basin : Crisis - Development - Alternatives

ณ ห้องประชุมโรงแรมรอยัลแม่โขง จ.หนองคาย

วันพุธที่ 25 - พฤหัสบดีที่ 26 มกราคม 2549

เลขอนุญาต ที่ ค. ๒/๒๕๑๙

เลขที่คำขอ ที่ ๒/๒๕๑๙

ใบอนุญาตจัดตั้งสมาคมหรือองค์การ

ตามที่
ได้ขออนุญาตจัดตั้ง
โดยมีวัตถุประสงค์เพื่อ

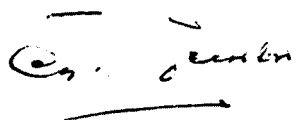
นายป๋วย อึ๊งภากรณ์
มูลนิธิโครงการตำราสังคมศาสตร์และมนุษยศาสตร์

๑. ส่งเสริมการจัดทำตำราภาษาไทยในแขนงสังคมศาสตร์และมนุษยศาสตร์ ทั้งระดับมหาวิทยาลัย และก่อนมหาวิทยาลัย
๒. เผยแพร่ตำราของมูลนิธิในหมู่ผู้สอนวิชาสังคมศาสตร์และมนุษยศาสตร์ ที่วราชนาณาจักร
๓. ส่งเสริมการเรียบเรียงงานวิจัย และตำราชั้นสูง และรวบรวมเอกสาร ทางวิชาการออกตีพิมพ์
๔. ส่งเสริมกิจกรรมทางวิชาการด้านสังคมศาสตร์และมนุษยศาสตร์
๕. ไม่ทำการค้ากำไร และไม่เกี่ยวข้องกับการเมือง

และมีที่ตั้งสำนักงานแห่งใหญ่ ณ มหาวิทยาลัยธรรมศาสตร์ เขตพระนคร กรุงเทพมหานคร นั้น

กรรมการศาสนาได้พิจารณาแล้ว อนุญาตให้ดำเนินการจัดตั้งได้ และขอให้ปฏิบัติตามคำสั่งและ ข้อบังคับของกรรมการศาสนา โดยเคร่งครัด

อนุญาต ณ วันที่ ๒ มกราคม พุทธศักราช ๒๕๑๙



(นายวัชร เอี่ยมโรติ)
อธิบดีกรรมการศาสนา

เชื่อกับแม่น้ำโขง : ทางเลือกและทางรอด ?

พีระพจน์ รัตนมาลี

วิทยากร สำนักงานเลขาธิการวุฒิสภา

เกริ่นนำ

จากความแห้งแล้งอย่างรุนแรงที่เกิดขึ้นในประเทศไทย หลายคนเริ่มคิดถึงแม่น้ำสายต่าง ๆ เช่น แม่น้ำสาละวินและอื่น ๆ รวมทั้งแม่น้ำโขงเพื่อหาทางนำมาบรรเทาปัญหาดังกล่าว แต่หารู้ไม่ว่าแม่น้ำหลายสายในภูมิภาคนี้กำลังอยู่ในภาวะวิกฤต และยังคงมีอีกหลายคนเหลือเกินที่กำลังจะพยายามรุมทึ้งแม่น้ำ ภายใต้การอธิบายว่าเป็นการพัฒนาเพื่อที่จะได้นำทรัพยากรนี้ไปใช้ประโยชน์ร่วมกันในภูมิภาค สิ่งที่ต้องย้อนกลับไปดูก็คือการที่เราพยายามแก้ปัญหาโดยเอามนุษย์เป็นตัวตั้ง เป็นศูนย์กลาง โดยเฉพาะเหล่าผู้คนที่มีความอำนาจในสังคมที่มักจะตัดสินใจทำลายทุกอย่าง เพื่อให้ได้บางสิ่งบางอย่างมาสนองความต้องการของเขา โดยไม่ใส่ใจหรือกว่าผู้คนร่วมแผ่นดินจะเป็นอยู่กันอย่างไร

นาคันครา

ในฐานะลูกแม่น้ำโขงโดยกำเนิดซึ่งได้รับการอธิบายจากผู้เฒ่าผู้แก่มาตลอดเรื่องเมืองบาดาลของพญานาคที่อยู่ใต้แม่น้ำโขง ไม่ว่าจะไปตามวัดวาอาราม แม้กระทั่งในบ้านช่องห้องหอก็จะมีความเชื่อเรื่อง "พญานาค" สถิตอยู่การทำลายแม่น้ำโขงจึงเป็นการล่วงเกินเทพผู้ทรงอำนาจซึ่งคอยปกป้องคุ้มครองบ้านเมืองให้อยู่เย็นเป็นสุขมาโดยตลอด

หากจะย้อนไปในเชิงศาสตร์ ดูเหมือนว่ามีการศึกษาเรื่องพญานาค ซึ่งความเชื่อนี้ไม่ปรากฏในลุ่มน้ำโขงตอนบน สะท้อนให้เห็นว่าแม่น้ำโขงแต่ละช่วงไม่ได้มีความสำคัญเหมือนกัน ลำน้ำโขงตอนบนที่ต่ำกว่าทะเลสาบด้าลี่จนกระทั่งเกือบถึงสิบสองปันนานั้นไหลผ่านโขดเขา ซอกหิน กระแสน้ำแรงไม่เหมาะกับการตั้งถิ่นฐานของมนุษย์ ขณะที่บริเวณสองฝั่งแม่น้ำโขงบริเวณ

นครเวียงจันทน์มีที่ราบลุ่มขนาดใหญ่ พบหลักฐานประวัติศาสตร์ในโบราณคดีเก่าแก่ยุคประมาณ 500 ปีก่อนคริสตกาล บริเวณดังกล่าวมีความสัมพันธ์ทางอารยธรรมกับเวียดนามเหนือแถบลุ่มน้ำแดง ทำให้ตัวเมืองเวียงจันทน์เมื่อ 1,000 กว่าปีก่อน เป็นศูนย์กลางการค้าขายที่ติดต่อรหว่างดินแดนภายในลุ่มแม่น้ำโขงกับชายฝั่งทะเลของเวียดนาม วัฒนธรรมดองเงิน กลองมโหระทึก วัฒนธรรมจาม - จำปา ซึ่งอยู่ในเวียดนามตอนกลางแพร่เข้ามาในเขตนี้มาก และยังคงเลยเข้ามาในแอ่งสกลนครของไทย และได้ก่อเกิดวัฒนธรรมบ้านเชียงขึ้นมาด้วย

ดังนั้น ดินแดนบริเวณเวียงจันทน์ลงมาถึงเขตภาคอีสานของไทยจึงเป็นดินแดนที่รองรับการเคลื่อนย้ายประชากรจากเขตชายฝั่งทะเลของเวียดนาม และกลายเป็นเขตวัฒนธรรมย่อยของแม่น้ำโขง ซึ่งมีความเชื่อเรื่องพญานาคร่วมกัน

ชีวิตและถิ่นฐาน

แม่น้ำโขง ช่วงเริ่มต้นในประเทศจีนบริเวณเทือกเขาหิมาลัยมีชื่อเรียกว่า "ลานซางเจียง" ไหลผ่านประเทศพม่า เมื่อเข้าสู่เขตแดนไทย - ลาว เรียกว่า "แม่น้ำของ" หรือ "แม่น้ำโขง" เมื่อไหลลงไปถึงกัมพูชาจะไหลรวมกับโตนเลสาป และไหลไปสู่ทะเลสาบเขมร หลังจากนั้น แม่น้ำโขงไหลสู่ดินดอนสามเหลี่ยมปากแม่น้ำโขงที่ประเทศเวียดนามก่อนไหลลงสู่ทะเลจีนใต้ คนเวียดนามเรียกแม่น้ำโขงว่า "เกาลอง" หรือ "เก๋ามังกร" ความยาวของแม่น้ำโขงจากต้นกำเนิดถึงบริเวณที่แม่น้ำไหลออกสู่ทะเลจีนใต้ มีความยาวถึง 4,909 กิโลเมตร เฉพาะในลุ่มแม่น้ำโขงตอนล่าง ซึ่งหมายถึงพื้นที่ประมาณ 86% ของกัมพูชา 97% ของลาว 20% ของเวียดนาม และ 35% ของประเทศไทย มีพื้นที่รวมกันประมาณ 810,000 ตารางกิโลเมตร มีพื้นที่ชุ่มน้ำ 795,000 ตารางกิโลเมตร โดยมีปริมาณน้ำไหลลงสู่ทะเลจีนใต้ เฉลี่ย 475,000 ล้านลูกบาศก์เมตร

แม่น้ำโขงเป็นแม่น้ำสายที่ยาวที่สุดของเอเชียตะวันออกเฉียงใต้ และเป็นหนึ่งในแม่น้ำที่ยิ่งใหญ่ของโลก นักวิทยาศาสตร์เชื่อว่าแม่น้ำโขงเป็นหนึ่งในที่อยู่อาศัยของสัตว์น้ำที่มีความหลากหลายทางชีวภาพสูงเป็นอันดับสาม

รองจากแม่น้ำอเมซอนในอเมริกาใต้ แม่น้ำแควรีในทวีปแอฟริกา มีการสำรวจพบพันธุ์ปลา 450 - 1,300 ชนิด สัตว์น้ำเหล่านั้นมีความสำคัญต่อความมั่นคงในวิถีชีวิตของประชาชนกว่า 70 ล้านคนที่อาศัยอยู่ในลุ่มแม่น้ำโขง

การตั้งถิ่นฐานและกิจกรรมต่าง ๆ ของมนุษย์จนถึงกลางศตวรรษที่ 20 ก่อผลกระทบเพียงเล็กน้อยต่อแหล่งปลาในลุ่มน้ำโขงบริเวณต้นน้ำของแม่น้ำสาขาสายหลัก ๆ ของแม่น้ำ ทั้งยังพบว่าจากน้ำอูทางตอนเหนือของหลวงพระบางในลาวถึงเซซานทางตะวันออกเฉียงเหนือของกัมพูชา พื้นที่ป่าบุ่งป่าทามในบริเวณแม่น้ำสงครามทางภาคอีสานของประเทศไทย ทะเลสาบเขมร และดินดอนสามเหลี่ยมปากแม่น้ำโขงทางตอนเหนือก็ถือได้ว่ายังมิได้ถูกบุกรุกมากนัก

พัฒนาความต้อพัฒนา

ในช่วง 40 ปีที่ผ่านมา ลุ่มน้ำแห่งนี้ถูกเปลี่ยนแปลงและถูกทำให้เสื่อมสภาพลงโดยสงครามและการพัฒนาสภาพแวดล้อมตามธรรมชาติ ทั้งในบริเวณลำน้ำและที่ราบน้ำท่วมถึง แหล่งจับปลา และป่าไม้ซึ่งเป็นแหล่งอาหารหลักของประชาชนลุ่มน้ำโขง

1) แผนพัฒนาลุ่มน้ำโขงภายใต้กรอบของคณะกรรมการลุ่มน้ำโขง
ความคิดในการพัฒนาลุ่มน้ำโขงมีเค้าโครงมาตั้งแต่ พ.ศ. 2500 เมื่อสหรัฐอเมริกาเข้ามาผลักดันให้เกิดแผนการก่อสร้างโครงการสาธารณูปโภคที่แฝงไว้ด้วยข้อตกลงทางการเมืองและการทหาร เช่น การก่อสร้างเขื่อน โครงการที่ได้รับความสนใจและมีกระแสวิพากษ์วิจารณ์มากคือ เขื่อนผามอง เนื่องจากต้องอพยพชาวบ้านประมาณ 400,000 คนและมีผลกระทบต่อสิ่งแวดล้อม จึงเกิดกระแสคัดค้านจนไม่สามารถสร้างเขื่อนผามองได้ ในที่สุดแผนการผลักดันการผลิตกระแสไฟฟ้าเพื่อใช้ในฐานทัพ และการสร้างถนนให้เป็นถนนสายยุทธศาสตร์ในการต่อต้านลัทธิคอมมิวนิสต์ในภูมิภาคนี้ต้องหยุดชะงักลง เมื่อสงครามอินโดจีนได้อุบัติขึ้น

อย่างไรก็ตาม อาจกล่าวได้ว่าความพยายามในการร่วมกันจัดตั้งกลไกระหว่างรัฐบาลของลุ่มน้ำโขงไม่เคยหยุดชะงัก เมื่อประเทศกัมพูชา ประเทศ

ไทย ประเทศเวียดนามและประเทศลาว ได้ตกลงร่วมกันในการจัดตั้งคณะกรรมการประสานงานเพื่อการสำรวจแม่น้ำโขง ขึ้นในปี พ.ศ. 2521 เพื่อพัฒนาทรัพยากรน้ำในลุ่มน้ำโขงตอนล่าง โดยมุ่งเน้นการสร้างเขื่อนเพื่อผลิตไฟฟ้าและการชลประทาน เช่น เขื่อนอุบลรัตน์ เขื่อนสิรินธร เขื่อนน้ำกัก เขื่อนปากมูลหรือเขื่อนน้ำงึม ในประเทศลาว รวมทั้งโครงการปรับปรุงการเดินเรือในลำน้ำโขง ให้สะดวกมากขึ้น

หลังจากที่ประเทศกัมพูชาได้กลับเข้าสู่สันติภาพ โดยความช่วยเหลือของคณะมนตรีความมั่นคงแห่งสหประชาชาติ รัฐบาลทั้ง 4 ประเทศได้ตกลงตั้งคณะทำงานชื่อว่า "Mekong Working Group" (MWG) โดยการแต่งตั้งตัวแทนจากทั้ง 4 ประเทศขึ้น มีโครงการพัฒนาแห่งสหประชาชาติ (UNDP) เป็นผู้สนับสนุนค่าใช้จ่ายในการดำเนินการเจรจาและให้การปรึกษาแนะนำ ต่อมาประเทศในลุ่มแม่น้ำโขงตอนล่างทั้ง 4 ประเทศก็ได้ลงนามใน "ข้อตกลงว่าด้วยความร่วมมือในการพัฒนาลุ่มน้ำโขงอย่างยั่งยืน" ร่วมกันที่จังหวัดเชียงใหม่ ประเทศไทย ข้อตกลงครั้งใหม่นี้ทำให้ "คณะกรรมการแม่น้ำโขง" (Mekong Committee) กลายเป็น "คณะกรรมการแม่น้ำโขง" (Mekong River Commission หรือ MRC) ในปัจจุบัน

คณะกรรมการแม่น้ำโขงคาดหวังว่าการวางแผนพัฒนาลุ่มน้ำโขงนี้จะเป็นแผนงานฉบับแรกที่จะเกิดขึ้นจากกระบวนการมีส่วนร่วมของผู้มีส่วนได้ส่วนเสีย ทว่าในการปฏิบัติ การมีส่วนร่วมจำกัดอยู่เพียงหน่วยราชการที่เกี่ยวข้องเป็นส่วนใหญ่ และการที่กรอบของแผนฯ ได้ถูกกำหนดไว้แล้ว ย่อมถือว่าการมีส่วนร่วมไม่ได้เกิดขึ้นตั้งแต่ต้น ซึ่งผู้แทนกรมทรัพยากรน้ำของไทยเองก็ยอมรับว่าการจัดทำแผนพัฒนาลุ่มน้ำโขงในช่วงที่ผ่านมา เป็นไปโดยขาดการมีส่วนร่วมที่แท้จริงของประชาชน

จนกระทั่งถึงปัจจุบัน กล่าวได้ว่าคณะกรรมการแม่น้ำโขงยังเป็นหน่วยงานที่มีบทบาทสำคัญในการประสานการพัฒนาทรัพยากรน้ำ การจัดการ และการป้องกันสิ่งแวดล้อมของภูมิภาคแม่น้ำโขง รวมทั้งโครงการพัฒนาต่างๆ กับประเทศเพื่อนบ้าน เช่น โครงการพัฒนาสี่เหลี่ยมเศรษฐกิจและโครงการพัฒนาอนุภูมิภาคน้ำโขงของธนาคารเพื่อพัฒนาแห่งเอเชีย

อย่างไรก็ตาม บทบาทที่คณะกรรมการแม่น้ำโขงมีโดยตรงต่อประชาชนในภูมิภาคยังขาดความเด่นชัดและเป็นที่ยอมรับ แม้จะเป็นกลไกในลักษณะความร่วมมือระหว่างรัฐ และควรจะมียุทธศาสตร์ในการส่งเสริมการพัฒนาอย่างยั่งยืนในประเทศก็ตาม

2) แบบความร่วมมือทางเศรษฐกิจอนุภูมิภาคแม่น้ำโขง : การสนับสนุนจากธนาคารเพื่อการพัฒนาแห่งเอเชีย

นับตั้งแต่ทศวรรษ 1990 เป็นต้นมา ธนาคารเพื่อการพัฒนาแห่งเอเชีย (Asia Development Bank หรือ ADB) มีบทบาทสำคัญในการสนับสนุนและให้ทุนในการพัฒนาเศรษฐกิจของประเทศต่าง ๆ ในลุ่มแม่น้ำโขงโดยเฉพาะอย่างยิ่งเมื่อทิศทางการเมืองและเศรษฐกิจของรัฐบาลกัมพูชา ลาว และเวียดนาม ได้เปลี่ยนไปสู่นโยบายทุนนิยมและเศรษฐกิจการค้าเสรีมากขึ้น

ในปี พ.ศ. 2535 ADB เริ่มแผนงานความร่วมมือทางเศรษฐกิจในอนุภูมิภาคแม่น้ำโขง (Great Mekong Subregion หรือ GMS) รวมเอาประเทศพม่า กัมพูชา ลาว ไทย เวียดนาม และมณฑลยูนนานของจีน เพื่อที่จะลงทุนในด้านความสัมพันธ์ในเชิงสันติ และการเชื่อมต่อไปสู่ระบบเศรษฐกิจการค้าให้มากขึ้น วัตถุประสงค์คือการพัฒนาความแข็งแกร่งทางเศรษฐกิจและความเป็นอยู่ทางสังคมที่ดีของคนในอนุภูมิภาค โดยผ่านความร่วมมือของภูมิภาคที่คอยอำนวยความสะดวกในทางการค้า การลงทุน การพัฒนา และการหาแหล่งพลังงานการเติบโตของธุรกิจท่องเที่ยว การพัฒนาทรัพยากรมนุษย์ และการป้องกันสภาพแวดล้อม ด้วยความคาดหวังว่าการดำเนินการเหล่านี้จะทำให้โอกาสในการจ้างงาน มีมากขึ้นมาตรฐานดีขึ้น และลดความยากจน

อย่างไรก็ตาม หากพิจารณาแผนงานของ GMS พบว่าหลักการต่างๆ ตั้งอยู่บนพื้นฐานของความสัมพันธ์ระหว่างโครงสร้างแห่งอำนาจ และการบริหารของรัฐ (ฝ่ายทหาร ข้าราชการ และนักลงทุน) มิได้เป็นความสัมพันธ์ที่รวมเอาประชาชนในส่วนต่าง ๆ ของสังคมเข้าไปด้วย คนเหล่านั้นไม่มีส่วนร่วมอะไรในการตัดสินใจเกี่ยวกับการพัฒนาในแผนเลย

สำหรับภาครัฐเองคงไม่มีรัฐไหนที่จะมียอมรับหลักการของ GMS หากหลักการตอบสนองผลประโยชน์เฉพาะประเทศไทย และเป็นที่ยอมรับกันดี

ว่า GMS ได้วางกรอบ หรือยุทธศาสตร์การพัฒนาไว้ 5 ประการ ดังนี้

- (1) สนับสนุนให้มีการทำข้อตกลงเงื่อนไขสาธาณูปโภคพื้นฐานผ่านความร่วมมือจากหลายฝ่าย
- (2) อำนวยความสะดวกในการทำการค้า และการลงทุนข้ามแดน
- (3) ส่งเสริมให้ภาคเอกชนมีส่วนร่วมในการพัฒนา และเพิ่มขีดความสามารถในการแข่งขัน
- (4) พัฒนาบุคลากร และทักษะด้านความรู้ความสามารถและ
- (5) ปกป้องสิ่งแวดล้อมและส่งเสริมให้มีการใช้ทรัพยากรธรรมชาติของอนุภูมิภาคอย่างยั่งยืน

แผนแม่บทการพัฒนาของ ADB จะวางอยู่ภายใต้หลักการดังกล่าว อาทิ การค้าข้ามเขตแดนผ่าน 3 เส้นทางเศรษฐกิจ (สายเหนือ-ใต้ เชื่อมโยงไทยพม่า - ลาว - จีน สายตะวันออก - ตะวันตก เชื่อมโยงพม่า - ไทย - ลาว - เวียดนาม และสายใต้เชื่อมโยงไทย - กัมพูชา - เวียดนาม) การเชื่อมโยงโครงข่ายพลังงานในภูมิภาค การจัดการทรัพยากรน้ำ และการควบคุมน้ำท่วม ล้วนแล้วแต่เป็นส่วนหนึ่งในแนวคิดของคณะกรรมการแม่น้ำโขงทั้งสิ้น เป็นต้น

ADBให้การสนับสนุนโดยปล่อยเงินกู้จำนวน 772 ล้านดอลลาร์สหรัฐ สำหรับโครงการลงทุนในระบบขนส่งและพลังงาน ซึ่งมีมูลค่า 2 พันล้านเหรียญสหรัฐ ส่วนอีก 1.2 พันล้านเหรียญสหรัฐ ได้จากรัฐบาลในกลุ่ม GMS หุ้นส่วนต่างๆ และนักลงทุนภาคเอกชน สำหรับงบประมาณที่ต้องการทั้งหมดของแผนงาน GMS อาจเพิ่มขึ้นไปได้มากกว่า 40 ล้านดอลลาร์สหรัฐ ในอีก 10 ปี ข้างหน้า

เมื่อพิจารณาแผนงานของ GMS จะเห็นได้อย่างชัดเจนว่าเป็นภาพสะท้อนของ ADB คือ การเชื่อมโยงระบบเศรษฐกิจของประเทศต่างๆ ในอนุภูมิภาคแม่น้ำโขงเข้าด้วยกัน เพื่อเร่งกิจกรรมทางการค้าและการลงทุน เพื่อเป้าหมายในการขยายตัวของตลาดอันเป็นยุทธศาสตร์หลัก ทำให้การกำหนดนโยบายของประเทศในอนุภูมิภาคแม่น้ำโขงอาจไม่เห็นแนวทางอื่นใดนอกจากเป็นการพัฒนาเศรษฐกิจอุตสาหกรรมซึ่งมีความสอดคล้องและเกี่ยวเนื่องกับระบบเสรีนิยมที่มุ่งเน้นในเรื่องของความเจริญเติบโต หรือการขยายตัวของตลาดเท่านั้น

เชื่อมแม่น้ำโขง

1. เชื่อมในประเทศจีน

การปรับตัวในเชิงอุดมการณ์ของจีนจากประเทศลัทธิสังคมนิยมได้ผสมผสานกับลัทธิเสรีนิยม ทำให้อัตราการเจริญเติบโตทางเศรษฐกิจของจีนขยายตัวอย่างต่อเนื่อง ซึ่งการเจริญเติบโตทางด้านเศรษฐกิจ และการพัฒนาประเทศนั้น จำเป็นต้องพัฒนาโครงสร้างพื้นฐานเพื่อรองรับการเจริญเติบโตดังกล่าว เป็นเหตุให้จีนต้องเร่งหาพลังงานเพื่อใช้เป็นฐานการผลิตจำนวนมาก จึงมีแผนจะสร้างเขื่อนขนาดใหญ่บนแม่น้ำสายต่าง ๆ มากมายที่ไหลพาดผ่านประเทศ เช่น แม่น้ำโขง หรือแม่น้ำลานชาง โดยมีแผนจะสร้างเขื่อนบนแม่น้ำโขงมากถึง 14 แห่ง

อย่างไรก็ตาม แผนการสร้างเขื่อนบนแม่น้ำลานชางของจีนที่เป็นรูปธรรมในขณะนี้มียู 8 เขื่อน สร้างเสร็จแล้ว 2 เขื่อน คือ เขื่อนม่านวาน (Manwan) ที่เริ่มผลิตกระแสไฟฟ้าเมื่อปี พ.ศ. 2539 และเขื่อนดาเฉาซาน (Dachaoshan) ซึ่งสร้างเสร็จเมื่อปีที่แล้ว อีกสี่เขื่อนยังไม่สร้าง คือ เขื่อนนัวจาดู (Nuozhadu) เขื่อนกงกว่อเฉียว (Gongquoqiao) เขื่อนกันลันบา (Ganlanba) และเขื่อนแมงซง (Mengsong) และในขณะนี้กำลังก่อสร้างเขื่อนเซียววาน (Xiaowan) ซึ่งมีความสูงถึง 300 เมตร คือเท่ากับตึกระฟ้า 100 ชั้น นอกจากนี้ยังเดินหน้าก่อสร้างเขื่อนจีนสอง โดยจีนประเมินว่าเขื่อนทั้ง 8 แห่ง ที่เรียงรายอยู่บนแม่น้ำโขงตอนบน จะสามารถผลิตกระแสไฟฟ้าได้มากถึง 15,000 เมกะวัตต์ ซึ่งจะป้อนให้กับเมืองอุตสาหกรรมใหญ่ๆ ทางฝั่งตะวันออกของจีน และบางส่วนมีแผนจะขายไฟฟ้าให้กับประเทศไทยด้วย

เมื่อพิจารณาถึงผลกระทบจากการสร้างเขื่อนในจีนนั้น สามารถแยกออกได้ 2 ประการที่สำคัญ คือ

ประการที่หนึ่ง การเปลี่ยนแปลงวงจรมลพิษน้ำขึ้น - น้ำลงของน้ำในแม่น้ำโขง และตะกอนในลุ่มแม่น้ำโขง ส่งผลกระทบต่อระบบนิเวศและการขยายพันธุ์ของสัตว์น้ำเพราะวงจรรอาหารตามธรรมชาติถูกตัดขาด ซึ่งแม่น้ำลานชางที่ให้อาหารแก่แม่น้ำโขงกว่าครึ่งถูกกักไว้ในเขื่อน เหตุการณ์นั้นนอกจากจะส่งผลกระทบต่อประมงโดยตรงแล้วยังส่งผลกระทบต่อเกษตรกรริมฝั่งโขงด้วย

ประการที่สอง การพังทลายของตลิ่งแม่น้ำโขง การกัดเซาะพังทลายของชายฝั่งแม่น้ำโขงเป็นเรื่องที่เกิดขึ้นเป็นประจำทุกปี แต่ในช่วง 5 ปีที่ผ่านมาตลิ่งแม่น้ำโขงพังทลายอย่างรวดเร็วและรุนแรง ซึ่งอาจจะมีเหตุผลหลายประการ อาทิ การสร้างท่าเทียบเรือทำให้กระแสน้ำเปลี่ยนทิศ การเปิดให้มีการเดินเรือขนาดใหญ่ การระเบิดแก่งหิน และสันดอนทราย เป็นต้น

2. เขื่อนน้ำเทิน 2

การลงนามบันทึกความเข้าใจระหว่างรัฐบาลไทยและลาวเกี่ยวกับการซื้อขายไฟฟ้าระหว่างกัน มีสาระสำคัญว่าไทยและลาวจะส่งเสริมให้ความร่วมมือในการพัฒนาไฟฟ้าในประเทศลาวเพื่อขายให้ไทยประมาณ 3,000 เมกะวัตต์ ภายในปี 2549 โดยจะส่งมอบพลังไฟฟ้าให้การไฟฟ้าฝ่ายผลิตแห่งประเทศไทย (กฟผ.) เฉลี่ย 5,400 ล้านหน่วยต่อปี เป็นเวลา 25 ปี ผ่านสายส่งขนาด 500 กิโลวัตต์ เชื่อมจากโรงไฟฟ้าไปยังสถานีไฟฟ้าแรงสูงที่แขวงสะหวันนะเขตฝั่งลาว ข้ามมาฝั่งไทยที่จังหวัดมุกดาหาร แล้วส่งไปยังสถานีไฟฟ้าแรงสูงที่จังหวัดร้อยเอ็ด

เขื่อนดังกล่าวจะทำให้เกิดอ่างเก็บน้ำขนาด 450 ตารางกิโลเมตรในที่ราบสูงนากาย (Nakai Plateau) ซึ่งเป็นป่าที่อุดมสมบูรณ์ที่สุดแห่งหนึ่งในภูมิภาคเอเชีย อันเป็นเขตที่มีคุณค่าทางนิเวศสูงยิ่งมีการพบสัตว์ป่าพันธุ์ใหม่ของโลกคือ "เซาลา" และสัตว์ลักษณะสัตว์ดึกดำบรรพ์อื่นๆ อีก ยิ่งไปกว่านั้นมีการประกาศเขตอนุรักษ์นากาย-น้ำเทินทางตอนเหนือของเขื่อน หลังจากมีแผนการสร้างเขื่อน และภายหลังมีการประกาศเขตเชื่อมต่อกับอีก 2 เขตในบริเวณเดียวกัน

อย่างไรก็ตาม เรามีประเด็นที่ควรจะนำมาพิจารณาเพิ่มเติมคือประเทศลาวหรือ "ดินแดนล้านช้าง" ซึ่งแสดงให้เห็นความอุดมสมบูรณ์ของช้างที่อยู่ในลาว คือ ช้างป่าเอเชียนั้น องค์การอนุรักษ์สิ่งแวดล้อมโลกประเมินว่า ช้างในประเทศลาวอยู่ในภาวะเสี่ยงจนถึงภาวะใกล้สูญพันธุ์ การสร้างเขื่อนน้ำเทิน 2 จึงเป็นการทำลายที่อยู่อาศัยของสัตว์ป่าอย่างชัดเจน แน่นนอนว่าภายหลังจากการสร้างเขื่อนเสร็จจะต้องเกิดความขัดแย้งระหว่างคนที่อพยพเข้ามา

และช่างป่าผู้อาศัยอยู่เดิม ไม่ต่างจากเกษตรกรในไร่สับปะรดในประจวบคีรีขันธ์ ซึ่งในขณะนี้ยังไม่มีมาตรการจัดการความขัดแย้งดังกล่าว รวมถึงการจัดสรรที่อยู่อาศัยให้สัตว์ป่าที่เป็นรูปธรรม หรือมีเหตุผลเพียงพอด้วยการก่อสร้างเขื่อนดังกล่าวเลย

3. เขื่อนน้ำตกยาลีและเขื่อนเซซาน 3 ในเวียดนาม

โครงการเขื่อนน้ำตกยาลีในประเทศเวียดนามมีกำลังการผลิตไฟฟ้า 720 เมกะวัตต์ กั้นแม่น้ำเซซานในเขตจังหวัดเกียไล (Gia Lai) ทางภาคกลางของเวียดนาม โดยตัวเขื่อนตั้งห่างจากพรมแดนกัมพูชา 70 กิโลเมตร พื้นที่ว่าง 64.5 ตารางกิโลเมตร เริ่มก่อสร้างในเดือนพฤศจิกายน 2536 ด้วยเงินทุนกว่า 4 หมื่นล้านบาท ซึ่งถือได้ว่าเป็นเขื่อนที่ลงทุนสูงที่สุดเท่าที่เคยมีมาในลุ่มน้ำโขงตอนล่าง อนึ่ง แม่น้ำเซซานเป็นแม่น้ำสาขาที่ใหญ่ที่สุดเส้นหนึ่งของแม่น้ำโขง มีต้นกำเนิดทางตอนกลางของเวียดนามและทางตอนใต้ของลาว ก่อนจะเข้าสู่ภาคตะวันออกเฉียงเหนือของประเทศกัมพูชาไปบรรจบกับแม่น้ำสเรป็อก (Sre Pok) ซึ่งเป็นลำน้ำสาขาขนาดใหญ่อีกสายหนึ่งของแม่น้ำโขง แล้วไหลต่อไปยังแม่น้ำเซกอง (Se Kong) ซึ่งไหลลงสู่แม่น้ำโขง

ช่วงที่มีการเริ่มต้นกั้นน้ำในต้นปี 2539 และกักเก็บน้ำในปี พ.ศ. 2541 ทำให้ชาวบ้านต้องอพยพย้ายถิ่นฐานบ้านเกิด 6,782 คน ในปี 2544 ได้เริ่มปล่อยน้ำ เพื่อผลิตกระแสไฟฟ้าก่อให้เกิดผลกระทบใหญ่หลวงต่อระบบอุทกศาสตร์ และคุณภาพน้ำในแม่น้ำเซซานตอนล่าง เพราะระดับน้ำในแม่น้ำผันผวนผิดปกติไม่เป็นไปตามฤดูกาล ส่งผลกระทบต่อชาวบ้านทั้งในเขตเวียดนามและกัมพูชา โดยเฉพาะผู้ที่อาศัยอยู่ในจังหวัดรัตนคีรีในเขต 4 อำเภอ คือ โอยาดาว (Oyadao) อันดองมีส์ (Andong Meas) ตาเว็ง (Taveng) และวอนไซ (Vonsai) ซึ่งมีมากถึง 50,000 คน ได้รับความเดือดร้อนจากเขื่อนนี้เป็นอย่างมาก

ส่วนในเรื่องของการปล่อยน้ำของเขื่อนนั้น แม้จะมีข้อตกลงว่าจะมีการรายงานสถานการณ์เหนือเขื่อนแต่ก็ยังไม่มีความชัดเจนแต่อย่างใด การปล่อยน้ำแต่ละครั้งได้สร้างระลอกคลื่นขนาดใหญ่ ทำให้เกิดน้ำท่วม คุณภาพ

น้ำเสียหาย ทำให้เป็นต้นเหตุของโรคภัยไข้เจ็บ เช่น ท้องร่วง การติดเชื้อตามผิวหนังและทางเดินอาหาร เป็นต้น นอกจากนี้ในปี พ.ศ. 2539 มีควาย วัว หมู เป็ด และไก่จำนวนมากล้มตายลงโดยไม่ทราบสาเหตุ ชาวบ้านที่อาศัยในแถบนี้ยืนยันว่ามีชาวบ้าน 952 ทายอดล้มตาย ซึ่งเป็นโศกนาฏกรรมที่ไม่อาจมองข้ามได้

นับตั้งแต่ปลายปี 2546 ที่ผ่านมาได้มีการจัดตั้งกรรมการร่วมระหว่างตัวแทนของรัฐบาลประเทศกัมพูชาและเวียดนาม ภายใต้การทำงานของคนกระกรมการแม่น้ำโขง และมีการพบปะกันหลายครั้ง แต่ยังไม่มีการตกลงในการใช้แม่น้ำเซซานที่ชัดเจน ภาคประชาสังคมของกัมพูชายังคงปฏิบัติงานอย่างเข้มแข็ง เพื่อทวงถามกับรัฐบาลของประเทศเวียดนาม ประเทศสวีเดนและคณะกรรมาธิการแม่น้ำโขง เพื่อหาหนทางในการประสานร่วมมือเพื่อที่จะปกป้องและรักษาชีวิตของชุมชนที่อยู่ทางตอนล่างเช่นต่าง ๆ เหล่านี้ ที่ผ่านมารัฐบาลเวียดนามปฏิเสธการให้เงินชดเชย และปฏิเสธความรับผิดชอบทั้งหมดที่เกิดขึ้นกับชุมชน

อย่างไรก็ตาม แม้ผลกระทบจากการสร้างเขื่อนเซซานจะยังไม่ได้รับการแก้ไข แต่ทางเวียดนามกลับมีแผนที่จะสร้างเขื่อนถึง 6 เขื่อนบนลำน้ำเซซานตอนบนในเขตพรมแดนของตนเองทั้งหมด เป็นส่วนหนึ่งของแผนแม่บทการสร้างเขื่อนไฟฟ้าพลังน้ำของเวียดนาม โดยได้รับการสนับสนุนจากรัฐบาลสวีเดน

The Mekong Power Grid

การเจริญเติบโตทางด้านเศรษฐกิจของภูมิภาคเอเชียตะวันออกเฉียงใต้ ส่วนหนึ่งเป็นผลมาจากประเทศจีนที่เร่งพัฒนาเศรษฐกิจอุตสาหกรรมอย่างรวดเร็ว จึงต้องการใช้พลังงานไฟฟ้าอย่างมหาศาล ทำให้ประเทศต่างๆ สถาบันพัฒนาเศรษฐกิจระหว่างประเทศ เช่น ธนาคารเพื่อการพัฒนาแห่งเอเชีย (ADB) ธนาคารโลก และกลุ่มทุนเอกชน ต่างมองหาช่องทางและแสวงหาโอกาสแบ่งปันผลประโยชน์จากทรัพยากรธรรมชาติที่มีอยู่ในลุ่มแม่น้ำโขง โครงการที่ได้รับการผลักดันมากที่สุดโครงการหนึ่งในขณะนี้คือโครงการ

สร้างโครงข่ายระบบไฟฟ้าในภูมิภาคลุ่มแม่น้ำโขง แนวความคิดเรื่องการพัฒนาโครงข่ายระบบไฟฟ้าในภูมิภาคลุ่มน้ำโขง เกิดขึ้นอย่างจริงจัง โดยการเริ่มต้นของ ADB ภายใต้แผนการพัฒนานูภูมิภาคลุ่มน้ำโขง (Greater Mekong Subregion หรือ GMS) ซึ่งมีเป้าหมายสนับสนุนความร่วมมือและการเจริญเติบโตทางเศรษฐกิจของ 6 ประเทศ ในภูมิภาคลุ่มน้ำโขง ได้แก่ จีน พม่า ไทย ลาว กัมพูชาและเวียดนาม โดย ADB มีแนวคิดที่ต้องการจะเชื่อมโยง เคลื่อนย้าย ถ่ายโอนทรัพยากรธรรมชาติ จากแหล่งที่สมบูรณ์ไปสู่แหล่งที่มีการพัฒนาอุตสาหกรรมสูง ภายใต้แผนดังกล่าวจึงมีการคิดริเริ่มแผนเชื่อมโยงโครงข่ายพลังงานไฟฟ้าในระดับภูมิภาค โดยเสนอให้ตลาดซื้อขายพลังงาน และเปิดทางให้ภาคเอกชนเข้ามาลงทุนในกิจการพลังงานไฟฟ้า แนวคิดดังกล่าวยังได้รับการตอบรับและร่วมสนับสนุน จากธนาคารโลก และธนาคารเพื่อความร่วมมือระหว่างประเทศแห่งญี่ปุ่น (JBIC) จากเป้าหมายดังกล่าว ADB ได้ว่าจ้างบริษัทที่ปรึกษา สัญชาติอินอร์เว ชื่อ นอร์คอนซัล เป็นผู้ศึกษาความเป็นไปได้ ซึ่งผลการศึกษาได้เสนอให้มีการสร้างเขื่อนบนแม่น้ำโขงในประเทศต่างๆ และสร้างตลาดซื้อขายไฟฟ้า โดยเสนอให้มีการสร้างโครงข่ายระบบสายส่งไฟฟ้า ที่ตั้งอยู่บนสมมติฐานว่าประเทศที่มีศักยภาพจะพัฒนาโครงการสร้างเขื่อนไฟฟ้าพลังงานน้ำ เช่น มณฑลยูนนาน ประเทศจีน พม่า และลาว จะสามารถเป็นแหล่งพลังงานให้กับประเทศที่มีความต้องการไฟฟ้าสูงอย่างประเทศไทยและเวียดนามได้

ADB ให้ความสำคัญกับโครงการนี้เป็นอย่างยิ่ง และ ถือเป็นโครงการที่มีความสำคัญอันดับต้นๆ ของ ADB ภายใต้แผน GMS ในกาครั้งนี้ ADB มีแผนที่จะให้เงินกู้และเงินช่วยเหลือประมาณ 4,580 ล้านดอลลาร์สหรัฐเพื่อสนับสนุนโครงการที่เกี่ยวข้องกับการสร้างโครงข่ายสายส่งไฟฟ้า และสถานีส่งไฟฟ้าจากเขื่อนขนาดใหญ่ เช่น เขื่อนท่าซางในประเทศพม่า และเขื่อนน้ำเงิน 2 ในประเทศลาว และเขื่อนจินฮง กับเขื่อนนัวจาดู๋ ในมณฑลยูนนาน ประเทศจีน ทั้งนี้ ADB กำลังวางแผนอนุมัติเงินกู้สำหรับการสร้างโครงข่ายระบบไฟฟ้าที่เชื่อมระหว่างประเทศกัมพูชากับประเทศไทย และจะให้เงินช่วยเหลือทางด้านเทคนิคสำหรับโครงการเขื่อนน้ำเงิน 2 ของประเทศลาวใน

โครงการเชื่อมต่อระบบสายส่งไฟฟ้า เพื่อส่งออกไฟฟ้าให้กับประเทศไทย

เมื่อพิจารณาให้ถี่ถ้วนแล้วพบว่าการพัฒนาโครงข่ายระบบไฟฟ้าในภูมิภาคลุ่มน้ำโขงนั้น มุ่งตอบสนองของภาวการณ์เจริญเติบโตของบางประเทศเท่านั้น อาทิ จีน ไทยและเวียดนาม แม้ ADB จะอ้างว่าแผนการพัฒนาดังกล่าววางอยู่บนพื้นฐาน "ความเท่าเทียม" ดังนั้น การตั้งทรัพยากรของเพื่อนบ้านมาใช้ จึงมีคำถาม ว่าโครงการนี้มีความคุ้มค่าสมเหตุผลและมีความเป็นไปได้มากน้อยแค่ไหน และเราจะประเมินความสูญเสียที่เกิดกับสังคม และสิ่งแวดล้อมอย่างไร และนโยบายการแสวงหาพลังงานทางเลือกนั้นดูเหมือนจะถูกเลเลยและยังไม่มีนโยบายที่ชัดเจนแต่อย่างใด

การขับเคลื่อนของทุนนิยม

โครงการพัฒนาเศรษฐกิจและสังคมในประเทศโลกที่สาม หรือแม้แต่ประเทศคอมมิวนิสต์ ล้วนเกี่ยวข้องกับสถาบันการเงินที่ก่อตั้งโดยประเทศที่พัฒนาแล้ว ทั้งที่เป็นชาติตะวันตกและชาติตะวันออก มีวัตถุประสงค์หลักเพื่อพัฒนาเศรษฐกิจและสังคมตามแบบอย่างตะวันตก ซึ่งการจะเข้าถึงเป้าหมายดังกล่าว จำเป็นที่จะต้องพัฒนาโครงสร้างพื้นฐานเพื่อรองรับฐานการผลิตและความเจริญเติบโตทางเศรษฐกิจ

ต่อไปนี้เป็นภาพสะท้อนให้เห็นถึงบทบาทของสถาบันการเงินต่อการพัฒนาภูมิภาคลุ่มน้ำโขง

1. เชื้อเงินในประเทศจีนได้รับการสนับสนุนจากธนาคารเพื่อการพัฒนาพัฒนาจีน เป็นสถาบันที่ส่งเสริมการสร้างเชื้อเงินทั้ง 8 แห่ง โดยได้รับการช่วยเหลือทางการเงินอีกทอดหนึ่ง จากธนาคารเพื่อการพัฒนาแห่งเอเชีย (ADB) โดยเฉพาะโครงการส่งสายไฟฟ้าภูมิภาคแม่น้ำโขง (Mekong Power Grid) เพื่อเชื่อมโยงสายส่งจากจีนฮง และเขื่อนนัวจาดู เพื่อส่งไฟฟ้าออกไปขายในภูมิภาค นอกจากนี้ บริษัท Morgan Stanley และ Credit Suisse First Boston ซึ่งเป็นบริษัทสัญชาติอเมริกันก็ได้เข้ามาระดมทุนในการสร้างเชื้อเงินครั้งนี้ด้วย
2. เชื้อเงินน้ำเหิน 2 ถูกออกแบบและสร้างตามพิมพ์เขียวของธนาคารโลก เนื่องจากการนำเสนอโครงการต้องทำเงื่อนไขต่างๆ ที่ธนาคารโลกเป็นผู้

กำหนด และทำยี่สุดธนาคารโลกก็มีมติสนับสนุนโครงการเชื่อมน้ำเทิน 2 เช่นเดียวกับที่เคยสนับสนุนเชื่อมปากมูลมาแล้ว นอกจากนี้ ยังมีกลุ่มผู้ร่วมทุนในโครงการเชื่อมน้ำเทิน 2 ประกอบด้วย รัฐวิสาหกิจไฟฟ้าของฝรั่งเศสถือหุ้นร้อยละ 35 บริษัทอิตัลไทยถือหุ้นร้อยละ 15 บริษัทผลิตไฟฟ้าไทย จำกัด ซึ่งเป็นบริษัทลูกในเครือการไฟฟ้าฝ่ายผลิตแห่งประเทศไทย (กฟผ.) ถือหุ้นร้อยละ 25 และรัฐบาลลาวถือหุ้นร้อยละ 25 ทางกลุ่มผู้สร้างเชื่อมน้ำเทิน 2 คือบริษัทเอกชนจากประเทศไทย การไฟฟ้าฝรั่งเศส และรัฐบาลลาว ได้เสนอรายงานการศึกษาต่างๆ เกี่ยวกับเชื่อมน้ำเทิน 2 ให้กับทางคณะกรรมการบริหารของธนาคารโลก เพื่อรับรองให้บริษัทเหล่านั้นทำการกู้เงินจากธนาคารต่างๆ ได้ เมื่อพิจารณาผลการศึกษาแล้วพบว่ามีการศึกษาที่โน้มเอียงไปในทางสนับสนุนการก่อสร้างเชื่อม ซึ่งก็เป็นไปตามที่คาดหมายไว้

3. เชื่อมน้ำตกยาลี และเชื่อมเซซาน 3 ในประเทศเวียดนาม ซึ่งเป็นเชื่อมที่มีการลงทุนสูงที่สุดเท่าที่เคยมีมาในกลุ่มน้ำโขงตอนล่าง โดยได้รับการสนับสนุนทางการเงินจากรัฐบาลรัสเซียและยูเครน ซึ่งเป็นผู้จัดหาทุนรายใหญ่ของโครงการ มีประเทศสวีเดน สวีเดน และญี่ปุ่น เป็นผู้สนับสนุนด้านเงินทุนและเทคนิคการก่อสร้าง และคณะกรรมการแม่น้ำโขงชุดเฉพาะกาล (The Interim Mekong Committee ปัจจุบันคือ Mekong River Commission: MRC) ช่วยเหลือด้านการวางแผนและประสานโครงการ แม้จะยังไม่มีการแก้ไขปัญหาในอดีตให้ลุล่วงไปเลยก็ตาม

เวทีประชาชน

ตัวอย่างหนึ่งในการรวมตัวของคนเล็กคนน้อยในอนุภูมิภาคนี้ เช่น การประชุมสัมมนาระหว่างนักวิชาการ ผู้แทนองค์การพัฒนาเอกชน ผู้แทนของรัฐบาล และภาคประชาสังคมของ 6 ประเทศ ได้แก่ จีน พม่า ลาว กัมพูชา เวียดนามและไทยประมาณ 200 คน ในหัวข้อ "การจัดสรรทรัพยากรธรรมชาติและกลไกความร่วมมือในภูมิภาคลุ่มน้ำโขง" ในระหว่างวันที่ 16-18 พฤศจิกายน 2547 ณ ห้องประชุมสหประชาชาติ กรุงเทพฯ ประเทศไทย โดยมีคณะกรรมการสิทธิมนุษยชนแห่งชาติ คณะกรรมาธิการการต่างประเทศ

วุฒิสภา คณะกรรมาธิการการพัฒนาสังคมและความมั่นคงของมนุษย์ วุฒิสภา และโครงการฟื้นฟูนิเวศวิทยาในอินโดจีนและพม่า (TERRA) เป็นเจ้าภาพจัดงานในครั้งนี้

ที่ประชุมสัมมนาดังกล่าว ได้มีการพิจารณาถึงความบกพร่องอันเนื่องมาจากแผนการพัฒนา และปัจจัยต่างๆที่ส่งเสริมแผนการพัฒนาดังกล่าว ตลอดจนกระบวนการแก้ไขปัญหา และการระงับข้อพิพาทระหว่างประเทศว่ามีบางอย่างที่จำเป็นต้องได้รับการแก้ไข จนนำไปสู่ยุทธศาสตร์ในการแก้ไขปัญหาในระดับภูมิภาคจึงได้ร่วมกันแถลง "คำประกาศกรุงเทพฯ" โดยมีเนื้อหาสาระดังต่อไปนี้

พวกเราตัวแทนชุมชนและองค์กรภาคประชาสังคมในประเทศภูมิภาคแม่น้ำโขง ผู้ร่วมแบ่งปันแม่น้ำล้านช้าง-แม่น้ำโขง และแม่น้ำน่าน-สาละวิน ขอเสนอคำประกาศถึงรัฐบาล และหน่วยงานผู้ให้ทุนระหว่างประเทศ ซึ่งเกี่ยวข้องกับพัฒนาในภูมิภาคแม่น้ำโขง

พวกเราขอสนับสนุนหลักการแห่งการร่วมมือกันอย่างเท่าเทียมระหว่างประเทศต่างๆ ที่ใช้น้ำร่วมกันในภูมิภาคแม่น้ำโขง โดยการมีส่วนร่วมอย่างเท่าเทียมของประชาชนในภูมิภาค

พวกเราไม่พอใจกับแนวทางและกลไกความร่วมมือซึ่งขาดกระบวนการที่สมดุล ซึ่งรัฐบาลในประเทศภูมิภาคแม่น้ำโขงและหน่วยงานผู้ให้ทุนระหว่างประเทศดำเนินการอยู่

แนวทางเหล่านี้ ได้สร้างความขัดแย้งอย่างรุนแรงและบ่อนทำลายวิถีชีวิต วัฒนธรรมของประชาชนในท้องถิ่น และระบบนิเวศต่าง ๆ ภายในภูมิภาคแม่น้ำโขง โดยการสนับสนุนการพัฒนาโครงการเขื่อนขนาดใหญ่ การระเบิดแก่ง การผันน้ำข้ามลุ่ม และการทำไม้เชิงพาณิชย์

ด้วยจิตสำนึกของความร่วมมือภายในภูมิภาคเพื่อการพัฒนาที่ยั่งยืน พวกเราขอเสนอหลักการและแนวทางสำหรับหน่วยงานรัฐบาลในภูมิภาคแม่น้ำโขงซึ่งเป็นผู้ตัดสินใจ รวมถึงสถาบันการเงินระหว่างประเทศที่เกี่ยวข้องเพื่อการพิจารณาดังต่อไปนี้

- เสริมสร้างความเข้มแข็งและส่งเสริมเครือข่ายชุมชนท้องถิ่นและ

ความสมานฉันท์ของภาคประชาสังคมในภูมิภาคแม่น้ำโขง

- ส่งเสริมและตระหนักถึงสิทธิชุมชนท้องถิ่นเพื่อการใช้ทรัพยากรธรรมชาติ และการดำเนินการจัดการที่ยั่งยืน (เช่น ผ่านทางด้านการศึกษา การสร้างศักยภาพ การถ่ายทอดเทคโนโลยี และอื่นๆ)

- ต้องเคารพในวัฒนธรรม อัตลักษณ์ และแนวทางการดำเนินชีวิตที่เป็นมาอย่างดั้งเดิม

- ทรัพยากรธรรมชาติในภูมิภาคแม่น้ำโขง เป็นส่วนหนึ่งของระบบนิเวศที่ประชาชนทั้งหมดในภูมิภาคเป็นเจ้าของร่วมกัน ดังนั้น ไม่มีรัฐใดรัฐหนึ่งจะมีสิทธิในการตัดสินใจเพียงลำพังในการพัฒนาทรัพยากรธรรมชาติ อันจะส่งผลกระทบต่อระบบนิเวศ

- จัดตั้งสถาบันวิจัยที่เป็นอิสระในภูมิภาคแม่น้ำโขงเพื่อสร้างงานวิจัยและการวิเคราะห์ในประเด็นที่เกี่ยวข้องกับทรัพยากรธรรมชาติและความยั่งยืน เช่น ประเด็นการพัฒนาด้านพลังงาน ความหลากหลายทางชีวภาพ และภูมิปัญญาท้องถิ่น รวมถึงมิติอื่นๆ เกี่ยวกับการใช้ทรัพยากรธรรมชาติในภูมิภาค และเสนอมาตรการหรือแนวทางที่เหมาะสมภายใต้หลักการที่โปร่งใสและมีส่วนร่วม

การมีส่วนร่วมของประชาชน

- ส่งเสริมให้มีตัวแทนภาคพลเมืองทุกภาคส่วนของสังคมจากทุกประเทศในการวางแผนการตัดสินใจและการจัดการทรัพยากรธรรมชาติ

- ตระหนักถึงสิทธิของประชาชนทุกคนโดยเฉพาะอย่างยิ่ง เยาวชน ผู้หญิง กลุ่มชาติพันธุ์และกลุ่มผู้ด้อยโอกาสในสังคม ในการมีส่วนร่วมในการตัดสินใจที่เกี่ยวข้องกับการใช้ทรัพยากรธรรมชาติ ซึ่งประชาชนในภูมิภาคแม่น้ำโขงได้พึ่งพา เพื่อความเป็นอยู่ทั้งในทางเศรษฐกิจ สังคมและวัฒนธรรม

- สร้างกลไกคู่ขนานสำหรับการประสานร่วมมือ และการมีส่วนร่วมในการจัดการทรัพยากรธรรมชาติ (เช่น สภาประชาชนแม่น้ำโขง) เพื่อที่จะส่งเสริมบทบาทและสะท้อนความต้องการและข้อห่วงใยของประชาชน ในภูมิภาคแม่น้ำโขง

- ปฏิรูปแผนการ และกลไกการตัดสินใจของรัฐบาลที่เป็นอยู่ในขณะนี้

โดยให้ความสำคัญกับสิทธิและความมุ่งหมายของประชาชนในภูมิภาค อันจะนำไปสู่การพัฒนาที่ยั่งยืน

บทบาทของรัฐบาล

- รัฐบาลของประเทศในภูมิภาคแม่น้ำโขง ควรดำเนินการจัดการและปกป้องทรัพยากรธรรมชาติบนพื้นฐานของการเคารพในสิทธิและจิตวิญญาณแห่งความสามัคคีของประชาชนในภูมิภาค เพื่อก่อผลประโยชน์อย่างเท่าเทียมกัน

- รัฐบาลของประเทศในภูมิภาคแม่น้ำโขง ควรจะคำนึงถึงประเด็นด้านอธิปไตยของประเทศและของภูมิภาคเสียใหม่ และนานาประเทศใช้บรรทัดฐานและปฏิบัติการที่ดีสำหรับการจัดการทรัพยากรธรรมชาติ (โดยเฉพาะในประเด็นแม่น้ำข้ามพรมแดน ประเด็นต้นน้ำ - ปลายน้ำ และปฏิญญาสากลว่าด้วยเรื่องสิทธิมนุษยชนของสหประชาชาติ ที่รวมถึงประชาชนพื้นถิ่น และชุมชนของกลุ่มชาติพันธุ์)

บทบาทของหน่วยงานระหว่างประเทศ

- หน่วยงานระหว่างประเทศควรทำการศึกษาเพื่อทบทวนแผนการพัฒนาโครงการไฟฟ้าพลังงานน้ำและข้อเสนอเกี่ยวกับโครงข่ายสายส่งไฟฟ้าในภูมิภาคแม่น้ำโขงในปัจจุบันอย่างรอบด้าน โดยยึดอยู่บนพื้นฐานของการพัฒนาที่ยั่งยืนและเท่าเทียม

- หน่วยงานระหว่างประเทศควรเปลี่ยนบทบาทจากการสนับสนุนด้านการเงินสำหรับโครงการไฟฟ้าพลังน้ำขนาดใหญ่ซึ่งบ่อนทำลาย มาสู่การส่งเสริมการลงทุนในโครงการพลังงานขนาดเล็กที่ประหยัดต้นทุนพลังงานหมุนเวียนเพื่อผลประโยชน์ของชุมชนท้องถิ่น

- หน่วยงานระหว่างประเทศควรให้ความสนใจอย่างยิ่งต่อการติดตามตรวจสอบ การประเมินโครงการ และการปฏิบัติตามบรรทัดฐานและแนวปฏิบัติของนานาชาติในการแสดงความรับผิดชอบต่อสังคมและสิ่งแวดล้อม

- หน่วยงานระหว่างประเทศควรถูกตรวจสอบ สำหรับโครงการพัฒนาที่ผ่านมาซึ่งก่อให้เกิดความเสียหาย เพื่อเป็นหลักประกันว่าประชาชนที่ได้รับผลกระทบอันเกิดขึ้นจากโครงการ จะได้รับการชดเชยอย่างเป็นธรรม และ

ทันที่แห่งที่

ผลจากการประชุมสัมมนาได้ข้อสรุปเบื้องต้นว่าการเจรจาทำความตกลงแบบทวิภาคีคงไม่อาจแก้ไขปัญหานี้ได้ เพราะอำนาจการต่อรองแตกต่างกันโดยสิ้นเชิง ดังนั้น การรวมตัวกันในรูปของความร่วมมือในระดับภูมิภาค หรืออนุภูมิภาค น่าจะเป็นกลไกที่มีความเหมาะสมมากกว่า นอกจากนี้ จากการประชุมยังพบว่ากลไกที่มีอยู่ เช่น MRC หรือ GMS ที่ผ่านมาไม่สามารถแก้ไขปัญหาคือพิพาทระหว่างประเทศได้เท่าที่ควร เหตุผลประการหนึ่ง อาจจะเป็นเพราะตัวแทนทั้งใน MRC และ GMS ต่างก็เป็นตัวแทนจากภาครัฐแทบทั้งสิ้น ทำให้เกิดความเกรงใจประเทศมหาอำนาจเพราะประเทศอยู่ในภาวะพึ่งพิงทางด้านเศรษฐกิจอย่างมาก จึงมีอาจ สะท้อนความต้องการของภาคประชาชนได้อย่างรอบด้าน ดังนั้น จากคำประกาศกรุงเทพฯดังกล่าว จึงเน้นหนักในเรื่องของการมีส่วนร่วมของภาคประชาชน หรือพยายามสร้างความสัมพันธ์แบบประชาชนต่อประชาชนในภูมิภาคลุ่มน้ำโขง ให้ได้มีบทบาทหรือมีส่วนร่วมในการกำหนดนโยบายและการแก้ไขปัญหาโดยปราศจากพรมแดนมาขวางกัน จึงเป็นอีกหนึ่งทางเลือกที่ควรจะนำมาพิจารณากันอย่างจริงจังต่อไป

บทส่งท้าย

การสร้างเขื่อนมีวัตถุประสงค์เพื่อผลิตกระแสไฟฟ้า เพื่อการเกษตร เพื่อป้องกันอุทกภัย เพื่อแก้ไขปัญหาภัยแล้งและอื่นๆ เป็นเรื่องที่มีการถกเถียงกันมาก ว่ามีความคุ้มค่ากับการสูญเสียงบประมาณ ความหลากหลายทางชีวภาพ วิถีชีวิตและวัฒนธรรมชุมชน และเคารพสิทธิชุมชนมากน้อยเพียงใด เพราะมีภาคประชาสังคมจำนวนมากแสดงความไม่เห็นด้วยกับกับผลกระทบที่เกิดขึ้น เช่น ฤดูแล้งไม่สามารถปล่อยน้ำเพื่อการเกษตรได้เนื่องจากน้ำไม่เพียงพอต่อการผลิตกระแสไฟฟ้า พอมาถึงฤดูน้ำหลากก็มีการปล่อยน้ำออกจากเขื่อน ท่วมเรือกสวนไร่นาของเกษตรกรด้วยเหตุผลที่ว่าเขื่อนไม่สามารถรองรับน้ำจำนวนมากมหาศาลในหน้าฝนได้ เหตุการณ์ปิดน้ำในหน้าแล้ง และเปิดน้ำในหน้าฝนเป็นสิ่งที่เกิดขึ้นในทุกๆ ปี ทำให้เกิดข้อสงสัยแคลงใจว่าก่อนการก่อ

สร้างเขื่อนนั้น เราได้มีการศึกษาผลดีผลเสียต่อการสร้างเขื่อนมากน้อยเพียงใด เพราะเหตุใดผลกระทบที่เกิดจากเขื่อนจึงยังคงเป็นปัญหาเดิมๆ และซ้ำซากเหลือเกิน

กรณีนายไฮ ชันจันทาน่าจะทำให้ผู้คนนึกสะกิดใจอะไรบางอย่างบ้าง การสร้างเขื่อนที่ผ่านมากถูกตั้งคำถามที่สำคัญอีกข้อหนึ่ง คือ เจ้าของโครงการทั้งที่เป็นรัฐและเอกชนคำนึงถึงประวัติศาสตร์ วัฒนธรรม วิถีชีวิต ตลอดจนสิทธิชุมชนตามรัฐธรรมนูญมากน้อยเพียงใด และค่าชดเชยต่อผลกระทบภายหลังจากการสร้างเขื่อน ยังเป็นคำถามอยู่ว่าตรงไหนคือจุดกึ่งกลาง

นักวิชาการด้านสิ่งแวดล้อมจากประเทศกัมพูชาท่านหนึ่งเสนอว่า ควรจะมีการทำประกันภัยกับทุกๆ เขื่อน โดยเชื่อว่านอกจากจะประกันความเสียหายที่มีอาจประเมินได้แล้ว ยังสามารถเรียกร้องค่าเสียหายในกรณีที่ได้รับผลกระทบอันเนื่องมาจากเขื่อนในมิติอื่นๆ ได้อีกด้วย

สำนึกหรือความเชื่อท้องถิ่น รวมทั้งวิถีชีวิตความเป็นอยู่ร่วมกันของคนในแม่น้ำโขงเป็นข้อมูลอย่างหนึ่งที่จะต้องนำมาใช้ในการพัฒนา แต่กลับไม่ได้ถูกนำไปเข้าไปอยู่ในโครงการพัฒนากลุ่มน้ำโขงเลย รัฐบาลแต่ละประเทศธนาคารเพื่อการพัฒนาแห่งเอเชีย รวมถึงธนาคารโลก ไม่เคยสนใจมุ่งแต่สร้างเขื่อนเพื่อให้มีน้ำใช้ในการเกษตรและผลิตไฟฟ้าเท่านั้น ดังนั้นการพัฒนาแม่น้ำโขงด้วยการแบ่งแยกพรมแดน โดยไม่คำนึงถึงจิตสำนึกความเชื่อร่วมกัน ซึ่งเป็นหัวใจของการอยู่ร่วมกันในอนาคตเพราะประเทศต่างๆ ในเขตที่ราบลุ่มแม่น้ำโขง ล้วนมีความสัมพันธ์กับความเป็นมาทางประวัติศาสตร์ทั้งสิ้น นอกจากจิตสำนึกและความเชื่อทางประวัติศาสตร์แล้ว วิถีชีวิตของชุมชนที่สัมพันธ์กับฐานทรัพยากรเป็นอีกเรื่องที่สำคัญยิ่ง วิถีชีวิตของคนสองฝั่งแม่น้ำโขงเกี่ยวข้องกับปลา เนื่องจากสังคมสองฝั่งโขงอยู่ในเขตแห้งแล้งจำเป็นต้องถนอมอาหาร สำหรับฤดูกาลที่ขาดแคลน ปลาจึงเป็นสิ่งสำคัญในการดำรงชีวิตทุกลำน้ำที่เป็นลำน้ำสาขาของแม่น้ำโขงล้วนมีพันธุ์ปลานานาชนิด และเมื่อทำเขื่อนแล้วพันธุ์ปลาเหล่านั้นลดลง ซึ่งเท่ากับทำลายชีวิตของคนที่อยู่สองฝั่งโขงและลำน้ำสาขา เพราะแนวคิดที่มองเพียงการเกษตรเพียงอย่างเดียวไม่เพียงพอ ฉะนั้น ทำอย่างไรเราถึงจะสามารถรักษาสองฝั่ง

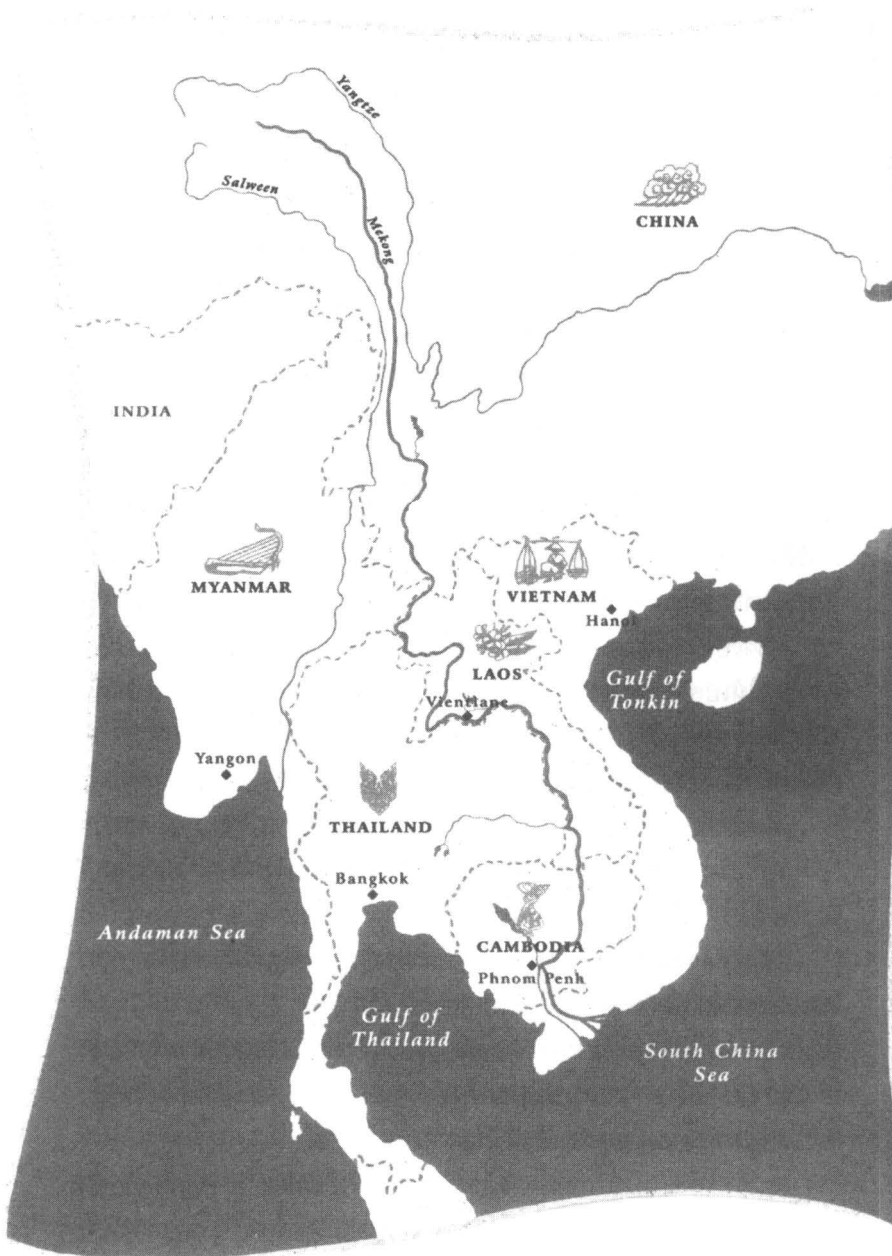
แม่น้ำโขงให้กับคนแม่น้ำโขงยังดำรงชีวิตอยู่ได้

อย่างไรก็ตาม เมื่อพิจารณาโครงการขนาดใหญ่ต่างๆ ของประเทศโลกที่สาม โดยเฉพาะโครงการที่เกี่ยวกับการสร้างสาธารณูปโภคต่างๆ เช่น ถนน รางรถไฟ เขื่อน และอื่นๆ พบว่าสถาบันการเงินมีส่วนอย่างมากในการกำหนดเงื่อนไข ตลอดจนมาตรการต่างๆ เพื่อใช้หรือสนับสนุนโครงการ ขณะเดียวกันประเทศที่เข้าไปของบประมาณสนับสนุนก็แสดงความพร้อมอย่างสูงที่จะโอนอ่อนผ่อนตาม หรือมีมติคณะรัฐมนตรี หรือออกกฎหมาย เป็นต้น เพื่อสอดคล้องกับนโยบายดังกล่าวอย่างดียิ่ง และบ่อยครั้งเสียงของมหาชนมักจะเป็นเสียงที่แหบแห้งจนถึงขั้นกลายเป็นเสียงของข้าวดตรงข้ามได้โดยง่าย ซึ่งล่อแหลมต่อการละเลยหรือละเมิดหรือไม่ปฏิบัติตามกฎหมายรัฐธรรมนูญเป็นอย่างยิ่ง ดังนั้น บทบาทของสถาบันการเงินกับบทบาทของรัฐบาลจึงเป็นเรื่องที่ควรจะมีการทบทวนถึงความเหมาะสม โดยวางอยู่บนหลักฐานหรือผลการศึกษาอย่างรอบด้าน รวมถึงการจัดทำประชาคมติเพื่อประกอบการพิจารณาด้วย

การยอมรับเงื่อนไขของสถาบันการเงินต่างๆ หรือแม้แต่บช่วยเหลือทั้งแบบให้เปล่าหรือการให้ความช่วยเหลือในรูปแบบอื่นๆ จากประเทศที่พัฒนาแล้วต้องคำนึงเสมอว่า "ไม่มีของฟรีในโลก" เพราะการให้นั้นๆ มักจะมาพร้อมกับเงื่อนไขต่างๆ นั่นก็หมายความว่าเราต้องตกอยู่ในภาวะพึ่งพิงไปตลอด และเงื่อนไขผูกพันนั้นบ่อยครั้งส่งผลกระทบต่อกฎหมายหรือกติกากายในจุดต้องมีการปรับแก้เพื่อให้สอดคล้องกับเงื่อนไขของต่างชาติอีกด้วย

การแสวงหาพลังงานเพื่อรองรับการเจริญเติบโตที่เกิดขึ้น โดยการสร้างเขื่อนเพื่อผลิตไฟฟ้าเป็นหนึ่งในยุทธศาสตร์การพัฒนาของจีน แต่ปัญหาที่กลุ่มประเทศลุ่มแม่น้ำโขงวิตกกังวลคือ การสร้างเขื่อนจำนวนมากในแม่น้ำนานาชาติภายในพรมแดนของตนเองอย่างแม่น้ำโขง จะส่งผลกระทบต่อประเทศปลายน้ำอย่างมาก เป็นสิ่งที่เหมาะสมหรือไม่

การพัฒนาหรือโครงการขนาดใหญ่ต่างๆ ที่ส่งผลกระทบต่อสายน้ำนานาชาติควรจะมีกลไก ไกล่เกลี่ย หรือสร้างจุดสมดุลที่เหมาะสมอย่างไร



ทัศนศึกษา

ลุ่มน้ำโขง : วิกฤติ การพัฒนา และทางออก

The Mekong Basin: Crisis - Development - Alternatives

วันศุกร์ที่ 27 - วันเสาร์ที่ 28 มกราคม 2549

27 มกราคม 2549 ทนงคาย - เวียงจันทน์ (อาหารกลางวัน, เย็น)

ด้านสะพานมิตรภาพไทย-ลาว เคลียร์เอกสารข้ามสะพานไปยังสาธารณรัฐประชาชนลาว

เคลียร์เอกสารที่ตรวจคนเข้าเมืองลาว

เดินทางเข้านครเวียงจันทน์ (ระยะทาง 24 กม.)

วัดสี่เมือง คารวะเจ้าแม่สี-หลักเมืองเวียงจันทน์

อนุสาวรีย์พระเจ้าสีสว่างวง เจ้ามหาชีวิตองค์สุดท้าย

ตลาดเช้า ซื้อสินค้าहतถกรรมลาวทั้งผ้าไหม-เครื่องเงิน

ตลาดจีน สินค้ามาจากจีนมากมาย

รับประทานอาหารกลางวันใน นครหลวงเวียงจันทน์

หอพระแก้ว ที่เคยประดิษฐานพระแก้วมรกต 212 ปี

หอคำ ผ่านชมสถานที่ตั้งทำเนียบรัฐบาลที่พระบาทสมเด็จพระเจ้าอยู่หัวประทับตอนเปิดสะพานไทย-ลาว

ประตูชัย ถ่ายรูปที่ระลึก หน้าคิดปรกรรมล้านช้างซึ่งสร้างเลียนแบบอาร์คเดอไทร์อิม-ฝรั่งเศส

วัดพระธาตุหลวง เข้าชมพระอารามหลวงคู่นครเวียงจันทน์ที่ประดิษฐานพระบรมสารีริกธาตุ

พระพุทธรเจ้า สร้างพร้อมกับพระธาตุพนม พระธาตุพังพอน พระธาตุกลางน้ำโขงที่หนองคาย

อนุสาวรีย์พระเจ้าไชยเชษฐาธิราชมหาราชา กษัตริย์ผู้ครองทั้งล้านนาและล้านช้างผู้เป็นพระสหาย

สมเด็จพระมหาจักรพรรดิ (พระสวามีพระศรีสุริโยทัย) ผู้ร่วมกันสร้างพระเจดีย์ศรีสองรักเพื่อต่อต้าน

พระเจ้าบุเรงนอง

พิพิธภัณฑ์ท่านโกสอพนมวิหาร บรรยายชีวประวัติ-เครื่องใช้ส่วนตัวของผู้สร้างประเทศลาวใหม่

เช็คอินเข้าพักที่โรงแรมล้านช้าง ในกรุงเวียงจันทน์ จากนั้นพักผ่อนตามอัธยาศัย

รับประทานอาหารเย็นที่ภัตตาคารแม่ของ

28 มกราคม 2549 เวียงจันทน์ - เขื่อนน้ำจึม - ทนงคาย (อาหารเช้า, กลางวัน)

อาหารเช้าที่โรงแรม เก็บสัมภาระขึ้นรถ / เช็คเอาท์ออกจากโรงแรม

เดินทางจากโรงแรมที่เวียงจันทน์ ผ่านหมู่บ้านชนบท มุ่งสู่เขื่อนไฟฟ้าน้ำจึม (ระยะทาง 80 กม.)

ถึงเขื่อนไฟฟ้าน้ำจึม

- ชมแม่น้ำ 2 สี สีหนึ่งใสสะอาด ฟุ้งตะกัก เชี่ยวกรากออกมาจากเขื่อนน้ำจึม อีกสีหนึ่งขุ่นข้น โหลรินอยู่ในแม่น้ำจึม แม่น้ำ 2 สี ที่แบ่งเขตแดน อย่างละครึ่งในแม่น้ำสายเดียวกัน

- ต้องเรือชมทัศนียภาพกว้างไกล ที่เขื่อนน้ำจึม

รับประทานอาหารกลางวัน ที่ร้านอาหารริมเขื่อน ลิ้มรสปลาสดๆ จากชาวประมงพื้นบ้านที่จับได้

จากเขื่อนน้ำจึม แล้วนำมาขายให้ร้านอาหาร

ออกจากเขื่อนน้ำจึม กลับสู่กรุงเวียงจันทน์

ถึงเวียงจันทน์ มุ่งสู่ด่าน ต.ม.ลาว เคลียร์เอกสารขาออกจากฝั่งลาว

- ซื้อปั้งสินค้าปลอดภาษี ราคาถูก ที่ร้านค้าปลอดภาษีลาว

- เดินทางกลับสู่ฝั่งไทย

การสัมมนาวิชาการ-Seminar
ลุ่มน้ำโขง: วิกฤติ การพัฒนา และทางเลือก
The Mekong Basin: Crisis, Development, Alternatives

วันพุธที่ 25 - วันพฤหัสบดีที่ 26 มกราคม 2549 / 25-26 January 2006

ณ ห้องประชุม โรงแรมรอยัล แม็โขง หนองคาย / Royal Mekong Hotel, Nong Khai

วันพุธที่ 25 มกราคม 2549

- 09.00 น. เปิดการสัมมนาโดย พล.ต.อ.เอก สารสิน ประธานสภามหาวิทยาลัยขอนแก่น และประธานมูลนิธิโดยต้าประเทศไทย
- 09.15 น. ปาฐกถาเรื่อง **"จีน: มิติทางเศรษฐกิจ"** โดย ดร. พิสิฐฐ ภัคเกษม
- 10.00 น. พักรับประทานอาหารว่าง
- 10.30 น. **"การค้าเสรี : จากสงครามเย็นถึง FTA"** โดย ดร.วีระ สมบูรณ์ คุณบัณฑิต เศรษฐกิจโรจน์ ดร.ธเนศ อักษรณัฐวรรณ อ.เบญจรัตน์ แซ่ฉั่ว ดร.พิภพ อูธร *ดำเนินรายการ*
- 12.30 น. พักรับประทานอาหารกลางวัน
- 13.30 น. ชมภาพยนตร์ (ต้องห้าม) **"ทองปาน"** (ครบรอบ 2518-48 ปี) เสนอประเด็นโดย อ.ทรงยศ แวงหงษ์ คุณไพจง ไทล่สกุล คุณไชยณรงค์ เศรษฐเชื้อ
- 15.00 น. พักรับประทานอาหารว่าง
- 15.30 น. **"เขื่อน-ถนน : การพัฒนาและโลกาภิวัตน์"** โดย สว.ไกรศักดิ์ ชุณหะวัณ ผศ.ไชยันต์ รัชชกูล คุณเพียรพร ตีเทศน์ ดร.กัมปนาท ภัคทีกุล ดร.ศรีประภา เพชรมีศรี *ดำเนินรายการ*
- 17.30 น. ปิดการสัมมนาประจำวัน
- 18.30 น. อาหารค่ำ ชมการแสดงศิลปวัฒนธรรมลุ่มน้ำโขง และปาฐกถาพิเศษโดย คุณสุจิตต์ วงษ์เทศ

วันพฤหัสบดีที่ 26 มกราคม 2549

- 09.00 น. ปาฐกถาพิเศษ **"ความหลากหลายทางนิเวศวิทยาและความเป็นไปได้"** โดย ศ.ดร.อานันท์ กาญจนพันธุ์
- 09.30 น. **"ลุ่มน้ำโขง: ความหลากหลายทางนิเวศวิทยา"** โดย ดร.ราญ ฤนทา อ.ยุกติ มุกดาวิจิตร ดร.สุमितร์ ปิติพัฒน์
- 11.00 น. พักรับประทานอาหารว่าง
- 11.15 น. **"การค้ามนุษย์ข้ามแดนใน GMS"** โดย ดร.ภฤตยา อาชวนิจกุล ผศ.สุชากร รุ่งเรือง *ดำเนินรายการ*
- 12.15 น. พักรับประทานอาหารกลางวัน
- 13.15 น. **"ภาพลักษณ์แม่น้ำโขงและผู้คนบนลุ่มน้ำโขง"** โดย อ.กำจร หลุยยะพงศ์ อ.ทรงยศ
- 14.00 น. **"ลุ่มน้ำโขง : มิติทางเศรษฐกิจ สังคมวัฒนธรรม"** โดยคณะสำรวจ ดร.ชาญวิทย์ เกษตรศิริ ผศ.ธีรศักดิ์ เพชรเลิศอนันต์ คุณธนาพล อังสกุล อ.อัศวิน ร.ศ.ดร.สุวิทย์ เลหาศิริวงศ์ *ดำเนินรายการ*
- 16.00 น. ปัจจุบันกาล **"ลุ่มน้ำโขง: วิกฤตการณ์ทางออก"** โดย ศ.เสน่ห์ จามริก
- 16.30 น. ปิดการสัมมนา

พิธีกรตลอดงาน อ.สมฤทธิ ลือชัย

จัดโดย มูลนิธิโครงการตำราสังคมศาสตร์และมนุษยศาสตร์
 มูลนิธิโดยต้าประเทศไทย
 บริษัท โดยต้า มอเตอร์ ประเทศไทย
 สถาบันสันติศึกษา มหาวิทยาลัยขอนแก่น

สำนักงานสิทธิมนุษยชนศึกษาและการพัฒนาสังคม มหาวิทยาลัยมหิดล
 โครงการเอเชียตะวันออกเฉียงใต้ศึกษา มหาวิทยาลัยธรรมศาสตร์
 สมาคมหอจดหมายเหตุไทย

