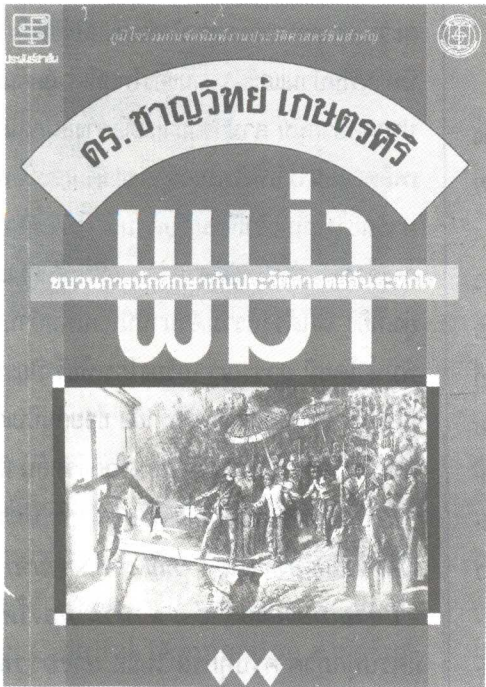




# จดหมายข่าว

มูลนิธิโครงการตำราสังคมศาสตร์และมนุษยศาสตร์  
ปีที่ 4 ฉบับที่ 2 มิถุนายน 2533



## หนังสือเล่มแรกในโครงการหนังสือชุด

## พม่า ขบวนการนักศึกษากับ ประวัติศาสตร์อันระทึกใจ

โครงการหนังสือชุดของมูลนิธิโครงการตำราฯ ร่วมกับสำนักพิมพ์ประพันธ์สาส์น ผลิตหนังสือเรื่องแรกคือ พม่า ขบวนการนักศึกษาและประวัติศาสตร์อันระทึกใจ แต่งโดย ชาตุนิธิ เกษตรศิริ อาจกล่าวได้ว่าหนังสือเล่มนี้เป็นงานเกี่ยวกับพม่าที่สมบูรณ์ที่สุดเท่าที่มีอยู่ในปัจจุบัน หนังสือเล่มนี้มีจุดประสงค์เพื่อให้เป็นหนังสือที่สามารถใช้อ่านประกอบในวงการศึกษา และเพื่อเป็นความรู้ของผู้ที่สนใจทั่วไป

พม่าเป็นประเทศเพื่อนบ้านของไทยที่มีพรมแดนยาวเหยียดตั้งแต่จังหวัดเชียงรายลงมาถึงจังหวัดระนอง เป็นระยะถึง 1,609 กิโลเมตร นับว่าเป็นพรมแดนที่ยาวที่สุดเมื่อเทียบกับลาว หรือกัมพูชาตลอดจนมาเลเซีย ความยาวนี้ยังหมายถึงความยาวนานของความสัมพันธ์ของทั้งสองประเทศ ที่มีตั้งแต่สมัยพุทธศตวรรษที่ 22 ในตอนกลางสมัยอยุธยา กระนั้นก็ตามความสัมพันธ์ระหว่างไทย-พม่าก็อาจจะมียาวนานกว่านั้นอีกหากจะคำนึงถึงสุโขทัยและอาณาจักรล้านนา ไทยกับพม่าซบเคี้ยวกันนับครั้งไม่ถ้วน จนกระทั่งพม่าตกเป็นเมืองขึ้นของอังกฤษไป ในสมัยที่ตรงกับ รัชกาลที่ 5 แห่งกรุงรัตนโกสินทร์ ฉะนั้นประวัติศาสตร์พม่าจึงเป็นสิ่งที่น่าสนใจอย่างยิ่งที่จะช่วยให้เราเข้าใจประวัติศาสตร์ไทยได้ดียิ่งขึ้น

ครามและการแข่งขันของอาณาจักรโบราณไทย-พม่าแล้ว พม่ายังน่าสนใจในแง่วัฒนธรรมอีกด้วย คงปฏิเสธไม่ได้ว่าอิทธิพลทางการเมืองของพม่าที่สามารถยึดอาณาจักรล้านนาเป็นเมืองขึ้นอยู่ถึง 200 ปี ทำให้อิทธิพลของพม่าในด้านวัฒนธรรมและศาสนา มีอยู่เห็นทั่วไปในตอนเหนือของประเทศไทย ในทางกลับกัน อิทธิพลทางวัฒนธรรมไทยก็มีต่อพม่าไม่น้อย ฉะนั้นเมื่อมองให้ลึกลงไป เรื่องราวที่เกี่ยวกับพม่าก็น่าสนใจยิ่งขึ้น

ในช่วงที่พม่าต้องตกเป็นเมืองขึ้นของอังกฤษ ซึ่งเป็นช่วงเดียวกับที่ไทยสยามต้องเผชิญต่อการคุกคามจากตะวันตก ต้องปรับตัวและเปลี่ยนแปลงประเทศให้เข้ากับโลกสมัยใหม่นั้น ไทยและพม่าได้ขาดการติดต่อไปชั่วระยะเวลาหนึ่ง แต่เราคงปฏิเสธไม่ได้ว่าในสมัยปัจจุบัน โดยเฉพาะอย่างยิ่ง ภายหลังจากล้มเหลวของระบบสังคมนิยมทหารคอมมิวนิสต์ของนายพล

เนวิน ทำให้พม่าจำต้องเปิดประเทศหลังจากที่ปิดมาถึง 26 ปี และในปัจจุบันในความสัมพันธ์ทั้งทางด้านเศรษฐกิจและการเมืองระหว่างสองประเทศนี้ก็ยิ่งทวีความเข้มข้นขึ้น ความต้องการทรัพยากรธรรมชาติของไทยที่จะเอามาป้อนอุตสาหกรรมและการผลิต ในขณะเดียวกันสินค้าเครื่องอุปโภคบริโภคที่พม่าต้องการจากไทยก็ยิ่งทำให้ทั้งสองประเทศต้องหันมาติดต่อกันและกันมากขึ้น ยุคสมัยที่ถูกปิดกั้นโดยลัทธิอาณานิคม หรือลัทธิการเมืองดูจะจบลงแล้ว เมื่อเป็นเช่นนี้ความรู้เกี่ยวกับพม่าก็กลายเป็นสิ่งจำเป็น ซึ่งทำให้หนังสือเล่มนี้มีเพียงมีประโยชน์ต่อการศึกษาในท้องเรียนเท่านั้น แต่จะช่วยให้สร้างความเข้าใจให้กับมหาชนทั่วไปในบรรยากาศของความสัมพันธ์ของสองประเทศที่นับแต่จะทวีความสำคัญยิ่งขึ้น

นอกเหนือจากความสัมพันธ์ในด้านสง-

# บอกกล่าว : ข่าวสังคมวิชาการ

มูลนิธิโครงการตำราสังคมศาสตร์และมนุษยศาสตร์ ร่วมกับ คณะรัฐศาสตร์ มธ. ได้จัดรายการ Caravan at Angkor Historic Concert เป็นบทสนทนาประกอบสไลด์ เพื่อแสดงความรู้สึกนึกคิดและภาพความประทับใจที่พวกเขาได้เข้าไปในดินแดนที่แสนไกลแต่ห่างไกลจากไทยเรา มี สุรัชย์ จันทิมาธร สุจิตต์ วงษ์เทศ และนิวัติ กองเพ็ญ โดยชาญวิทย์ เกษตรศิริ ดำเนินรายการ ณ ห้องประชุมชั้น 2 คณะรัฐศาสตร์ มธ. เมื่อ 6 มิถุนายนที่ผ่านมา ผู้ที่ไม่สามารถเข้าไปเบียดเสียดในห้องสนทนาได้โปรดรับคำขอภัยจากผู้จัด

● ขณะที่นายกษัตริย์ชย ชุณหะวัณ ดำเนินการแสวงหาสันติภาพให้แก่กัมพูชา เป็นงานด้านมนุษยธรรมที่ควรได้รับการปรบมือจากชนชาวไทย แต่กลับตรงกันข้ามในกรณีของพม่า เมื่อรัฐบาลของนายกรัฐมนตรีคนเดียวกันนี้ ได้ผลักดันให้นักศึกษาและประชาชนที่หนีตายจากความโหดร้ายของรัฐบาลเผด็จการทหารพม่า ต้องกลับไปรับโทษทัณฑ์จากรัฐบาลของตน ด้วยเหตุผลที่เลียดลิมมนุษยธรรมที่ลบลอกของรัฐบาลไทยว่า เหตุการณ์ในพม่าสงบเป็นปกติแล้ว.

● เมื่อครั้งที่ “ ชมรมเพื่อนเชียงใหม่ ” จัดรายการท่องเที่ยวธรรมชาติและโบราณสถานในเขตจังหวัดเชียงราย-เชียงใหม่ เมื่อต้นเดือนพฤษภาคมที่ผ่านมา อาจารย์ฉลาดชาย รมิตานนท์ แห่งคณะสังคมศาสตร์ มช. ได้บรรยายถึงความเปลี่ยนแปลงด้านนิเวศวิทยาและผลกระทบต่อสังคมไว้อย่างน่าสนใจตลอดทาง ได้ชี้ให้เห็นถึงความหมายของคำว่า “ ป่า ” การขอพื้นที่สัมปทานว่าจะปลูกต้นยูคาลิปตัสหลายพันไร่ นั้น ไม่ใช่การปลูกป่า แต่เป็นการทำไร่ หาก “ ป่า ” คือที่ที่ต้นไม้มากมายชนิดได้มีชีวิตร่วมกัน อยู่ร่วมกัน ในระดับความสูงที่ต่าง ๆ กัน กลุ่มสมาชิกของตนไม่กี่จะแตกต่างกันออกไป และลักษณะนี้สัตว์ทั้งหลายก็สามารถจะดำรงชีวิตร่วมอยู่ได้ด้วย นี่คือความเป็นป่า

สนใจว่าใครได้ผลประโยชน์จากป่าไม้ของพม่า ติดตามในสรุปการอภิปราย “ การเลือกตั้งพม่า ” ในฉบับ

● พ่อขุนรามคำแหง ทรงคิดประดิษฐ์ตัวอักษร หรือว่า พระบาทสมเด็จพระจอมเกล้าเจ้าอยู่หัว ทรงพระปรีชาญาณ ประเด็นสนทนาวิชาการที่ยิ่งใหญ่ที่สุดในรอบสองปีที่ผ่านมา พบข้อเสนอได้จากงานของ ดร. พิริยะ ไกรฤกษ์ จารึกพ่อขุนรามคำแหง : การวิเคราะห์เชิงประวัติศาสตร์ศิลปะ พิมพ์เพียง 2 พันเล่ม ราคา 120 บาท และเรื่องเดียวกันของไมเคิล วิกเคอรี “ กะโหลกมนุษย์ฟอสต์ดาวน์ ภาค 2 ” ฉลอง สุนทราวาณิชย์ ถอดความใน สมุดสังคมาศศาสตร์ 12:2 พฤศจิกายน 2532 - มกราคม 2533 ไม่ขายแต่แจกฟรี ติดต่อสมาคมสังคมศาสตร์แห่งประเทศไทย

ข้อเสนอใหม่สุดเกี่ยวกับพระปรีชาญาณของพระบาทสมเด็จพระจอมเกล้าเจ้าอยู่หัว “ พระปฐมเจดีย์ : ในความเลื่อมแห่งมโนภาพทางประวัติศาสตร์ ” ผลงานของสุธัชชัย ยิ้มประเสริฐ ใน อักษรศาสตร์ ( มหาวิทยาลัยศิลปากร ) ฉบับครบรอบ 12 ปี 2533 ราคา 20 บาท เรื่องนี้ไม่ควรพลาด จริง ๆ

● สำนักพิมพ์เมืองโบราณได้ยื่นเสียงบ่นจากเด็กและผู้ใหญ่ชาวไทยจำนวนมากว่า ประวัติศาสตร์ไทยอ่านยาก และเรื่องราวก็ไม่เห็นจะน่าสนใจตื่นเต้นเหมือนเรื่องเล่าและเทพนิยายของทางตะวันตก หากแต่ทางสำนักพิมพ์กลับเชื่อว่า ทั้งนิทานพื้นบ้านและตำนานของไทยที่เล่าลือกันมาปากต่อปากนั้น สามารถอ่านได้อย่างสนุกสนานเพลิดเพลินไม่แพ้เรื่องของคนต่างชาติ และยังสามารถชี้ให้เห็นเค้าเงื่อนสืบสานเข้าไปหาความกระจ่างแจ้งต่อประวัติศาสตร์ไทยที่ยังสับสนและยุ่งเหยิง จึงได้รวบรวมตำนานนิทานพื้นบ้านจัดพิมพ์ โดยมี สุวรรณา เกรียงไกรเพ็ชร ปิยะพร บุญชนะ และสุกัญญา ภัทราชัย ช่วยกันบีบเค้นเอาแต่เนื้อ ๆ มาทั้งหมด 23 เรื่องด้วยกัน เช่น “ นิทานต้นตระกูลกษัตริย์ล้านนา ”, “ นิทานเมืองฟ้าแดดสูงยาง ”, “ หญิงผู้หนีความรัก ”, “ นิยายเมืองเพ็ชร์ ”, “ ตำนานเมืองใต้ ” มีครบทุกภาค ครบทุกรส ในชื่อ ปางบรรพ์ : ตำนานและนิทานประวัติศาสตร์แห่งสยามประเทศ เล่มนี้ไม่ควรพลาด พิมพ์จำนวนน้อย ราคา 70 บาท

● ผลงานชิ้นใหม่สุดของ สุนทร อัสสะไวย์ วิกฤตการณ์ เศรษฐกิจหลังสงครามโลกครั้งที่ 1 แจกแจกว่า ข้าวได้เป็นปัจจัยปัญหาเริ่มต้นที่ก่อให้เกิดไทยเกิดวิฤตการณ์ และส่งผลกระทบต่อวิฤตการณ์ด้านการเงินการคลังตามมา และรัฐนาวาไทยก็ต้องถูกโหมกระหน่ำจากวิฤตการณ์ เศรษฐกิจตกต่ำซ้ำเติม อันมีผลให้รัฐนาวาไทยพลิกคว่ำลงในปี 2475 สถาบันไทยคดีศึกษา มธ. จัดพิมพ์ เพียงพันเล่ม ราคา 45 บาท

● โลกทุกวันนี้เรากำลังอยู่ในยุค การสื่อสารและการครอบงำทางวัฒนธรรม เฮอริเบิร์ต ไอ ชิลเลอร์ ผู้ได้ชื่อว่าเป็นผู้เขียนหนังสือซึ่งถือว่าเป็นงานคลาสสิกในสาขาการสื่อสาร ได้ชี้ให้เห็นว่าการสื่อสารเป็นมาตรการวัดประสิทธิภาพในกระบวนการควบคุมทางสังคม และระยะเวลาต่อจากนี้ไป เราจะเห็นการต่อสู้ทางวัฒนธรรม



และการสื่อสารทั้งภายในและระหว่างประเทศที่ต่อสู้เพื่อปลดปล่อยการครอบงำและประเทศที่ต้องการรักษาสถานภาพเดิมเอาไว้ ดร. อุบลรัตน์ ศิริยุวศักดิ์ แปล จาก Communication and Cultural Domination สำนักพิมพ์มหาวิทยาลัยธรรมศาสตร์, 45 บาท.

● ทำไมสำนักธรรมกายถึงมีปัญหาเกี่ยวกับเรื่องการเติบโตที่รวดเร็ว ทำไมสันตติโคกมีปัญหาเกี่ยวกับกรรมสมาคม ทำไมหุบผาสวรรค์ต้องถูกปิด ทำไมจิตตภาวันถึงไม่มีปัญหา คำถามเหล่านี้หาคำตอบได้จาก อมรา พงศาพิชญ์ วัฒนธรรม ศาสนา และชาติพันธุ์ : วิเคราะห์สังคมไทยแนวมานุษยวิทยา สำนักพิมพ์จุฬาลงกรณ์มหาวิทยาลัย, 70 บาท

● การเมืองและนโยบายต่างประเทศญี่ปุ่น ประเสริฐ จิตติวัฒนพงศ์ รัฐศาสตร์ มธ. บอกว่าเป็นงานศึกษาที่พยายามเสนอมุมมองจากประเทศไทย ราคา 120 บาท ส่วน สีดา สอนศรี จากคณะเดียวกันเขียนถึง พลังประชาชนในฟิลิปปินส์ ตั้งแต่การกบฏอิสรภาพ กระทั่งถึงยุคผู้หญิงตัวเล็ก ๆ ที่ถูกรังแกจากกองทัพของประเทศที่ผู้นำกองทัพแสวงหาประโยชน์ส่วนตนและเป็นสมุนเผด็จการมาร์คอส สำนักพิมพ์มหาวิทยาลัยธรรมศาสตร์, 35 บาท.

● 15 ปีที่ผ่านมาที่กองทัพอเมริกันผู้รุกรานเวียดนามต้องแตกกระเจิงกลับบ้าน วันนี้เมื่อคนหนุ่มสาวอเมริกันหนึ่งพันคนถูกถามว่า เป็นการตัดสินใจที่ถูกหรือผิดที่ประเทศอเมริกาของพวกเขาได้เข้าไปยุ่งเกี่ยวกับสงครามเวียดนาม 29% บอกว่า “ ถูก ” 57% บอกว่า “ ผิด ” ขณะที่ทหารผ่านศึกชาวอเมริกัน 208 คน ถูกสอบถามที่ The Vietnam Memorial in Washington 58% บอกว่า “ ถูก ” 32% ว่า “ ผิด ” และเมื่อถูกถามว่า คุณรู้สึกภูมิใจในบทบาทของอเมริกาที่กระทำต่อเวียดนามหรือไม่ คนหนุ่มสาว 39% บอกว่า “ ภูมิใจ ” 48% บอกว่า “ ไม่ภูมิใจ ” ทหารผ่านศึก 61% “ ภูมิใจ ” อีก 28% บอกว่า “ ไม่ภูมิใจ ” ( Time/April 30, 1990 )

พระเอกภาพยนตร์เรื่อง “ เกิดวันชาติอเมริกา ” ( Born on the Fourth of July ) คงจะต้องถูกเพื่อนทหารผ่านศึกที่ร่วมกันทำลายเวียดนาม “ สวด ” กันอย่างยับเยิน ดร. บุญรัตน์ บุญญะเขตมาลา แห่งคณะวารสารศาสตร์และสื่อสารมวลชน มธ. จึง “ คลี่ตำนาน

สงครามเวียดนามจากเฟรมเซลลูลอยด์ ” (อเมริกา) ใน วารสารศาสตร์ 9 : 1 (ต.ค. - ธ.ค. 32) 35 บาท

นอกจากนี้ในเล่มเดียวกัน ชวนะ ภวานันท์ ยังนิยาม “ ค่านิยมที่เป็นเอกลักษณ์ของภาพยนตร์ไทย ” ไว้อย่างสนุกว่า หนังสือสะท้อนให้เห็นสภาพอารมณ์ความรู้สึก ความคิด ความเชื่อและทัศนคติ ทั้งในตัวผู้สร้างและผู้ชม ไม่พ้นเรื่องต่อไปนี้ “ บันเทิงเป็นหลัก มักสะใจด้วยคำทอ เย็นยอสิ่งเกินคาดฝัน เสกสรรศรัทธา อ่อนระอาสังคม บู้ถล่มจ้อ ”

ก้าวทันโลกวิชาการด้านสังคมศาสตร์และมนุษยศาสตร์กับ จดหมายข่าว ของมูลนิธิโครงการตำราฯ สนใจเป็นสมาชิกติดต่อได้ตามที่อยู่ท้ายฉบับ โดยไม่คิดมูลค่าแต่อย่างใด และหากท่านต้องการเผยแพร่ข่าวสารการจัดงานหรือข่าวสารอื่น ๆ ถึงเพื่อนสมาชิกในแวดวงวิชาการ จดหมายข่าว น้อมรับเป็นสื่อกลางการติดต่อด้วยความยินดี





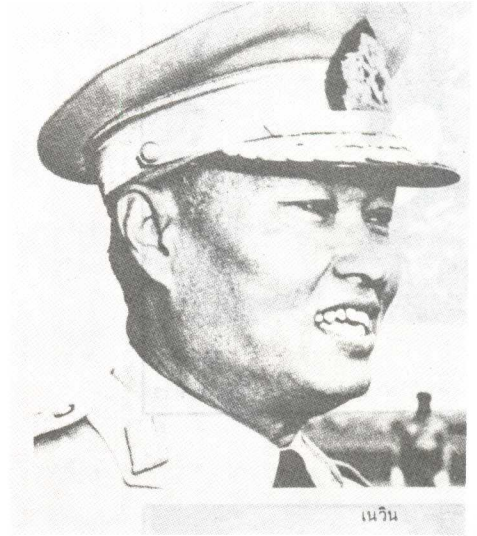


# เพียงความเคลื่อนไหว

## การเลือกตั้งพม่า :

### หนทางสู่ประชาธิปไตยหรือเผด็จการ

รัฐบาลเผด็จการทหารพม่า ภายใต้คำบัญชาของนายพลเนวินผู้เผ่าชราแห่งประเทศ “ Myanmar ” ที่นั่งบัลลังก์นี้มานานกว่า 26 ปี ซึ่งนักการทูตอาวุโสชาวตะวันตกกล่าวว่า : ตลอดช่วงชีวิตในอาชีพที่ผ่านมา ไม่เคยเห็นประเทศใดที่ถูกปกครองด้วยพวกที่ไร้การศึกษาและโหดร้ายทารุณ ทั้งยังเป็นพวกที่เกลียดนักธุรกิจพ่อค้าและปัญญาชนเช่นนี้ พวกผู้ปกครองเป็นพวกที่ไม่มีความรู้ทางเศรษฐกิจ พวกเขาคิดเพียงอย่างเดียวว่า พวกเขาเป็นเพียงคนกลุ่มเดียวของประเทศที่รักชาติ และสามารถนำพาประเทศชาติไปได้ตลอดรอดฝั่ง และพวกที่ปกครองประเทศเกือบทั้งหมดเหล่านี้ต่างก็ก้มหน้าซบแทบฝ่าเท้าของเนวิน ( TIME/MAY 21,1990 )



เนวิน

ศุกร์ที่ 25 พฤษภาคม 2533 ก่อนหน้าที่จะมีการเลือกตั้งระบบหลายพรรคในพม่า ในวันที่อาทิตย์ที่ 27 เดือนเดียวกัน มูลนิธิโครงการตำราสังคมศาสตร์และมนุษยศาสตร์ ร่วมกับคณะรัฐศาสตร์ มธ. ได้จัดให้มีการอภิปรายตามหัวข้อข้างต้น ณ ห้องประชุมชั้น 2 คณะรัฐศาสตร์ มธ. เพื่อแสดงทัศนคติต่อการเลือกตั้งครั้งนี้จากสายตาของนักรัฐศาสตร์และนักประวัติศาสตร์

ชนะ ผาสุสกุล นายกองคํการนักศึกษา มหาวิทยาลัยธรรมศาสตร์ ผู้ดำเนินรายการกล่าวว่า ในระยะหลัง ๆ ประเด็นที่เกี่ยวกับต่างประเทศนั้น นักศึกษาไทยไม่ค่อยรับรู้ ยิ่งกรณีพม่าและนักศึกษาพม่า ความรับรู้ของนักศึกษาไทยลดลงไปเรื่อย ๆ

ชัยโชค จุลศิริวงศ์ คณะรัฐศาสตร์ จุฬาลงกรณ์มหาวิทยาลัย ได้แจกแจงว่า หลังการเลือกตั้ง รัฐบาลเนวิน-ซอหม่อง จะรักษาอำนาจเผด็จการไว้ได้ เมื่อจากพฤติกรรมของผู้จัดการเลือกตั้ง คือ ทหาร ที่มีลักษณะเป็นพวกอำนาจนิยม และมักมองตนเองว่า ตนเป็นผู้รักษาประเทศชาติ รักษาความมั่นคงของชาติ และขอใช้อำนาจรุนแรง จะเห็นได้จาก 28 ปีที่ผ่านมา ที่รัฐบาลทหารใช้วิธีการทุกอย่างเพื่อรักษาอำนาจ

และสร้างความชอบธรรมให้แก่ตนเอง ประมาณว่า คนพม่าที่มีอายุต่ำกว่า 45-46 ปีลงมา จะไม่เคยเห็นการเลือกตั้งที่มีระบบหลายพรรค และคนอายุต่ำกว่า 28 ปีลงมา จะไม่รู้ว่าจะประชาธิปไตยคืออะไรและเป็นอย่างไร

เนวิน ผู้มีอำนาจที่แท้จริงของพมานั้นมีทายาททางการเมืองไว้แล้ว คือ ลูกสาวของตนเอง “ *ที่เยี่ยมโหดยิ่งกว่าพ่อ* ”

ด้านการแข่งขันการเลือกตั้ง มีพรรคการเมืองทั้งหมด 93 พรรค พรรคเอกภาพ ( The National Unity Party ) เป็นพรรคของรัฐบาล และยังมีอีกกว่า 20 พรรคการเมืองที่เป็นของรัฐบาลโดยมีคนของรัฐบาลทหารแอบแฝงอยู่ พรรคฝ่ายรัฐบาลได้เปรียบอย่างมาก มีทั้งอำนาจและประสบการณ์ ทั้งยังรึดรอนสิทธิและจับกุมผู้นำและนักการเมืองของพรรคฝ่ายค้านจำนวนมาก เช่น การเซนเซอร์คำปราศรัยหาเสียงของฝ่ายค้าน ไม่เปิดเผยรายชื่อผู้สมัครสองพันกว่าคนให้ชาวบ้านรู้จัก อพยพประชากรเขตเมืองที่ต่อต้านรัฐบาลไปอยู่ในที่ใหม่เพื่อตัดทอนคะแนนเสียงฝ่ายค้าน ขณะที่ปัญหาของพรรคฝ่ายค้านเองก็มีมาก โดยเฉพาะการเมืองพรรคเป็นจำนวนมากที่ไม่สามารถรวมตัวกันได้ ดังนั้นโอกาสชนะ

จึงมีน้อยมาก

หลังการเลือกตั้ง ตามกำหนดการกว่าจะมีการประกาศผลการเลือกตั้งก็อีกประมาณ 3-4 สัปดาห์ และประกาศโดยไม่บอกคะแนนว่าใครได้เท่าไร นอกจากนี้ยังมีข้อกำหนดที่จุกจิกอีกมากมายที่จะกันไม่ให้ผู้สมัครพรรคฝ่ายค้านได้รับเลือกหรือถูกถอดถอนชื่อสมัครออกเสียก่อน และสภานี้ก็ไม่ใช่สภาผู้แทนราษฎร แต่เป็นสภาที่จะมาร่างรัฐธรรมนูญ ซึ่งอาจเป็น 3-5 ปีหรือมากกว่านั้นก็ได้ที่จะร่างกันเสร็จ ถ้าฝ่ายค้านได้รับเลือกมาก รัฐบาลทหารก็อาจตั้งสภาสูงไว้เพื่อคานอำนาจอีกที และถ้าฝ่ายค้านจะได้เป็นรัฐบาล ก็จะต้องถูกตรวจสอบจากทหารก่อนว่าเป็นภัยต่อความมั่นคงของชาติหรือไม่ ถ้าเป็นก็ไม่ได้เป็นรัฐบาล โดยสรุปก็คือ “ *ผมว่าถ้าอย่างนั้นอย่ามีการเลือกตั้งเสียดีกว่า* ”

สายทิพย์ สุดดิพันธ์ รัฐศาสตร์ มธ. กล่าวว่า ปัญหาของพม่ามีมากเสียจนไม่รู้จะเริ่มแก้ไขตรงไหนก่อน ด้านปัญหาความทรุดโทรมทางเศรษฐกิจ แม้ว่าพม่าจะเป็นประเทศที่มีทรัพยากรมากมาย เป็นประเทศแรกที่มีการสำรวจน้ำมันในภูมิภาคนี้ และก็มีพ่น้ำมันอย่างมหาศาล แต่ในปี 1987 รัฐบาลพม่าก็ซื้อให้องค์การสหประชาชาติ



ชอหม่อง  
(Yes Man) ของเนวิน ผู้นำรัฐประหาร



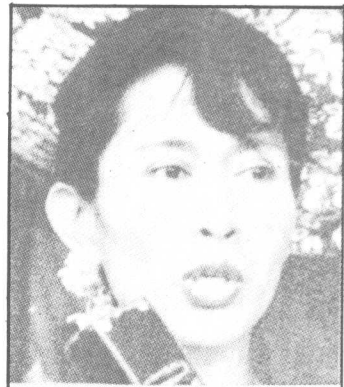
เล่งวิน  
(นายพลสลับฉากของเนวิน)

ยอมรับให้ตนเป็นประเทศที่ยากจนที่สุดในโลก เพื่อผ่อนผันภาระหนี้สิน ซึ่งก็ได้รับอนุมัติตามคำร้องขอ แต่รัฐบาลก็ไม่กล้าบอกแก่ประชาชน เพราะคนพม่าเป็นคนที่มีจิตใจในชาติของตนมาก ปี 1972 ได้เคยมีความพยายามที่จะฟื้นฟูทางเศรษฐกิจ แต่ก็ไม่ประสบผล เพราะการบริหารของรัฐบาลมีการคอร์รัปชันอย่างมาก ทั้งไม่มีผู้ประกอบการที่เป็นอิสระ ก่อนเกิดเหตุการณ์ฆ่านักศึกษาประชาชนเดือนกันยายน 1988 นั้น คนว่างงานในเมืองซึ่งส่วนใหญ่เป็นผู้มีความรู้ มีไม่ต่ำกว่า 10% เงินเฟ้อ 50% ต่อปี หนี้ต่างประเทศมากขึ้น ขาดแคลนข้าวเป็นระยะ ทั้งรัฐบาลยังยกเลิกเงินราคา 25 - 35 - 75 จั๊ก ซึ่งเป็นสาเหตุพื้นฐานที่ทำให้ชาวบ้านลุกฮือขึ้นเดินขบวนเมื่อปี 1988 ทั้งหมดนี้ “เนวินจะต้องเป็นผู้รับผิดชอบแต่ผู้เดียว” ปัจจุบันรัฐบาลชอหม่องได้แก้

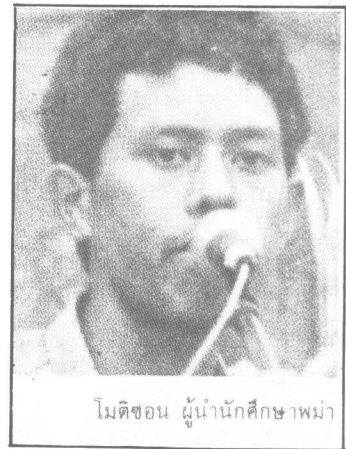
ปัญหาหนี้ โดยเปิดการค้าเสรี เลิกควบคุมราคาข้าว ส่งเสริมให้ชาวต่างประเทศไปลงทุน แต่เมื่อไม่มีใครกล้าไปลงทุน ก็แก้ด้วย “การขายประเทศ” ของตนเอง โดยเฉพาะ ไม้ ที่ไทยอยากได้ น้ำมัน ที่ยังไม่ได้สำรวจอีกมาก ปี 1988 คนต่างชาติก็แห่เข้าไปขอทำการค้ามีมูลค่าถึง 1 พันล้านเหรียญสหรัฐ

ปัญหาเชื้อชาติ เป็นปัญหาพื้นฐานที่รัฐบาลพม่าไม่เคยประสบความสำเร็จในการแก้ไข และไม่เคยใช้วิธีการการเมืองเข้าแก้ไข นอกจากการใช้กำลังกองทัพ ตลอด 20 ปี รัฐบาลต้องใช้งบกว่า 20% ต่อปีในการทหารเพื่อปราบกองกำลังของชนกลุ่มน้อย ในระยะไม่กี่เดือนที่ผ่านมา ทหารพม่าประสบความสำเร็จในการทำลายฐานที่มั่นของกองกำลังชนกลุ่มน้อย โดยเฉพาะกะเหรี่ยง และมอญ วิธีการที่ทำให้สำเร็จคือ ทหารพม่าเข้ามาในเขตแดนของไทยแล้วจึงโอบตักจากด้านหลัง คำถามที่น่าขบคิด คือ ทำไมรัฐบาลไทยจึงยอมให้ทหารพม่ารุกฐานอธิปไตยของไทย เช่นนั้น เพราะคนในระดับสูงของไทยได้ผลประโยชน์อะไรบางอย่างแลกเปลี่ยนหรือไม่

ด้านการเลือกตั้ง ในองค์การสหประชาชาติ ได้เคยพยายามผลักดันเรื่องสิทธิมนุษยชนและเสรีภาพในพม่า ประเทศในโลกตะวันตกส่วนใหญ่ก็ให้การรับรองสนับสนุน แต่เมื่อประเทศเหล่านั้นมีบริษัทของตนเข้ามาเกี่ยวข้องกับผลประโยชน์ทางเศรษฐกิจการค้ากับพม่า ประเด็นเรื่องสิทธิมนุษยชนและเสรีภาพในพม่าก็ค่อย ๆ จางหายไป ในส่วนประเทศเอเชีย สิงคโปร์ อินเดีย จีน เกาหลีใต้ และไทย เป็นพวกที่ได้ผลประโยชน์จากพม่ามาก จึงไม่ค่อยมีเสียงประณามรัฐบาลทหารพม่าที่ฆ่าประชาชนของตนเดือนกันยายน 1988 ยิ่งกว่านั้นอีก 2 เดือนกว่าถัดมา พล.อ.ชวลิต ยงใจยุทธ ผบ.ทบ. และรักษาการผู้บัญชาการทหารสูงสุด ก็ได้เป็นตัวแทนรัฐบาลไทยคนแรกๆ ที่ไปเยือนพม่า โดยเอาสัมปทานไม้และประมงกลับมา ดังนั้น ผลประโยชน์จากพม่าจึงทำให้ประเทศต่าง ๆ ที่ได้ประโยชน์เหล่านี้ไม่ใส่ใจว่า



องซานซุนจิ ผู้นำฝ่ายประชาธิปไตย



โมิตซอน ผู้นำนักศึกษาพม่า

พม่าจะเป็นประชาธิปไตยและเคารพต่อสิทธิมนุษยชนของประชาชนของตนหรือไม่ หากใส่ใจแต่เพียงว่า ลักษณะรัฐบาลหลังการเลือกตั้งจะเป็นอย่างไรที่จะทำให้พวกตนได้ประโยชน์

ธงชัย วินิจจะกุล ประวัติศาสตร์ มธ. ได้สรุปการเลือกตั้งพม่าไว้ชัดเจนว่า รัฐบาลพม่าไม่สนใจอยู่แล้วว่าภาพการเลือกตั้งจะออกมาอย่างสกปรก สนใจแต่จะรักษำอำนาจไว้เพื่อประโยชน์อะไรบางอย่าง และได้กล่าวถึงจุดยืนนโยบายของไทยต่อพม่า คือ “เข้าไปยึดครองจากพม่า” ทั้งเดือนว่า ผู้นำไทยทั้งทหาร รัฐบาล และนักธุรกิจ ที่เห็นแต่ผลประโยชน์จากพม่า นั้น ควรนึกผลระยะยาวของความสัมพันธ์ระหว่างประเทศไว้ด้วย เห็นได้ชัดจากกรณีญี่ปุ่นที่แม้ปัจจุบันจะประสบความสำเร็จทางเศรษฐกิจ แต่ก็ยากที่จะลบล้างความจงเกลียดจงชังที่ชาติใน



เอเชียได้มีต๋อญี่ปุ่น ความเกลียดชังเหล่านี้ย่อมมา  
เกือบ 50 ปีแล้ว ตั้งแต่ครั้งญี่ปุ่นได้รุกรานและ  
กระทำทารุณกรรมชาติต่าง ๆ เมื่อครั้งสงคราม  
โลกครั้งที่ 2 ดังนั้น ถ้าไทยเรามีจุดยืนเข้าไปยึดยึด  
ในอนาคตข้างหน้าจะเกิดอะไรขึ้น ?

ชาญวิทย เกษตรศิริ ประวัติศาสตร์ มธ.  
กล่าวว่า การเลือกตั้งของพม่ามีขึ้นก็เพื่อบรร-  
เทาแรงกดดันจากภายในและภายนอกประเทศ  
“เป็นการเลือกตั้งหลอกลวง” หลังการเลือกตั้ง  
จะมีการลู่ลือของประชาชนอีกหรือไม่ ? ชาญ-  
วิทยว่า ค่อนข้างยาก เพราะผู้นำนักศึกษาถูก  
สังหารมาก 3-4 พันคน อีกส่วนหนึ่งหนีไปอยู่  
กับกะเหรี่ยง และรัฐบาลพม่ายังมีวิธีการให้การ  
ลู่ลือเป็นไปได้ยาก เช่น อพยพประชากรกว่า  
5 แสนคนออกไปจากเมืองที่สำคัญ

ด้านนโยบายขยายแดนพม่าของไทยนั้น  
ตลอดเวลากว่า 400 ปี เราไม่เคยไวใจพม่า เรา  
ใช้กะเหรี่ยงมอญเป็นกันชนตลอดมา แต่ในขณะ  
นี้เราปล่อยให้ทหารพม่าเข้ามาในดินแดนของเรา  
เพื่อใช้เป็นทางโจมตีพวกกะเหรี่ยง-มอญในแดน  
พม่า แม้กระทั่งโจมตีลึกเข้ามาในดินแดนของไทย  
กรณีมอญที่ด่านเจดีย์สามองค์ ที่ทหารพม่าเข้ามา  
และปักธงไว้ อาจทำให้ไทยต้อง *เสียด่านเจดีย์  
สามองค์* ” ไปเช่นเดียวกับที่เราเสียเขาพระ-  
วิหาร อันเนื่องจากที่ผู้นำไทยได้กระทำไปบนผล  
ประโยชน์บางประการ

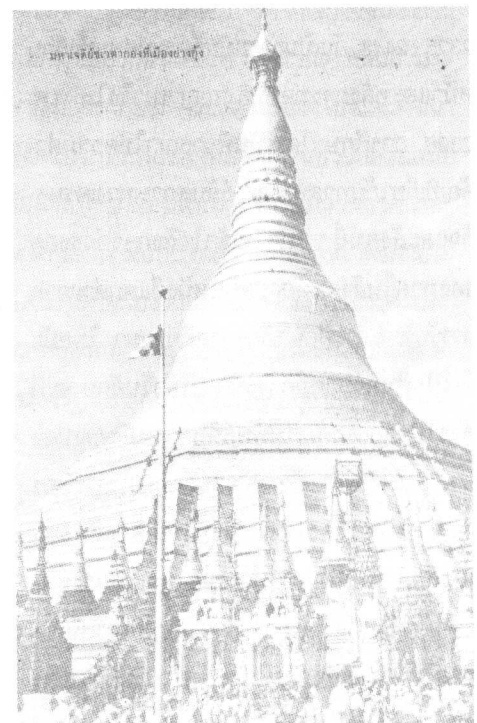
หลังการเลือกตั้ง คิดว่าจะมีการตั้งรัฐบาล  
ใหม่ โดยเอาคนจากพรรคเอกภาพขึ้นมาเป็นผู้นำ  
เพื่อให้หวังการเมืองระหว่างประเทศยอมรับ อย่าง  
ไรก็ตาม หนทางข้างหน้าของพม่าก็ยังมีมืดมน  
ทหารจะยังคงรักษอำนาจอไว้ได้ยาว แต่ก็จะไม่  
นานเท่ายุคจอมพลสฤษดิ์-ถนอมของไทย ขณะที่  
การปกครองเผด็จการของไทยคือ “ทำให้แข็ง  
แล้วปกครอง” ส่วนของพม่านั้น “ทำให้ไว้  
แล้วปกครอง” มหาวิทยาลัยในพม่าที่ถูกปิดมา  
ตั้งแต่กันยายน 2531 ในปัจจุบันก็ยังไม่ได้เปิดแต่  
อย่างไร

พม่าจะเป็นประชาธิปไตยหรือไม่ก็ไม่สำ-  
คัญต่อโลกตะวันตกและไทยเท่าไร แต่ทรัพยากร  
ธรรมชาติที่สะสมไว้กว่า 40 ปี ทั้งน้ำมัน แร่ธาตุ  
อัญมณี ไม้สัก และประมง เป็นสิ่งที่สำคัญกว่า  
ในแง่ของผู้ที่ได้ประโยชน์ รัฐบาลพม่าที่เป็นเผด็จ  
การจะเอื้ออำนวยประโยชน์ทางเศรษฐกิจให้ไทย  
มากกว่า โดยเฉพาะด้าน ป่าไม้ และ ประมง  
“เราควรสร้างอนุสาวรีย์ให้แก่ผู้ที่ต้องเสีย  
ชีวิตในความน้ำท่วมใหญ่ภาคใต้” ที่ทำให้เรา  
ได้ปิดป่า แต่การที่ไทยแสวงหาประโยชน์จากการ  
ตัดไม้ตามแนวชายแดนในเขตพม่า จะส่งผล  
กระทบอย่างเลวร้ายอย่างมากต่อระบบนิเวศวิทยา  
ทั้งต่อไทยเองและต่อพม่า เพราะระบบนิเวศ-  
วิทยาไม่มีเส้นพรมแดน

ไทยกำลังเป็นสัตว์เศรษฐกิจแบบญี่ปุ่น ที่  
ประเทศรอบ ๆ บ้านจะโกรธเกลียดไทยมากที่สุด  
ส่วนพม่าก็ยังคงอยู่ในคืนเดือนมืดมืดต่อไป

**ขำรงค์ศักดิ์ เพ็ชรเลิศอนันต์**

เก็บความ



## บทความปริทัศน์

# ทาสกับการเปลี่ยนแปลงทางเศรษฐกิจ และสังคม สมัยรัตนโกสินทร์

พ.ศ. 2325 - 2448 \*

ชลดา โกพัฒนา

การรับรู้และการศึกษาเรื่องเกี่ยวกับทาสที่ผ่านมามีค่อนข้างมีลักษณะหยุดนิ่ง ขาดการ  
แสดงออกซึ่งปฏิสัมพันธ์ระหว่างทาสกับสังคมและสถาบันอื่น ๆ ในสังคม เช่น สถาบันทางการเมือง  
การปกครอง สถาบันทางเศรษฐกิจ คงเน้นให้ความสำคัญเพียงด้านใดด้านหนึ่ง ทาสมักถูกมองใน  
ฐานะเป็นข้าเก่าแต่เพียง ตัวต้อย ไม่มีบทบาทมากนักในสังคมและต้องขึ้นอยู่กับเจ้าทาสและนายเงิน  
เป็นสำคัญ จนกระทั่งพระบาทสมเด็จพระจุลจอมเกล้าทรงประกาศเลิกทาส

แท้จริงแล้วทาสมีบทบาทเกี่ยวข้องกับสังคม  
และรัฐอย่างมาก โดยเฉพาะอย่างยิ่งในช่วงเวลา  
ที่มีการเปลี่ยนแปลงทางเศรษฐกิจและสังคม พ.ศ.  
2325 - 2448 อันเป็นช่วงสมัยที่ครอบคลุมทั้งก่อน  
หน้าและหลังการทำสนธิสัญญาเบาริ่งใน พ.ศ.  
2398 การศึกษาโดยเน้นพิจารณาให้ความสำคัญ  
เกี่ยวกับทาสที่สัมพันธ์กับสภาพทางเศรษฐกิจ  
และสังคมนี้ ทำให้เข้าใจถึงการดำรงอยู่  
ของทาสในสังคมอีกรูปแบบหนึ่งที่แตกต่างจาก  
การรับรู้และงานศึกษาเรื่องทาสที่ผ่านมา ในสมัย  
รัตนโกสินทร์ทาสมีการเคลื่อนไหวในลักษณะที่  
ต่างไปจากเดิมคือสัมพันธ์กับการเปลี่ยนแปลง  
ทางเศรษฐกิจและสังคม ฐานะและบทบาทของ  
ทาสเปลี่ยนแปลงไปในทางที่ใกล้เคียงกับไพร่  
และเป็นส่วนหนึ่งของวัฏจักรของทุนและแรงงาน  
ที่สำคัญซึ่งเกิดก่อนการทำสนธิสัญญาเบาริ่ง  
มีผลให้เศรษฐกิจภายในขยายตัว มีการปรับ

เปลี่ยนและเปลี่ยนแปลงของโครงสร้างทางเศรษฐกิจ  
ภายในและระบบการใช้แรงงาน

วิวัฒนาการของระบบทาสในสังคมไทย  
นั้น งานศึกษาโดยทั่วไปมักกล่าวเพียงทาสใน  
สมัยสุโขทัยและขุดถกเถียงว่าสุโขทัยมีทาสหรือไม่  
ซึ่งไม่ช่วยให้เข้าใจเกี่ยวกับทาสสมัยรัตนโกสินทร์  
มากนัก หากมองย้อนไปในอดีตสังคมในบริเวณ  
ประเทศไทยในปัจจุบันนี้ ในราวพุทธศตวรรษที่  
13 - 14 จารึกที่พบในประเทศไทยมีคำว่า  
“ ทาส ” ซึ่งเป็นคำในภาษาสันสกฤต มอญ และ  
เขมร ในระยะต่อมาพบคำว่า “ ชัว ” ซึ่งเป็นคำ  
ในภาษาไตลาว ถ้าพิจารณาตามฐานะหน้าที่  
และบทบาทของทาสและข้าแล้ว เห็นได้ว่าคำทั้ง  
สองคำเป็นคำที่มีความหมายในทำนองเดียวกัน  
และใช้แทนกันได้ หมายถึงบุคคลที่มีฐานะเป็น  
ทรัพย์สินของบุคคลอื่นที่ได้มาโดยการยกให้เป็น  
กรรมสิทธิ์ของผู้อื่น การสงคราม และการซื้อขาย

ส่วนอีกนัยหนึ่งยังมีความหมายในเชิงของการ  
เหยียดคนให้มีฐานะต่ำลง

การควบคุมแรงงานในสังคมระยะเริ่มแรก  
อาศัยการจัดสรรแรงงานในหมู่เครือญาติและ  
การทำสงครามเป็นสำคัญ ในภาวะเช่นนี้ข้าทาส  
จึงเป็นแรงงานพื้นฐานในการผลิตของชุมชน  
ต่อมาเมื่อมีการจัดสรรแรงงานและควบคุมแรง  
งานซับซ้อนขึ้นเพื่อเอื้ออำนวยต่อการรวบรวมคน  
และใช้ประโยชน์จากแรงงานโดยอาศัยระบบมูล  
นาย-ไพร่ซึ่งควบคุมแรงงานตามสังกัด และกำ  
หนดหน้าที่โดยตรงต่อรัฐ ทาสถูกควบคุมจากรัฐ  
ผ่านทางเจ้าทาสเจ้าข้า และถือเป็นทรัพย์สินส่วนบุคคล การควบคุมแรงงานปรากฏเป็นแบบแผน  
ชัดเจนในสมัยอยุธยา สำหรับทาสคือการกำหนด  
ศักดิ์นาของทาสเท่ากับ 5 การกำหนดค่าตัวทาส  
การกำหนดสังกัดของลูกทาสซึ่งมีบิดามารดาต่าง  
ฐานะและสังกัดซึ่งเป็นไพร่หรือทาสฝ่ายทหาร

\* เก็บความจาก ชลดา โกพัฒนา. “ ทาสกับการเปลี่ยนแปลงทางเศรษฐกิจและสังคม พ.ศ. 2325 - 2448 ”  
วิทยานิพนธ์ปริญญาอักษรศาสตรมหาบัณฑิต สาขาวิชาประวัติศาสตร์ จุฬาลงกรณ์มหาวิทยาลัย, 2533.





หรือพลเรือน และกำหนดพันธะที่มีต่อรัฐ แต่ทาสไม่มีหน้าที่โดยตรงต่อรัฐ ทาสไม่ต้องถูกเกณฑ์แรงงานหรือส่วยเช่นเดียวกับไพร่ เว้นแต่ฐานะเดิมของทาสนั้นมาจากไพร่ซึ่งต้องมีหน้าที่โดยตรงต่อรัฐในการส่งส่วยสิ่งของหรือแรงงาน พันธะเดิมจึงยังคงอยู่เช่นเดิม ด้วยเหตุนี้ทาสจึงถือเป็นคนนอกระบบมูลนาย-ไพร่ ทาสเป็นแรงงานอีกประเภทหนึ่งที่ไม่ได้ถูกควบคุมโดยการเกณฑ์แรงงาน แม้ว่ามีความพยายามที่จะควบคุมทาสให้เข้าระบบโดยการกำหนดให้มีสถานะทางสังคมตามคัมคัณินาก็ตาม

ด้วยเหตุนี้ฐานะและบทบาทของไพร่และทาสจึงแตกต่างกัน ทาสไม่ต้องมีหน้าที่โดยตรงต่อรัฐแต่ทาสเป็นทรัพย์สินและเป็นกรรมสิทธิ์ส่วนบุคคลสืบทอดเป็นมรดกได้ ความสัมพันธ์ระหว่างเจ้ากับทาสเข้าไปในลักษณะเรื่องกรรมสิทธิ์เหนือตัวบุคคล ทาสจึงเป็นแรงงานเฉพาะของ

เจ้าทาสนายเงิน การเคลื่อนไหวของทาสในสมัยนี้จึงเป็นไปในลักษณะของการเปลี่ยนฐานะจากทาสหลวงเป็นทาสส่วนบุคคล และจากทาสส่วนบุคคลเป็นทาสของหลวงโดยการพระราชทานและริมราชบาทว์

ในสมัยรัตนโกสินทร์มีมาตรการในการควบคุมคน (แรงงาน) เข้มงวดขึ้น ทาสถูกดึงเข้าสู่ระบบมูลนาย-ไพร่โดยใช้วิธีการลัก และการเกณฑ์ส่วยทั้งส่วยสิ่งของและแรงงาน แต่ต่างกันที่ลักทาสมิได้ลักชื่อกรมเจ้านายหรือมูลนายต้นสังกัด หากแต่เป็นชื่อกรมหรือมูลนายของนายเงินในแง่พันธะของทาสที่มีต่อรัฐ ทาสมีฐานะและบทบาทที่ใกล้เคียงกับไพร่ สำหรับความสัมพันธ์ของทาสกับสมาชิกอื่นในสังคม ทาสมีฐานะและบทบาทในลักษณะใหม่คือ ทาสได้เปลี่ยนฐานะและบทบาทเป็นแรงงานรับจ้าง แหล่งเงินทุนในการประกอบการ และรวมถึงการเป็นผู้ผลิตและ

ประกอบการรายย่อยในบางส่วนด้วย ประเภทของทาสในสมัยนี้จึงมีความหลากหลายขึ้น ได้แก่ ทาสสินไถ่ ทาสเชลย ทาสหลวง ทาสสม และทาสส่วย จำนวนของทาสก็เพิ่มมากขึ้นเพราะมีความต้องการแรงงานเพิ่มมากขึ้นทั้งในภาครัฐและเอกชน และความต้องการจากทาสเองในการขายแรงงาน และเป็นเงินทุนสำหรับทาส หรือนายเงิน

ในช่วง พ.ศ. 2325 - 2398 รัฐต้องเร่งฟื้นฟูและสร้างความมั่นคงและมั่นคงในระบอบแรกตั้งกรุงรัตนโกสินทร์ รัฐใช้มาตรการในการควบคุมกำลังคน ดำเนินการทางการค้า และจัดระบบเจ้าภาษีอากร ประการแรก รัฐเพิ่มประสิทธิภาพในการควบคุมกำลังคนโดยวิธีการเกณฑ์ส่วยและเกณฑ์แรงงาน และกำหนดหน้าที่โดยตรงต่อรัฐ ซึ่งเท่ากับเป็นการขยายฐานะของแรงงานให้กว้างขึ้นกว่าเดิมโดยวิธีการดึงคนเข้าสู่ระบบมูลนาย-ไพร่ และกำหนดให้มีหน้าที่โดยตรงต่อรัฐ ประการต่อมา การค้าซึ่งขยายตัวมากขึ้นในระดับรัฐและเอกชนทั้งการค้าภายในและภายนอกประเทศ การเติบโตของการค้ากับเมืองจีนและในภูมิภาคเดียวกันโดยเฉพาะบริเวณคาบสมุทรมาลายูเมื่ออังกฤษเข้าครอบครองสิงคโปร์และพัฒนาสิงคโปร์เป็นเมืองท่าที่สำคัญในช่วงปลายสมัยรัชกาลที่ 2 เป็นต้นมา เห็นได้ว่าการค้าของเอกชนเข้ามามีบทบาทสำคัญต่อการค้าทั้งภายในและภายนอกประเทศในลักษณะของการค้านอก ระบบสมทบกับรัฐ เอกชนเป็นพ่อค้าคนกลางระหว่างรัฐและราษฎรส่งผลให้ขอบข่ายการค้าขยายไปยังหัวเมืองใกล้เคียง และบริเวณชายแดนทำให้เกิดความต้องการสินค้าและแรงงานในการผลิต ประการสุดท้าย รัฐใช้มาตรการจัดเก็บภาษีอากรโดยให้เจ้าภาษีนายอากรเป็นคนกลางในการติดต่อระหว่างรัฐกับราษฎรผู้ผลิต เท่ากับเป็นตัวการกระตุ้นให้เกิดการเร่งการผลิตและนำ

สินค้าจากแหล่งผลิตสู่ตลาด รวมทั้งทำให้เกิดการแพร่หลายของเงินตรา ทั้งนี้เพราะเจ้าภาชี นายอากรมักเป็นพ่อค้า-นายทุนผู้ประกอบการ และนายทุนเงินกู้ด้วย

ภาวะดังกล่าวทำให้เกิดการขยายตัวของเศรษฐกิจเพื่อการค้าเป็นการผลิตเพื่อการขาย มีการขยายตัวทางการผลิตเกิดเมื่อมีความต้องการสินค้าบางชนิดสูงขึ้น อ้อย ข้าว ยาสูบ พริกไทย ดีบุก เป็นต้น รวมทั้งการขยายตัวเงินทุนผู้ประกอบการ และผู้ผลิตทั้งในระดับรัฐและเอกชน เช่น เจ้านาย ขุนนาง ราษฎรชาวไทย ชาวจีน ที่นำสิ่งเกิดคือขุนนางระดับล่างและราษฎรเริ่มเปลี่ยนฐานะเป็นคนมั่งมีที่เรียกว่า “ กุฎุมพี ”

ในการนี้ก่อให้เกิดความต้องการแรงงาน และเงินทุนในการผลิตและประกอบการ ความต้องการที่มากขึ้นนี้ทำให้เกิดการว่าจ้างแรงงานนอกเหนือจากการใช้แรงงานเกณฑ์ตามระบบควบคุมแบบเดิม ดังนั้นจึงมีทั้งแรงงานรับจ้าง และแรงงานเกณฑ์ซึ่งค่อยๆ แปรสภาพมาเป็นแรงงานรับจ้าง นอกจากนี้ยังทำให้เกิดการแสวงหาทุนมาใช้ในการประกอบการและการผลิตเงื่อนไขเกี่ยวกับความต้องการแรงงานและเงินทุนเป็นปฏิสัมพันธ์โดยตรงกับจำนวนทาส โดยเฉพาะทาสที่สามารถไถ่ตัวจากนายเงิน บทบาทและฐานะของทาสจึงเริ่มเปลี่ยนไป ทาสเป็นแรงงานในการผลิตให้กับรัฐและเอกชน และเป็นแหล่งเงินทุนในการผลิตเพราะเงินค่าตัวทาสกลายเป็นเงินทุนในการประกอบการ

บทบาทและฐานะของทาสในฐานะแรงงาน ทาสเป็นแรงงานของรัฐที่สำคัญเช่นเดียวกับไพร่ ทาสถูกเกณฑ์แรงงานและส่วย โดยเฉพาะอย่างยิ่งสมัยที่มีความต้องการผลผลิตและเงินเพื่อเป็นสินค้าและเงินทุน ในสมัยรัชกาลที่ 3 อัตราการเกณฑ์ส่วยและแรงงานของทาสอยู่ในอัตราที่ใกล้เคียงหรือเท่ากับไพร่ ทำให้รัฐได้ผลประโยชน์จากทาสทั้งในรูปของผลผลิตแรงงานหรือเงิน ทาสจึงถือได้ว่าเป็นองค์ประกอบด้านแรงงานที่มีบทบาทสำคัญในการเสริมแรงงานไพร่

ทาสในฐานะแรงงานของเอกชน มีปัจจัยหลายประการส่งเสริมให้ทาสแปรสภาพเป็นแรงงานรับจ้างของเอกชน ประการแรก การอพยพเข้ามาของแรงงานจีนเป็นแรงงานอิสระในสังคมไทย ได้สร้างแบบอย่าง ทำให้ระบบทาสปรับเปลี่ยนไปในลักษณะของการใช้แรงงานรับจ้างเช่นกัน คือ มีเงินค่าจ้างแทนค่าตัวทาสก็คือค่าจ้างนั่นเอง จึงปรากฏว่าราคาตัวทาสสูงขึ้นกว่าราคาซึ่งกำหนดรับกฎหมาย ทาสจึงนิยมมาเป็นแรงงานรับจ้างเพื่อได้เงินมาใช้ไถ่ค่าตัว ประการที่สอง ช่องว่างในระบบมูลนายไพร่ซึ่งมูลนายมีโอกาสในการใช้แรงงานไพร่ลดน้อยลงเพราะรัฐเปิดโอกาสให้ไพร่มีอิสระมากขึ้นและมีการหลบหนีของไพร่ออกจากระบบ ทำให้มูลนายหันมาใช้แรงงานทาสเพิ่มขึ้น ประการที่สาม ทาสมีโอกาสในการเคลื่อนย้ายได้มากกว่าราษฎรอื่นๆ เพราะการขยายตัวไถ่ตัว การขอกุดดอก และการหลบหนีจากนายเงิน ทำให้ทาสสามารถมาเป็นแรงงานหรือทำมาหากินหรือไปประกอบการในอาณาบริเวณต่างๆ โดยเฉพาะในบริเวณที่มีการเจริญเติบโตทางเศรษฐกิจ เช่น เขตลุ่มแม่น้ำเจ้าพระยา เขตหัวเมืองชายทะเลด้านตะวันออก เป็นต้น ประการสุดท้าย ระบบเจ้าภาชี นายอากรมีส่วนทำให้แรงงานเกณฑ์แปรสภาพมาเป็นแรงงานรับจ้าง คือ การเปลี่ยนจากการเก็บส่วยมาเป็นการผูกขาดภาษีและเร่งให้ราษฎรทำการผลิตเพื่อนำออกขายโดยราษฎรได้รับเงินตราเป็นการตอบแทนจึงเห็นได้ว่าโอกาสต่างๆ ที่เปิดให้กับทาสทำให้ทาสไถ่ตัวจากนายเงินหรือหนีนายเงินไปเป็นแรงงานรับจ้าง ในบางกรณีนายเงินใช้ทาสเป็นแรงงานหรือใช้ให้ไปเป็นแรงงานรับจ้าง ทาสจึงเปรียบเสมือนแรงงานอิสระในระดับหนึ่ง

ทาสในฐานะแหล่งเงินทุน ทาสเป็นแหล่งเงินทุนของนายเงินและของตนเอง การซื้อ-ขายทาสในสมัยนี้ค่าตัวของทาสสูงขึ้นกว่าเดิมถึงสามเท่า การซื้อขายทาสจึงเป็นวิธีการหนึ่งของการได้เงินมาใช้ในการลงทุน ซึ่งปรากฏในลักษณะของ





การนำเงินไปลงทุนในภาคเกษตรกรรม การประกอบกรายย่อยและผูกขาดภาษี ทาสจึงเป็นแหล่งเงินทุนที่สำคัญ นอกจากนี้ในบางกรณีทาสมีโอกาสเป็นผู้ผลิตและประกอบการเอง ทาสจึงกลายเป็นส่วนหนึ่งของวัฏจักรการหมุนเวียนของทุนและแรงงาน

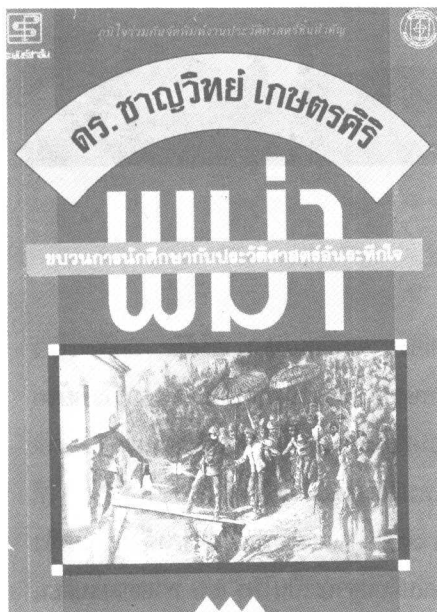
จะเห็นได้ว่าการเปลี่ยนแปลงฐานะและบทบาทของทาสเกี่ยวข้องกับเปลี่ยนแปลงทางเศรษฐกิจและสังคมอย่างมาก ฐานะของไพร่และทาสไม่ต่างกันนักโดยเฉพาะในสายตาของรัฐ รัฐได้เปลี่ยนกฎเกณฑ์ในการควบคุมและใช้ประโยชน์จากทาส เปิดโอกาสให้ทาสเช่นเดียวกับราษฎรอื่นๆ ในสังคม อีกทั้งทาสยังมีโอกาสเป็นแรงงาน ผู้ประกอบการแหล่งเงินทุน ฐานะของทาสจึงแปรสภาพเข้าสู่วัฏจักรของทุนและแรงงาน และเป็นอิสระในที่สุด

สภาพการณ์เหล่านี้เกิดขึ้นตั้งแต่ก่อนการทำสนธิสัญญาเบาริง และยิ่งปรากฏผลชัดเจนหลังการทำสนธิสัญญาฉบับนี้ เมื่อฐานะและบท

บาทของทาสเปลี่ยนไป ทาสได้มีการเคลื่อนไหวในลักษณะที่ต่างไปจากเดิม เกิดการโยกย้ายเคลื่อนที่ของทาสเพื่อมาเป็นแรงงานและเงินทุน มีการเปลี่ยนฐานะเกิดขึ้นจากการเปิดโอกาสให้กับทาสของรัฐและความพร้อมของตัวทาสเองจึงมีทาสเปลี่ยนฐานะเป็นไพร่ เช่น ทาสชเลยเปลี่ยนฐานะเป็นไพร่ข้าววัดหรือทหาร มีการปฏิกรรองทุกข์ขอไถ่ตัวหรือเปลี่ยนนายเงิน รัฐได้เปลี่ยนแปลงกฎเกณฑ์ของรัฐ เช่น การกำหนดกฎเกณฑ์ในการขายตัวของทาสให้มีระเบียบแบบแผนขึ้น การลดอัตราดอกเบี้ยเงินค่าตัว นั่นคือระบบทาสได้สลายตัวอย่างค่อยเป็นค่อยไปอันเนื่องมาจากการเปลี่ยนแปลงทางเศรษฐกิจและสังคม รัฐได้ปรับเปลี่ยนกฎเกณฑ์ให้สอดคล้องกับสภาวะการณที่เกิดขึ้น จนกระทั่งมีการเลิกทาสอย่างเป็นทางการในรัชสมัยพระบาทสมเด็จพระจุลจอมเกล้าเจ้าอยู่หัว

## แนะนำหนังสือ

# พม่า ขบวนการนักศึกษากับประวัติศาสตร์ อันระทึกใจ



ชาตวิทย์ เกษตรศิริ แต่ง

มูลนิธิโครงการตำราสังคมศาสตร์และมนุษยศาสตร์

ร่วมกับ สำนักพิมพ์ ประพันธ์สาส์น

2533 166 หน้า ราคา 60 บาท

สำหรับผู้ที่สนใจศึกษาเกี่ยวกับประเทศพม่าแล้ว คงไม่สามารถมองข้ามงานเขียนชิ้นสำคัญนี้ไปได้ ดร. ชาตวิทย์ เกษตรศิริ เขียนงานชิ้นนี้ออกมาเพื่อเป็นการปูพื้นฐานความรู้ทางประวัติศาสตร์และขบวนการนักศึกษาของพม่า และในฐานะที่ ดร. ชาตวิทย์ เป็นนักประวัติศาสตร์ อีกทั้งยังเป็นผู้ทำการศึกษาเกี่ยวกับพม่ามาอย่างต่อเนื่องจึงเป็นสิ่งที่รับรองคุณภาพของงานเขียนชิ้นนี้ได้ในระดับหนึ่ง

หากจะมองในส่วนของคนไทยแล้ว ในปัจจุบันคนไทยรู้จักประเทศพม่าเพียงในฐานะของประเทศเพื่อนบ้านและการที่มีประวัติศาสตร์ร่วมกันอยู่บ้างเท่านั้น เรารู้จักพม่าเพียงเพราะเหตุสำคัญในประวัติศาสตร์คือการเสียกรุงศรีอยุธยาให้พม่าถึง 2 ครั้ง นอกจากนั้นแล้วดูเหมือนว่าภาพพม่าทั้งในทางประวัติศาสตร์และสภาพในปัจจุบันเป็นสิ่งที่มืดมน และเป็นปริศนา



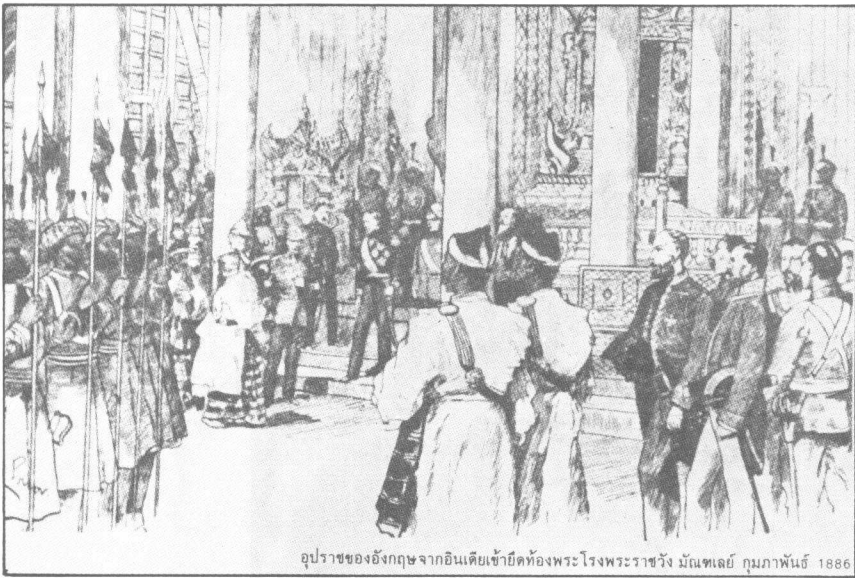
กษัตริย์และราชินีองค์สุดท้ายของพม่า จากซ้ายไปขวา พระน้องนางของศุภยลัต องค์กรกลางคือ พระนางศุภยลัต และชาวสวด พระเจ้าอีมอ ภาพเขียนเมื่อประมาณกลางปี 1885 อุปราชของอังกฤษ จากอินเดียเข้ายึดห้องพระโรงพระราชวังมัณฑเลย์ กุมภาพันธ์ 1886

สำหรับคนไทย ที่เป็นเช่นนี้สาเหตุอาจจะมาจาก เมื่อการเข้ามาของจักรวรรดินิยมตะวันตกและการเข้ายึดครองพม่าโดยอังกฤษนั้นได้ทำให้ความสัมพันธ์ระหว่างพม่ากับไทย (รวมทั้งประเทศเพื่อนบ้านอื่น ๆ) ที่เคยมีมาแต่เดิมทั้งในแง่การเมือง สังคม เศรษฐกิจ วัฒนธรรมและสงครามต้องยุติลง เราจะพบว่าความรับรู้ของเราก็ที่มีต่อประเทศเพื่อนบ้านซึ่งรวมทั้งพม่าด้วยนั้นมีน้อยกว่าความรู้ที่เรามีต่ออังกฤษหรืออเมริกาเสียอีก ทั้งประเทศไทยและประเทศพม่าต่างก็ได้ผ่านการเปลี่ยนแปลงและมีพัฒนาการทั้งในส่วน

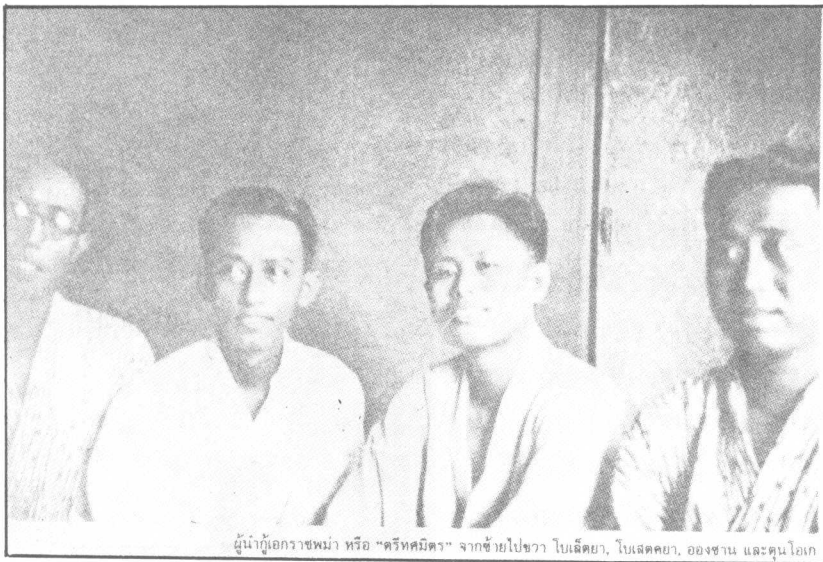
ที่เหมือนกันและแตกต่างกัน และในสภาพปัจจุบัน ความจำเป็นที่ต้องรู้จักประเทศเพื่อนบ้านประเทศนี้เป็นสิ่งที่ไม่สามารถหลีกเลี่ยงได้ ทั้งนี้เนื่องมาจากความสัมพันธ์ที่เริ่มใกล้ชิดกันมากขึ้นทั้งในแง่เศรษฐกิจและการเมือง ยิ่งปรากฏการณ์ที่เกิดขึ้นในปัจจุบันระหว่างไทยและพม่ามีแนวโน้มที่จะออกมาในรูปแบบที่ไทยและคนบางกลุ่มในพม่าร่วมมือกันถือประโยชน์จากความมั่งคั่งทางทรัพยากรธรรมชาติของพม่าด้วยแล้ว จึงยังเป็นสิ่งที่จำเป็นมากขึ้นที่จะต้องมึงานทางวิชาการที่เสนอทัศนะที่ต่างออกไปจากการพิจารณาว่าพม่า

เป็นเพียงแหล่งผลประโยชน์ทางเศรษฐกิจที่นายทุนไทยจะเข้าไปถือประโยชน์แต่เพียงประการเดียว เพราะอย่างน้อยที่สุด การเข้าใจพม่าจากทัศนะอื่นอาจจะช่วยทำให้เกิดความยับยั้งชั่งใจสำหรับการกระทำในปัจจุบันที่ไม่ก่อปัญหายุ่งยากให้เกิดขึ้นในอนาคต

ผลงานทางวิชาการเล่มนี้จึงอาจจะกล่าวได้ว่าเป็นหนังสือที่ทั้งพยายามจะขยายพรมแดนแห่งความรู้ที่เรามีต่อพม่าและพยายามสร้างความเข้าใจประเทศพม่าจากทัศนะที่ทั้งเคารพและเห็นใจต่อประสพการณ์ที่ยิ่งใหญ่ และประสพ



อุปราชของอังกฤษจากอินเดียเข้าเฝ้าทูลละอองพระบาทของพระเจ้ากรุงศรีอยุธยา 1886



ผู้นำผู้ก่อการพม่า หรือ "คริสตมิตร" จากซ้ายไปขวา โบเลตยา, โบเลตคยา, อองซาน และตุนอ็อก



มินโกนาย นักศึกษาผู้นำการประท้วงเพื่อประชาธิปไตย 1988 (ถูกจับติดคุกหลังการรัฐประหารของชอหม่อง)

การณ์ที่เจ็บปวดของพม่า โดยผ่านการศึกษาถึงประวัติศาสตร์อันยาวนานของประเทศพม่าทั้งในแง่มุมมองทางประวัติศาสตร์การสร้างบ้านแปงเมือง ความเจริญทางวัฒนธรรมของอารยธรรมต่าง ๆ ที่ได้ผ่านเข้ามาบนผืนแผ่นดินของพม่า วัฒนธรรม การทางสังคมจากสังคมที่มีพลเมืองน้อยมาสู่การเป็น Plural Society คือสังคม ที่มีคนหลายเชื้อชาติ และบอกกล่าวถึงการเปลี่ยนแปลงทางเศรษฐกิจและการเมืองที่มีมาในสมัยต่าง ๆ ตลอดจนได้เป็นเอกสารที่ได้บันทึกประวัติศาสตร์การต่อสู้เรียกร้องของขบวนการนักศึกษา พระสงฆ์ และประชาชนชาวพม่าในยุคต่าง ๆ

กล่าวในแง่วิธีการเขียนหนังสือเล่มนี้ ดร. ชาญวิทย์ได้ใช้เทคนิคการเขียนซึ่งสามารถสื่อให้ผู้อ่านซึ่งเป็นคนไทยได้เข้าใจง่ายขึ้นโดย ดร. ชาญวิทย์ จะเปรียบเทียบประวัติศาสตร์ของพม่ากับของไทย (และประเทศต่าง ๆ ในเอเชียตะวันออกเฉียงใต้) อยู่อย่างต่อเนื่องทั้งนี้เพื่อให้คนไทยนึกภาพออกว่าในช่วงนั้น ๆ ในประเทศพม่ามีเหตุการณ์อะไรเกิดขึ้นบ้าง และมีความเหมือนหรือแตกต่างจากเหตุการณ์ของประเทศไทยในสมัยเดียวกันอย่างไร เช่น เปรียบเทียบประวัติศาสตร์พม่าสมัยโบราณที่มีการใช้แรงงานของประชาชนแก่กษัตริย์ซึ่งเหมือนกับของไทย ขบถชาวนาซึ่งเป็นการลุกฮือของชาวนาพม่าทั่วประเทศในสมัยอาณาจักรมอญอังกฤษ คือขบถชายาซาน เปรียบได้กับการลุกฮือของชาวนา ไทยในสมัยรัชกาลที่ 5 ที่ชื่อว่า กบฏผีบุญ และการเปรียบเทียบขบวนการนักศึกษาของไทยกับของพม่าถึงระบบการจัดตั้งองค์กร ลักษณะการก่อการประท้วง และเหตุการณ์ของการประท้วงวันที่ 8 สิงหาคม และ 8 กันยายน 2531 เปรียบกับเหตุการณ์ 14 ตุลาคม 2516 และ 6 ตุลาคม 2519 เป็นต้น

ดร. ชาญวิทย์ได้มีการเปรียบเทียบและมีมุมมองในการเปรียบเทียบประวัติศาสตร์ของประเทศพม่าและของประเทศไทยโดยเฉพาะอย่างยิ่งในเรื่องขบวนการนักศึกษาอย่างน่าสนใจ และ





สารานุกรม ชุด

# นักวิทยาศาสตร์รุ่นเยาว์



สร้างสรรค์แนวความคิดทางวิทยาศาสตร์ให้กับบุตรหลานของท่าน  
เพลิดเพลินกับเรื่องราวและภาพประกอบที่สวยงาม  
บนกระดาษอาร์ตคุณภาพดี

ด้วยความร่วมมือของ  
ไทยวัฒนาพานิช - อ็อกซ์ฟอร์ด

รายชื่อหนังสือในชุดนี้ประกอบด้วย

- |                   |                      |                 |                      |
|-------------------|----------------------|-----------------|----------------------|
| 1. นก             | 4. เมล็ดพืช          | 7. น้ำ          | 10. แม่เหล็กและไฟฟ้า |
| 2. ดอกไม้         | 5. สัตว์เล็ก ๆ ในสวน | 8. อากาศ        | 11. แสง สี           |
| 3. ทะเลและชายฝั่ง | 6. ดินไม้            | 9. หิน ดิน ทราย | 12. ความร้อน         |

จัดจำหน่ายโดย



บริษัทสำนักพิมพ์ไทยวัฒนาพานิช จำกัด

599 ถนนมิตรจิต กรุงเทพมหานคร 10100 โทร. 2210111-5, 2217147-9

เทเล็กซ์ 72303 - THAIWAT TH., โทรสาร (FAX) 2256589