

รายงานสรุปผลการขุดแต่งโบราณสถาน

โครงการ ปรับปรุงถนนศรีสรรเพชญ์ ถนนนเรศวร ถนนเหล็ก
ขุดแต่งออกแบบเพื่อการบูรณะโบราณสถานป้อมหอราชคฤห์
สัญญาเลขที่ 3/2543

โดย
ทางหุ้นส่วนจำกัดสุรศักดิ์ก่อสร้าง

รายงานสรุปผลการขุดแต่งโบราณสถาน

โครงการ ปรับปรุงถนนศรีสรรเพชญ์ ถนนนเรศวร ถนนเหล็ก
ขุดแต่งออกแบบเพื่อการบูรณะโบราณสถานป้อมทอราชคฤห์
สัญญาเลขที่ 3/2543

โดย

ห้างหุ้นส่วนจำกัดสุรศักดิ์ก่อสร้าง

อธิบดีกรมการจาก
อุทยานประวัติศาสตร์พระนครศรีอยุธยา

29 ธ.ค. 2551

โครงการ ปรับปรุงถนนศรีสรรเพชญ์ ถนนนเรศวร ถนนเหล็ก
จุดแต่งออกแบบเพื่อการบูรณะโบราณสถานป้อมหอราชคฤห์
สัญญาเลขที่ 3/2543

1.ผลจากการดำเนินการจุดแต่ง

จากการดำเนินงาน โบราณคดีภายใต้โครงการปรับปรุงและพัฒนาาระบบสาธารณูปโภคสาธารณูปการ ถนนศรีสรรเพชญ์ และถนนนเรศวร ทางห้างหุ้นส่วนจำกัดสุรศักดิ์ก่อสร้างได้เริ่มดำเนินการตั้งแต่วันที่ 12 กันยายน 2541 ผลที่ได้รับจากการดำเนินการจุดแต่ง มีรายละเอียดดังนี้

1.1 ถนนนเรศวร

1.1.1 จุดแต่งเพื่อตรวจหาแนวถนนเจ้าพรหม บริเวณถนนนเรศวรด้านทิศใต้ของวัดราช
บูรณะ (หลุมจุดแต่งที่ 1)

ดำเนินการจุดแต่งบริเวณไหล่ทางและบนผิวจราจรด้านทิศเหนือของถนนนเรศวรหนึ่งช่อง
ทาง

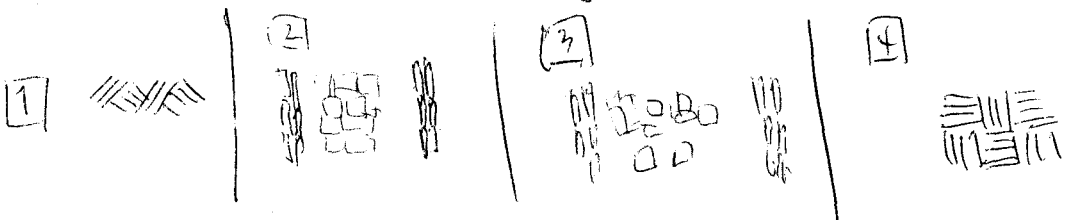
จากการดำเนินการจุดแต่งไม่พบแนวถนนโบราณ ทางด้านทิศใต้ของหลุมจุดแต่งพบกอง
อิฐหักไม่เป็นระเบียบ ลักษณะของดินบริเวณกองอิฐหักจะเหนียวแข็ง สีออกดำคล้ำมากกว่าดินบริเวณอื่น ได้ทำ
การขุดทดสอบบริเวณกองอิฐ(Cross section) เพื่อตรวจดูลักษณะการวางตัวของอิฐให้ชัดเจนมากขึ้น พบว่ากองอิฐ
หนาที่พบทับถมหนาประมาณ 45 เซนติเมตร ไม่พบชั้นอิฐที่เรียงเป็นระเบียบ เมื่อหมุดชั้นอิฐหักดินเปลี่ยนเป็นดิน
เหนียว มีจุดประสีเหลืองปริมาณค่อนข้างมาก

1.1.2 จุดแต่งเพื่อตรวจหาแนวถนนเจ้าพรหม บริเวณถนนนเรศวรด้านทิศเหนือของวัด
มหาธาตุ (หลุมจุดแต่งที่ 2)

ดำเนินการจุดแต่งบริเวณไหล่ทางและบนผิวจราจรด้านทิศใต้ของถนนนเรศวรหนึ่งช่องทาง
จากการจุดแต่งพบแนวถนนอิฐโบราณ ที่มีการก่อสร้างซ้อนทับกันหลายครั้ง(ภาพถ่ายที่
1,2,3) จึงได้ทำการขุดทดสอบโดยการรื้อแนวพื้นถนนอิฐที่พบบริเวณซีกด้านตะวันออกของหลุมจุดแต่งออกบาง
ส่วน เพื่อตรวจดูร่องรอยหลักฐานของแนวถนนอิฐในสมัยก่อนหน้าให้ชัดเจน รายละเอียดของแนวถนนอิฐที่พบมี
ดังนี้

ชั้นฐานรากก่อนการสร้างถนนอิฐ เป็นชั้นดินเหนียว แข็ง มีจุดประสีเหลืองประปนค่อนข้าง
มาก ถัดมาเป็นชั้นดินร่วนละเอียด มีเศษเปลือกหอยแครง, หอยขมจำนวนมาก พบเศษภาชนะดินเผา กระเบื้อง
มุงหลังคาปะปน

ถัดขึ้นมาเป็นถนนสมัยการก่อสร้างครั้งที่ 1 (ภาพถ่ายที่ 3) พบต่ำกว่าระดับผิวถนนปัจจุบัน
ประมาณ 50-60 เซนติเมตร ในการก่อสร้างใช้อิฐขนาด ยาว 28 หนา 2-3 เซนติเมตร วางเรียงตะแคงเป็นลายสลับ
सान โดยแต่ละซึกใช้อิฐประมาณ 7 ก้อน พบขอบของถนนอิฐด้านทิศใต้ ลักษณะในการก่อสร้างขอบถนนใช้อิฐ
ขนาดเดียวกันวางเรียงหนาประมาณ 5 ก้อน ขนานไปกับแนวถนนอิฐ สภาพของแนวถนนสมัยที่ 1 ค่อนข้าง
สมบูรณ์



ถัดขึ้นมาเป็นถนนสมัยการก่อสร้างครั้งที่ 2 (ภาพถ่ายที่ 3) เป็นการก่อสร้างแนวถนนออกไปด้านข้าง(ด้านทิศใต้) ประมาณ 2 เมตร โดยยกระดับสูงขึ้นจากถนนสมัยที่ 1 ขึ้นมาประมาณ 10-15 เซนติเมตร การก่อสร้างใช้อิฐขนาด กว้าง 16 ยาว 25 หนา 3-5 เซนติเมตร ขอบโบราณสถานที่ก่อสร้างในครั้งนี้ใช้อิฐวางคั้งเรียงหนา 2 ก้อนเรียงต่อกันเป็นแนวสองแนวขนานกัน แล้วใช้อิฐหักครึ่งก้อนวางนอนเรียงต่อกันเป็นพื้น โบราณสถานในส่วนนี้มีมีความกว้าง 2 เมตร และมีแนวขนานกับถนนอิฐสมัยที่ 1 ด้านทิศเหนือของแนวอิฐส่วนนี้วางซ้อนอยู่บนแนวถนนอิฐสมัยที่ 1 โดยล้ำเข้าไปจากขอบของถนนสมัยที่ 1 ประมาณ 25 เซนติเมตร ได้แนวดังกล่าวพบกระเบื้องมุงหลัง เศษอิฐหัก เศษภาชนะดินเผา และเศษเปลือกหอย

ถัดขึ้นมาเป็นถนนสมัยการก่อสร้างครั้งที่ 3 (ภาพถ่ายที่ 1,3) พบชั้นอิฐที่แน่นำงานเป็อยยู่หนาประมาณ 3-5 เซนติเมตร ทับด้วยชั้นทรายละเอียดหนาประมาณ 3-5 เซนติเมตร สันนิษฐานว่าน่าจะเป็นชั้นที่ถมปรับพื้นที่ ด้านบนใช้เศษอิฐหักไม่ได้ขนาดปูเรียงกันเป็นแนวนอนซ้อนทับกัน 3 ชั้น ถนนในการก่อสร้างครั้งที่ 3 นี้ ปูซ้อนทับบนถนนในการก่อสร้างครั้งที่ 1,2 ทั้งสองสมัย ไม่ทราบขอบเขตที่ชัดเจนของถนนในการก่อสร้างครั้งนี้ สภาพของถนนถูกทำลายไม่ทราบตำแหน่งขอบถนนที่ชัดเจน แนวโบราณสถานนี้สันนิษฐานได้ 2 กรณีคือ อาจใช้เป็นพื้นถนนหรืออาจจะเป็นส่วนฐานรากของแนวถนนในสมัยที่ 4

ถนนสมัยการก่อสร้างครั้งที่ 4 (ภาพถ่ายที่ 1,2,3)พบชั้นทรายละเอียดถมหนาประมาณ 5 เซนติเมตร ใช้ในการปรับพื้นที่ก่อนจะใช้อิฐขนาดกว้าง 15 ยาว 32 หนา 5-6 เซนติเมตร ปูตะแคงลายสลับสานสภาพของแนวถนนสมัยนี้ถูกรบกวนค่อนข้างมาก ทางด้านใต้ถูกทำลายพบเป็นเศษอิฐหักจำนวนมาก ส่วนด้านทิศเหนือยาวต่อเนื่องเข้าไปในพื้นที่ผิวดินปัจจุบัน ทำให้ไม่สามารถทราบถึงขอบเขตที่ชัดเจนของแนวถนนสมัยนี้ได้

จากหลักฐานโบราณสถานที่ขุดพบ สันนิษฐานว่าแนวถนนที่พบนี้เป็นแนวถนนเข้าพรหม

1.1.3 ขุดแต่งสะพานโบราณ (ไม่ทราบชื่อ) ระหว่างวัดชุมแสงกับวัดหลังคาขาว △ ③ (หลุมขุดแต่งที่ 3)

สามารถดำเนินงานขุดแต่งได้เพียงพื้นที่ทางด้านทิศใต้ของถนน และบริเวณช่องทางจรจรด้านทิศใต้ฝั่งวันหลังคาขาว 1 ช่องทาง

ในการขุดแต่งขั้นแรกได้ทำการขุดทดสอบตามแนวตะวันออก-ตะวันตก เลียบผิวดินด้านทิศใต้ เพื่อตรวจสอบดูขอบเขตแนวคลองโบราณและเพื่อกำหนดจุดเพื่อขุดแต่งหาดอม่อสะพานต่อไป

จากการขุดทดสอบพบว่าพื้นที่บริเวณนี้เป็นคลองเก่า ขอบเขตของคลองกว้างประมาณ 24 เมตร มีชั้นอิฐหักปริมาณมากถมทับอยู่บนชั้นดินสีดำล้าซึ่งเป็นก้นคลอง(ภาพถ่ายที่ 4) ในชั้นอิฐหักนี้ยังพบชิ้นส่วนภาชนะดินเผา ชิ้นส่วนกระเบื้องมุงหลังคา ชิ้นส่วนกระเบื้องเชิงชาย และอิฐหน้าจั่ว ซึ่งที่มาของชั้นอิฐหักนี้ยังไม่ทราบแน่ชัด แต่อาจเป็นไปได้ว่าหากมีสะพานที่ก่อด้วยอิฐอยู่เดิมในบริเวณนี้ ชั้นอิฐหักดังกล่าวอาจเป็นส่วนของสะพานที่หักพังลงมา หรืออาจเป็นไปได้ว่ามีการนำเอาซากอิฐหักพังจากบริเวณอื่นมาถมคลองเพื่อปรับพื้นที่บริเวณนี้ หรืออาจเป็นไปได้ร่วมกันทั้ง 2 กรณี

แล้วจึงได้ทำการขุดแต่งเพื่อตรวจหาดอม่อสะพานตามแนวเหนือ-ใต้ โดยขุดพื้นผิวดินจรจรด้านทิศใต้ฝั่งวัดหลังคาขาวออก 1 ช่องทาง


จากการขุดแต่ง เมื่อขุดลึกลงไปประมาณ 2 เมตร พบแนวอิฐก่อขนาดกว้าง 1 เมตร แนวอิฐที่พบยาว(ตามแนวเหนือ-ใต้) ผ่านเข้าไปบริเวณผิวดินจรจรด้านทิศเหนือซึ่งยังไม่ได้ดำเนินการขุดแต่ง วัดความ

ยาวของแนวอิฐเท่าที่พบได้ 6.90 เมตร พบเสาไม้ขนาดเส้นผ่าศูนย์กลางประมาณ 15 เซนติเมตร จำนวน 6 ต้น ปักเรียงอยู่ทางด้านทิศตะวันตกติดกับแนวอิฐ และพบเสาไม้อีก 2 ต้น ขนาดเส้นผ่าศูนย์กลางประมาณ 12-14 เซนติเมตร บริเวณมุมด้านทิศตะวันตกเฉียงเหนือของแนวอิฐ(ภาพถ่ายที่ 5)

จากหลักฐานที่พบ สันนิษฐานว่าแนวโบราณสถานที่พบน่าจะเป็นส่วนของฐานรากตอม่อสะพานในสมัยอยุธยา

1.1.4 จุดแต่งเพื่อตรวจหาแนวถนนตลาดเจ้าพรหม บริเวณฝั่งตรงข้ามโรงเรียนธรรมิกราชวิทยา (หลุมจุดแต่งที่4)

จากการขุดแต่งบริเวณพื้นที่ฝั่งตรงข้ามโรงเรียนวัดธรรมิกราชวิทยา พบพื้นปูอิฐตะแคงลายสลับสามทแยง ลักษณะเหมือนกับพื้นอิฐที่พบจากการขุดแต่งแนวกำแพงพระราชวังบริเวณโรงเรียนวัดธรรมิกราชวิทยา สภาพของพื้นปูอิฐที่พบขาดหายไปบางส่วน แนวพื้นอิฐที่พบนี้ยังคงปูต่อเนื่องไปทางทิศตะวันออกและด้านตะวันตก ทางทิศเหนือพื้นอิฐทรุดตัวและขาดหายไป ส่วนทางด้านทิศใต้แนวพื้นอิฐขาดหายไปเช่นกัน ไม่ปรากฏขอบเขตที่ชัดเจนของพื้นอิฐที่พบ (ภาพถ่ายที่ 9)

จากการที่พบพื้นปูอิฐตะแคงในบริเวณที่ห่างออกมาจากแนวกำแพงพระราชวัง ถึง 54 เมตร ดังนั้นแนวพื้นปูอิฐตะแคงที่พบนี้จึงน่าจะเป็นแนวถนนตลาดเจ้าพรหมนั่นเอง 

1.1.5 จุดแต่งแนวกำแพงและป้อมปืนโบราณบริเวณโรงเรียนวัดธรรมิกราชวิทยา (หลุมจุดแต่งที่5)

สามารถดำเนินงานขุดแต่งได้บริเวณสองฝั่งถนนนครสวรรค์เท่านั้น

จากการขุดแต่งพื้นที่ฝั่งด้านทิศใต้ของถนนนครสวรรค์ พบว่าบริเวณด้านทิศตะวันออกของกำแพงพระราชวัง(ด้านนอกของกำแพงพระราชวัง) พบพื้นปูอิฐเรียบไปกับแนวกำแพง ลักษณะการปูอิฐจะวางอิฐตะแคง ปูสลับกันเป็นลายสลับสามทแยง ขนาดของอิฐที่ใช้ในการก่อ กว้าง 16 ยาว 30 หนา 6 เซนติเมตร (ภาพถ่ายที่6) สันนิษฐานว่าแนวอิฐปูตะแคงที่พบนี้ น่าจะเป็นถนนอิฐเรียบกำแพงพระราชวังด้านทิศตะวันออก ห่างจากแนวกำแพงพระราชวังมาทางด้านทิศตะวันออกมาทางด้านทิศตะวันออก ประมาณ 9 เมตร พบว่ามีารเรียงอิฐตะแคง วางเป็นแนวตามทิศเหนือ-ใต้ (ภาพถ่ายที่7) แนวอิฐที่พบนี้อาจจะเป็นแนวขอบเขตของถนนเรียบกำแพงพระราชวัง

พื้นที่บริเวณนี้ยังคงพบพื้นอิฐปูตะแคงสานกันลายสลับสามทแยง ต่อเนื่องมาจากแนวอิฐที่สันนิษฐานว่าเป็นแนวขอบของถนนเรียบกำแพงพระราชวังออกไปทางด้านทิศตะวันออกอีก 8.5 เมตร ประกอบกับพบลักษณะการเรียงอิฐตามแนวเหนือ-ใต้ คล้ายเป็นการแบ่งขอบเขตของพื้นปูอิฐตะแคงส่วนที่เป็นถนนเรียบกำแพงพระราชวังกับพื้นปูอิฐตะแคงส่วนที่ต่อเนื่องไปทางตะวันออกซึ่งสันนิษฐานว่าอาจจะเป็นแนวถนนตลาดเจ้าพรหมก็เป็นได้ สภาพของแนวอิฐโดยเฉพาะขอบด้านทิศใต้พังทลายทำให้ไม่สามารถทราบขอบเขตที่ชัดเจนของพื้นปูอิฐส่วนนี้ได้ วัดความกว้าง(ตามแนวเหนือ-ใต้) ของพื้นปูอิฐตะแคงซึ่งจุดพบบริเวณนี้เท่าที่ยังคงปรากฏหลักฐานอยู่ได้ประมาณ 2.2-2.5 เมตร

นอกจากนี้ทางด้านทิศตะวันออกห่างจากกำแพงพระราชวังประมาณ 2.5-3 เมตร พบแนวอิฐก่อตามแนวตามทิศเหนือ-ใต้ ขอบเขตของแนวอิฐทางด้านเหนือต่อเนื่องเข้าไปใต้ผิวถนน ทางด้านทิศใต้แนวอิฐขาดหายไปบางส่วนก่อนที่แนวจะหักเลี้ยวเข้าหาแนวกำแพงพระราชวัง แนวอิฐที่พบนี้ใช้อิฐขนาดใหญ่ในการ

ก่อสร้าง กว้าง 16-17 หน้า 11 เซนติเมตร ก่อเรียงซ้อนทับบนพื้นอิฐปูตะแคงลายสลับสานทแยง(ถนนเลียบบ
กำแพงพระราชวัง) กว้างประมาณ 1.8 เมตร สภาพของแนวดังกล่าวยังคงเหลือร่องรอยปูนฉาบอยู่ค่อนข้างมาก
(ภาพถ่ายที่8) เมื่อพิจารณาจากลักษณะของแนวอิฐที่พบนี้ ประกอบกับหลักฐานพงศาวดารที่กล่าวว่ามีป้อมปืนตรง
เจ้าพรหม ดังนั้นจึงอาจเป็นไปได้ว่าแนวอิฐที่พบนี้จะเป็นส่วนของป้อมปืนตรงกับถนนเจ้าพรหม

ทางด้านทิศตะวันตกของแนวกำแพงพระราชวัง(ด้านในพระราชวัง) ไม่ปรากฏหลักฐาน
ร่องรอยของแนวโบราณสถานแต่อย่างใด

พื้นที่ขุดแต่งด้านทิศเหนือของถนนนเรศวร พบแนวกำแพงพระราชวังต่อเนื่องมาจากแนว
กำแพงส่วนที่มีการขุดแต่งบูรณะแล้ว ทางด้านทิศตะวันออกของแนว(ด้านนอกพระราชวัง) พบพื้นอิฐปูตะแคง
ลายสลับสานทแยงลักษณะเดียวกับที่พบทางด้านทิศใต้ของถนนนเรศวร โดยพบแนวอิฐปูตะแคงต่อเนื่องมาจาก
กำแพงพระราชวัง 10.10 เมตร แล้วพื้นอิฐจึงขาดหายไป พื้นอิฐปูตะแคงที่พบนี้สันนิษฐานว่าน่าจะเป็นแนวถนน
เลียบบกำแพงพระราชวัง และอาจมีบางส่วนที่เป็นส่วนของถนนเจ้าพรหม

ทางด้านทิศตะวันออก ถัดจากบริเวณที่พื้นอิฐปูตะแคงขาดหายไป พบแนวอิฐเรียงลักษณะ
เป็นวงกลม เส้นผ่าศูนย์กลางประมาณ 1.25 เมตร การก่อจะใช้อิฐหักก่อเรียงซ้อนทับกัน 2-3 ชั้น ไม่ทราบหน้าที่
ใช้งานที่ชัดเจนของแนวอิฐเรียงเป็นวงกลมนี้

พื้นที่ด้านทิศตะวันตกของกำแพงพระราชวัง(ด้านในกำแพงวัง) พบว่ามีการใช้อิฐหักวาง
เรียงเป็นกรอบสี่เหลี่ยมก่อซ้อนอยู่บนกองอิฐหัก พบจำนวน 3 กรอบ ขนาดกว้างประมาณ 1-1.5 เมตร วางเรียงกัน
ตามแนวเหนือ-ใต้ ไม่ทราบหน้าที่ใช้งานที่ชัดเจนของแนวอิฐทั้ง 3 แนว

จากการดำเนินงานพบพื้นอิฐซึ่งมีความเป็นไปได้ที่จะเป็นแนวถนนเจ้าพรหมเพียงบาง
ส่วนเท่านั้น ประกอบกับพื้นอิฐที่พบขาดหายไปไม่ปรากฏขอบเขตที่ชัดเจน รวมถึงพื้นอิฐที่สันนิษฐานว่าอาจเป็น
แนวถนนเจ้าพรหมนั้น พบอยู่ในแนวเดียวกับกับแนวอิฐที่สันนิษฐานว่าอาจเป็นป้อมปืน ดังนั้นจึงอาจเป็นไปได้
อีกกรณีว่า พื้นอิฐปูตะแคงที่ในเบื้องต้นสันนิษฐานว่าเป็นส่วนของถนนเจ้าพรหม อาจจะกลับเป็นส่วนหนึ่งของถนน
เลียบบกำแพงพระราชวังที่มีการปูขยายมาเลียบตามแนวของป้อมปืนที่ก่อยื่นออกมาจากกำแพงพระราชวังก็อาจเป็น
ได้

1.2 ถนนพระศรีสรรเพชญ์ ผลจากการดำเนินงานขุดแต่ง มีดังนี้

1.2.1 ขุดแต่งแนวประตูพระราชวังโบราณหน้าวิหารหลวงพ้อมงคลบพิตร(หลุมขุดแต่งที่6)

สามารถดำเนินงานขุดแต่งได้เพียงบริเวณพื้นที่ทางด้านทิศตะวันออกและตะวันตกของ
ถนนพระศรีสรรเพชญ์เท่านั้น

จากการขุดแต่งพื้นที่ด้านทิศตะวันออกของถนน พบแนวกำแพงพระราชวังต่อเนื่องมาจาก
แนวกำแพงวังส่วนที่มีการขุดแต่งแล้ว ทางด้านทิศเหนือของแนวกำแพงพระราชวัง(ด้านในพระราชวัง) พบกอง
อิฐหักและพบว่ามีการใช้อิฐวางเรียงเป็นวงกลมอยู่บนกองอิฐหัก สามารถเห็นแนวอิฐเรียงเป็นวงนี้ได้อย่างชัดเจน
8 วง และพอสังเกตเห็นอีก 2 วง ลักษณะของวงอิฐที่พบจะใช้อิฐหักวางเรียงซ้อนทับกัน 2-3 ชั้น เส้นผ่าศูนย์กลาง
ประมาณ 1.4-2 เมตร (ภาพถ่ายที่10) ยังไม่สามารถสันนิษฐานประโยชน์ใช้งานของวงอิฐที่พบได้

พื้นที่ทางด้านทิศใต้ของกำแพงพระราชวัง(ด้านนอกพระราชวัง) พบพื้นอิฐปูตะแคงสาน
กันเป็นลายสลับสานทแยง ขนานไปกับแนวกำแพง พื้นอิฐปูตะแคงที่พบนี้สันนิษฐานว่าเป็นแนวถนนเลียบบ

1

กำแพงพระราชวังด้านทิศใต้ บริเวณทางด้านทิศใต้และด้านทิศตะวันตกของพื้นที่ที่ดำเนินการขุดแต่งส่วนนี้พบว่า มีอิฐบดอัดแทรกอยู่ระหว่างพื้นอิฐปูตะแคงและชั้นบดอัดของถนนพระศรีสรรเพชญ์ปัจจุบัน(ภาพถ่ายที่ 11)

พื้นที่ด้านทิศตะวันตกของถนนเส้นปัจจุบัน จากการขุดแต่ง ไม่พบแนวกำแพงพระราชวัง ต่อเนื่องมาจากบริเวณมุมกำแพงวัดพระศรีสรรเพชญ์ พื้นที่ด้านในของพระราชวัง ไม่พบร่องรอยหลักฐานของซากโบราณสถานใดๆ ส่วนพื้นที่ด้านนอกพระราชวังบริเวณหน้าวัดมงคลบพิตร (ทั้งด้านนอกและด้านในรั้ววัดมงคลบพิตร) ขุดพบอิฐบดอัดลักษณะเหมือนที่พบทางฝั่งด้านทิศตะวันออกของถนนจากการขุดตรวจพบว่ามีพื้นอิฐปูตะแคงลายสลับสานทแยงอยู่ด้านล่าง

1.2.2 ขุดแต่งเพื่อตรวจหาแนวถนนป่าตอง บริเวณฝั่งตรงข้ามวัดมงคลบพิตร(หลุมขุดแต่งที่7)

จากการขุดแต่งเพื่อตรวจหาแนวถนนป่าตองบริเวณฝั่งตรงข้ามวัดมงคลบพิตร ห่างจากแนวกำแพงพระราชวังมาทางทิศใต้ราว 80 เมตร จากการขุดแต่งพบแนวโบราณสถานมีลักษณะเป็นพื้นอิฐ ซึ่งมีรายละเอียดดังต่อไปนี้

ชั้นฐานรากเป็นดินปนอิฐหักบดอัดจนแน่นแข็ง หนาประมาณ 35 เซนติเมตร ถัดขึ้นมาเป็นชั้นพื้นอิฐ ในการก่อสร้างใช้อิฐขนาดกว้าง 14 ยาว 28 หนา 3 เซนติเมตร วางเรียงตะแคงเป็นลายสลับสานขนาดของแนวอิฐที่พบกว้าง 5 เมตร สภาพของแนวอิฐที่พบถูกรบกวนไปบางส่วน แต่ยังคงสามารถสังเกตเห็นขอบของแนวถนนได้ แนวอิฐด้านทิศเหนือและด้านทิศใต้ยาวต่อเนื่องเข้าไปในผนังหลุม ลักษณะของขอบถนนด้านทิศตะวันตกจะใช้อิฐขนาดเดียวกับที่ใช้ในการก่อสร้างพื้นอิฐวางเรียงขนานไปกับแนวถนนอิฐ หนาประมาณ 5 ก้อน ส่วนขอบถนนทางด้านทิศตะวันออกก่อสร้างในลักษณะเดียวกันแต่วางอิฐเรียงเพียงแค่ 2-3 ก้อน (ภาพถ่ายที่ 12)

ถัดขึ้นมาจากชั้นอิฐพบชั้นดินปนอิฐบดอัด หนาประมาณ 5-15 เซนติเมตร เป็นชั้นดินปนอิฐหักบดอัดเพื่อเตรียมพื้นที่ก่อนการก่อสร้างสมัยต่อมา ด้านบนชั้นดินบดอัดเป็นชั้นอิฐหักปูตามแนวถนน สภาพของพื้นอิฐชั้นนี้ถูกรบกวนพังทลายไปมาก เหลือพบเพียงส่วนน้อยเท่านั้น (ภาพถ่ายที่ 12)

ถัดขึ้นมาจากชั้นพื้นอิฐหัก เป็นชั้นดินปนอิฐหักบดอัดอีกหนึ่งชั้น เหนือชั้นบดอัดเป็นชั้นหินคลุกบางๆ จากการทำถนนพระศรีสรรเพชญ์เส้นปัจจุบัน และด้านบนเป็นชั้นดินถมใหม่และชั้นผิวดินตามลำดับ

เมื่อพิจารณาจากลักษณะของพื้นอิฐที่พบ พบว่าในสมัยการก่อสร้างครั้งที่ 1 มีรูปแบบการก่อสร้างเหมือนกับแนวพื้นอิฐที่สันนิษฐานว่าเป็นถนนเจ้าพรหมสมัยการก่อสร้างครั้งที่ 1 ที่พบจากหลุมขุดแต่งด้านทิศเหนือของวัดมหาธาตุ และมีการปูอิฐหักทับด้านบนในสมัยการก่อสร้างต่อมาเช่นเดียวกัน ดังนั้นแนวพื้นอิฐที่พบนี้จึงน่าจะเป็นแนวถนนป่าตองนั่นเอง โดยขนาดของแนวถนนป่าตองตามหลักฐานที่พบกว้าง 5 เมตร

1.2.3 ขุดแต่งเพื่อตรวจหาแนวถนนป่าตอง บริเวณฝั่งวัดมงคลบพิตร(หลุมขุดแต่งที่8)

ดำเนินการขุดแต่งบริเวณไหล่ทางและบนผิวจราจรฝั่งด้านหน้าวัดมงคลบพิตร 1 ช่องทาง จากการขุดแต่งไม่พบแนวโบราณสถาน พบอิฐหักปริมาณมากกระจายตัวอยู่ทั้งหลุม ทางด้านทิศใต้ของหลุม(ได้ผิวดินในปัจจุบัน)พบอิฐบดอัดแน่นจนเป็นเนื้อเดียวกัน จึงได้ทำการขุดทดสอบเพื่อตรวจสอบให้ชัดเจน(Cross section) จากการขุดทดสอบไม่ปรากฏพบแนวอิฐเรียงตัวเป็นระเบียบ ลักษณะดินบริเวณชั้นอิฐบดอัดค่อนข้างแน่นแข็ง และมีสีดำคล้ำกว่าบริเวณอื่น



1.2.4 จุดแต่งเพื่อตรวจหาแนวถนนป่าตอง บริเวณหน้าวัดพระราม(หลุมจุดแต่งที่9)

(4)

ดำเนินการจุดแต่งบริเวณไหล่ทางของถนนพระศรีสรรเพชญ์ ด้านทิศตะวันตกของวัดพระราม

จากการจุดแต่งไม่ปรากฏพบแนวโบราณสถาน ชั้นดินบนเป็นชั้นดินถมใหม่ในช่วงเวลาที่ดำเนินการจุดแต่ง ลักษณะดินจับตัวเป็นก้อนขนาดใหญ่ แน่นแข็ง มีเศษอิฐหักปะปนพอสมควร ดินสีออกน้ำตาล มีรอยแยก(Crack)ปริมาณมาก เมื่อจุดจนหมดชั้นดินดังกล่าวแล้วเป็นชั้นดินเดิมก่อนการถมดินใหม่ ยังคงเห็นชั้นผิวดินที่มีหญ้าขึ้นอยู่ ลักษณะดินร่วนซุยกว่าชั้นดินถมด้านบน สีดินออกคล้ำค่อนข้างดำ มีเศษอิฐหักปะปนบ้างปริมาณพอสมควร เมื่อหมดชั้นดินนี้แล้ว ดินมีลักษณะเป็นดินเหนียวจับตัวเป็นก้อนมาก แน่น แข็ง มีรอยแยก(Crack)ปริมาณมาก เมื่อหมดชั้นดินนี้ ดินเปลี่ยนเป็นดินสีออกคล้ำมากขึ้น เมื่อดินร่วนขนาดเล็กยังจับตัวเป็นก้อนแต่ขนาดเล็กกว่าชั้นดินด้านบน มีเศษอิฐหักปะปนมาก เมื่อหมดชั้นดินนี้เป็นชั้นดินร่วน สีคล้ำ พบเศษเปลือกหอยขม, หอยแครง ปะปนปริมาณหนาแน่นมาก

2. แนวสันนิษฐานถนนโบราณเจ้าพรหม และถนนป่าตอง

จากหลักฐานแนวโบราณสถานที่ถูกพบ ได้ทำการเชื่อมโยงความสัมพันธ์ของแนวโบราณสถาน โดยใช้วิธีลงตำแหน่งของแนวโบราณสถานต่างๆ ที่พบ รวมถึงแนวโบราณสถานที่จะใช้ในการตรวจสอบได้แก่ แนวต่อม่อสะพานป่าถ่าน ลงในแผนผัง แล้วทำการลากเส้นเพื่อสันนิษฐานแนวถนนโบราณตามหลักฐานข้อมูลที่พบ ซึ่งมีรายละเอียดดังนี้

2.1 แนวถนนเจ้าพรหม จากการสันนิษฐานสามารถแบ่งออกได้เป็น 3 ช่วง ดังนี้

2.1.1 แนวถนนเจ้าพรหม ช่วงที่ 1 ช่วงระหว่างแนวถนนเจ้าพรหมที่จุดพบด้านทิศเหนือของวัดมหาธาตุ กับต่อม่อสะพานป่าถ่าน

ได้ทำการลากเส้นจากแนวถนนโบราณที่พบบริเวณหน้าวัดมหาธาตุ โดยยึดจากขอบถนนด้านทิศใต้ของสมัยการก่อสร้างครั้งที่สอง เนื่องจากเป็นสมัยที่ยังคงเหลือหลักฐานขอบของถนนชัดเจนที่สุด ลากเส้นต่อเนื่องไปทางทิศตะวันออกเชื่อมเข้าหาแนวต่อม่อสะพานป่าถ่าน พบว่าแนวดังกล่าวตรงเข้าหาบริเวณขอบของต่อม่อสะพานป่าถ่าน ดังนั้นจากความสัมพันธ์ที่พบแสดงให้เห็นว่าแนวถนนโบราณเจ้าพรหมช่วงที่ 1 นี้จะวางแนวยาวเชื่อมระหว่างต่อม่อสะพานป่าถ่าน ผ่านแนวถนนที่พบบริเวณหน้าวัดมหาธาตุยาวไปจนถึงช่วงทางแยกที่ถนนกลาโหมตัดผ่าน

2.1.2 แนวถนนเจ้าพรหม ช่วงที่ 2 ช่วงระหว่างทางแยกที่ถนนกลาโหมตัดผ่านกับต่อม่อสะพานไม้ทรามชื่อระหว่างวัดหลังคาขาวกับวัดชุมแสง

พบว่าแนวถนนบริเวณนี้ไม่น่าจะพุ่งตรงออกจากแนวถนนในส่วนที่ 1 เนื่องจากจะไม่สัมพันธ์กับต่อม่อสะพานระหว่างวัดหลังคาขาวกับวัดชุมแสง โดยแนวด้านใต้ของถนนจะไปตกบริเวณขอบด้านเหนือของสะพาน ดังนั้นจึงสันนิษฐานว่าแนวถนนในช่วงนี้น่าจะมีการหักเลงมาทางด้านทิศใต้เล็กน้อย โดยน่าจะเริ่มหักลงมาตั้งแต่ในช่วงบริเวณทางแยกที่ถนนกลาโหมตัดผ่าน

2.1.3 แนวถนนเจ้าพรหม ช่วงที่ 3 ช่วงระหว่างคอม่อสะพานไม้ทราบชื่อระหว่างวัดชุมแสงกับวัดหลังคาขาว กับแนวถนนเจ้าพรหมที่จุดพบบริเวณฝั่งตรงข้ามโรงเรียนวัดธรรมิกราชวิทยา

แต่เนื่องจากไม่ปรากฏพบหลักฐานแนวขอบถนนที่ชัดเจน จึงสันนิษฐานแนวถนนเจ้าพรหมในช่วงนี้ด้วยการเชื่อมโยงแนวคอม่อสะพานบริเวณระหว่างวัดชุมแสงกับวัดหลังคาขาว กับแนวถนนที่จุดพบบริเวณนี้ และแนวป้อมปืน

เนื่องจากขอบด้านใต้ของพื้นที่ป้อมูระแวกที่สันนิษฐานว่าเป็นแนวถนนเจ้าพรหมได้พังทลายไป ดังนั้นสภาพที่สมบูรณ์ในอดีตควรจะมิชอบอยู่ถัดลงมาทางด้านใต้ของแนวพื้นที่ป้อมูระแวกที่คงเหลือสภาพในปัจจุบัน และเมื่อลากเส้นแนวขอบของถนนแล้วควรจะตกอยู่ในขอบด้านใต้ของคอม่อสะพานและป้อมปืน จากข้อจำกัดของหลักฐานทางโบราณคดีที่ทำให้สันนิษฐานแนวถนนในช่วงนี้ได้ไม่ชัดเจนนัก

2.2 แนวถนนป่าตอง สามารถสันนิษฐานได้ดังนี้

แนวถนนโบราณป่าตองจุดพบอยู่ทางด้านทิศตะวันออกของถนนพระศรีสรรเพชญ์ปัจจุบัน พบขอบถนนทั้งสองด้านชัดเจน ถนนมีความกว้าง 5 เมตร พบว่าถนนป่าตองวางแนวเบี่ยงจากแนวถนนปัจจุบัน โดยด้านทิศเหนือของถนนป่าตองจะเบนออกจากถนนปัจจุบัน และแนวจะตัดผ่านด้านหน้าของพระที่นั่งจักรวรรดิไพชยนต์ ส่วนด้านใต้จะเบนเข้าทับกับแนวถนนปัจจุบัน

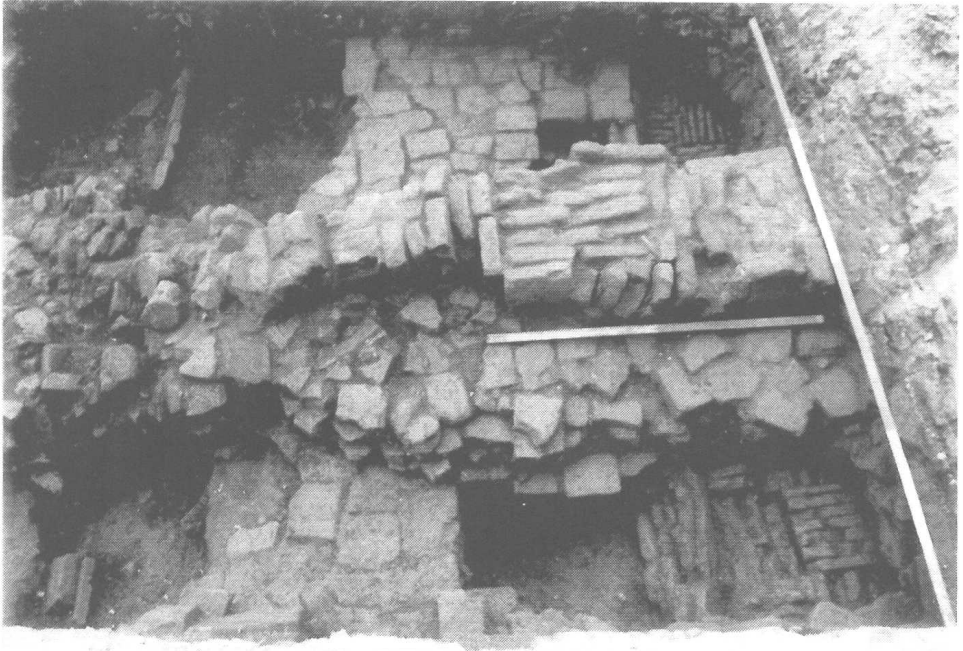
จากแนวสันนิษฐานของถนนป่าตอง เมื่อนำมาพิจารณาเทียบกับแผนที่กรุงเทพมหานครของกรมพระยาโบราณราชธานินทร์ พบว่ามีความสัมพันธ์กัน คือแนวถนนป่าตองตามแผนที่จะตัดผ่านด้านทิศตะวันออกของพระที่นั่งจักรวรรดิไพชยนต์เช่นเดียวกัน



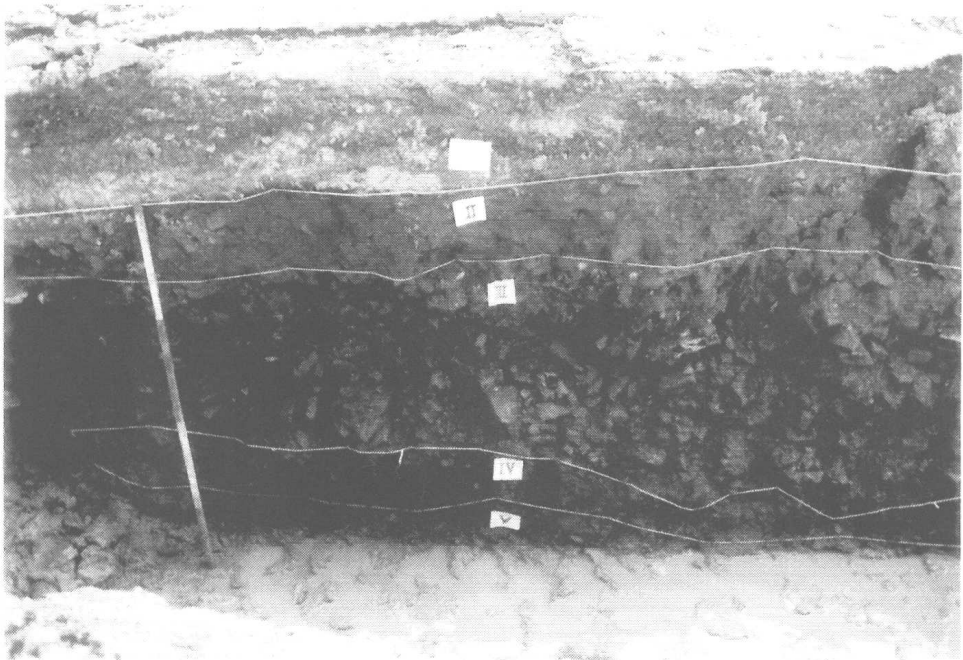
ภาพถ่ายที่ 1 แนวถนนเจ้าพรหม บริเวณถนนนเรศวรด้านทิศเหนือ
ของวัดมหาธาตุ ก่อนทำการขุดทดสอบ(ถ่ายไปทางทิศเหนือ)



ภาพถ่ายที่ 2 แนวถนนเจ้าพรหม บริเวณถนนนเรศวรด้านทิศเหนือ
ของวัดมหาธาตุ (ถ่ายไปทางทิศเหนือ)



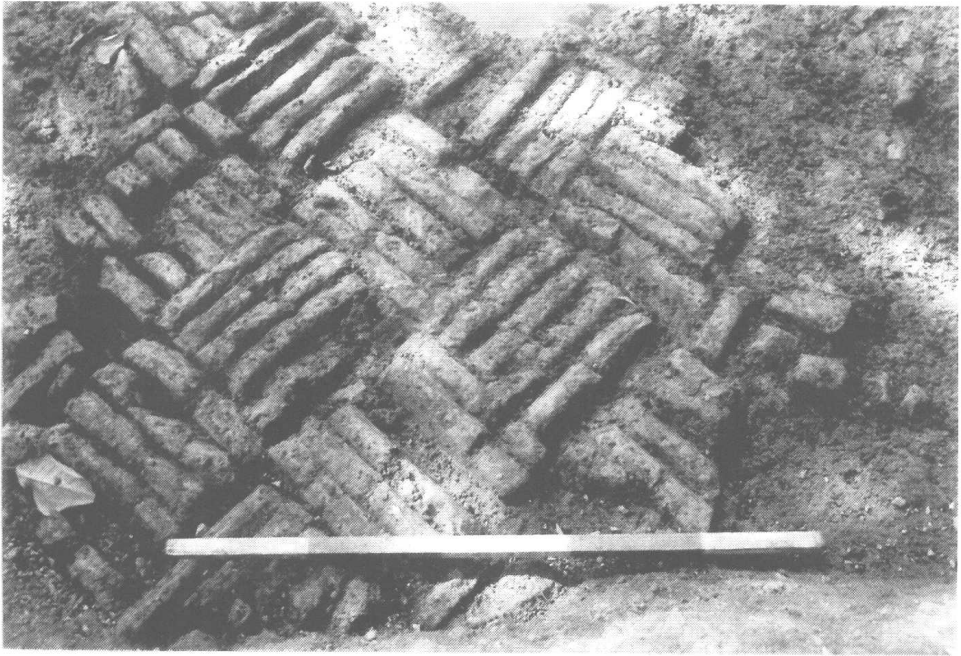
ภาพถ่ายที่ 3 แนวถนนเจ้าพรหม บริเวณถนนนเรศวรด้านทิศเหนือ
ของวัดมหาธาตุ (ถ่ายไปทางทิศตะวันตก)



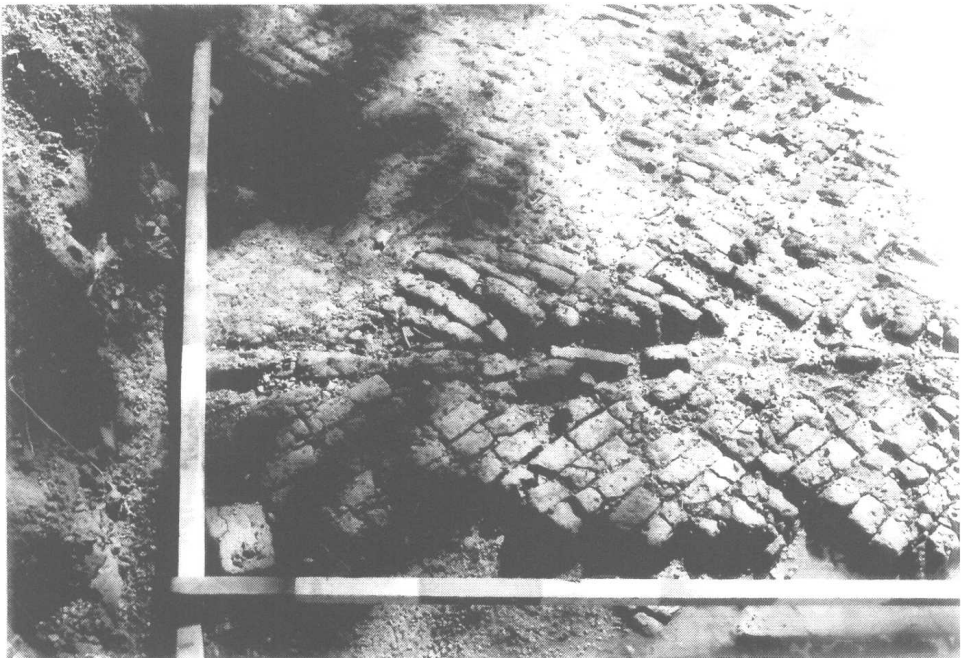
ภาพถ่ายที่ 4 ชั้นอิฐหักทับถม บริเวณจุดต่อม่อสะพานโบราณระหว่าง
วัดมหาธาตุกับวัดหลังคาขาว



ภาพถ่ายที่ 5 แนวอิฐ สันนิษฐานว่าเป็นต่อม่อสะพานโบราณระหว่าง
วัดชุมแสงกับวัดหลังคาขาว



ภาพถ่ายที่ 6 พื้นปูอิฐตะแคงลายสลัปสานทแยง
บริเวณฝั่งตรงข้ามโรงเรียนวัดธรรมิกราชวิทยา



ภาพถ่ายที่ 7 แนวอิฐตะแคงเรียงตามทิศเหนือ-ใต้ สันนิษฐานว่าอาจจะเป็นขอบเขต
ระหว่างถนนเลียบบำเพงพระราชวังกับแนวลนนเจ้าพรหม



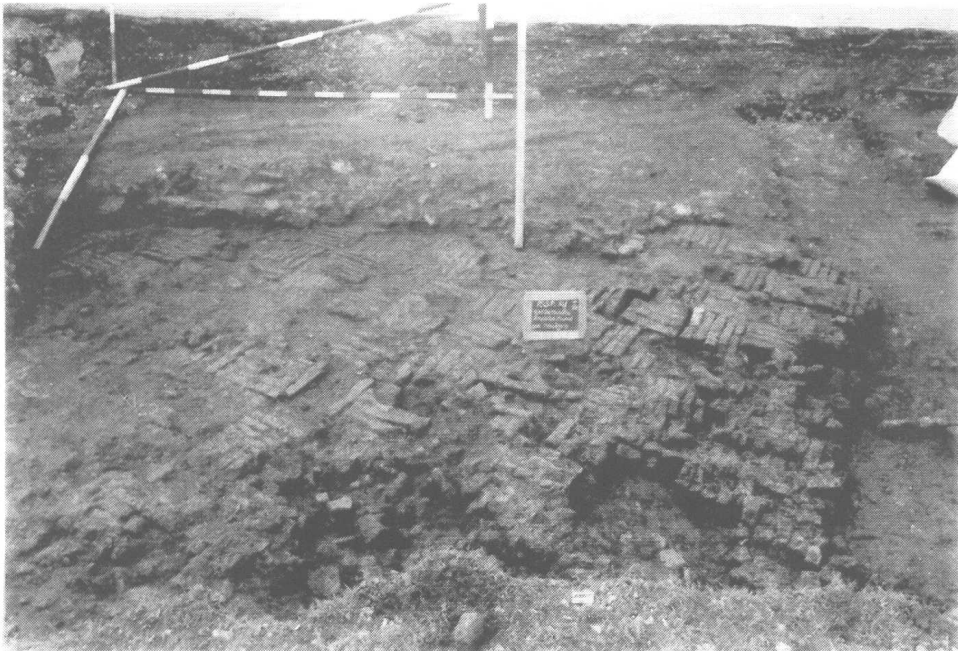
ภาพถ่ายที่ 8 แนวอิฐ สันนิษฐานว่าอาจเป็นป้อมปืนตรงเจ้าพรหม



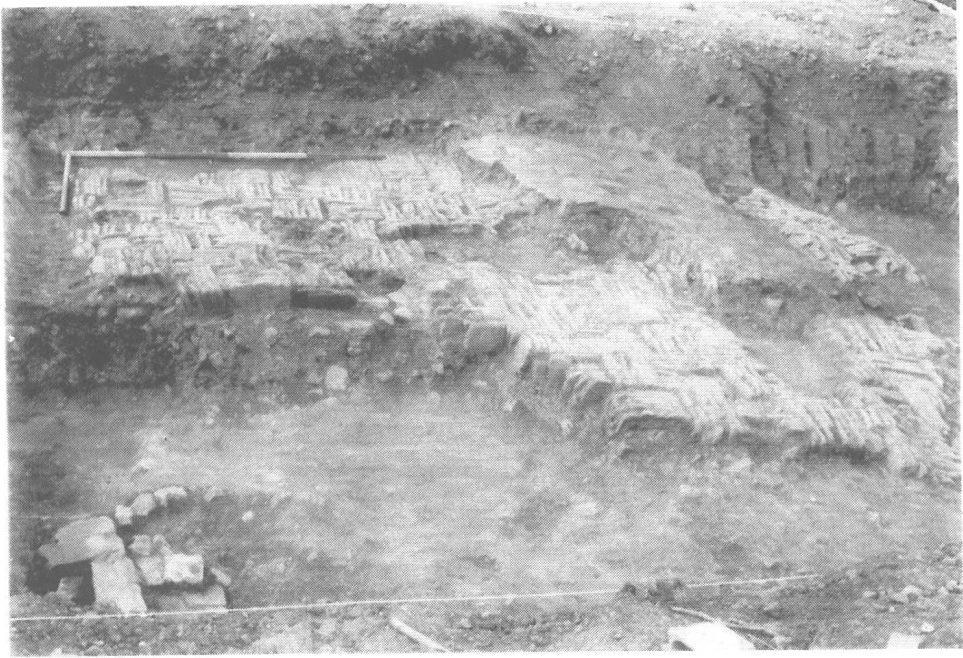
ภาพถ่ายที่ 9 แนวถนนเจ้าพรหม บริเวณฝั่งตรงข้ามโรงเรียนวัดธรรมิกราชวิทยา



ภาพถ่ายที่ 10 แนวอิฐเรียงเป็นวงกลม บริเวณด้านทิศเหนือของกำแพงพระราชวัง
ฝั่งตรงข้ามวัดมงคลบพิตร



ภาพถ่ายที่ 11 พื้นปูอิฐตะแคงลายสลับสามทแยงและอิฐโคนบดอัด
บริเวณฝั่งตรงข้ามวัดมงคลบพิตร



ภาพถ่ายที่ 12 พื้นอิฐปูตะแคงลายสลับนาน บริเวณฝั่งตรงข้ามวัดมงคลบพิตร
สันนิษฐานว่าเป็นถนนป่าทอง