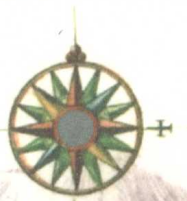


โครงการอนุรักษ์โบราณสถานเนื่องจากอุทกภัย

# งานอนุรักษ์โบราณสถาน วัดพระงาม

ตำบลคลองสระบัว อำเภอพระนครศรีอยุธยา จังหวัดพระนครศรีอยุธยา  
ปีงบประมาณ ๒๕๕๐

เสนอ อุทยานประวัติศาสตร์พระนครศรีอยุธยา



โดยห้างหุ้นส่วนจำกัด ธงชัย กายเพชร

## คำนำ

วัดพระงาม ตั้งอยู่ทางทิศเหนือนอกเกาะเมืองพระนครศรีอยุธยา เป็นวัดเก่าในกลุ่มโบราณสถานริมคลองสระบัว ที่ตั้งทางการปกครองขึ้นอยู่กับ ตำบลคลองสระบัว อำเภอพระนครศรีอยุธยา จังหวัดพระนครศรีอยุธยา วัดพระงาม มีการก่อสร้างขึ้นมาตั้งแต่สมัยอยุธยาตอนต้นและต่อมาได้รับการปรับปรุงก่อสร้างเพิ่มเติมเรื่อยมาจนกระทั่งเสียกรุงศรีอยุธยาในปี พ.ศ. 2310 จากนั้นจึงถูกทิ้งร้างลงไปในช่วงระยะเวลาหนึ่ง และต่อมาในสมัยกรุงรัตนโกสินทร์จึงมีผู้คนกลับเข้ามาใช้พื้นที่ เรื่อยมาจนหลังจากนั้นจึงถูกทิ้งลงไปจนกระทั่งถึงปัจจุบัน

โบราณสถานในความควบคุมดูแลของกรมศิลปากรนั้น นอกจากจะชำรุดทรุดโทรมตามกาลเวลาแล้ว ยังได้ผ่านวิกฤตการณ์ต่างๆทั้งจากภัยธรรมชาติและน้ำมีอมนุษย์มาหลายครั้งหลายครา ในส่วนของภัยจากน้ำมีอมนุษย์นั้น กรมศิลปากรได้ออกมาตรการควบคุมและป้องกันไว้อย่างเข้มงวดแล้ว แต่ในส่วนของภัยธรรมชาติที่ไม่สามารถควบคุมได้นั้น ถึงแม้ว่าจะเกิดขึ้นไม่บ่อยนัก แต่ก็ทำให้เกิดความเสียหายแก่โบราณสถานอย่างมาก ภัยธรรมชาติที่มักเกิดขึ้นอยู่บ่อยครั้งนั้นคือ อุทกภัย เนื่องมาจากภูมิประเทศของเกาะเมืองอยุธยานั้นมีแม่น้ำสามสายล้อมรอบและมีคูคลองอยู่มากมาย ทุกครั้งที่น้ำเหนือไหลบ่าลงมามาก โบราณสถานบริเวณรอบเกาะเมืองก็จะประสบกับอุทกภัยทุกครั้ง โดยเฉพาะเหตุการณ์อุทกภัยเมื่อช่วงปลายปี พ.ศ. 2549 ที่ผ่านมาซึ่งถือเป็นอุทกภัยครั้งใหญ่อีกครั้งหนึ่ง ซึ่งสร้างความเสียหายให้แก่จังหวัดภาคกลางของประเทศไทยรวมถึงจังหวัดพระนครศรีอยุธยา

ดังนั้นกรมศิลปากรโดยอุทยานประวัติศาสตร์พระนครศรีอยุธยา จึงดำเนินงานโครงการอนุรักษ์โบราณสถานเนื่องจากอุทกภัย ปีงบประมาณ 2550 ขึ้นมาเพื่อที่จะดำเนินการฟื้นฟูและซ่อมแซมความเสียหายที่เกิดขึ้น รวมถึงการวางแผนการป้องกันอย่างยั่งยืน เพื่อรับมือกับเหตุอุทกภัยที่อาจจะเกิดขึ้นอีกครั้งในภายภาคหน้า

อุทยานประวัติศาสตร์พระนครศรีอยุธยา

โดย ห้างหุ้นส่วนจำกัด รงชัย กายเพชร

มีนาคม 2551

อธิบดีกรมศิลปากร  
อุทยานประวัติศาสตร์พระนครศรีอยุธยา

29 ธ.ค. 2551

# สารบัญ

---

	หน้า
คำนำ	
สารบัญ	
บทนำ	1
บทที่ 1 ประวัติความเป็นมา	4
1.1 ที่ตั้ง	4
1.2 ประวัติและความสำคัญ	4
1.3 ประวัติการดำเนินงานที่ผ่านมา	7
1.3.1 การดำเนินงานชุดค้นชุดแต่งทางโบราณคดี ปี 2542	7
บทที่ 2 โบราณสถานก่อนการดำเนินงานบูรณะฟื้นฟู	21
บทที่ 3 โบราณสถานภายหลังการดำเนินงาน	28
3.1 งานทำความสะอาดและกำจัดวัชพืช	28
3.2 งานวัสดุพืชพันธ์	32
3.3 งานป้ายและสาธารณูปโภค	35
3.4 งานก่อสร้างพื้นทางเดิน	39
บรรณานุกรม	40
ภาคผนวก	
รายการประกอบแบบ	

## หลักการและเหตุผล

โบราณสถานวัดพระงาม ตั้งอยู่ในเขตพื้นที่ของตำบลคลองสระบัว อำเภอพระนครศรีอยุธยา จังหวัดพระนครศรีอยุธยา โดยที่กรมศิลปากรได้ดำเนินการขุดค้นและขุดแต่งโบราณสถานวัดใหม่ ตามโครงการขุดค้น ขุดแต่ง และออกแบบเพื่อการบูรณะโบราณสถานกลุ่มคลองสระบัว เมื่อ พ.ศ. 2542 นับเป็นการดำเนินงานศึกษาพื้นที่บริเวณแห่งนี้เป็นการครั้งแรกก่อนการเข้ามาดำเนินการขุดค้นและขุดแต่งกลุ่มโบราณสถานทั้งหมด และบริเวณพื้นที่รอบๆ อย่างละเอียด

แต่อย่างไรก็ตาม โบราณสถานในความควบคุมดูแลของกรมศิลปากรนั้น นอกจากจะชำรุดทรุดโทรมตามกาลเวลาแล้ว ยังได้ผ่านวิกฤตการณ์ต่างๆ ทั้งจากภัยธรรมชาติและน้ำมีอมนุชย์มาหลายครั้งหลายครา ในส่วนของภัยจากน้ำมีอมนุชย์นั้น กรมศิลปากรได้ออกมาตรการควบคุมและป้องกันไว้อย่างเข้มงวดแล้ว แต่ในส่วนของภัยธรรมชาติที่ไม่สามารถควบคุมได้นั้น ถึงแม้ว่าจะเกิดขึ้นไม่บ่อยนัก แต่ก็ทำให้เกิดความเสียหายแก่โบราณสถานอย่างมาก

สำหรับโบราณสถานในความดูแลของอุทยานประวัติศาสตร์พระนครศรีอยุธยาว่าร้อยแห่งนั้น ภัยธรรมชาติที่มักเกิดขึ้นอยู่บ่อยครั้งนั้นคืออุทกภัย เนื่องจากภูมิประเทศของเกาะเมืองอยุธยานั้นมีแม่น้ำสามสายล้อมรอบและมีคูคลองอยู่มากมาย ทุกครั้งที่น้ำเหนือไหลบ่าลงมาจากโบราณสถานบริเวณรอบเกาะเมืองก็จะประสบกับอุทกภัยทุกครั้ง โดยเฉพาะเหตุการณ์อุทกภัยเมื่อช่วงปลายปี พ.ศ. 2549 ที่ผ่านมามีน้ำท่วมถึงเป็นอุทกภัยครั้งใหญ่อีกครั้งหนึ่ง ซึ่งสร้างความเสียหายให้แก่จังหวัดภาคกลางของประเทศไทยรวมถึงจังหวัดพระนครศรีอยุธยา ซึ่งทางอุทยานประวัติศาสตร์พระนครศรีอยุธยาก็ได้ดำเนินการเฉพาะหน้าด้วยการป้องกันและควบคุมน้ำไม่ให้เข้าสู่ภายในโบราณสถาน อย่างไรก็ตาม โบราณสถานบางแห่งก็ยังประสบปัญหาน้ำท่วมขังและการทรุดตัวจากน้ำใต้ดินอยู่อย่างหลีกเลี่ยงไม่ได้

## วัตถุประสงค์

เพื่อที่จะดำเนินการฟื้นฟูและซ่อมแซมความเสียหายของโบราณสถานที่เกิดขึ้น รวมถึงการวางแผนการป้องกันอุทกภัยอย่างยั่งยืน เพื่อรับมือกับเหตุอุทกภัยที่อาจจะเกิดขึ้นอีกครั้งในภายภาคหน้า

สภาพโบราณสถานและสภาพภูมิทัศน์ ภายหลังจากน้ำท่วมขังเป็นระยะเวลาานกว่าสองเดือนเศษ ได้รับความเสียหายจากน้ำท่วมขังอยู่ที่มีความสูงประมาณ 0.80 เมตร โดยมีเป้าหมายดังต่อไปนี้

1. กำจัดวัชพืชโคยตัดหรือถอนรากไม้ที่ฝังในชั้นอิฐออกให้หมด พร้อมทั้งทำความสะอาดคลอง คู กำจัดเศษขยะ วัชพืชและปรับสภาพน้ำ
2. ให้ทำความสะอาดผิวปูนฉาบและผิวอิฐเดิมทั้งหมดที่ปรากฏอยู่ในบริเวณที่มีคราบฝุ่นเกาะติดระดับน้ำท่วม(ที่ระดับความสูงประมาณ 1.00 เมตร) ด้วยการเช็ดพร้อมทั้งขัดล้าง โดยใช้แปรงขนอ่อนแปรงเบาๆ แล้วล้างด้วยน้ำจนสะอาดและทิ้งไว้ให้แห้งสนิท
3. ดันหญ้า ทั้งภายในเขตโบราณสถานและบริเวณริมคลองรอบเมืองคาระหว่างน้ำท่วมขัง ให้ทำการไถปรับพื้นที่เพื่อปรับปรุงดิน และปลูกหญ้าธรรมชาติ (หญ้าพื้นเมืองในพื้นที่) ในบริเวณที่กำหนด พร้อมทั้งโรยปุ๋ยและดินปลูกก่อนทำการดูแลรักษา จนกว่าหญ้าจะขึ้นสมบูรณ์
4. ปลูกไม้ยืนต้นประเภทประดู่ป่า ในบริเวณที่กำหนด โดยต้องทำการปรับระดับพื้นที่ก่อน แล้วจึงนำทรายมาปรับระดับอีกครั้ง พร้อมทั้งโรยปุ๋ยและดินปลูกก่อนทำการปลูก
5. สร้างและติดตั้งป้ายและสาธารณูปโภค ในตำแหน่งที่กำหนดไว้ในแบบ ดังนี้
 

5.1 แผ่นป้ายของป้ายชื่อ โบราณสถาน	จำนวน 1 ชุด
5.2 แผ่นป้ายของซุ้มป้ายบรรราชขนาดใหญ่	จำนวน 2 ชุด
5.3 แผ่นป้ายของป้ายบรรราชขนาดเล็ก	จำนวน 2 ชุด
5.4 ม้านั่ง	จำนวน 2 ชุด
5.5 ป้ายที่จอดรถ	จำนวน 1 ชุด
5.6 ถังขยะ	จำนวน 1 ชุด
6. ซ่อมแซมซุ้มป้ายและสาธารณูปโภค ในตำแหน่งที่กำหนดไว้ในแบบ ดังนี้
 

6.1 ปรับปรุงซ่อมแซมป้ายชื่อ โบราณสถาน	จำนวน 1 ชุด
6.2 ปรับปรุงซ่อมแซมป้ายบรรราชขนาดใหญ่	จำนวน 1 ชุด
6.3 ปรับปรุงซ่อมแซมป้ายบรรราชขนาดเล็ก	จำนวน 2 ชุด
7. ดำเนินการก่อสร้างเส้นทางเท้า ตามพื้นที่ที่กำหนดไว้ในราชการ ยึดรูปแบบมาตรฐานงานองค์ประกอบภูมิทัศน์ของอุทยานประวัติศาสตร์พระนครศรีอยุธยา

## พื้นที่ดำเนินงาน

วัดพระงาม ตำบลคลองสระบัว อำเภอพระนครศรีอยุธยา จังหวัดพระนครศรีอยุธยา

## ระยะเวลาดำเนินงาน

120 วัน ตั้งแต่วันที่ 11 ธันวาคม 2550 ถึงวันที่ 8 เมษายน 2551

## วิธีการดำเนินงาน

จ้างเหมาจ้างหุ้นส่วนจำกัด ชงชัย กายเพชร ดำเนินงาน ซึ่งควบคุมงานโดยอุทยานประวัติศาสตร์พระนครศรีอยุธยา

## หน่วยงานรับผิดชอบ

อุทยานประวัติศาสตร์พระนครศรีอยุธยา กรมศิลปากร

## บทที่ 1 ประวัติความเป็นมา

### 1.1 ที่ตั้ง

วัดพระงาม หรือวัดชะราม ตั้งอยู่นอกเกาะเมืองทางด้านทิศเหนือในเขตพื้นที่ ตำบลคลองสระบัว อำเภอพระนครศรีอยุธยา จังหวัดพระนครศรีอยุธยา พิกัดกริดที่ 683884 แผนที่ทหารมาตราส่วน 1:50,000 ระวาง 5137 IV ลำดับชุด L7017 พิมพ์ครั้งที่ 1-RTSD จังหวัดพระนครศรีอยุธยา ตั้งอยู่บริเวณด้านหลังของวัดโพธิ์ทางด้านทิศตะวันตกของคลองสระบัว สามารถเข้าไปถึงตัววัดได้โดยทางถนนคอนกรีตเข้าทางหน้าวัดศรีโพธิ์ทะลุออกไปทางหลังวัดไปตามถนนคอนกรีตก็จะถึงวัดพระงาม หรือไปตามถนนด้านหน้าวัดศรีโพธิ์ ทางด้านขวาเป็นถนนคอนกรีต และมีทางแยกทางด้านซ้ายมือเข้าไปถึงวัดพระงาม

ขอบเขตของโบราณสถานมีดังนี้คือ

- |             |        |   |
|-------------|--------|---|
| ทิศเหนือ    | ติดกับ | แนวคูน้ำของวัด ถัดไปเป็นบ้านหลายหลังปลูกชิดกับคูน้ำ ถัดไปเป็นที่ตั้งวัดจอมกลม   |
| ทิศใต้      | ติดกับ | แนวคูน้ำของวัด ถัดไปเป็นบ้านปลูกอยู่ 1 หลังติดกับคูน้ำ ถัดไปเป็นที่ลุ่ม ที่นา   |
| ทิศตะวันออก | ติดกับ | ที่ลุ่มเป็นหนองน้ำขนาดเล็ก ชาวบ้านใช้เลี้ยงเป็ด ถัดไปเป็นบ้านที่ปลูก อยู่หลายหลัง                                     |
| ทิศตะวันตก  | ติดกับ | ที่นาเป็นพื้นที่ลุ่ม ถัดไปเป็นเจดีย์ภูเขาทอง พื้นที่บริเวณนี้เรียกว่าทุ่งขวัญ ซึ่งเป็นที่ราบลุ่มโดยรอบเกาะเมืองอยุธยา |

### 1.2 ประวัติและความสำคัญ

วัดพระงามได้ขึ้นทะเบียนโบราณสถานตามประกาศในราชกิจจานุเบกษา เล่ม 60 ตอนที่ 56 วันที่ 20 กรกฎาคม พ.ศ. 2486 โดยมีชื่อว่า *วัดชะราม*

วัดพระงาม ไม่ปรากฏหลักฐานในเอกสารทางประวัติศาสตร์ แต่ปรากฏชื่อในหนังสือของอาจารย์ น. ณ ปากน้ำ ที่ได้เดินทางไปสำรวจวัดภายในเกาะเมืองพระนครศรีอยุธยา และไม่ปรากฏชื่อในแผนที่ที่พระยาโบราณราชธานินทร์สำรวจไว้ในราวสมัยรัชกาลที่ 6 แต่ปรากฏชื่อในแผนที่ที่หน่วยศิลปากรที่ 1 สำรวจไว้

ในหนังสือ “ ห้าเดือนกลางซากอิฐปูนที่ อยุธยา ” กล่าวคือวัดพระงามเพียงเล็กน้อยคือ “ จากวัดศรีโพธิ์ เราเดินตัดออกไปหลังวัดทางทิศตะวันตก ได้พบวัดอันตั้งอยู่กลางทุ่งเรียงรายไปตลอด เห็นเจดีย์สูงเด่นแต่ไกล วัดแรกที่เรานุกุ่นเข้าไปคือ วัดพระงาม มีลำคูสี่เหลี่ยมล้อมรอบเจดีย์แปดเหลี่ยมทรงลังกา ขนาดสูงใหญ่กว่าวัดกระชาย ขนาดอิฐที่พบวัดได้ 31.5 x 15.5 x 4 ซม. พบซากวิหารและพระพุทธรูปหินทรายขาวมีเศียรหลายองค์ ” นอกจากนี้ยังมีการอธิบายเพิ่มเติม

อีกว่า “ ไปตรวจดูภายหลังอีก 2 ครั้ง พบว่าเป็นเจดีย์เก่าก่อนอยุธยา และก่ออิฐไม่สอปูน ตามแนวโน้มนี่มีโบราณสถานสมัยก่อนอยุธยาเรียงรายอยู่ เช่น วัดหัสตवास วัดจงกลม และวัดพระราม เป็นเจดีย์แปดเหลี่ยม ข้างในกลวง ก่ออิฐไม่สอปูน แปลกกว่าเจดีย์อยุธยาทั่วไป”

### ความสำคัญของคลองสระบัว

คลองสระบัวเป็นเส้นทางคมนาคม สำคัญติดต่อค้าขายทางทิศเหนือของกรุงศรีอยุธยา อดีตราชธานีแห่งสยามที่สำคัญเส้นทางหนึ่ง คลองสระบัวนั้นเป็นคลองลัดเชื่อมคลองบางขวดกับแม่น้ำลพบุรี หรือคลองเมือง โดยแยกจากคลองบางขวดบริเวณวัดจิว ตัดตรงลงมาทางทิศใต้ออกสู่คลองเมืองหรือแม่น้ำลพบุรี ตรงข้ามกับพระบรมมหาราชวังของกรุงศรีอยุธยา รวมความยาวประมาณ 2 กิโลเมตร

อนึ่งแม่น้ำลพบุรีแยกจากแม่น้ำเจ้าพระยาในเขตจังหวัดสิงห์บุรีไหลผ่านจังหวัดลพบุรีแล้วลงมาทางทิศใต้ผ่านอำเภอมหาราช ก่อนเข้าสู่อำเภอบางปะหัน ส่วนแม่น้ำโพธิ์สามต้นผ่าน วัดช้างวัดคูม เพนียดคล้องช้าง วัดสามวิหาร วัดแม่นางปลี้ม เรียกว่าคลองบางขวด แล้วไหลวกไปทางตะวันตก เป็นคลองเมืองหรือแม่น้ำลพบุรี กลายเป็นคูเมืองของกรุงศรีอยุธยาทางทิศเหนือ ก่อนที่จะบรรจบแม่น้ำเจ้าพระยาที่หัวแหลม

ริมคลองสระบัวทั้ง 2 ฝั่ง ปรากฏหลักฐานโบราณสถานมากมายเรียงรายกันไปตลอดลำคลอง ทางฝั่งตะวันตกของลำคลองมีวัดต่างๆ ได้แก่ วัดหน้าพระเมรุ วัดหัสตवास วัดโคกพระชา วัดไผ่ล้อม วัดตะไกร วัดกำแพง วัดเขาบัว วัดศรีโพธิ์ วัดชะราม วัดจงกลม วัดปราสาท วัดพระชาแมน วัดบัว และ วัดดอกไม้ ส่วนฝั่งตะวันออกมีวัดต่างๆ ได้แก่ วัดป่าแดง วัดขวิด วัดเสลียง วัดสายสอ วัดแร้ง วัดเจ้าข้า วัดโบลอ วัดกลางคลองสระบัว วัดสี่เลื้อ วัดละมุด วัดครุฑ และวัดจิว คลองสระบัว คงจะมีความสำคัญมาตั้งแต่สมัยอยุธยาตอนต้น ดังปรากฏร่องรอยวัดสมัยอยุธยาตอนต้น อาทิ วัดหน้าพระเมรุ วัดหัสตवास วัดตะไกร วัดชะราม วัดจงกลม วัดเสลียง เป็นต้น เรียงรายอยู่ริมคลอง

คลองสระบัว มีความสำคัญมากขึ้น เมื่อสมเด็จพระมหาจักรพรรดิ โปรดให้ย้ายเพนียดคล้องช้าง จากวัดของบริเวณตำบลหัวรอ ไปยัง ณ ตำบลสวนพริก (ที่ตั้งปัจจุบัน) คลองสระบัวจึงถูกกำหนดให้เป็นเส้นทางเสด็จพระราชดำเนินของพระมหากษัตริย์ไปยังเพนียดคล้องช้าง โดยเสด็จออกจากพระราชวัง เลี้ยวเข้าคลองสระบัว ตัดออกคลองบางขวดสู่เพนียดคล้องช้าง

ในสมัยอยุธยาตอนปลาย บริเวณพื้นที่คลองสระบัวซึ่งรวมเรียกว่าทุ่งแก้ว ทุ่งขวัญ ปรากฏร่องรอยหลักฐานทั้งทางด้านโบราณวัตถุสถาน เช่น วัดเจ้าข้า วัดครุฑ วัดศรีโพธิ์ วัดพระชาแมน



เป็นต้น และหลักฐานทางด้านเอกสาร จดหมายเหตุคำให้การขุนหลวงหาวัด กล่าวถึงชุมชนตำบล  
ย่านร้านตลาดในบริเวณทุ่งแก้ว ทุ่งขวัญดังนี้<sup>1</sup>

ย่านทุ่งขวัญ มี 5 ตำบล คือ

- ย่านสัมพะณี แบ่งเป็น 3 หมู่บ้าน คือ หมู่บ้านที่ 1 ตีสักค่น้ำมันงา น้ำมันลูกกะเบา  
น้ำมันลำโรง น้ำมันถั่วขาซ อีกหมู่บ้านหนึ่ง ทำฝารือด้วยไม้ไผ่ เป็นเรือสำหรับอยู่  
และเรือหาขาย หมู่บ้านท้ายหล่อเหล็ก ทำครก สาก คีมัดพร้าวซ
- ย่านตำบลบ้านหม้อ ปั้นหม้อขาย หม้อแกง กระทะ เตาดมมครก เตาดไฟ ตะคันเชิงไฟ  
บาตรดิน กระโถนดิน (ย่านนี้ในปัจจุบันก็ยังมีประกอบกิจการนี้อยู่ คือ บริเวณแนว  
คลองสระบัวด้านเหนือขึ้นไป)
- ย่านตำบลบ้านกระเบื้อง ทำกระเบื้องตัวผู้ตัวเมียขาย กระเบื้องกลี๊ดเต่า กระเบื้อง  
ลูกฟูก (ย่านนี้ในปัจจุบันเปลี่ยนมาผลิตอิฐขาย ขึ้นกับตำบลสวนพริกในปัจจุบัน)
- ย่านตำบลบ้านศาลาปูน ทำปูนแดงปูนขาวขาย
- ย่านบ้านเขาหลวง เป็นคนจีน ตั้งโรงกลั่นสุราขาย ซึ่งย่านนี้จะรับกับพ่อค้าตาม  
ฤดูกาลจากเมืองอินทร์ เมืองพรหม เมืองสิงห์ เมืองอ่างทอง ที่จำหน่ายสินค้าพวกข้าว  
ล่องมาตามลำน้ำลพบุรี แล้วคนจีนย่านบ้านเขาหลวงจะซื้อข้าวเพื่อบริโภค และส่วน  
หนึ่งจะใช้ต้มกลั่นสุราขาย และใช้เลี้ยงสุกร

ย่านทุ่งแก้วมี 7 ตำบล คือ

- บ้านเกาะขวด หล่อเต้าปูน ผอบซา ไม้ควักปูน เป็นเครื่องทองเหลือง
- บ้านวัดครุฑ ปั้น โองังนางเล็งสำหรับใส่น้ำขาย
- บ้านริมวัดธรรมิ เลื่อยกระดานไม้จิว ไม้อุโล ขาซ
- บ้านริมวัดพร้าว มีพวกพราหมณ์และคนไทยพื้นเมือง ทำแป้งหอม น้ำมันหอม และ  
กระแจะจันทร์ น้ำอบ รูป รูปกระดาษ และเครื่องหม้อขาย
- บ้านท่าโฆลง เป็นแหล่งตั้งเตาตีเหล็ก ตะปู ตะปลิงขาย (ปัจจุบันประชาชนประกอบ  
อาชีพทำนาและทำอิฐเป็นหลัก อยู่ทางทิศเหนือของพระนครศรีอยุธยาขึ้นมา
- บ้านคนที เป็นแหล่งที่ปั้นกระ โถนดิน ที่สำหรับปลูกต้นไม้และตะคันเชิงไฟ เตาดไฟ  
ปั้นซ้าง ม้า ตุ๊กตา ต่างๆ ขาย

เมื่อกรุงศรีอยุธยาล่มสลายลงในปี พ.ศ. 2310 จากสงครามไทย-พม่า ราชธานีแห่งใหม่ถูก  
สร้างขึ้นที่กรุงธนบุรีและกรุงเทพมหานคร ตามลำดับ พื้นที่กรุงศรีอยุธยาร้างไปช่วงเวลานั้น  
บริเวณคลองสระบัว มีผู้คนเข้าอยู่อาศัยอีกครั้ง แม้มิได้มากดังครั้งกรุงศรีอยุธยาเป็นราชธานี  
วัดริมคลองสระบัวส่วนใหญ่ถูกทิ้งให้ร้างไป มีเพียงบางวัดถูกบูรณปฏิสังขรณ์ขึ้นใหม่อีกครั้ง เช่น

<sup>1</sup> คมจำ คารษา, “การค้าภายในของเมืองพระนครศรีอยุธยาในสมัยอยุธยาตอนปลาย”, เมืองโบราณ ปีที่ 10 ฉบับที่ 2 (เมษายน-มิถุนายน  
2527) 69-70

วัดหน้าพระเมรุ ซึ่งพระบาทสมเด็จพระจอมเกล้าเจ้าอยู่หัวโปรดเกล้าฯ ให้ซ่อมแซมพระพุทธรูปปฏิมา  
ประธานในอุโบสถให้คงงามดังเดิม

### 1.3 ประวัติการดำเนินงานที่ผ่านมา

#### 1.3.1 การดำเนินงานทางโบราณคดี ตามโครงการขุดค้น ขุดแต่ง และออกแบบเพื่อ การบูรณะโบราณสถานกลุ่มคลองสระบัว เมื่อ พ.ศ. 2542

สภาพปัจจุบันของโบราณสถาน ที่ตั้งวัดเป็นเนินดินถมทั้งเนิน เนื่องจากสภาพพื้นที่ทั้ง  
บริเวณเป็นที่ลุ่ม จึงต้องถมดินเป็นเนินเพื่อสร้างวัดอยู่ด้านบน โคขุดมเป็นดินที่ขุดมาจากคูน้ำรอบ  
วัด สภาพโคขุดรอบวัดแต่เดิมเป็นที่ลุ่มและพื้นที่ป่ารกชัฏ มีต้นไม้ขึ้นหนาทึบ ไม่มีบ้าน วัดนี้เป็น  
วัดร้าง ไม่เคยมีพระสงฆ์มาจำพรรษา วัดที่อยู่ใกล้ที่สุดคือ วัดศรีโพธิ์ ซึ่งมีพระสงฆ์จำพรรษามา  
ตลอด ต่อมาเพ็ญมีชาวบ้านมาปลูกบ้านเรือนเพื่อพักอาศัยในปี พ.ศ.2526

ตัววัดตั้งอยู่บนเนินดินในผังสี่เหลี่ยมผืนผ้า ขนาดกว้างประมาณ 50 เมตร ยาวประมาณ 105  
เมตร ล้อมรอบด้วยคูน้ำทางด้านเหนือ ใต้และตะวันตก คูน้ำกว้างประมาณ 14.50 เมตร เดิมเคยมีคู  
น้ำล้อมรอบทุกด้าน แต่ในภายหลังคูน้ำทางด้านตะวันออกคันดินขึ้น กลายเป็นหนองน้ำขนาดเล็ก  
และที่ลุ่ม ตัววัดหันหน้าไปทางทิศตะวันออก ซึ่งมีถนนทางเข้าบ้านเป็นถนนลูกรังโรยกรวดขนาด  
กว้างประมาณ 3 เมตร ตัดผ่านเนินดินทางด้านหน้าวัดห่างจากซุ้มประตูด้านหน้าวัดประมาณ 5  
เมตร ถัดไปเป็นหนองน้ำขนาดเล็กซึ่งน่าจะเป็นคูน้ำเดิม มีบ้านเรือนของราษฎรปลูกอยู่หลายหลัง  
และปลูกชิดกับคูน้ำด้านทิศเหนือทิศใต้ และมีบ้านปลูกอยู่ทางด้านตะวันออกหลายหลัง เป็นกลุ่ม  
ชุมชนโคขุดรอบวัดศรีโพธิ์ ส่วนทางด้านทิศตะวันตกของวัดเป็นพื้นที่ลุ่มใกล้กับทุ่งเขาทองเรียกว่า  
ทุ่งขวัญ พื้นที่ภายในอยู่ในสภาพรกชัฏมีวัชพืชขนาดเล็กและไม้ยืนต้นขึ้นปกคลุมอยู่โดยทั่วไป  
ส่วนใหญ่เป็นต้นตะโก ต้นพุทรา และต้นกระถิน

สภาพทั่วไปของโบราณสถานทั้งหมดมีสภาพชำรุดมาก เนื่องจากถูกขุดหรือเกือบทั้งหมด  
จนไม่ปรากฏหลักฐานของโบราณสถานอื่นๆ บนผิวดิน ซากโบราณสถานที่ยังปรากฏสภาพบนผิวดิน  
คือ เจดีย์ประธาน เนินโบราณสถานหมายเลข 1 และซุ้มประตูด้านหน้าวัด

สภาพของโบราณสถานแต่ละแห่งมีดังนี้คือ

เจดีย์ประธาน เป็นเนินดินรูปร่างค่อนข้างกลมมีเส้นผ่าศูนย์กลางประมาณ 8 เมตร สูงจาก  
พื้นที่โคขุดประมาณ 4 เมตร เป็นเนินดินตั้งอยู่ทางด้านหลังของวัด คือทางด้านทิศตะวันตก  
เนินดินด้านหน้าค่อนเนื่องกับเนินดินโบราณสถานหมายเลข 2 ซึ่งตั้งอยู่ด้านหน้า จากสภาพที่พื้น  
จากเนินดินขึ้นมาเป็นเจดีย์ทรงระฆังตั้งอยู่บนฐาน 8 เหลี่ยม สภาพขององค์เจดีย์พังลงค่อนข้างมาก  
โดยเฉพาะส่วนของฐานเจดีย์ หักฐานบัว ๘ เหลี่ยมรองรับองค์ระฆังถูกขุดหรือเป็นโพรง ทำให้อิฐที่

ก่อนพอกชั้นนอกหลุดร่วงลงมาเกือบครึ่งองค์ บัลลังก์มีร่องรอยการกะเทาะ บิ่น ปล้องไฉนปรากฏร่องรอยการสร้างพอกทับ 1 ชั้น สภาพหักพังลงมาเกือบครึ่ง ส่วนปลียอดหักหายไป

เนินโบราณสถาน เป็นเนินดินรูปสี่เหลี่ยมผืนผ้า ตั้งอยู่ด้านหน้าเจดีย์ประธานในตำแหน่งช่วงด้านหน้าวัด มีขนาดกว้างประมาณ 25 เมตร ยาวประมาณ 55 เมตร สูงประมาณ 2 เมตร จากพื้นที่โคขรอบ บนเนินดินมีวัชพืชขึ้นปกคลุมทั่วทั้งเนิน

สภาพของโบราณสถานหลังการขุดแต่ง

### สภาพทั่วไปและแผนผัง

โบราณสถานวัดพระงามเป็นโบราณสถานขนาดใหญ่มาก ภายหลังจากการขุดแต่งพบว่า วัดพระงามมีผังเป็นรูปสี่เหลี่ยมผืนผ้า วางตัวในแนวทิศตะวันออกเฉียง-ตะวันตก ขนาด 43×93.5 เมตร ภายในวัดประกอบไปด้วย เจดีย์ประธานองค์ระฆังบนชุกฐาน 8 เหลี่ยม 1 องค์ และอุโบสถ 1 หลัง มีผังเป็นรูปสี่เหลี่ยมผืนผ้า ทั้งเจดีย์และอุโบสถตั้งอยู่บนฐานไพทีหน้ากระดานรูปสี่เหลี่ยมผืนผ้าขนาด 29×65 เมตร หันหน้าไปทางทิศตะวันออก ทั้งเจดีย์และอุโบสถชิดกับแนวกำแพงด้านหลังวัด โดยมีทางเดินปูลูอิฐรูปตัว (Y) เชื่อมต่อจากซุ้มประตูทางเข้าวัดทางด้านทิศตะวันออก ซึ่งมีทางเดินปูลูอิฐต่อเนื่องมาจากซุ้มประตูเข้ามายังตัวอาคารพบเจดีย์ราช 14 องค์ อยู่รอบอุโบสถด้านทิศเหนือ และทิศตะวันออก มีอาคารอีก 1 หลัง ตั้งอยู่ด้านหน้าฐานไพที โบราณสถานทั้งหมดตั้งอยู่ภายในขอบเขตกำแพงวัด ในผังสี่เหลี่ยมผืนผ้ามีทางเข้าหลักคือ ทางด้านหน้า และซุ้มประตูอีก 2 ซุ้มทางด้านข้างคือ ด้านทิศตะวันออกเฉียงเหนือ และด้านทิศตะวันออกเฉียงใต้ มีบันไดทางขึ้นฐานไพทีทางด้านหลังเจดีย์อีก 1 ทาง และด้านหน้ากำแพง มีซากฐานอาคารอีก 2 หลัง สร้างในแนวยาวขนานกับแนวกำแพงด้านนอกทั้ง 2 ข้าง พบพื้นปูลูอิฐเป็นผืนกว้าง 3.30 เมตร ยาว 3.97 เมตร ในระดับต่ำกว่าพื้นลานวัด 40 เซนติเมตร ทางมุมด้านทิศตะวันออกเฉียงใต้ด้านหน้าอาคาร

### ลักษณะของโบราณสถานหลังการขุดแต่ง

#### เจดีย์ประธาน

#### องค์เจดีย์สมัยที่ 1

สร้างมาตั้งแต่แรกสร้างวัด เป็นเจดีย์ทรงระฆังกลมบนชุกฐานบัว 8 เหลี่ยม ฐานเจดีย์ชั้นล่างเป็นฐานเขียงสี่เหลี่ยมจัตุรัส 1 ชั้น มีชุกฐานเขียง 8 เหลี่ยมซ้อนลดหลั่นกัน 2 ชั้น รอบรับชุกฐานบัวลูกแก้ว 8 เหลี่ยมอีก 2 ชั้น รองรับองค์ระฆังกลม บัลลังก์ 8 เหลี่ยม ถัดขึ้นไปเป็นก้านฉัตรและปล้องไฉน เป็นเจดีย์ที่นิยมในภาคกลางราวสมัยอยุธยาตอนต้น กำหนดอายุราวพุทธศตวรรษที่ 19-20

ฐานเขียงสี่เหลี่ยมขององค์เจดีย์สูง 2.20 เมตรมีร่องรอยการพอกขยายฐานเขียงสี่เหลี่ยมออกมาอีก กว้าง 30 เซนติเมตร เนื่องจากแนวฐานเดิมแตกออก จึงก่ออิฐฐานเขียงเพิ่มความหนาเข้าไปอีกแล้วฉาบปูนด้านนอกของฐานลงไปถึงระดับการใช้งานของวัด แต่ฐานเขียงที่พอกเข้าไปใหม่

ก็มีสภาพไม่แข็งแรงจึงได้สร้างแนวคันทันอิฐกว้าง 60 เซนติเมตร ลึก 30 เซนติเมตร ขนาบฐานล่างของฐานเชิงไว้

#### องค์เจดีย์สมัยที่ 2 และ 3

ฐานเชิงสี่เหลี่ยมถูกถมปิดเมื่อสร้างฐานไพทีล้อมรอบเจดีย์ประธานและอาคาร แต่ไม่พบร่องรอยการซ่อมแซมหรือตัดแปลงองค์เจดีย์

#### องค์เจดีย์สมัยที่ 4

มีการซ่อมแซมโคขลกก่อพอกองค์เจดีย์ให้มีรูปทรงเป็นชั้น แต่รูปแบบทางสถาปัตยกรรมยังคงเหมือนเดิม องค์เจดีย์เหลือความสูง 16.75 เมตร ฐานเป็นฐานเชิงเดิมรูปสี่เหลี่ยมจัตุรัสกว้างด้านละ 13.9 เมตร มีร่องรอยการก่ออิฐพอกขยายฐานแต่ปัจจุบันถูกถมดินจนกลายเป็นลานประทักษิณรอบเจดีย์ ชุดฐานบัวมีร่องรอยการก่อพอกทับ 1 ชั้น ถัดขึ้นมาเป็นชุดบัวปากระฆัง องค์ระฆังมีร่องรอยการพอกซ่อม 1 ครั้ง มีบัลลังก์ 8 เหลี่ยมเป็นชุดบัวลูกแก้วอกไก่ ถัดขึ้นไปเป็นก้านฉัตรกลมและปล้องโถงที่มีร่องรอยการพอกซ่อม 1 ครั้ง พบหลักฐานการบูรณะเจดีย์ในสมัยนี้คือ พบส่วนของอิฐที่ก่อปล้องโถงที่มีจารึกอักษรไทย มีข้อความที่เกี่ยวกับการสร้างเจดีย์และพระวิหารซึ่งน่าจะเป็นการบูรณะเจดีย์และสร้างพระอุโบสถแทนวิหารหลังเดิม กำหนดอายุได้ราวพุทธศตวรรษที่ 23 ลงมา

ด้านทิศตะวันตกของเจดีย์พบบันไดทางขึ้นลานประทักษิณสูงจากพื้นวัดเดิม 34 เซนติเมตร การก่ออิฐขององค์เจดีย์เป็นการก่ออิฐสอดินทั้งองค์ ฉาบปูนหนา 5 เซนติเมตร การเรียงอิฐเป็นแบบ English Bond การก่ออิฐโครงสร้างเจดีย์ข้างในกลวง มีโครงสร้างเป็นเอ็นคากบาทระหว่างช่องเอ็นคานดินอัดแน่น

#### พระอุโบสถ

##### อาคารสมัยที่ 1

พบส่วนผนังของอาคารทางด้านหน้าอาคารหลังปัจจุบัน ในระดับความลึกลงไปจากระดับพื้นชานด้านหน้าอุโบสถสมัยที่ 4 ลงไป 1.30 เมตร พบแนวฐานก่ออิฐสอดินสูง 96 เซนติเมตร ก่ออิฐแบบ Stretcher Bond เป็นแนวขนาบกันไปกับแนวผนังอาคารด้านหน้า พบเศษอิฐจำนวนมากที่รองอยู่ใต้ฐานรากของอาคารอุโบสถหลังเดิม (อุโบสถสมัยที่ 2) หลักฐานเกี่ยวกับลักษณะของอาคารหลังนี้ไม่ปรากฏแน่ชัด เนื่องจากการขุดรื้อและถมดินปิดหมด และเอาอิฐบางส่วนมาสร้างอุโบสถหลังใหม่ ในคราวที่สร้างอุโบสถในสมัยที่ 2

##### อาคารสมัยที่ 2

สร้างทับไปบนอาคารเดิมที่ตั้งอยู่ด้านหน้าเจดีย์ ซึ่งได้รื้ออาคารเดิมออกทั้งหมดแล้วนำอิฐบางส่วนมาใช้กับอาคารที่สร้างใหม่ เป็นอาคารสี่เหลี่ยมผืนผ้าขนาด 7 ห้อง หันหน้าไปทางทิศตะวันออก กว้าง 11 เมตร ยาว 23.3 เมตร ฐานอุโบสถก่ออิฐแบบ Cross Bond ตัวอุโบสถยกพื้นขึ้นสูงจากฐานไพที 90 เซนติเมตร มีเสานางเรียงรองรับชายคาปีกนกของอาคาร มีระเบียงปูอิฐรอบ

อุโบสถกว้าง 2 เมตร ก่อปิดฐานเสานางเรียง ผนังอุโบสถก่ออิฐแบบ Stretcher Bond ภายในอุโบสถปูพื้นด้วยอิฐ ไม่พบร่องรอยของฐานชุกชี หลังคามุงด้วยกระเบื้องกาบกล้วย ประดับชายหลังคาด้วยกระเบื้องเชิงชาย กำหนดอายุได้ราวพุทธศตวรรษที่ 20 แต่อย่างไรก็ตามอาคารหลังนี้อาจจะเป็นอาคารประเภทวิหารก็ได้ เนื่องจากไม่พบร่องรอยของฐานเสมาและใบเสมา อาคารหลังนี้ยังคงใช้งานต่อเนื่องในสมัยที่ 3 ของวัด จนกระทั่งในสมัยที่ 4 จึงได้ถมปิดแล้วสร้างอาคารหลังใหม่ (อุโบสถ) ขึ้นมาใช้แทน

#### อาคารสมัยที่ 3

ไม่ปรากฏหลักฐานการเปลี่ยนแปลง

#### อาคารสมัยที่ 4

ได้ถมปรับพื้นขึ้นมาอีก 70 เซนติเมตรแล้วสร้างอาคารหลังใหม่เป็นอาคารในผังสี่เหลี่ยมผืนผ้ามีขนาดกว้าง 6 ห้อง ขนาด 15×34.5 เมตร สูง 95 เซนติเมตรจากพื้นบนฐานไพที อุโบสถเป็นอาคารก่ออิฐถือปูน มุงหลังคาด้วยกระเบื้องดินเผา หลังคาเป็นแบบปีกนก ลดชั้น 1 ชั้น มีชานทางเดินรอบอาคาร ฐานอาคารเป็นฐานก่ออิฐแบบฐานหน้ากระดาน ไม่มีการตกแต่งเป็นฐานบัว พื้นรอบอาคารเป็นชานปูด้วยอิฐยกพื้นสูงจากพื้นฐานไพที ผนังอาคารก่ออิฐสอดินแล้วฉาบปูนหนา 2 เซนติเมตร เหลือความสูง 30-50 เซนติเมตร พบร่องรอยของเสาคิดผนังที่ด้านใน และพบเสาก่ออิฐกลม ขนาดเส้นผ่านศูนย์กลาง 60 เซนติเมตร จำนวน 5 คู่ ตอม่อของเสาก่ออิฐเป็นฐานสี่เหลี่ยมจัตุรัส พื้นอาคารปูด้วยอิฐแล้วฉาบปูน ต่อมามีการซ่อมแซมด้วยการปูอิฐแล้วปูกระเบื้องดินเผารูปสี่เหลี่ยมจัตุรัสแล้วฉาบปูนหนา 2 เซนติเมตร

ฐานชุกชีตั้งอยู่ด้านหลังอาคารมีผังเป็นรูปสี่เหลี่ยมผืนผ้าขนาด 5.4 × 6 เมตร ฐานชุกชีมีการประดับลวดลายปูนปั้น มีการซ่อมแซมต่อเติมทั้งสิ้น 3 ครั้งด้วยกัน ชุมใบเสมาตั้งเรียงรายอยู่โดยรอบฐานอาคาร ตั้งอยู่บนพื้นฐานไพที ฐานเสมาก่ออิฐลดชั้นในผังรูปสี่เหลี่ยมมีจำนวน 8 ฐาน อยู่รอบอุโบสถทั้ง 8 ทิศ

ผนังอาคารก่ออิฐสอดินแล้วฉาบปูนหนา 3 เซนติเมตร ก่ออิฐแบบ Flemish Bond ฐานอาคารก่ออิฐสอดินฉาบปูนหนา 3 เซนติเมตร ก่ออิฐแบบ Header Bond ฐานชุกชีก่ออิฐสอปูน ก่ออิฐแบบ Flemish Bond มีโครงสร้างรองรับฐานชุกชีเป็นเอ็นกากบาท

#### ฐานไพที

##### ฐานไพทีสมัยแรก

สร้างในสมัยที่ 2 ของวัด เป็นฐานชุกชีบัวคว่ำ บัวหงาย ยกสูงจากพื้นวัดเดิม 93 เซนติเมตร ตัวฐานไพทีมีผังเป็นรูปสี่เหลี่ยมผืนผ้าขนาด 25×58 เมตร ด้านหน้าขอมุม 2 มุมแล้วทำบันได้ทางขึ้น 4 ชั้น มีทางเดินที่เชื่อมต่อมาจากทางเดินรูปตัววาย (Y) จากพื้นวัดไปยังฐานไพทีเพื่อขึ้นสู่อุโบสถต่อไป ก่ออิฐแบบ Flemish Bond

### ฐานไฟที่สมัยที่ 2

สร้างในสมัยที่ 3 ของวัดมีการถมปิดมุขหน้าและทางเดินรูปตัววาย (Y) เพื่อขยายขนาดของฐานไฟที่ออกมาอีก 1.7 เมตร โดยทำการต่อฐานบัวข้อมุมออกมาในลักษณะเดิมและทำบันไดทางขึ้นในลักษณะเดิม

### ฐานไฟที่สมัยที่ 3

สร้างในสมัยที่ 4 ของวัด ได้ขยายฐานไฟที่ออกไปอีกก่ออิฐเป็นฐานหน้ากระดาน มีผังเป็นรูปสี่เหลี่ยมผืนผ้าปิดทับข้อมุมเดิมและทางเดินรูปตัววาย (Y) เดิมด้านหน้าขนาด 29×65 เมตร แล้วถมฐานไฟที่เดิมให้ยกสูงจากพื้นวัด 80 เซนติเมตร จึงทำให้เกิดลานประทักษิณขนาดกว้าง 3.8 เมตร รอบอุโบสถ แล้วจึงสร้างฐานเสมาก่อด้วยอิฐแล้วฉาบปูนด้านหน้าอุโบสถทำทางเดินปูอิฐฉาบปูนปูขึ้นมาจากลานวัดแล้วแยกออกเป็นรูปตัววาย (Y) เขาสูบบันไดขึ้นไปยังอุโบสถ

#### เจดีย์รายนหมายเลข 1

สร้างขึ้นในสมัยที่ 2 ของวัดตั้งอยู่ด้านข้างของฐานไฟที่ด้านทิศเหนือ อยู่ในสภาพชำรุดเหลือแต่ฐานหน้ากระดานรูปสี่เหลี่ยม เหลือความสูง 83 เซนติเมตร มีร่องรอยการฉาบปูนหลงเหลืออยู่บ้าง การก่ออิฐเป็นแบบก่ออิฐสอคืน ก่ออิฐแบบ Cross Bond

#### เจดีย์รายนหมายเลข 2

สร้างขึ้นในสมัยที่ 2 ของวัด ตั้งอยู่ด้านข้างฐานไฟที่ด้านทิศเหนือ อยู่ในสภาพชำรุดเหลือแต่ฐาน ฐานเป็นฐานเขียง 8 เหลี่ยมลดชั้น 1 ชั้น เหลือความสูง 34 เซนติเมตร เจดีย์ก่ออิฐสอคืน ก่ออิฐแบบ Flemish Bond

#### เจดีย์รายนหมายเลข 3

สร้างขึ้นในสมัยที่ 2 ของวัด ตั้งอยู่ด้านข้างฐานไฟที่ด้านทิศเหนือของอุโบสถ อยู่ในสภาพชำรุดเหลือแต่ฐานพบเพียงฐานเขียง 8 เหลี่ยม บนฐานเขียงสี่เหลี่ยมลดชั้น 2 ชั้น เหลือความสูง 80 เซนติเมตร เจดีย์ก่ออิฐสอคืน ก่ออิฐแบบ Flemish Bond

#### เจดีย์รายนหมายเลข 4

สร้างขึ้นในสมัยที่ 2 ตั้งอยู่ข้างฐานไฟที่ด้านเหนือ บริเวณมุมอุโบสถด้านทิศตะวันออกเฉียงเหนืออยู่ในสภาพชำรุดเหลือเพียงฐาน 8 เหลี่ยม ตั้งบนฐานเขียงสี่เหลี่ยมลดชั้น 2 ชั้น เหลือความสูง 78 เซนติเมตร เจดีย์ก่ออิฐสอคืน ก่ออิฐแบบ Flemish Bond

#### เจดีย์รายนหมายเลข 5

สร้างขึ้นในสมัยที่ 2 ของวัด ตั้งอยู่ข้างฐานไฟที่ด้านเหนือ บริเวณมุมด้านตะวันออกเฉียงเหนือของอุโบสถอยู่ในสภาพชำรุด พบแต่ฐานเขียงสี่เหลี่ยมมีร่องรอยการฉาบปูนภายนอก เหลือความสูง 19 เซนติเมตร ฐานรากลึกจากระดับพื้นปัจจุบัน 31 เซนติเมตร เจดีย์ก่ออิฐสอคืน ก่ออิฐแบบ Flemish Bond

**เจดีย์รายนหมายเลข 6**

สร้างขึ้นในสมัยที่ 2 ของวัด ตั้งอยู่ด้านหน้าฐานไพทีด้านทิศตะวันออกเฉียงเหนือ บริเวณมุมอุโบสถด้านทิศตะวันออกเฉียงเหนืออยู่ในสภาพชำรุดเหลือแต่ฐานเชิงสี่เหลี่ยมมีรอยการฉาบปูนหนา 2 เซนติเมตร ฐานรากลึกจากระดับพื้นดินปัจจุบัน 68 เซนติเมตร เจดีย์ก่ออิฐสอดิน ก่ออิฐแบบ Flemish Bond

**เจดีย์รายนหมายเลข 7**

สร้างขึ้นในสมัยที่ 2 ตั้งอยู่ด้านหน้าฐานไพทีด้านทิศตะวันออกเฉียงเหนือ บริเวณมุมอุโบสถด้านทิศตะวันออกเฉียงเหนือมีการก่ออิฐเชื่อมถึงฐานเจดีย์รายนหมายเลข 6 องค์เจดีย์เหลือเพียงฐาน 8 เหลี่ยม เหลือความสูง 60 เซนติเมตร ฐานรากลึกจากระดับพื้นปัจจุบัน 70 เซนติเมตร สันนิษฐานว่าเจดีย์องค์นี้เป็นทรงลังกา เนื่องจากพบชิ้นส่วนปูนปั้น ส่วนองค์ระฆัง และพบปูนปั้นลายดอกจอก เจดีย์ก่ออิฐสอดิน ฉาบปูนหนา 3 เซนติเมตร ก่ออิฐแบบ Flemish Bond

**เจดีย์รายนหมายเลข 8**

สร้างขึ้นในสมัยที่ 4 ซึ่งเป็นสมัยสุดท้ายที่มีการใช้วัดพระงามเป็นศาสนสถาน ตั้งอยู่หน้าฐานไพทีด้านทิศตะวันออกเฉียงของอุโบสถ มีการก่ออิฐเชื่อมถึงเจดีย์รายนหมายเลข 7 จึงทำให้เจดีย์รายนหมายเลข 6 , 7 และ 8 ตั้งอยู่บนฐานเดียวกัน พบเพียงส่วนฐานเชิงสี่เหลี่ยม เหลือความสูง 27 เซนติเมตร ฐานรากลึกจากระดับพื้นดินปัจจุบัน 5 เซนติเมตร เจดีย์ก่ออิฐสอดิน ก่ออิฐแบบ Stretcher Bond

**เจดีย์รายนหมายเลข 9**

สร้างขึ้นในสมัยที่ 4 ตั้งอยู่ข้างฐานไพทีด้านทิศตะวันออกเฉียง บริเวณด้านหน้าของอุโบสถ เหลือแต่ฐานเชิงสี่เหลี่ยม เหลือความสูง 35 เซนติเมตร ฐานรากลึกจากระดับพื้นปัจจุบัน 7 เซนติเมตร เจดีย์ ก่ออิฐสอดินแล้วฉาบปูนหนา 2 เซนติเมตร ก่ออิฐแบบ Flemish Bond

**เจดีย์รายนหมายเลข 10**

สร้างขึ้นในสมัยที่ 2 ตั้งอยู่หน้าฐานไพทีด้านทิศตะวันออกเฉียง บริเวณมุมด้านทิศตะวันออกเฉียงใต้ของอุโบสถ ส่วนบนของเจดีย์พังทลายหมดแล้ว เหลือแต่ฐานเชิงสี่เหลี่ยม เหลือความสูง 50 เซนติเมตร ฐานรากลึกจากระดับพื้นปัจจุบัน 50 เซนติเมตร พบชิ้นส่วนของปล้องไฉน เจดีย์ก่ออิฐสอดินแล้วฉาบปูนหนา 3 เซนติเมตร ก่ออิฐแบบ Flemish Bond

**เจดีย์รายนหมายเลข 11**

สร้างขึ้นในสมัยที่ 2 ตั้งอยู่หน้าฐานไพทีด้านทิศตะวันออกเฉียงใต้ บริเวณมุมอุโบสถด้านทิศตะวันออกเฉียงใต้มีการก่ออิฐเชื่อมระหว่างเจดีย์รายนหมายเลข 9,10 และ 11 เจดีย์อยู่ในสภาพชำรุดเหลือแต่ฐานเชิงสี่เหลี่ยม เหลือความสูง 45 เซนติเมตร ฐานรากลึกจากระดับพื้นปัจจุบัน 55 เซนติเมตร เจดีย์ ก่ออิฐสอดิน ก่ออิฐแบบ Flemish Bond

**เจดีย์รายนหมายเลข 12**

สร้างขึ้นในสมัยที่ 4 อยู่ในบริเวณพื้นวัด ด้านทิศตะวันออกเฉียงเหนือ ทางด้านทิศตะวันออกเฉียงเหนือของฐานไพทีอยู่ในสภาพชำรุดเหลือแต่ฐานเชิงสี่เหลี่ยม มีการต่อมุขสี่เหลี่ยมออกไปทางด้านทิศตะวันออกเฉียงเหนือของเจดีย์ขนาด 60×70 เซนติเมตร สันนิษฐานว่าน่าจะเป็นแท่นสำหรับวางเครื่องบูชา ฐานรากลึกลงจากระดับพื้นปัจจุบัน 25 เซนติเมตร เจดีย์ ก่ออิฐสอดดินแล้วฉาบปูนหนา 2 เซนติเมตร ก่ออิฐแบบ Flemish Bond

**เจดีย์รายนหมายเลข 13**

สร้างขึ้นในสมัยที่ 4 ทับลงไปบนกำแพงวัดด้านทิศตะวันออกเฉียงเหนือในสมัยที่ 2 ตั้งอยู่ด้านหน้าฐานไพทีด้านทิศตะวันออกเฉียงเหนือ บริเวณทิศตะวันออกเฉียงเหนือของอุโบสถอยู่ในสภาพชำรุดเหลือแต่ฐานเชิงสี่เหลี่ยม ส่วนอื่นๆของเจดีย์พังทลายไปหมดแล้ว เหลือความสูง 70 เซนติเมตร เจดีย์ราชองค์นี้พบกลุ่มพระพิมพ์โคลนสมอที่สามารถกำหนดอายุได้ในช่วงอยุธยาตอนปลาย เจดีย์ ก่ออิฐสอดดินฉาบปูนหนา 2 เซนติเมตร ก่ออิฐแบบ Flemish Bond

**เจดีย์รายนหมายเลข 14**

สร้างขึ้นในสมัยที่ 2 ตั้งอยู่หน้าฐานไพทีด้านทิศเหนือ อยู่ระหว่างเจดีย์รายนหมายเลข 2 และ 3 อยู่ในสภาพชำรุด เหลือแต่โครงสร้างส่วนเอนกาทและฐานเชิงสี่เหลี่ยมของเจดีย์เท่านั้น เหลือความสูง 15 เซนติเมตร ฐานรากลึกลงจากระดับพื้นปัจจุบัน 30 เซนติเมตร เจดีย์ ก่ออิฐสอดดิน ก่ออิฐแบบ Flemish Bond

**แท่นบูชาขององค์เจดีย์รายนหมายเลข 12**

ไปทางทิศเหนือ 1.60 เมตร อยู่ในสภาพชำรุดเหลือแต่ฐานหน้ากระดานสี่เหลี่ยมเท่านั้น ฐานรากลึกลง 20 เซนติเมตร มีผังเป็นรูปสี่เหลี่ยมผืนผ้าขนาด 0.70×1.80 เมตร ก่ออิฐสอดปูน

**แท่นบูชาขององค์เจดีย์รายนหมายเลข 13**

อยู่ระหว่างเจดีย์รายนหมายเลข 12 และ 13 มีผังเป็นรูปสี่เหลี่ยมผืนผ้าข้อมุมไม้สี่สิบสอง อยู่ในสภาพชำรุดเหลือความสูงจากพื้นวัด 10 เซนติเมตร ก่ออิฐสอดดิน

**แท่นบูชาขององค์เจดีย์รายนหมายเลข 6**

ตั้งอยู่ห่างจากเจดีย์รายนหมายเลข 6 ทางทิศตะวันออกเฉียงเหนือ 2.48 เมตร ผังเป็นรูปสี่เหลี่ยมจัตุรัส ขนาด 93×93 เซนติเมตร อยู่ในสภาพชำรุดเหลือแต่ฐานราก ก่ออิฐสอดดิน

**แท่นบูชาขององค์เจดีย์รายนหมายเลข 8**

ตั้งอยู่ห่างจากเจดีย์รายนหมายเลข 8 ทางทิศตะวันออกเฉียงเหนือ 1.10 เมตร ผังเป็นรูปสี่เหลี่ยมจัตุรัส ขนาด 92×92 เซนติเมตร อยู่ในสภาพชำรุด ก่ออิฐสอดปูน ฉาบปูนหนา 2 เซนติเมตร



### อาคารหมายเลข 1

#### อาคารสมัยที่ 1

สร้างขึ้นครั้งแรกในสมัยที่ 3 ของวัด อยู่ทางด้านทิศตะวันออกของอุโบสถ เป็นอาคารทรงสี่เหลี่ยมผืนผ้าหันหน้าไปทางทิศตะวันออก ขนาด 5.54×7.58 เมตร ฐานบัวคว่ำสูง 25 เซนติเมตร ตรงกลางอาคารทำเป็นทางเดินกว้าง 2 เมตร ไปสู่ซุ้มประตู

#### อาคารสมัยที่ 2

ในสมัยที่ 4 ของวัด ได้ขยายขนาดอาคารออกมาทางทิศตะวันตก 1.10 เมตร ต่อมุขด้านหน้าออกมา 1.70 เมตร สันนิษฐานว่าน่าจะเป็นอาคารประเภทศาลาสำหรับพุทธศาสนิกชน อาคารก่ออิฐสอดิน ฉาบปูนหนา 2 เซนติเมตร ก่ออิฐแบบ Flemish Bond หลังคามุงด้วยกระเบื้องกาบกล้วย

### อาคารหมายเลข 2

สร้างขึ้นในสมัยสุดท้ายที่มีการใช้วัดพระงามเป็นศาสนสถานคือสมัยที่ 4 ตั้งอยู่ทางด้านทิศตะวันออกเฉียงเหนือของอุโบสถ นอกกำแพงวัดด้านทิศตะวันออกห่างจากกำแพงวัด 55 เซนติเมตร อยู่ในสภาพชำรุดเหลือเพียงแนวอิฐ อาคารเป็นรูปสี่เหลี่ยมผืนผ้าขนาด 7×15 เมตร พื้นเป็นดินอัดไม่พบร่องรอยการปูอิฐและเสาอาคาร ตัวอาคารก่ออิฐสอดิน ก่ออิฐแบบ Flemish Bond หลังคามุงด้วยกระเบื้องเกล็ดเต่า และกระเบื้องชิงชახ

### อาคารหมายเลข 3

สร้างในสมัยที่ 4 เช่นเดียวกับอาคารหมายเลข 2 อยู่ด้านทิศตะวันออกเฉียงใต้ของอุโบสถนอกกำแพงวัดด้านทิศตะวันออก ห่างจากกำแพงวัด 1.30 เมตร อยู่ในสภาพชำรุดเหลือเพียงแนวอิฐอาคารเป็นรูปสี่เหลี่ยมผืนผ้าขนาด 6.25×12.60 เมตร พื้นเป็นดินอัด ตัวอาคารก่ออิฐสอดิน ก่ออิฐแบบ Stretcher Bond ¼ Lap มุงหลังคาด้วยกระเบื้องเกล็ดเต่า และกระเบื้องชิงชახ

#### กำแพงวัดและซุ้มประตู

##### กำแพงวัดและซุ้มประตูสมัยที่ 2

ไม่พบหลักฐานของกำแพงวัดในสมัยที่ 1

กำแพงวัดด้านทิศเหนือ อยู่ในสภาพชำรุดมาก เหลือความสูงจากพื้นวัด 25 เซนติเมตร ก่ออิฐสอดิน พบร่องรอยปูนฉาบหนา 4 เซนติเมตร กำแพงกว้าง 1.10 เมตร

กำแพงวัดด้านด้านทิศตะวันออก กว้าง 1.00 เมตร อยู่ในสภาพชำรุด เหลือความสูงจากพื้นวัด 35 เซนติเมตร ก่ออิฐแบบ Stretcher Bond พบร่องรอยฉาบปูนหนา 2 เซนติเมตร

กำแพงวัดด้านทิศใต้ กว้าง 1.10 เมตร เหลือความสูง 40 เซนติเมตร ก่ออิฐสอดินแบบ Stretcher Bond

กำแพงวัดด้านทิศตะวันตก เหลือความสูง 20 เซนติเมตร กำแพงกว้าง 1.10 เมตร ก่ออิฐสอดินแบบ Stretcher Bond

มุมกำแพงด้านทิศตะวันตกเฉียงเหนือ เป็นมุมของแนวกำแพง ไม่มีการตกแต่ง ซึ่งอาจเป็นเพราะอยู่ท้ายวัด จึงไม่มีความจำเป็นที่จะต้องทำให้สวยงามเหมือนกับมุมกำแพงด้านหน้า

มุมกำแพงด้านทิศตะวันออกเฉียงใต้ ถูกรื้อเหลือเพียงบางส่วนของปูนฉาบซ่อมมูมซี่ลิบ สูงจากพื้นวัด 20 เซนติเมตร ก่ออิฐสอดิน ฉาบปูนหนา 4-6 เซนติเมตร มีการตกแต่งด้วยปูนปั้น มุมกำแพงด้านทิศตะวันออกเฉียงเหนือ เหลือแต่ขอบปูนฉาบซ่อมมูมซี่ลิบ หนา 2-6 เซนติเมตร

ซุ้มประตูด้านทิศตะวันออกเฉียงเหนือ เชื่อมระหว่างทางเดินจากภายนอกวัดกับทางเดินรูปตัววาย (Y) เข้าสู่โบสถ์ เป็นซุ้มในผังสี่เหลี่ยมผืนผ้าซ่อมมูมซี่ลิบ ส่วนเครื่องบนของซุ้มประตูถูกรื้อไปหมดแล้ว ซุ้มประตูก่ออิฐสอดินฉาบปูนหนา 2-6 เซนติเมตร

ซุ้มประตูด้านทิศเหนือ ถูกรื้อแต่ยังอยู่ในสภาพค่อนข้างสมบูรณ์เหลือแต่ฐานของหน้ากระดานสูงจากพื้นวัด 40 เซนติเมตร สันนิษฐานว่าเป็นทางเข้าจากคูน้ำด้านทิศเหนือ ซุ้มก่ออิฐสอดินแล้วฉาบปูน ประดับลวดลายปูนปั้น

ซุ้มประตูทางทิศใต้ สันนิษฐานว่าน่าจะเป็นทางเข้าจากคูน้ำทางด้านทิศใต้ เหลือแต่ฐานหน้ากระดานสูงจากพื้นวัด 30 เซนติเมตร ก่ออิฐสอดิน ฉาบปูนหนา 2-6 เซนติเมตร ประดับลวดลายปูนปั้น

*กำแพงวัดและซุ้มประตูสมัยที่ 3* กำแพงวัดและซุ้มประตูทางเข้ายังคงใช้งานต่อเนื่องมาในสมัยที่ 3

#### *กำแพงวัดและซุ้มประตูสมัยที่ 4*

กำแพงวัดด้านทิศเหนือ มีการขยายพื้นที่วัดออกไปทางทิศเหนือ 1.50 เมตร แล้วสร้างกำแพงตามแนวทิศตะวันออก- ตะวันตก ขนานกับแนวกำแพงวัดเดิม ยาว 93 เมตร พบทับหลังกำแพงทำด้วยปูนปั้น แนวกำแพงก่ออิฐสอดิน ก่ออิฐแบบ Flemish Bond

กำแพงวัดด้านทิศตะวันออกเฉียงเหนือ สร้างตามแนวแกนทิศเหนือ - ใต้ ขยายพื้นที่วัดออกไปทางทิศตะวันออกเฉียงเหนือ 30 เมตร ยาว 44 เมตร กำแพงก่ออิฐสอดิน ก่ออิฐแบบ Flemish Bond

กำแพงวัดด้านทิศใต้ สร้างทับแนวกำแพงเดิม ยาว 93 เมตร กำแพงก่ออิฐสอดินแบบ Flemish Bond

กำแพงวัดด้านทิศตะวันตก มีการลดพื้นที่ทางทิศตะวันตกเข้ามา 11.60 เมตร ยาว 43.10 เมตร กลางกำแพงมีบันไดทางเข้าวัดขึ้นสู่ลานประทักษิณ โคจรอบเจดีย์ กำแพงก่ออิฐสอดินแบบ Flemish Bond

ซุ้มประตูด้านทิศตะวันออกเฉียงเหนือ เป็นทางเข้าหลักของวัด ยังคงอยู่ในสภาพค่อนข้างสมบูรณ์ ลักษณะเป็นสี่เหลี่ยมผืนผ้าซ่อมมูมซี่ลิบสอง มีทางเดินจากซุ้มประตูมาหน้าอุโบสถ ซึ่ง

น่าจะเชื่อมต่อกับทางเดินรูปตัววาย(Y) ชุ่มประตูก่ออิฐสอดิน แบบ Flemish Bond แล้วฉาบปูนหนา 2 เซนติเมตร

ชุ่มประตูด้านทิศตะวันออกเฉียงใต้ เป็นส่วนหนึ่งของกำแพงวัดด้านทิศใต้ เหลือเพียงแต่พื้นอิฐรูปสี่เหลี่ยมผืนผ้า สูงจากพื้นดิน 7 เซนติเมตร ชุ่มประตูก่ออิฐสอดิน

ชุ่มประตูด้านทิศตะวันออกเฉียงเหนือ อยู่บริเวณทิศตะวันออกเฉียงเหนือของวัด เป็นส่วนหนึ่งของกำแพงวัดด้านทิศเหนือ ชุ่มประตูก่ออิฐสอดิน

#### ลานอิฐด้านหน้าอาคาร

อยู่บริเวณพื้นลานวัดด้านทิศตะวันออกเฉียงใต้ พบก้อนปูนดิบเป็นจำนวนมาก สันนิษฐานว่าน่าจะเป็นสถานที่สำหรับเก็บปูนดิบก่อนจะนำไปหมักเพื่อทำเป็นปูนฉาบหรือปูนสอ

โบราณสถานที่ยังพบภายในวัดพระงามทั้งหมด สร้างในระยะเวลาใกล้เคียงกันและมีการสร้างและบูรณะตลอดเวลา แบ่งออกได้เป็น 4 สมัยใหญ่ๆ โบราณสถานที่ยังสร้างตั้งแต่สมัยแรกคือ เจดีย์ประธาน และซากอาคารที่พบอยู่ใต้อุโบสถหลังปัจจุบัน สามารถกำหนดอายุสมัยได้ราวสมัยอยุธยาตอนต้น ประมาณพุทธศตวรรษที่ 19-20 ลงมา ต่อมาได้มีการสร้างอาคารด้านหน้าเจดีย์ประธาน แล้วสร้างฐานไฟที่ล้อมรอบเจดีย์ประธานและอุโบสถ พบหลักฐานการบูรณะเจดีย์ประธาน, อุโบสถ, เจดีย์ราช, อาคาร, กำแพงวัดและชุ่มประตูก่ออิฐสอดิน หลายครั้ง ซึ่งมีความต่อเนื่องกันมาตลอดระยะเวลาที่กรุงศรีอยุธยาเป็นราชธานี และถูกทิ้งร้างเมื่อเสียกรุงครั้งที่ 2 หลังจากนั้นก็ไม่พบหลักฐานการเข้ามาใช้โบราณสถานอีกเลย จากหลักฐานทั้งหมด สามารถกำหนดอายุโบราณสถานได้ตั้งแต่พุทธศตวรรษที่ 19-20 ลงมาถึงพุทธศตวรรษที่ 23-24

#### โบราณวัตถุที่พบจากการขุดแต่ง

สามารถแบ่งเป็นประเภทต่างๆตามการใช้งานได้ดังนี้

1. โบราณวัตถุที่เป็นส่วนประกอบทางสถาปัตยกรรม ประเภท ดินเผา ปูนปั้น และโลหะ
2. โบราณวัตถุที่เป็นรูปเคารพทางศาสนา ประเภท พระพุทธรูปประจำศาสนสถาน, พระพุทธรูปบูชาและพระพิมพ์
3. โบราณวัตถุประเภทเครื่องมือเครื่องใช้ เช่น เครื่องมือเครื่องใช้ที่ทำจากโลหะ
4. ภาชนะดินเผาในประเทศ เช่น เศษภาชนะดินเผาและภาชนะดินเผาเต็มใบ
5. ภาชนะดินเผาต่างประเทศ เช่น เศษภาชนะดินเผาและภาชนะดินเผาเต็มใบ
6. โบราณวัตถุประเภทอื่นๆ

## ภาษาชนเผ่าในประเทศไทย

### เศษภาษาชนเผ่า

#### แหล่งเตาสุโขทัย

- ชิ้นส่วนหูภาษาชนเคลือบขาว เนื้อดินหยาบสีเทา  
- ชิ้นส่วนชามเนื้อหยาบ เนื้อดินสีเทา ทาน้ำดินสีขาว แล้วเคลือบสีเขียวอ่อน ก้นชามด้านในชุคขีดเป็นลายใบไม้  
- ชิ้นส่วนโคมไฟ ฉลุเป็นลายสามเหลี่ยม วงกลม และลายเรขาคณิต เนื้อดินสีเทา ทาน้ำดินสีขาว ก่อนที่จะเคลือบสีน้ำตาล

#### แหล่งเตาศรีสังขนาถ

- ชิ้นส่วนไห เนื้อดินภายนอกสีเทา ตกแต่งด้วยการชุคเป็นร่องเส้นขนานรอบไหล่ และปั้นแปะลายใบโพธิ์ เครื่องถ้วยที่ทำเลียนแบบเครื่องถ้วยจีน เรียกว่า “เครื่องถ้วยหลงเจียวิน” จากแหล่งเตาในมณฑลเจ้อเจียง  
- เครื่องถ้วยเคลือบสองสี ได้อิทธิพลมาจากเครื่องถ้วยจีน สมัยราชวงศ์หมิงตอนกลาง และเครื่องถ้วยเวียดนาม

#### แหล่งเตาแม่น้ำน้อย

ภาษาชนที่พบส่วนใหญ่มีขนาดใหญ่ เช่น ไห ชาม อ่าง ปากกว้าง อ่างมีสัน เนื้อดินสีเทาปนแดง

#### แหล่งเตาบ้านบางปูน

พบไม่มาก ส่วนใหญ่เป็นภาษาชนขนาดใหญ่ เช่น ไห เท้าช้าง เนื้อดินสีเทา ไม่เคลือบ เนื้อดินค่อนข้างละเอียด ส่วนใหญ่ตกแต่งภาชนะด้วยลายชุคขีดแบบลายลูกคลื่น, ลาดกดประทับแบบลายใบโพธิ์, ลายเมล็ดข้าว

### ภาษาชนเผ่าเต็มใบ

1. กระปุก พบเพียง 1 ใบ มีแหล่งผลิตจากเตาศรีสังขนาถ ขึ้นรูปด้วยแป้นหมุน เคลือบสีขาวใสอมฟ้า ทั้งด้านนอกและด้านใน

2. หม้อข้าว เป็นหม้อก้นกลม มีคอสั้น ปากผายออกผลิตจากแหล่งเตาพื้นเมือง ขึ้นรูปด้วยมือ ตกแต่งด้วยการกดประทับบริเวณไหล่ภาษาชน

3. คลับ พบ 1 ใบ มีแหล่งผลิตจากเตาศรีสังขนาถ ขึ้นรูปด้วยแป้นหมุน เขียนสีดำใต้เคลือบ

4. หม้อก้นกลม ผลิตจากแหล่งเตาพื้นเมือง ขึ้นรูปด้วยมือ ตกแต่งด้วยการกดประทับบริเวณไหล่

5. ไหปากผาย พบ 2 ชิ้น มีแหล่งผลิตจากเตาพื้นเมืองและเตาแม่น้ำน้อย เป็นภาษาชนเผ่าเนื้อแกร่ง ขึ้นรูปด้วยแป้นหมุน ตกแต่งผิวด้วยลายชุคขีด ทาน้ำดินสีแดง เคลือบสีน้ำตาลเทา

6. หม้อทะนุ พบมากที่สุดส่วนมากผลิตจากแหล่งเตาพื้นเมือง บางชิ้นมาจากแหล่งเตาบ้านบางปูน

7. หม้อตาล พบ 1 ใบ ผลิตจากแหล่งเตาพื้นเมือง ขึ้นรูปด้วยมือ ตกแต่งลายกดประทับบริเวณลำตัว

### ภาษาชนเผ่าต่างประเทศ

#### เศษภาษาชนเผ่า

#### เครื่องถ้วยสมัยราชวงศ์หมิง

- ประเภทเขียนสีน้ำเงินใต้เคลือบ พบเศษเครื่องถ้วยประเภทนี้เพียงชิ้นเดียว คือภาษาชนทรงถ้วยมีเชิงเตี้ย ตกแต่งด้วยลายดอกไม้และพันธุ์ไม้ ที่บริเวณด้านในล้อมรอบด้วยเส้นวงกลม 2 เส้น ด้านนอกเขียนลาย ชู่อี บริเวณใกล้เชิงและลายพันธุ์ไม้ก้านเล็ก มีทั้งที่ผลิตจากแหล่งเตาฆทลกวางคงหรือฝูเจี้ยน

- ประเภทเขียนสีบนเคลือบ จากชิ้นส่วนที่พบจะเขียนสีบนเครื่องถ้วยที่เขียนลายสีน้ำเงินใต้เคลือบ สีที่ใช้เขียนบนเคลือบ มีสีเขียว, เหลือง และแดง

#### เครื่องถ้วยช่วงรอยต่อของสมัยราชวงศ์หมิงและชิง

- ประเภทเขียนสีน้ำเงินใต้เคลือบ

- ชิ้นส่วนเครื่องถ้วยเขียนลายก้านขด ใช้สีน้ำเงินที่ค่อนข้างสว่าง เริ่มเขียนลวดลายเต็มพื้นที่

- ชิ้นส่วนเครื่องถ้วยตกแต่งลายชู่อี 4 ลาย ภายในรูปวงกลมที่ก้นด้านใน ส่วนด้านนอกเขียนลายชู่อีที่ขอบปาก ใกล้ขอบเชิงเขียนลายกลีบบัว ที่เชิงเขียนลายเส้นวงกลม 2 เส้น

- ชิ้นส่วนฝาเคลือบเขียนลายดอกไม้

#### เครื่องถ้วยสมัยราชวงศ์ชิง

- ประเภทเขียนสีน้ำเงินใต้เคลือบ

- ชิ้นส่วนเชิงถ้วย มีตราสัญลักษณ์และเครื่องหมายในรูปสี่เหลี่ยม เขียนแบบตราประทับ

- ชิ้นส่วนถ้วยน้ำชา เนื้อดินบาง เขียนลายดอกหญ้า สีที่ใช้เขียนออกม่วงใส

- ชิ้นส่วนลำตัวของถ้วย เขียนภาพเล่าเรื่องด้วยสีน้ำเงินใส อยู่ในรูปวงกลม

- ชิ้นส่วนถ้วย เขียนลายดอกไม้ คล้ายลายกนกของไทย สีน้ำเงินที่ใช้ค่อนข้างสว่าง

- ชั้นส่วนเครื่องถ้วยพิมพ์ลายสีน้ำเงินได้เคลือบ เป็นวิธีที่ทำขึ้นในสมัย  
ปลายราชวงศ์หมิง สีน้ำเงินออกม่วงใส

- ชั้นส่วนโถ เขียนลายรูปมงคลต่างๆ ในลักษณะมุมมองที่มีความลึก

#### เครื่องถ้วยเว็ชคนาม

เศษภาชนะดินเผา พบเพียง 2 ชิ้น เป็นชิ้นส่วนของถ้วยและชาม ก้นถ้วยด้านในมี  
รอยการวางก้นชามอีกใบ น้ำเคลือบสีเหลืองอ่อนใส แฉกรรณ เนื้อดินสีเหลืองนวล

#### ภาชนะเต็มใบ

- กระปุกบรรจุกระดูก ปากผายออก ก้นมีเชิง ขึ้นรูปด้วยแป้นหมุน เขียน  
ลายครามได้เคลือบขาว เขียนลายเคลือบปลา แบ่งเป็นภาพเล่าเรื่อง 4 ช่อง เป็นภาพนกศักดิ์สิทธิ์นำ  
โชค (Phoenix) และภาพกิลิน (Qulin) อย่างละ 2 ช่อง

- ดับบรรจุกระดูก ปากและลำตัวตรง ฝาคว่ำมีลายขุกรอบฝาจุก 3 รอบ  
ตกแต่งผิวภายในด้วยการเคลือบสีดำ ผิวด้านนอกเคลือบสีเขียว แล้วเคลือบใสทับอีกครั้งหนึ่ง

#### โบราณวัตถุอื่นๆ

- เศษทองเหลือง
- เศษสำริด
- เบ็ชดินเผา

เนื่องจากวัดพระงามเป็นแหล่งโบราณคดีประเภทศาสนสถาน ดังนั้น โบราณวัตถุที่พบจึง  
เกี่ยวข้องกับสิ่งก่อสร้าง และพิธีกรรมทางศาสนาเป็นส่วนใหญ่ โบราณวัตถุที่พบนั้นสามารถ  
กำหนดอายุได้ตั้งแต่พุทธศตวรรษที่ 19-20 ลงมา ถึงพุทธศตวรรษที่ 23-24 แสดงให้เห็นถึงการใ้  
งานอย่างต่อเนื่องตั้งแต่สมัยอยุธยาตอนต้นจนถึงสมัยอยุธยาตอนปลาย

### การขุดค้นทางโบราณคดี

#### หลุมขุดค้นที่ 1 (TP.1)

ชั้นวัฒนธรรมที่ 1 เป็นชั้นที่เริ่มพบร่องรอยการอยู่อาศัยและเป็นชั้นที่เริ่มสร้างวัดเป็น  
ครั้งแรก ดินเหนียวสีเทาเข้ม เนื้อแน่น มีดินเหนียวสีเหลืองและเปลือกไมกาปะปนอยู่เล็กน้อย พบ  
โบราณวัตถุน้อย

ชั้นวัฒนธรรมที่ 2 เป็นชั้นที่อยู่อาศัยต่อเนื่องมาจากชั้นวัฒนธรรมที่ 1 ดินเหนียวปน  
ทรายเนื้อดินแน่น สีน้ำตาลเทา มีจุดประสีเหลือง พบเศษภาชนะดินเผาจากแหล่งเตาพื้นเมือง เตา  
แม่ข่ายน้อย เตาบ้านบางปูน เตาสุโขทัย และเตาศรีสังขาลย์

ชั้นวัฒนธรรมที่ 3 เป็นชั้นอยู่อาศัยและสร้างหรือซ่อมแซมวัดในสมัยหลังสุด ดินร่วนปนทรายและดินเหนียวปนทรายเนื้อแข็งสีน้ำตาลเทา มีอิฐปนในปริมาณมาก พบเศษภาชนะดินเผา เศษกระเบื้องค่อนข้างมาก เศษภาชนะดินเผาจากแหล่งเตาพื้นเมือง, เตาแม่น้ำน้อยและเตาป่าชาย

### การศึกษาวิเคราะห์เปรียบเทียบ

#### สมัยที่ 1

กำหนดอายุได้ในสมัยอยุธยาตอนต้น (ราวพุทธศตวรรษที่ 20) โดยในสมัยแรกสุดนั้น เหลือหลักฐานเพียงเจดีย์องค์ประธานและส่วนของอาคารด้านหน้าเจดีย์ประธานอีก 1 หลัง

#### สมัยที่ 2

กำหนดอายุได้ในสมัยอยุธยาตอนกลาง (ราวพุทธศตวรรษที่ 20) เป็นช่วงที่มีการเปลี่ยนแปลงภายในวัดพระงามเป็นอย่างมาก พบหลักฐานต่างๆค่อนข้างครบถ้วน ตัววัดมีผังเป็นรูปสี่เหลี่ยมผืนผ้า เจดีย์ประธานถูกซ่อมแซม มีการสร้างอาคารขนาด 7 ห้อง พร้อมทั้งสร้างฐานไพทีบัวคว่ำบัวหงาย ขึ้นมารองรับอาคารและเจดีย์ประธานสร้างเจดีย์รายขึ้น 10 องค์

#### สมัยที่ 3

กำหนดอายุได้ในสมัยอยุธยาตอนกลาง (ราวพุทธศตวรรษที่ 20) ใกล้เคียงกับสมัยที่ 2 เพราะเป็นเพียงสมัยที่มีการต่อเติม โบราณสถานเพียงเล็กน้อยเท่านั้น มีการต่อเติมฐานไพทีและสร้างอาคารเพิ่มขึ้น 1 หลัง

#### สมัยที่ 4

กำหนดอายุได้สมัยอยุธยาตอนปลาย (ราวพุทธศตวรรษที่ 21-23) มีการปรับปรุงวัดครั้งใหญ่ด้วยการปรับพื้นที่วัดให้สูงขึ้น 30-40 เซนติเมตร ขยายขอบเขตของวัดออกทางทิศตะวันออก สร้างอุโบสถหลังใหม่ขนาด 6 ห้องทับอาคารหลังเดิม สร้างเจดีย์รายเพิ่มเติมอีก 4 องค์ สร้างอาคารประเภทศาลาท่าน้ำ 2 หลังนอกกำแพงวัดด้านทิศตะวันออก

## บทที่ 2 โบราณสถานก่อนการดำเนินงานบูรณะฟื้นฟู

โบราณสถานในความดูแลของอุทยานประวัติศาสตร์พระนครศรีอยุธยาว่าร้อยแห่งนั้น ภัยธรรมชาติที่มักเกิดขึ้นอยู่บ่อยครั้งนั้นคืออุทกภัย เนื่องมาจากภูมิประเทศของเกาะเมืองอยุธยานั้นมีแม่น้ำสามสายล้อมรอบและมีคูคลองอยู่มากมาย ทุกครั้งที่น้ำเหนือไหลบ่าลงมาก โบราณสถานบริเวณรอบเกาะเมืองก็จะประสบกับอุทกภัยทุกครั้ง โดยเฉพาะเหตุการณ์อุทกภัยเมื่อช่วงปลายปี พ.ศ. 2549 ที่ผ่านมาซึ่งถือเป็นอุทกภัยครั้งใหญ่อีกครั้งหนึ่ง ซึ่งสร้างความเสียหายให้แก่จังหวัดภาคกลางของประเทศไทยรวมถึงจังหวัดพระนครศรีอยุธยา ซึ่งทางอุทยานประวัติศาสตร์พระนครศรีอยุธยาได้ดำเนินการเฉพาะหน้าด้วยการป้องกันและควบคุมน้ำไม่ให้เข้าสู่ภายในโบราณสถาน อย่างไรก็ตามโบราณสถานบางแห่งก็ยังคงประสบปัญหาน้ำท่วมขังและการทรุดตัวจากน้ำได้คืบค่นอยู่อย่างหลีกเลี่ยงไม่ได้

ดังนั้นเมื่อผ่านพ้นเหตุอุทกภัยและระดับน้ำลดลงไปจากโบราณสถานแล้ว อุทยานประวัติศาสตร์พระนครศรีอยุธยาจึงได้ทำการสำรวจความเสียหายของโบราณสถาน เพื่อที่จะดำเนินการฟื้นฟูและซ่อมแซมความเสียหายที่เกิดขึ้น รวมถึงการวางแผนการป้องกันอุทกภัยอย่างยั่งยืน เพื่อรับมือกับเหตุอุทกภัยที่อาจจะเกิดขึ้นอีกครั้งในภายภาคหน้า

วัดพระงาม ได้รับการขุดแต่งทางโบราณคดี และบูรณะโบราณสถานแล้ว รวมถึงประกาศขึ้นทะเบียนโบราณสถาน โดยกรมศิลปากรเป็น โบราณสถานของชาติประกาศในราชกิจจานุเบกษา เล่ม 60 ตอนที่ 56 วันที่ 20 กรกฎาคม พ.ศ. 2486 โดยมีชื่อว่า *วัดชะราม*

แต่สภาพโบราณสถานและสภาพภูมิทัศน์ ภายหลังจากน้ำท่วมขังเป็นระยะเวลาานกว่าสองเดือนเศษ ได้รับความเสียหายจากน้ำท่วมขังที่มีความสูงประมาณ 0.80 เมตร

รายการความเสียหายมีรายละเอียดดังต่อไปนี้

### งานทำความสะอาดและกำจัดวัชพืช

โบราณสถานเกิดคราบฝุ่นเกาะอยู่ที่ผิวอิฐเป็นความสูงจากระดับดินเฉลี่ยประมาณ 1.00 เมตร สาเหตุเนื่องมาจากตะกอนฝุ่นที่พัดพามากับน้ำที่ได้ท่วมขังเป็นเวลานาน และมีวัชพืชขึ้นปกคลุมโบราณสถานประมาณ 20 % ของพื้นที่ และ ทำความสะอาดคลอง คูหรือสระน้ำ(ไม่ขุดลอก) โดยกำจัดเศษขยะและวัชพืช

### งานวัสดุพืชพันธุ์

ต้นหญ้าธรรมชาติ ไม้พุ่มและไม้ยืนต้น ทั้งภายในเขตโบราณสถานและบริเวณริมคลองรอบวัดคาพระหว่างน้ำท่วมขัง โดยทำการไถปรับพื้นที่เพื่อปรับปรุงดิน และปลูกหญ้าธรรมชาติ (หญ้า



พื้นเมืองในพื้นที่) ในบริเวณที่กำหนด พร้อมทั้งโรยปุ๋ยและดินปลูกก่อนทำการดูแลรักษาต่อไปอีก เป็นเวลาอย่างน้อย ๓๐ วัน จนกว่าหญ้าจะขึ้นสมบูรณ์ และปลูกไม้ยืนต้นเช่น ถั่วงอกดอกสีขาวพวง หรือประดู่ป่า ในบริเวณที่กำหนด โดยต้องทำการปรับระดับพื้นที่ก่อน แล้วจึงนำทรายมาปรับระดับอีกครั้ง พร้อมทั้งโรยปุ๋ยและดินปลูกก่อนทำการปลูก

#### งานก่อสร้างพื้นทางเดิน

ดำเนินการก่อสร้างพื้นทางเท้า ตามพื้นที่ที่กำหนดไว้ในรายการ โดยยึดรูปแบบมาตรฐานงาน องค์ประกอบภูมิทัศน์ของอุทยานประวัติศาสตร์พระนครศรีอยุธยาเป็นหลัก (LA 2.5)

#### งานป้ายและสาธารณูปโภค

สร้างและติดตั้งป้ายและสาธารณูปโภค ในตำแหน่งที่กำหนดไว้ในแบบ ดังนี้

- |                                      |             |
|--------------------------------------|-------------|
| 1. แผ่นป้ายของป้ายชื่อ โบราณสถาน     | จำนวน 1 ชุด |
| 2. แผ่นป้ายของซุ้มป้ายบรรราชขนาดใหญ่ | จำนวน 2 ชุด |
| 3. แผ่นป้ายของป้ายบรรราชขนาดเล็ก     | จำนวน 2 ชุด |
| 4. ม้านั่ง                           | จำนวน 2 ชุด |
| 5. ป้ายที่จอดรถ                      | จำนวน 1 ชุด |
| 6. ถังขยะ                            | จำนวน 1 ชุด |

ซ่อมแซมซุ้มป้ายและสาธารณูปโภค ในตำแหน่งที่กำหนดไว้ในแบบ ดังนี้

- |                                      |             |
|--------------------------------------|-------------|
| 1. ปรับปรุงซ่อมแซมป้ายชื่อ โบราณสถาน | จำนวน 1 ชุด |
| 2. ปรับปรุงซ่อมแซมป้ายบรรราชขนาดใหญ่ | จำนวน 1 ชุด |
| 3. ปรับปรุงซ่อมแซมป้ายบรรราชขนาดเล็ก | จำนวน 2 ชุด |

#### แนวทางในการบูรณะและฟื้นฟูโบราณสถาน

วัดพระงาม เป็นวัดที่มีบรรยากาศร่มรื่น เหมาะสำหรับเป็นที่พักผ่อน ดังนั้นการปรับปรุงภูมิทัศน์เพื่อส่งเสริมบรรยากาศที่ดีจึงเป็นสิ่งจำเป็นทั้งการปลูกไม้ยืนต้นและต้นหญ้าพื้นเมือง นอกจากนั้นยังควรทำการซ่อมแซมเพิ่มเติมสาธารณูปโภคอื่นๆ เพื่อความสะดวกของผู้มาที่ชมชมโบราณสถานมากยิ่งขึ้น โดยมีหลักการทั่วไปในการดำเนินการบูรณะดังนี้

1. เนื่องจากโบราณสถานที่จะดำเนินการบูรณะเป็นโบราณสถานที่มีความสำคัญระดับชาติ ดังนั้นผู้รับจ้างต้องจัดหาช่างฝีมือดี และมีความชำนาญตรงกับหน้าที่ของงานแต่ละส่วน แต่ละประเภทที่จำเป็นและเพียงพอต่อการปฏิบัติงาน

2. ผู้รับจ้างจะต้องตรวจดูแบบ รายการประกอบแบบและบริเวณสถานที่ที่จะดำเนินการและสิ่งที่เกี่ยวข้องกับสถานที่และแบบโดยละเอียด สอบถามข้อสงสัยและปัญหาต่างๆ ให้ชัดเจน เมื่อลงนามในสัญญาว่าจ้างแล้วขอมติว่า ผู้รับจ้างเข้าใจความหมายและรายละเอียดของแบบและรายการประกอบแบบโดยชัดเจนแล้ว ถ้ามีปัญหาข้อขัดแย้งเกิดขึ้น ในระหว่างการดำเนินการก่อสร้าง จะ

ถือเอาคำวินิจฉัยตัดสินของผู้ว่าจ้างหรือตัวแทนตามหลักเกณฑ์มาตรฐานการก่อสร้าง ความถูกต้องในวิชาช่าง และความเหมาะสมเป็นข้อยุติ และผู้รับจ้างต้องปฏิบัติตามการชี้แจง รายละเอียดขณะพาคูสถานที่ โดยการเซ็นรับทราบในเอกสารข้อชี้แจงเพิ่มเติม ถือเป็นส่วนประกอบหนึ่งของรูปแบบและรายการก่อสร้างด้วย

3. ผู้รับจ้างที่ได้รับมอบหมายให้ดำเนินการก่อสร้างจะต้องทำการก่อสร้างให้เป็นไปตามรายละเอียดต่างๆ ในรูปแบบและรายการประกอบแบบที่ได้กำหนดไว้ ซึ่งคู่สัญญาได้ลงนามโดยใช้ช่างฝีมือที่ได้มาตรฐานการก่อสร้างในแต่ละส่วน แต่ละสาขา ผู้ว่าจ้างมีสิทธิ์ที่จะสั่งให้รื้อถอนเปลี่ยนแปลงได้ ถ้าหากพิจารณาแล้วเห็นว่างานที่ทำอยู่ไม่ได้เป็นไปตามหลักการก่อสร้างที่ดีและได้มาตรฐาน ผู้รับจ้างจะต้องยินยอมเปลี่ยนแปลงให้ใหม่โดยไม่คิดค่าใช้จ่าย

4. ระยะเวลาขนาดในแบบให้ถือตัวเลขเป็นสำคัญ

5. เมื่อมีปัญหาที่ขัดแย้งกัน หรือไม่มีรายละเอียดชัดเจนที่จะทำการก่อสร้างได้ ให้ผู้รับจ้างแจ้งให้สถาปนิกผู้ออกแบบหรือผู้แทนทราบ เพื่อเสนอขอความเห็นชอบหรือคำวินิจฉัยให้ถูกต้องหรือเพื่อจัดทำรายละเอียดสำหรับการก่อสร้างเพิ่มเติม โดยถือเอาแบบรายละเอียดเพิ่มเติมสำหรับก่อสร้างนั้นเป็นส่วนหนึ่งของสัญญาด้วย ทั้งนี้ ผู้รับจ้างจะต้องไม่ดำเนินการไปก่อนที่ผู้ว่าจ้างจะให้ความเห็นชอบหรือวินิจฉัยชี้ขาด หากผู้รับจ้างดำเนินการไปโดยพลการและเกิดความผิดพลาดขึ้น จะต้องทำการแก้ไขและเปลี่ยนแปลงให้ถูกต้องตามคำวินิจฉัย

6. ก่อนที่ผู้รับจ้างจะลงมือดำเนินการก่อสร้าง จะต้องแจ้งให้ผู้ว่าจ้างได้ทราบเพื่อจัดหาผู้คุมงานหรือผู้แทนผู้ว่าจ้างมาดูแลรับผิดชอบงานก่อสร้างได้

7. ผู้ว่าจ้างมีสิทธิ์ที่จะขอเปลี่ยนแปลง เพิ่มเติม หรือลดลงได้ ในกรณีที่มีการพบหลักฐานเพิ่มเติมหรือในกรณีที่พิจารณาแล้วเห็นว่าจะทำให้งานที่ทำอยู่มีความสมบูรณ์มากขึ้น ผู้รับจ้างจะต้องยินดีปฏิบัติตาม แต่ถ้าหากว่าเป็นการเปลี่ยนแปลงเพิ่มเติมหรือลดลงเป็นส่วนมากแล้ว จะมีการตกลงรายละเอียดเป็นลายลักษณ์อักษร โดยความเห็นชอบของทั้งสองฝ่าย เพื่อเสนอขอเปลี่ยนแปลงและรายการ

8. วัสดุต่างๆ ที่ได้กำหนดไว้ในรูปแบบหรือรายการว่าให้ใช้คุณภาพเทียบเท่าได้ หากผู้รับจ้างจะใช้วัสดุที่มีคุณภาพเทียบเท่าแล้ว ต้องนำเสนอให้ผู้ว่าจ้างได้วินิจฉัยเห็นชอบก่อนทุกครั้ง และถ้ามีความจำเป็นต้องนำไปทดสอบคุณภาพเทียบเท่าแล้ว ต้องนำเสนอให้ผู้ว่าจ้างได้วินิจฉัยเห็นชอบก่อนทุกครั้ง ซึ่งผู้ว่าจ้างต้องนำไปทดสอบที่สถาบันที่ผู้ว่าจ้างเห็นชอบ โดยเป็นค่าใช้จ่ายของผู้รับจ้าง

9. ผู้รับจ้างจะต้องจัดวางสิ่งของ วัสดุ อุปกรณ์ เครื่องมือ สำหรับการก่อสร้างให้เป็นระเบียบ ไม่เกะกะขวางทางสัญจร โดยเก็บรักษาให้วัสดุมีคุณสมบัติตามเดิมไม่ชำรุดเสียหายจนเกิดความไม่เหมาะสมสำหรับการก่อสร้าง หากมีความจำเป็นต้องสร้างโรงเก็บวัสดุแล้ว ผู้รับจ้างต้องจัดทำ

โดยความรับผิดชอบของผู้รับจ้าง และให้ปรึกษาเรื่องสถานที่ก่อสร้าง โรงเก็บวัสดุกับผู้แทนของผู้ว่าจ้างก่อนลงมือดำเนินการ

10. ค่าใช้จ่ายต่างๆ ในระหว่างการดำเนินการก่อสร้าง เช่น ค่าประปา ไฟฟ้า การทดสอบต่างๆ ที่จำเป็น เป็นหน้าที่ของผู้รับจ้างจะต้องติดต่อและรับผิดชอบค่าใช้จ่าย ยกเว้นแต่จะได้มีการตกลงกันไว้ก่อนเป็นลายลักษณ์อักษร

11. ผู้รับจ้างจะต้องดำเนินการด้วยความระมัดระวัง โดยมีให้เกิดความเสียหายแก่อาคารหรือทรัพย์สินในบริเวณข้างเคียง เช่น อาคารข้างเคียง รั้ว ถนน ทางเท้า ฯลฯ ที่มีอยู่เดิมในบริเวณที่จะทำการก่อสร้างและมีได้รับความเสียหายอยู่ก่อน หากผู้รับจ้างทำความเสียหายใดๆ เกิดขึ้นแล้วจะต้องดำเนินการซ่อมแซมส่วนที่เสียหายให้คงสภาพเดิม โดยเป็นค่าใช้จ่ายของผู้รับจ้าง และให้ดำเนินการให้เสร็จก่อนการส่งมอบงานงวดสุดท้าย

12. หลังการส่งมอบงานแล้ว ในระยะเวลาประกัน 1 ปี ถ้ามีความเสียหายใดๆ เกิดขึ้นแก่โบราณสถานอันเนื่องมาจากสาเหตุความผิดพลาด ความไม่รอบคอบของผู้รับจ้างในการดำเนินการแล้ว ผู้รับจ้างจะต้องทำการซ่อมแซมโบราณสถาน โดยเป็นค่าใช้จ่ายของผู้รับจ้าง

13. ก่อนการดำเนินงานและในระหว่างการปฏิบัติงาน ผู้รับจ้างจะต้องถ่ายภาพเก็บรายละเอียดทุกชั้นคอน ด้วยภาพถ่ายดิจิทัลความละเอียดอย่างน้อย 2 ล้านพิกเซล ภาพถ่ายเหล่านี้จะต้องพร้อมนำเสนอผู้ควบคุมงานหรือผู้ออกแบบตรวจสอบได้ตลอดเวลา รวมทั้งจะต้องเก็บไว้ประกอบรายงานการปฏิบัติงาน ซึ่งจะต้องนำเสนอผู้ว่าจ้างตามที่กำหนด

14. ในระหว่างปฏิบัติงาน หากเกิดความเสียหายใดๆ ซึ่งเกี่ยวข้องกับทรัพย์สิน ไม่ว่าจะทรัพย์สินนั้นจะอยู่ในรูปแบบราชการที่ผู้ว่าจ้างจะต้องทำหรือไม่ก็ตาม ผู้รับจ้างจะต้องชดเชยค่าเสียหายนั้นๆ แก่ผู้ว่าจ้าง

15. ผู้ว่าจ้างหรือผู้ควบคุมงานมีสิทธิ์ที่จะห้ามช่างหรือคนงานของผู้รับจ้างคนใดคนหนึ่งหรือหลายคน ไม่ให้มาปฏิบัติงานได้ หากว่าเป็นผลเสียหายแก่ผู้ว่าจ้างหรือประพฤติไม่ติดต่อผู้ควบคุมงาน

16. ผู้รับจ้างจะต้องแต่งตั้งหัวหน้างานอยู่ประจำ ณ สถานที่ปฏิบัติงาน เพื่อเจ้าหน้าที่ผู้รับผิดชอบงานฝ่ายผู้ว่าจ้างจะได้สั่งงานได้สะดวก และให้ถือว่าหัวหน้างานได้รับรู้ในเรื่องที่สั่งนั้นแทนผู้รับจ้าง

17. ผู้รับจ้างจะต้องตรวจสอบสภาพโครงสร้างโบราณสถานก่อนลงมือปฏิบัติงาน ส่วนของโบราณสถานที่ชำรุดหรืออาจก่อให้เกิดอันตรายระหว่างปฏิบัติงาน ให้ผู้รับจ้างจัดทำคำชี้แจงและอุปกรณ์ป้องกันโครงสร้างส่วนนั้นให้อยู่ในสภาพปลอดภัยก่อนลงมือปฏิบัติงาน กรณีที่เกิดอันตรายระหว่างปฏิบัติงานไม่ว่าจะเนื่องจากความชำรุดของโบราณสถาน ความบกพร่องของอุปกรณ์ ความประมาทของคนงาน ผู้รับจ้างจะต้องรับผิดชอบต่อความเสียหายนั้น อย่างหลีกเลี่ยงไม่ได้

18. การทำโครงสร้างนั่งร้าน(ถ้ามี) ผู้รับจ้างจะต้องทำให้มั่นคงแข็งแรงและสามารถให้เจ้าหน้าที่ของฝ่ายผู้ว่าจ้างขึ้นไปตรวจงานหรือปฏิบัติงานได้สะดวกและปลอดภัย

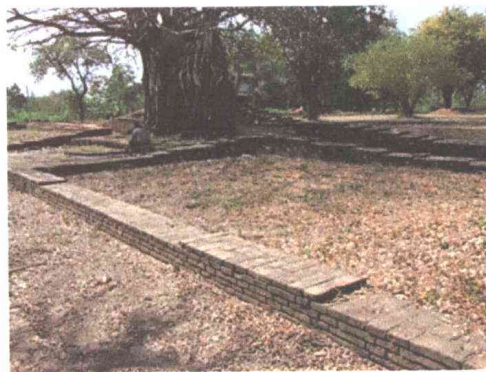
19. ให้ทำการป้องกันวัสดุ อุปกรณ์ของเดิมที่ติดกับกับโบราณสถานหรือที่เป็นส่วนประดับโบราณสถาน โคนการหาวัสดุแข็งแรงมาปิดคลุม หรือถอดเก็บรักษา ซึ่งจะต้องทำบัญชีแสดงที่มาของวัสดุนั้น

20. เมื่อผู้รับจ้างจะส่งมอบงานงวดสุดท้ายจะต้องทำความสะอาดบริเวณที่ปฏิบัติงานและบริเวณใกล้เคียงให้เรียบร้อยก่อนส่งมอบงาน

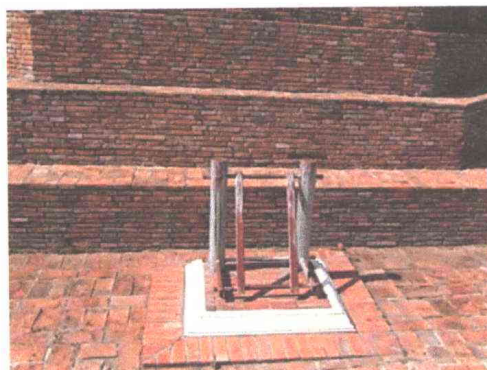
21. ผู้รับจ้างจะต้องจัดทำรายงานการปฏิบัติงาน ซึ่งมีรายละเอียดการดำเนินงานครบถ้วน ตั้งแต่เริ่มตรวจสอบสถานที่จนส่งมอบงานของแต่ละแหล่งที่ได้ดำเนินการ โดยจะต้องผ่านการตรวจสอบความถูกต้องจากผู้ควบคุมงาน และนำเสนอผู้ว่าจ้างและคณะกรรมการตรวจสอบ ก่อนส่งมอบงานงวดสุดท้ายไม่น้อยกว่า 30 วัน และจะต้องนำสำรงานเป็นรูปเล่มที่สมบูรณ์ เป็นต้นฉบับพร้อมซีดีรอมบันทึกข้อมูลและรูปถ่ายในการดำเนินงานจำนวน 20 ชุด อย่างช้าภายในวันส่งมอบงานงวดสุดท้าย



สภาพทั่วไปของโบราณสถานวัดพระงาม ก่อนการบูรณะฟื้นฟู



สภาพทั่วไปของโบราณสถานวัดพระงาม ก่อนการบูรณะฟื้นฟู



สภาพทั่วไปของโบราณสถานวัดพระงาม ก่อนการบูรณะฟื้นฟู

## บทที่ 3 โบราณสถานภายหลังการดำเนินงาน

### 3.1 งานทำความสะอาดและกำจัดวัชพืช

3.1.1 กำจัดวัชพืชโดยตัดหรือถอนรากไม้ที่ฝังในชั้นอิฐออกให้หมด หากจำเป็นต้องรื้อชั้นอิฐบางส่วนออกเพื่อถอนราก ต้องทำด้วยความระมัดระวังเท่าที่จำเป็นเท่านั้น อันอยู่ในดุลพินิจของวิศวกรหรือกรรมการตรวจการจ้าง ก่อนลงมือปฏิบัติงานต้องได้รับความเห็นชอบจากสถาปนิกวิศวกรหรือกรรมการตรวจการจ้าง วัดเจ้าท่า มีงานกำจัดวัชพืช 20 % ของพื้นที่ หรือ 616 ตารางเมตร ภายหลังการดำเนินงานทำให้โบราณสถานมีความสะอาดและเป็นการป้องกันวัชพืชกับต้นไม้ขนาดเล็กที่จะเติบโตขึ้นมาจนทำลายชั้นอิฐของโบราณสถานในอนาคต

3.1.2 ให้ทำความสะอาดผิวปูนฉาบและผิวอิฐเดิมทั้งหมดที่ปรากฏอยู่ในบริเวณที่มีคราบฝุ่นเกาะติดระดับน้ำท่วม(ที่ระดับความสูงประมาณ 1.00 เมตร) ด้วยการเช็ดพร้อมทั้งขัดล้างโดยใช้แปรงขนอ่อนแปรงเบาๆ แล้วล้างด้วยน้ำจนสะอาดและทิ้งไว้ให้แห้งสนิท พื้นที่ 3,080 ตารางเมตร

3.1.3 ทำความสะอาดคลอง คูหรือสระน้ำ(ไม่ขุดลอก) โดยกำจัดเศษขยะและวัชพืช พื้นที่ 7,944 ตารางเมตร



ขณะทำความสะอาดผิวโบราณสถานและกำจัดวัชพืช



ขณะทำความสะอาดโบราณสถาน ขุดลอกคูคลอง และกำจัดวัชพืช





โบราณสถานภายหลังการขุดล้างทำความสะอาด ขุดลอกคูคลอง และกำจัดวัชพืช



โบราณสถานภายหลังการขุดล้างทำความสะอาด ขุดลอกคูคลอง และกำจัดวัชพืช

### 3.2 งานวัสดุพืชพันธุ์

3.2.1 รื้อถอนดินหญ้า, ไม้พุ่มและไม้ยืนต้นที่บดบังทัศนียภาพ โดยขนย้ายและทำลายภายนอกพื้นที่โบราณสถาน

3.2.2 ไถปรับพื้นที่เพื่อปรับปรุงดิน และปลูกหญ้าธรรมชาติ (หญ้าพื้นเมืองในพื้นที่) ในบริเวณที่กำหนด พร้อมทั้งโรยปุ๋ยและดินปลูกก่อนทำการดูแลรักษา พื้นที่ 7,500 ตารางเมตร

3.2.3 ปลูกไม้ยืนต้นประเภทประดู่ป่า ขนาดเส้นผ่านศูนย์กลาง 10 นิ้ว จำนวน 3 ต้น ในบริเวณที่กำหนด โดยต้องทำการปรับระดับพื้นที่ก่อน แล้วจึงนำทรายมาปรับระดับอีกครั้ง พร้อมทั้งโรยปุ๋ยและดินปลูกก่อนทำการปลูก



ขณะทำการปรับปรุงพื้นที่ปลูกหญ้าธรรมชาติและทำการปลูกไม้ประดู่ป่าขนาดเส้นผ่านศูนย์กลาง 10 นิ้ว



ภายหลังปรับปรุงพื้นที่ปลูกหญ้าธรรมชาติและทำการปลูกไม้ประดับป่าขนาดเส้นผ่านศูนย์กลาง 10 นิ้ว



ภายหลังปรับปรุงพื้นที่ปลูกหญ้าธรรมชาติและทำการปลูกไม้ประดับป่าขนาดเส้นผ่านศูนย์กลาง 10 นิ้ว

### 3.3 งานป้ายและสาธารณูปโภค

3.3.1 สร้างและติดตั้งป้ายและสาธารณูปโภค ในตำแหน่งที่กำหนดไว้ในแบบ (SN1) โดยยึดรูปแบบมาตรฐานงานองค์ประกอบภูมิทัศน์ของอุทยานประวัติศาสตร์พระนครศรีอยุธยาเป็นหลัก โดยแก้ไขและเพิ่มเติมรายละเอียดบางอย่างดังต่อไปนี้

- ก) วัสดุที่ใช้ทำแผ่นป้ายเปลี่ยนจากแผ่นอลูมิเนียมเป็นแผ่นเหล็กชุบ Zinc โดยใช้เทคนิคการทำสีรองพื้นและติดสติ๊กเกอร์ในส่วนที่เป็นภาพและตัวอักษร และให้ยึดกับโครงป้ายด้วย น๊อตสแตนเลส และกาวติดโลหะอย่างแน่นหนา
- ข) โครงสร้างป้ายในส่วนที่เป็นไม้ทั้งหมด ให้ทำการทาสีน้ำยาป้องกันปลวกชนิดใสและสีรองพื้นไม้อลูมิเนียมเพื่อป้องกันเชื้อรา ก่อนการทาสีทับหน้าด้วยสีน้ำอะคริลิก ผลัดกันทั้งหมดให้ใช้ของไอซีไอ หรือที่มีคุณสมบัติเทียบเท่า อย่างน้อย 3 ชั้น
- ค) โครงสร้างป้ายในส่วนที่เป็นโลหะทั้งหมด ให้ทำการทาสีรองพื้นโลหะกันสนิม อย่างน้อย 2 เที้ยว และทาสีทับหน้าด้วยสีน้ำมันอย่างน้อย 2 เที้ยว ผลัดกันทั้งหมดให้ใช้ของไอซีไอ หรือที่มีคุณสมบัติเทียบเท่า อย่างน้อย 3 ชั้น

สร้างและติดตั้งป้ายและสาธารณูปโภค ในตำแหน่งที่กำหนดไว้ในแบบ ดังนี้

- |                                      |             |
|--------------------------------------|-------------|
| 1. แผ่นป้ายของป้ายชื่อ โบราณสถาน     | จำนวน 1 ชุด |
| 2. แผ่นป้ายของซุ้มป้ายบรรยายขนาดใหญ่ | จำนวน 2 ชุด |
| 3. แผ่นป้ายของป้ายบรรยายขนาดเล็ก     | จำนวน 2 ชุด |
| 4. ม้านั่ง                           | จำนวน 2 ชุด |
| 5. ป้ายที่จอดรถ                      | จำนวน 1 ชุด |
| 6. ถังขยะ                            | จำนวน 1 ชุด |

ซ่อมแซมซุ้มป้ายและสาธารณูปโภค ในตำแหน่งที่กำหนดไว้ในแบบ ดังนี้

- |                                      |             |
|--------------------------------------|-------------|
| 1. ปรับปรุงซ่อมแซมป้ายชื่อ โบราณสถาน | จำนวน 1 ชุด |
| 2. ปรับปรุงซ่อมแซมป้ายบรรยายขนาดใหญ่ | จำนวน 1 ชุด |
| 3. ปรับปรุงซ่อมแซมป้ายบรรยายขนาดเล็ก | จำนวน 2 ชุด |

#### คำบรรยายของงานป้าย

##### วัดพระงาม

วัดพระงามหรือวัดชะราม ตั้งอยู่นอกเกาะเมืองสุทธาทงด้านทิศเหนือ บริเวณทุ่งขวัญ วัดหันหน้าไปทางด้านทิศตะวันออก มีเจดีย์แปดเหลี่ยมเป็นประธานของวัด ด้านหน้าหรือด้านทิศตะวันออกของเจดีย์ประธานเป็นอุโบสถ มีกำแพงแก้วและคูน้ำล้อมรอบวัด สิ่งก่อสร้างต่างๆ ภายในวัดมีร่องรอยการบูรณะปฏิสังขรณ์มาแล้วหลายครั้ง

วัดพระงามไม่ปรากฏหลักฐานความเป็นมาในเอกสารทางประวัติศาสตร์ แต่จากการศึกษาทางด้านโบราณคดีสามารถสรุปได้ว่า วัดนี้สร้างมาตั้งแต่สมัยอยุธยาตอนต้นและถูกทิ้งร้างไปเมื่อคราวเสียกรุงศรีอยุธยาครั้งที่ ๒ ใน พ.ศ.๒๓๑๐

### Wat Phra Ngarm

Wat Phra Ngarm or Wat Cha Ram located on the North outside Ayutthaya City Island in the field name Thung Kwan.

Plan of this temple consists of the *ubosot* or ordination hall, the principal pagoda on the west surrounded with the wall and ditch.

From the archaeological evidence this monastery was restored for several times.

There is no definite evidence regarding when the temple was built, however from the archaeological evidence, this temple was first built in the pre-Ayutthaya Period (before 1350), but it was abandoned when the Burmese invaded the country in 1767 and sacked the capital.

### เจดีย์ประธาน

เป็นเจดีย์แปดเหลี่ยม ลักษณะเป็นเจดีย์ทรงระฆังทึบที่องค์ระฆังค่อนข้างสอบเพรีชวงตั้งอยู่บนฐานแปดเหลี่ยมทรงสูง ลักษณะของเจดีย์แบบนี้เป็นรูปแบบของเจดีย์ที่นิยมสร้างกันในสมัยอยุธยาตอนต้น

#### The principal pagoda

The principal pagoda is in high bell shape stands on the high octagonal foundation. This style is popularly in the early Ayutthaya period.

### อุโบสถ

เป็นอาคารรูปสี่เหลี่ยมผืนผ้าขนาดกว้าง ๑๕ เมตร ยาว ๓๔ เมตร มีมุขยื่นออกมาทั้งด้านหน้าและด้านหลัง มีประตูทางเข้าที่ด้านหน้าและด้านหลังด้านละ ๒ ประตู มีฐานชุกชีสำหรับประดิษฐานพระพุทธรูปอยู่ทางด้านทิศตะวันตกของอาคาร จากการศึกษาทางโบราณคดีพบว่าอุโบสถนี้ได้รับการบูรณะปฏิสังขรณ์มาแล้วหลายครั้ง

#### The Ubost (the ordination hall)

A parallelogram building, the width is 15 meters and the length is 34 meters. There are front and back porches and has 2 gates at each side. There is a pedestal of Buddha's image at the west of the building. From the archaeological evidence this monastery was restored for several times.



ขณะดำเนินการก่อสร้างงานป้ายและสาธารณูปโภค





ภายหลังการก่อสร้างงานป้ายและสาธารณูปโภค

### 3.3.4 งานก่อสร้างพื้นทางเดิน(PA = Pavement)

PA1) ให้ดำเนินการก่อสร้างพื้นทางเท้า ตามพื้นที่ที่กำหนดไว้ในรายการ



ขณะดำเนินการก่อสร้างพื้นทางเดิน



ภายหลังการก่อสร้างพื้นทางเดิน

## บรรณานุกรม

---

- คมขำ ดิวงษา. “การค้าขายภายในของเมืองพระนครศรีอยุธยาในสมัยอยุธยาตอนปลาย,” เมืองโบราณ ปีที่ 10 ฉบับที่ 2 (เมษายน-มิถุนายน) หน้า 69-70.
- คำให้การขุนหลวงวัดประดู่ทรงธรรม เอกสารจากหอหลวง. จัดพิมพ์เผยแพร่โดยคณะกรรมการชำระประวัติศาสตร์ไทยฯ สำนักเลขาธิการนายกรัฐมนตรี. มกราคม 2534. กรุงเทพฯ: โรงพิมพ์คุรุสภาลาดพร้าว, 2534.
- น. ณ ปากน้ำ. ศิลปกรรมแห่งอาณาจักรศรีอยุธยา. กรุงเทพมหานคร : ชเนศวรการพิมพ์, 2516.
- น. ณ ปากน้ำ. ข่าวข้อมูลใหม่: โบราณสถานสองฟากคลองสระบัว. เมืองโบราณ ปีที่ 13 ฉบับที่ 3 (กรกฎาคม-กันยายน 2530) หน้า 105-112.
- น. ณ ปากน้ำ. ห้าเดือนกลางซากอิฐปูนที่อยุธยา. พระนคร: โรงพิมพ์ศิwap, 2510.
- น. ณ ปากน้ำ. สถาปัตยกรรมในประเทศไทย. กรุงเทพฯ: กรุงเทพมหานครการพิมพ์, 2516.
- ประชุมพงศาวดารเล่ม 43. พระนคร: โรงพิมพ์คุรุสภาลาดพร้าว, 2512.
- แผนที่ภาพถ่ายทางอากาศประเทศไทย 1:50,000 จังหวัดพระนครศรีอยุธยา, กรมแผนที่ทหาร ลำดับชุด L707 ระวัง 5137 IV, พิมพ์ครั้งที่ 2-RTSD
- พระราชพงศาวดารกรุงศรีอยุธยา ฉบับ สมเด็จพระพนรัตน์ วัดพระเชตุพน. พระนคร: โรงพิมพ์รุ่งเรืองรัตน์, 2515.
- สันติ เล็กสุขุม. วดลายนูนปั้นแบบอยุธยาตอนปลาย (พ.ศ. 2172-2310). กรุงเทพฯ: อัมรินทร์พรินติ้งกรุ๊ป จำกัด, 2532.

**ภาคผนวก**



## รายการประกอบแบบ โครงการฟื้นฟูโบราณสถานอันเนื่องมาจากอุทกภัยปี พ.ศ. ๒๕๕๙

### วัดพระงาม

#### ๑. หลักการและเหตุผล

โบราณสถานในความควบคุมดูแลของกรมศิลปากรนั้น นอกจากจะชำรุดทรุดโทรมตามกาลเวลาแล้ว ยังได้ผ่านวิกฤตการณ์ต่างๆทั้งจากภัยธรรมชาติและน้ำมือมนุษย์มาหลายครั้งหลายครา ในส่วนของภัยจากน้ำมือมนุษย์นั้น กรมศิลปากรได้ออกมาตรการควบคุมและป้องกันไว้อย่างเข้มงวดแล้ว แต่ในส่วนของภัยธรรมชาติที่ไม่สามารถควบคุมได้นั้น ถึงแม้ว่าจะเกิดขึ้นไม่บ่อยนัก แต่ก็ทำให้เกิดความเสียหายแก่โบราณสถานอย่างมาก

สำหรับโบราณสถานในความดูแลของอุทยานประวัติศาสตร์พระนครศรีอยุธยาที่ร้อยแห่งนั้น ภัยธรรมชาติที่มักเกิดขึ้นอยู่บ่อยครั้งนั้นคืออุทกภัย เนื่องมาจากภูมิประเทศของเกาะเมืองอยุธยานั้นมีแม่น้ำสามสายล้อมรอบและมีคูคลองอยู่มากมาย ทุกครั้งที่น้ำเหนือไหลบ่าลงมามาก โบราณสถานบริเวณรอบเกาะเมืองก็จะประสบกับอุทกภัยทุกครั้ง โดยเฉพาะเหตุการณ์อุทกภัยเมื่อช่วงปลายปี พ.ศ. ๒๕๕๙ ที่ผ่านมาซึ่งถือเป็นอุทกภัยครั้งใหญ่อีกครั้งหนึ่ง ซึ่งสร้างความเสียหายให้แก่จังหวัดภาคกลางของประเทศไทย รวมถึงจังหวัดพระนครศรีอยุธยา ซึ่งทางอุทยานประวัติศาสตร์พระนครศรีอยุธยาก็ได้ดำเนินการเฉพาะหน้าด้วยการป้องกันและควบคุมน้ำไม่ให้เข้าสู่ภายในโบราณสถาน อย่างไรก็ตามโบราณสถานบางแห่งก็ยังคงประสบปัญหาน้ำท่วมขังและการทรุดตัวจากน้ำใต้ดินอยู่อย่างหลีกเลี่ยงไม่ได้

ดังนั้นเมื่อผ่านพ้นเหตุอุทกภัยและระดับน้ำลดลงไปจากโบราณสถานแล้ว อุทยานประวัติศาสตร์พระนครศรีอยุธยาจึงได้ทำการสำรวจความเสียหายของโบราณสถาน เพื่อที่จะดำเนินการฟื้นฟูและซ่อมแซมความเสียหายที่เกิดขึ้น รวมถึงการวางแผนการป้องกันอุทกภัยอย่างยั่งยืน เพื่อรับมือกับเหตุอุทกภัยที่อาจจะเกิดขึ้นอีกครั้งในภายภาคหน้า

#### ๒. ตำแหน่งที่ตั้ง

วัดพระงามตั้งอยู่ภายนอกพื้นที่เกาะเมืองด้านทิศเหนือ อยู่ในกลุ่มโบราณสถานคลองสระบัว อยู่กึ่งกลางระหว่างวัดแจ้งกรม และวัดเจ้าย่า ราว 5137 IV ลำดับชุด L 7017 พิมพ์ครั้งที่ 1 - RTSD จังหวัดพระนครศรีอยุธยา พิกัด 684884



## รายการประกอบแบบ โครงการฟื้นฟูโบราณสถานอันเนื่องมาจากอุทกภัยปี พ.ศ. ๒๕๕๙

### ๓. ประวัติและความสำคัญ

วัดนี้ไม่ปรากฏหลักฐานเกี่ยวกับการสร้างวัดทั้งทางด้านเอกสารและศิลาจารึก วัดหันหน้าไปทางทิศตะวันออก ภายในวัดประกอบด้วยเจดีย์ทรงระฆังตั้งอยู่บนฐานแปดเหลี่ยม ด้านหน้าเป็นวิหาร และทางด้านทิศตะวันออกของเจดีย์ประธานเป็นพระอุโบสถ จากหลักฐานการขุดแต่งทางโบราณคดีพบว่ามี การสร้างซ้อนทับอยู่บนรากฐานของอาคารเดิม และจากการศึกษาลักษณะรูปแบบทาสถาปัตยกรรม ขององค์เจดีย์ประธานสันนิษฐานได้ว่าน่าจะมีการก่อสร้างในสมัยอยุธยาตอนต้น และมีการก่อสร้างเพิ่มเติมในสมัยต่อมา

### ๔. สภาพปัจจุบัน

วัดพระงามได้รับการขุดแต่งทางโบราณคดี และบูรณะ รวมถึงประกาศขึ้นทะเบียนโบราณสถาน แล้วโดยกรมศิลปากร

สภาพโบราณสถานและสภาพภูมิทัศน์ ภายหลังจากน้ำท่วมซึ่งเป็นระยะเวลาเกินสองเดือนเศษ ได้รับความเสียหายจากน้ำท่วมซึ่งมีความสูงประมาณ ๑.๐๐ เมตร โดยรายการความเสียหายมี รายละเอียดดังต่อไปนี้

๑. โบราณสถานเกิดคราบฝุ่นเกาะอยู่ที่ผิวอิฐเป็นความสูงจากระดับดินเฉลี่ยประมาณ ๐.๘๐ เมตร สาเหตุเนื่องมาจากตะกอนฝุ่นที่พัดพามากับน้ำที่ได้ท่วมขังเป็นเวลานาน
๒. ต้นหญ้า ทั้งภายในเขตโบราณสถานและบริเวณริมคลองรอบเมืองตายระหว่างน้ำท่วมขัง
๓. พื้นทางเดินเข้าสู่วัดถูกชาวบ้านเจาะเป็นทางระบายน้ำเพื่อระบายน้ำท่วมขังสู่สระน้ำรอบวัด
๔. โครงสร้างป้ายที่เป็นไม้และโลหะ ผุร่อนและเป็นสนิมเนื่องจากแช่น้ำอยู่เป็นเวลานาน นอกจากนั้นแผ่นป้ายต่างๆยังสูญหายไปแล้วทั้งหมด
๕. วัชพืชขึ้นปกคลุมตลอดแนวสระน้ำรอบวัด ทำให้บังทัศนียภาพจากมุมมองภายนอก



## รายการประกอบแบบ โครงการฟื้นฟูโบราณสถานอันเนื่องมาจากอุทกภัยปี พ.ศ. ๒๕๕๙

### ๕. แนวทางการบูรณะและฟื้นฟูโบราณสถาน

วัดพระงามตั้งอยู่ในพื้นที่ภายในซอย โดยเป็นวัดที่มีบรรยากาศร่มรื่น เหมาะสำหรับเป็นที่พักผ่อน ดังนั้นการปรับปรุงทัศนียภาพเพื่อส่งเสริมบรรยากาศที่ดีจึงเป็นสิ่งจำเป็น นอกจากนี้ยังควรทำการซ่อมแซมป้ายและเพิ่มเติมสาธารณูปโภคอื่นๆ เช่น ที่จอดรถจักรยานและพื้นที่ทางเดิน เพื่อความสะดวกของผู้มาเที่ยวชมโบราณสถานมากยิ่งขึ้น

### ๖. รายละเอียดการบูรณะและฟื้นฟูโบราณสถาน

#### ๖.๑ งานทำความสะอาดและกำจัดวัชพืช (CL = Cleaning)

CL1) ให้กำจัดวัชพืชโดยตัดหรือถอนรากไม้ที่ฝังในชั้นอิฐออกให้หมด หากจำเป็นต้องรื้อชั้นอิฐบางส่วนออกเพื่อถอนราก ต้องทำด้วยความระมัดระวังเท่าที่จำเป็นเท่านั้น อันอยู่ในดุลพินิจของวิศวกรหรือกรรมการตรวจการจ้าง ก่อนลงมือปฏิบัติงานต้องได้รับความเห็นชอบจากสถาปนิก วิศวกรหรือกรรมการตรวจการจ้าง

CL2) ให้ทำความสะอาดผิวปูนฉาบและผิวอิฐเดิมทั้งหมดที่ปรากฏอยู่ในบริเวณที่มีคราบฝุ่นเกาะติดระดับน้ำท่วม (ที่ระดับความสูงประมาณ ๑.๐๐ เมตร) ด้วยการเช็ดพร้อมทั้งขัดล้างโดยใช้แปรงขนอ่อนแปรงเบาๆ แล้วล้างด้วยน้ำจนสะอาดและทิ้งไว้ให้แห้งสนิท

CL3) ทำความสะอาดคลอง คูหรือสระน้ำ (ไม่ขุดลอก) โดยกำจัดเศษขยะและวัชพืช

#### ๖.๒ งานวัสดุพืชพันธุ์ (PL = Planting)

PL1) ไถปรับพื้นที่เพื่อปรับปรุงดิน และปลูกหญ้าธรรมชาติ (หญ้าพื้นเมืองในพื้นที่) ในบริเวณที่กำหนด พร้อมทั้งโรยปุ๋ยและดินปลูกก่อนทำการดูแลรักษาโดยผู้รับจ้างต่อไปอีกเป็นเวลาอย่างน้อย ๓๐ วัน จนกว่าหญ้าจะขึ้นสมบูรณ์

PL2) ปลูกไม้ยืนต้นเช่น ลั่นทมดอกสีขาวพวง ในบริเวณที่กำหนด โดยต้องทำการปรับระดับพื้นที่ก่อน แล้วจึงนำทรายมาปรับระดับอีกครั้ง พร้อมทั้งโรยปุ๋ยและดินปลูกก่อนทำการปลูก โดยผู้รับจ้างจะต้องได้รับการดูแลรักษาจากผู้รับจ้างต่อไปอีกเป็นเวลา ๔ เดือน นับจากส่งมอบงานงวดสุดท้าย หากเกิดความเสียหาย หรือชำรุดทรุดโทรม ในระหว่างนี้ผู้รับจ้างจะต้องนำเอาต้นไม้มาเปลี่ยนทันที



## รายการประกอบแบบ โครงการฟื้นฟูโบราณสถานอันเนื่องมาจากอุทกภัยปี พ.ศ. ๒๕๕๙

### ๖.๓ งานก่อสร้างพื้นทางเดิน(PA = Pavement)

PA1) ให้ดำเนินการรื้อถอนและก่อสร้างพื้นทางเท้าใหม่ ตามพื้นที่ที่กำหนดไว้ในรายการ โดยยึดรูปแบบมาตรฐานงานองค์ประกอบภูมิทัศน์ของอุทยานประวัติศาสตร์พระนครศรีอยุธยา(LA2.5)เป็นหลัก

### ๖.๔ งานป้ายและสาธารณูปโภค(SN = Signage and Site Materials)

SN1) สร้างและติดตั้งป้ายและสาธารณูปโภค ในตำแหน่งที่กำหนดไว้ในแบบ โดยยึดรูปแบบมาตรฐานงานองค์ประกอบภูมิทัศน์ของอุทยานประวัติศาสตร์พระนครศรีอยุธยาเป็นหลัก โดยแก้ไขและเพิ่มเติมรายละเอียดบางอย่างดังต่อไปนี้

- วัสดุที่ใช้ทำแผ่นป้ายให้เปลี่ยนจากแผ่นอลูมิเนียมเป็นแผ่นเหล็กชุบ Zinc โดยใช้เทคนิคการทำสีรองพื้นและติดสติ๊กเกอร์ในส่วนที่เป็นภาพและตัวอักษร และให้ยึดกับโครงป้ายด้วยนอตสแตนเลส และกาวยึดโลหะอย่างแน่นหนา
- โครงสร้างป้ายในส่วนที่เป็นไม้ทั้งหมด ให้ทำการทาสีน้ำยาป้องกันปลวกชนิดใสและสีรองพื้นไม้อลูมิเนียมเพื่อป้องกันเชื้อรา ก่อนการทาสีทับหน้าด้วยสีน้ำอะคริลิก ผลิตภัณฑ์ทั้งหมดให้ใช้ของไอซีไอ หรือที่มีคุณสมบัติเทียบเท่า อย่างน้อย ๓ ชั้น
- โครงสร้างป้ายในส่วนที่เป็นโลหะทั้งหมด ให้ทำการทาสีรองพื้นโลหะกันสนิม อย่างน้อย ๒ เที้ยว และทาสีทับหน้าด้วยสีน้ำมันอย่างน้อย ๒ เที้ยว ผลิตภัณฑ์ทั้งหมดให้ใช้ของไอซีไอ หรือที่มีคุณสมบัติเทียบเท่า อย่างน้อย ๓ ชั้น

ทั้งนี้ก่อนทำการติดตั้งป้ายผู้รับจ้างต้องแจ้งแก่ทางอุทยานฯ เพื่อยืนยันตำแหน่งป้ายอีกครั้งหนึ่ง โดยในส่วนของข้อมูลรายละเอียดของป้ายให้ผู้รับจ้างสอบถามและประสานงานกับฝ่ายวิชาการของอุทยานฯ

สรุปรายการป้ายและสาธารณูปโภคที่ต้องสร้างขึ้นใหม่มีดังต่อไปนี้

- |  |             |
|--|-------------|
| ๑) แผ่นป้ายของป้ายชื่อโบราณสถาน(LA 1.1)      | จำนวน ๑ ชุด |
| ๒) แผ่นป้ายของซุ้มป้ายบรรยายขนาดใหญ่(LA 1.2) | จำนวน ๑ ชุด |
| ๓) แผ่นป้ายของป้ายบรรยายขนาดเล็ก(LA 1.4)     | จำนวน ๒ ชุด |
| ๔) ป้ายที่จอดรถ(LA 1.7)                      | จำนวน ๑ ชุด |





## รายการประกอบแบบ โครงการฟื้นฟูโบราณสถานอันเนื่องมาจากอุทกภัยปี พ.ศ. ๒๕๕๙

๕) ม้านั่ง (LA 4.1)

จำนวน ๒ ชุด

๖) ถังขยะ(LA 5.2)

จำนวน ๑ ชุด

SN2) ซ่อมแซมซุ้มป้ายและสาธารณูปโภค ในตำแหน่งที่กำหนดไว้ในแบบ โดยยึดรูปแบบมาตรฐานงานองค์ประกอบภูมิทัศน์ของอุทยานประวัติศาสตร์พระนครศรีอยุธยาเป็นหลัก โดยมีรายการดังต่อไปนี้

ก) ซุ้มป้ายบรรยายขนาดใหญ่(LA 1.2) ให้ทำการสำรวจโครงสร้างเสาไม้ หากมีการผุเพียงเล็กน้อยให้ทำการอุดโป๊วและทำสีใหม่ ตามรายการบูรณะ SN1 แต่ถ้าชำรุดเสียหายจนไม่สามารถใช้งานได้หรือเป็นอันตรายต่อโครงสร้างให้ทำการซ่อมเปลี่ยนใหม่ บัวและฐานเสาคอนกรีต ที่แตกร้าวให้ทำการฉาบปูนซ่อมให้เรียบร้อย

ข) โครงป้ายบรรยายที่เป็นโลหะจำนวน ๒ ป้าย(LA 1.4)และป้ายชื่อโบราณสถาน(LA 1.1) จำนวน ๑ ป้าย ให้ทำการขัดสนิมและทำสีใหม่ ตามรายการบูรณะ SN2

ค) ถังขยะ(LA 5.2) เดิมที่ชำรุดเสียหาย ให้ทำการรื้อถอนออกไป

### ๗. หลักการทั่วไปในการดำเนินการบูรณะ

๗.๑ เนื่องจากโบราณสถานที่จะดำเนินการบูรณะเป็นโบราณสถานที่มีความสำคัญระดับชาติ ดังนั้นผู้รับจ้างต้องจัดหาช่างฝีมือดี และมีความชำนาญตรงกับหน้าที่ของงานแต่ละส่วน แต่ละประเภทที่จำเป็น และเพียงพอต่อการปฏิบัติงาน

๗.๒ ผู้รับจ้างจะต้องตรวจดูแบบ รายการประกอบแบบและบริเวณสถานที่ที่จะดำเนินการและสิ่งที่เกี่ยวข้องกับสถานที่และแบบโดยละเอียด สอบถามข้อสงสัยและปัญหาต่างๆให้ชัดเจน เมื่อลงนามในสัญญาว่าจ้างแล้วยอมรับว่า ผู้รับจ้างเข้าใจความหมายและรายละเอียดของแบบและรายการประกอบแบบโดยชัดเจนแล้ว ถ้ามีปัญหาข้อขัดแย้งเกิดขึ้นในระหว่างการดำเนินการก่อสร้าง จะถือเอาคำวินิจฉัยตัดสินของผู้ว่าจ้างหรือตัวแทนตามหลักเกณฑ์มาตรฐานการก่อสร้าง ความถูกต้องในวิชาช่าง และความเหมาะสมเป็นข้อยุติ และผู้รับจ้างต้องปฏิบัติตามการชี้แจง รายละเอียดขณะพาดูสถานที่ โดยการเห็นรับทราบในเอกสารข้อชี้แจงเพิ่มเติม ถือเป็นส่วนประกอบหนึ่งของรูปแบบและรายการก่อสร้างด้วย



## รายการประกอบแบบ โครงการฟื้นฟูโบราณสถานอันเนื่องมาจากอุทกภัยปี พ.ศ. ๒๕๕๙

๗.๓ ผู้รับจ้างที่ได้รับมอบหมายให้ดำเนินการก่อสร้างจะต้องทำการก่อสร้างให้เป็นไปตามรายละเอียดต่างๆในรูปแบบและรายการประกอบแบบที่ได้กำหนดไว้ ซึ่งคู่สัญญาได้ลงนามโดยใช้ขางฝีมือที่ได้มาตรฐานการก่อสร้างในแต่ละส่วน แต่ละสาขา ผู้ว่าจ้างมีสิทธิ์ที่จะสั่งให้หรือถอนเปลี่ยนแปลงได้ ถ้าหากพิจารณาแล้วเห็นว่างานที่ทำอยู่ไม่ได้เป็นไปตามหลักการก่อสร้างที่ดีและได้มาตรฐาน ผู้รับจ้างจะต้องยินยอมเปลี่ยนแปลงให้ใหม่โดยไม่คิดค่าใช้จ่าย

๗.๔ ระยะเวลาหรือขนาดในแบบให้ถือตัวเลขเป็นสำคัญ

๗.๕ เมื่อมีปัญหาที่ขัดแย้งกัน หรือไม่มีรายละเอียดชัดเจนที่จะทำการก่อสร้างได้ ให้ผู้รับจ้างแจ้งให้สถาปนิกผู้ออกแบบหรือผู้แทนทราบ เพื่อเสนอขอความเห็นชอบหรือคำวินิจฉัยให้ถูกต้องหรือเพื่อจัดทำรายละเอียดสำหรับการก่อสร้างเพิ่มเติม โดยถือเอาแบบรายละเอียดเพิ่มเติมสำหรับก่อสร้างนั้นเป็นส่วนหนึ่งของสัญญาด้วย ทั้งนี้ ผู้รับจ้างจะต้องไม่ดำเนินการไปก่อนที่ผู้ว่าจ้างจะให้ความเห็นชอบหรือวินิจฉัยชี้ขาด หากผู้รับจ้างดำเนินการไปโดยพลการและเกิดความผิดพลาดขึ้น จะต้องทำการแก้ไขและเปลี่ยนแปลงให้ถูกต้องตามคำวินิจฉัย

๗.๖ ก่อนที่ผู้รับจ้างจะลงมือดำเนินการก่อสร้าง จะต้องแจ้งให้ผู้ว่าจ้างได้ทราบเพื่อจัดหาผู้คุมงานหรือผู้แทนผู้ว่าจ้างมาดูแลรับผิดชอบงานก่อสร้างได้

๗.๗ ผู้ว่าจ้างมีสิทธิ์ที่จะขอเปลี่ยนแปลง เพิ่มเติม หรือลดลงได้ ในกรณีที่มีการพบหลักฐานเพิ่มเติม หรือในกรณีที่พิจารณาแล้วเห็นว่าจะทำให้งานที่ทำอยู่มีความสมบูรณ์มากขึ้น ผู้รับจ้างจะต้องยึดปฏิบัติตาม แต่ถ้าหากว่าเป็นการเปลี่ยนแปลงเพิ่มเติมหรือลดลงเป็นส่วนมากแล้ว จะมีการตกลงรายละเอียดเป็นลายลักษณ์อักษร โดยความเห็นชอบของทั้งสองฝ่าย เพื่อเสนอขอเปลี่ยนแปลงและรายการ

๗.๘ วัสดุต่างๆที่ได้กำหนดไว้ในรูปแบบหรือรายการว่าให้ใช้คุณภาพเทียบเท่าได้ หากผู้รับจ้างจะใช้วัสดุที่มีคุณภาพเทียบเท่าแล้ว ต้องนำเสนอเพื่อให้ผู้ว่าจ้างได้วินิจฉัยเห็นชอบก่อนทุกครั้ง และถ้ามีความจำเป็นต้องนำไปทดสอบคุณภาพเทียบเท่าแล้ว ต้องนำเสนอให้ผู้ว่าจ้างได้วินิจฉัยเห็นชอบก่อนทุกครั้ง ซึ่งผู้ว่าจ้างต้องนำไปทดสอบที่สถาบันที่ผู้ว่าจ้างเห็นชอบ โดยเป็นค่าใช้จ่ายของผู้รับจ้าง

๗.๙ ผู้รับจ้างจะต้องจัดวางสิ่งของ วัสดุ อุปกรณ์ เครื่องมือ สำหรับการก่อสร้างให้เป็นระเบียบ ไม่เกะกะขวางทางสัญจร โดยเก็บรักษาให้วัสดุมีคุณสมบัติตามเดิมไม่ชำรุดเสียหายจนเกิดความไม่เหมาะสมสำหรับ



## รายการประกอบแบบ โครงการฟื้นฟูโบราณสถานอันเนื่องมาจากอุทกภัยปี พ.ศ. ๒๕๕๙

ใช้ในการก่อสร้าง หากมีความจำเป็นต้องสร้างโรงเก็บวัสดุแล้ว ผู้รับจ้างต้องจัดทำโดยความรับผิดชอบของผู้รับจ้าง และให้ปรึกษาเรื่องสถานที่ก่อสร้างโรงเก็บวัสดุกับผู้แทนของผู้ว่าจ้างก่อนลงมือดำเนินการ

๗.๑๐ ค่าใช้จ่ายต่างๆในระหว่างการดำเนินการก่อสร้าง เช่น ค่าประปา ไฟฟ้า การทดสอบต่างๆที่จำเป็น เป็นหน้าที่ของผู้รับจ้างจะต้องติดต่อและรับผิดชอบค่าใช้จ่าย ยกเว้นแต่จะได้มีการตกลงกันไว้ก่อน เป็นลายลักษณ์อักษร

๗.๑๑ ผู้รับจ้างจะต้องดำเนินการด้วยความระมัดระวัง โดยมีให้เกิดความเสียหายแก่อาคารหรือทรัพย์สินในบริเวณข้างเคียง เช่น อาคารข้างเคียง รั้ว ถนน ทางเท้า ฯลฯ ที่มีอยู่เดิมในบริเวณที่จะทำการก่อสร้างและมีได้มีความเสียหายอยู่ก่อน หากผู้รับจ้างทำความเสียหายใดๆเกิดขึ้นแล้วจะต้องดำเนินการซ่อมแซมส่วนที่เสียหายให้คงสภาพเดิม โดยเป็นค่าใช้จ่ายของผู้รับจ้าง และให้ดำเนินการให้เสร็จก่อนการส่งมอบงานงวดสุดท้าย

๗.๑๒ หลังการส่งมอบงานแล้ว ในระยะเวลาประกัน ๑ ปี ถ้ามีความเสียหายใดๆเกิดขึ้นแก่โบราณสถานอันเนื่องมาจากสาเหตุความผิดพลาด ความไม่รอบคอบของผู้รับจ้างในการดำเนินการแล้ว ผู้รับจ้างจะต้องทำการซ่อมแซมโบราณสถาน โดยเป็นค่าใช้จ่ายของผู้รับจ้าง

๗.๑๓ ก่อนการดำเนินงานและในระหว่างการปฏิบัติงาน ผู้รับจ้างจะต้องถ่ายภาพเก็บรายละเอียดทุกขั้นตอน ด้วยภาพถ่ายดิจิทัลความละเอียดอย่างน้อย ๒ ล้านพิกเซล ภาพถ่ายเหล่านี้จะต้องพร้อมนำเสนอผู้ควบคุมงานหรือผู้ออกแบบตรวจสอบได้ตลอดเวลา รวมทั้งจะต้องเก็บไว้ประกอบรายงานการปฏิบัติงาน ซึ่งจะต้องนำเสนอผู้ว่าจ้างตามที่กำหนด

๗.๑๔ ในระหว่างปฏิบัติงาน หากเกิดความเสียหายใดๆซึ่งเกี่ยวกับทรัพย์สิน ไม่ว่าจะทรัพย์สินนั้นจะอยู่ในรูปแบบรายการที่ผู้ว่าจ้างจะต้องทำหรือไม่ก็ตาม ผู้รับจ้างจะต้องชดเชยค่าเสียหายนั้นๆแก่ผู้ว่าจ้าง

๗.๑๕ ผู้ว่าจ้างหรือผู้ควบคุมงานมีสิทธิ์ที่จะห้ามช่างหรือคนงานของผู้รับจ้างคนใดคนหนึ่งหรือหลายคนไม่ให้มาปฏิบัติงานได้ หากว่าเป็นผลเสียหายแก่ผู้ว่าจ้างหรือประพจน์ไม่ดีต่อผู้ควบคุมงาน

๗.๑๖ ผู้รับจ้างจะต้องแต่งตั้งหัวหน้างานอยู่ประจำ ณ สถานที่ปฏิบัติงาน เพื่อเจ้าหน้าที่ผู้รับผิดชอบงานฝ่ายผู้ว่าจ้างจะได้สั่งงานได้สะดวก และให้ถือว่าหัวหน้างานได้รับรู้ในเรื่องที่สั่งนั้นแทนผู้รับจ้าง

๗.๑๗ ผู้ว่าจ้างจะต้องตรวจสอบสภาพโครงสร้างโบราณสถานก่อนลงมือปฏิบัติงาน ส่วนของโบราณสถานที่ย้ำหรืออาจก่อให้เกิดอันตรายระหว่างปฏิบัติงาน ให้ผู้รับจ้างจัดทำค้ำยันและอุปกรณ์



## รายการประกอบแบบ โครงการฟื้นฟูโบราณสถานอันเนื่องมาจากอุทกภัยปี พ.ศ. ๒๕๕๙

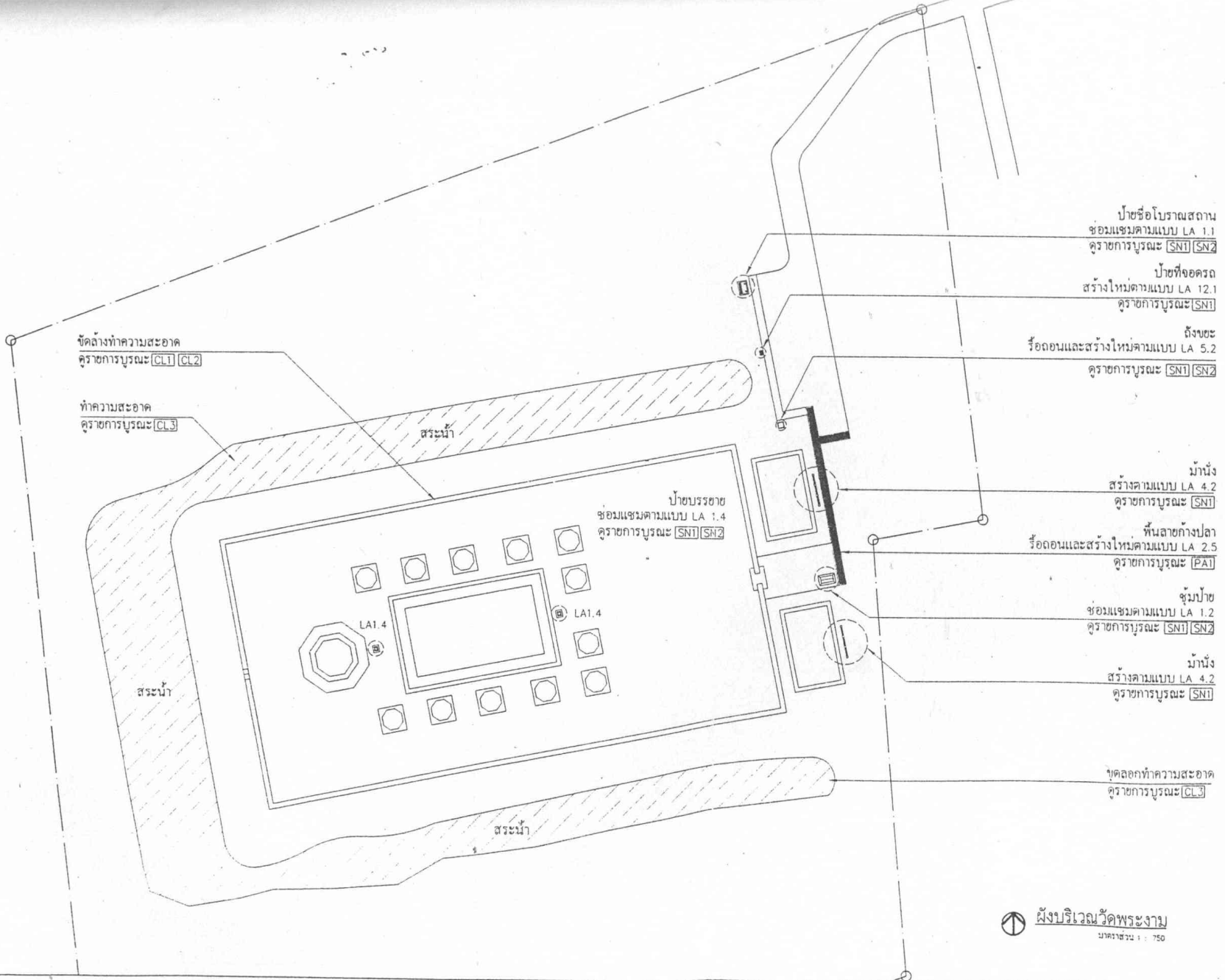
ป้องกันโครงสร้างส่วนนั้นให้อยู่ในสภาพปลอดภัยก่อนลงมือปฏิบัติงาน กรณีที่เกิดอันตรายระหว่างปฏิบัติงานไม่ว่าจะเนื่องจากความชำรุดของโบราณสถาน ความบกพร่องของอุปกรณ์ ความประมาทของคณงาน ผู้รับจ้างจะต้องรับผิดชอบต่อความเสียหายนั้น อย่างหลีกเลี่ยงไม่ได้

๗.๑๘ การทำโครงสร้างนั่งร้าน(ถ้ามี) ผู้รับจ้างจะต้องทำให้มั่นคงแข็งแรงและสามารถให้เจ้าหน้าที่ของฝ่ายผู้ว่าจ้างขึ้นไปตรวจงานหรือปฏิบัติงานได้สะดวกและปลอดภัย

๗.๑๙ ให้ทำการป้องกันวัสดุ อุปกรณ์ของเดิมที่ติดกับกับโบราณสถานหรือที่เป็นส่วนประดับโบราณสถาน โคนการหาวัสดุแข็งแรงมาปิดคลุม หรือถอดเก็บรักษา ซึ่งจะต้องทำบัญชีแสดงที่มาของวัสดุ นั้น

๗.๒๐ เมื่อผู้รับจ้างจะส่งมอบงานงวดสุดท้ายจะต้องทำความสะอาดบริเวณที่ปฏิบัติงานและบริเวณใกล้เคียงให้เรียบร้อยก่อนส่งมอบงาน

๗.๒๑ ผู้รับจ้างจะต้องจัดทำรายงานการปฏิบัติงาน ซึ่งมีรายละเอียดการดำเนินงานครบถ้วน ตั้งแต่เริ่มตรวจสอบสถานที่จนส่งมอบงานของแต่ละแหล่งที่ได้ดำเนินการ โดยจะต้องผ่านการตรวจสอบความถูกต้องจากผู้ควบคุมงาน และนำเสนอผู้ว่าจ้างและคณะกรรมการตรวจสอบ ก่อนส่งมอบงานงวดสุดท้าย ไม่น้อยกว่า ๓๐ วัน และจะต้องนำส่งรายงานเป็นรูปเล่มที่สมบูรณ์ เป็นต้นฉบับพร้อมซีดีรอมบันทึกข้อมูล และรูปถ่ายในการดำเนินงานจำนวน ๒๐ ชุด อย่างช้าภายในวันส่งมอบงานงวดสุดท้าย



ป้ายชื่อโบราณสถาน  
ซ่อมแซมตามแบบ LA 1.1  
คู่มือการบูรณะ (SNI) (SNI2)

ป้ายที่จอดรถ  
สร้างใหม่ตามแบบ LA 12.1  
คู่มือการบูรณะ (SNI)

ถึงขอบ  
รื้อถอนและสร้างใหม่ตามแบบ LA 5.2  
คู่มือการบูรณะ (SNI) (SNI2)

ม้านั่ง  
สร้างตามแบบ LA 4.2  
คู่มือการบูรณะ (SNI)

พื้นลาดก้างปลา  
รื้อถอนและสร้างใหม่ตามแบบ LA 2.5  
คู่มือการบูรณะ (PAI)

จุ่มป้าย  
ซ่อมแซมตามแบบ LA 1.2  
คู่มือการบูรณะ (SNI) (SNI2)

ม้านั่ง  
สร้างตามแบบ LA 4.2  
คู่มือการบูรณะ (SNI)

ขุดลอกทำความสะอาด  
คู่มือการบูรณะ (CL3)

ขุดล้างทำความสะอาด  
คู่มือการบูรณะ (CL1) (CL2)

ทำความสะอาด  
คู่มือการบูรณะ (CL3)

ป้ายบรรณ  
ซ่อมแซมตามแบบ LA 1.4  
คู่มือการบูรณะ (SNI) (SNI2)

ผังบริเวณวัดพระงาม  
มาตราส่วน 1 : 750

**ผู้ปฏิบัติงาน**

**สาขาเขียนแบบ**

วิชาชีพ	นายสุวัฒน์ ชัยมงคล	
สถาปนิก	นายสมชาย พิพัฒน์ศักดิ์	
วิศวกร	นายโพธิ์พงษ์ ราชะวัน	
นักโบราณคดี	นายคณิศร วัฒนคุณาภิ	
เขียนแบบ	นายสมชาย พิพัฒน์ศักดิ์	
คัดลอก		

**คณะกรรมการตรวจการจ้าง**

ประธานกรรมการ	นายสุวัฒน์ ชัยมงคล (ผู้ว่าราชการจังหวัดราชบุรี)	
กรรมการ	นายสุวัฒน์ ชัยมงคล (อธิบดีกรมศิลปากร)	
กรรมการ	นายสุวัฒน์ ชัยมงคล	
กรรมการและเลขานุการ	นายสุวัฒน์ ชัยมงคล	

**ออกแบบ**

นายช่างโยธา	
นายช่างศิลปกรรม	
สถาปนิก	
ภูมิสถาปนิก	
วิศวกรโยธา	
วิศวกร	
นักวิทยาศาสตร์	

**ตรวจ/เห็นชอบ**

สถาปนิก	นายสุวัฒน์ ชัยมงคล	
สถาปนิก	นายโพธิ์พงษ์ ราชะวัน	
วิศวกรโยธา	นายคณิศร วัฒนคุณาภิ	
ผู้ควบคุมการก่อสร้าง	นายสุวัฒน์ ชัยมงคล	
ผู้ควบคุมการก่อสร้าง	นายสุวัฒน์ ชัยมงคล	
ผู้ควบคุมการก่อสร้าง	นายสุวัฒน์ ชัยมงคล	

**ผู้อนุมัติ**

อธิบดีกรมศิลปากร	นายสุวัฒน์ ชัยมงคล	
------------------	--------------------	--

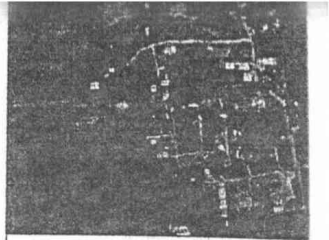
โครงการอนุรักษ์โบราณสถานเนื่องจากอุทกภัย ประจำปี ๒๕๕๐

ผังบริเวณวัดพระงาม จังหวัดพระนครศรีอยุธยา

รหัส	ภาคสนาม	แผ่นที่	จำนวนแผ่น
06-1	1:750	1	11

สำนักโบราณคดี  
กรมศิลปากร





**ผู้ปฏิบัติงาน**

**สำรวจเขียนแบบ**

ราชสกุล	นายสุวิทย์ พนมภัก	
สถาปนิก	นายสมชาย ทัศนิกานต์	
วิศวกร	นายไพโรจน์ ราชะวัน	
นักโบราณคดี	นายชัชวาลย์ สมบุญศิริ	
เขียนแบบ	นายสมชาย ทัศนิกานต์	
ศิลปะ		

**คณะกรรมการตรวจการจ้าง**

ประธานกรรมการ	นายสุวิทย์ สิมมงคล ผู้อำนวยการบริหารสำนักศิลปากรที่ ๒	✓
กรรมการ	นายสุวิทย์ ทัศนิกานต์ (สถาปนิก ๓๑)	✓
กรรมการ	นายชัชวาลย์ สิมมงคล (วิศวกร ๔)	✓
กรรมการและเลขานุการ	นายวิเชียร พิเศษไธสง (สถาปนิก ๔)	✓

**ออกแบบ**

นายช่างโยธา		
นายช่างศิลปกรรม		
สถาปนิก		
ภูมิสถาปนิก		
วิศวกรโยธา		
วิศวกร		
นักวิทยาศาสตร์		

**ตรวจ/เห็นชอบ**

สถาปนิก	นายสุวิทย์ สิมมงคล	✓
ภูมิสถาปนิก	นายวิภากร วัฒนศิริ	✓
จังหวัดสุพรรณบุรี ศูนย์โบราณคดี	นางจิ่ง ปิยะกาญจน์	
จังหวัดสุพรรณบุรี ศูนย์โบราณคดี		
จังหวัดสุพรรณบุรี ศูนย์โบราณคดี	นายสุวิทย์ สิมมงคล	✓
จังหวัดสุพรรณบุรี ศูนย์โบราณคดี		

**ผู้อนุมัติ**

อธิบดีกรมศิลปากร	นายสุวิทย์ สิมมงคล	✓
------------------	--------------------	---

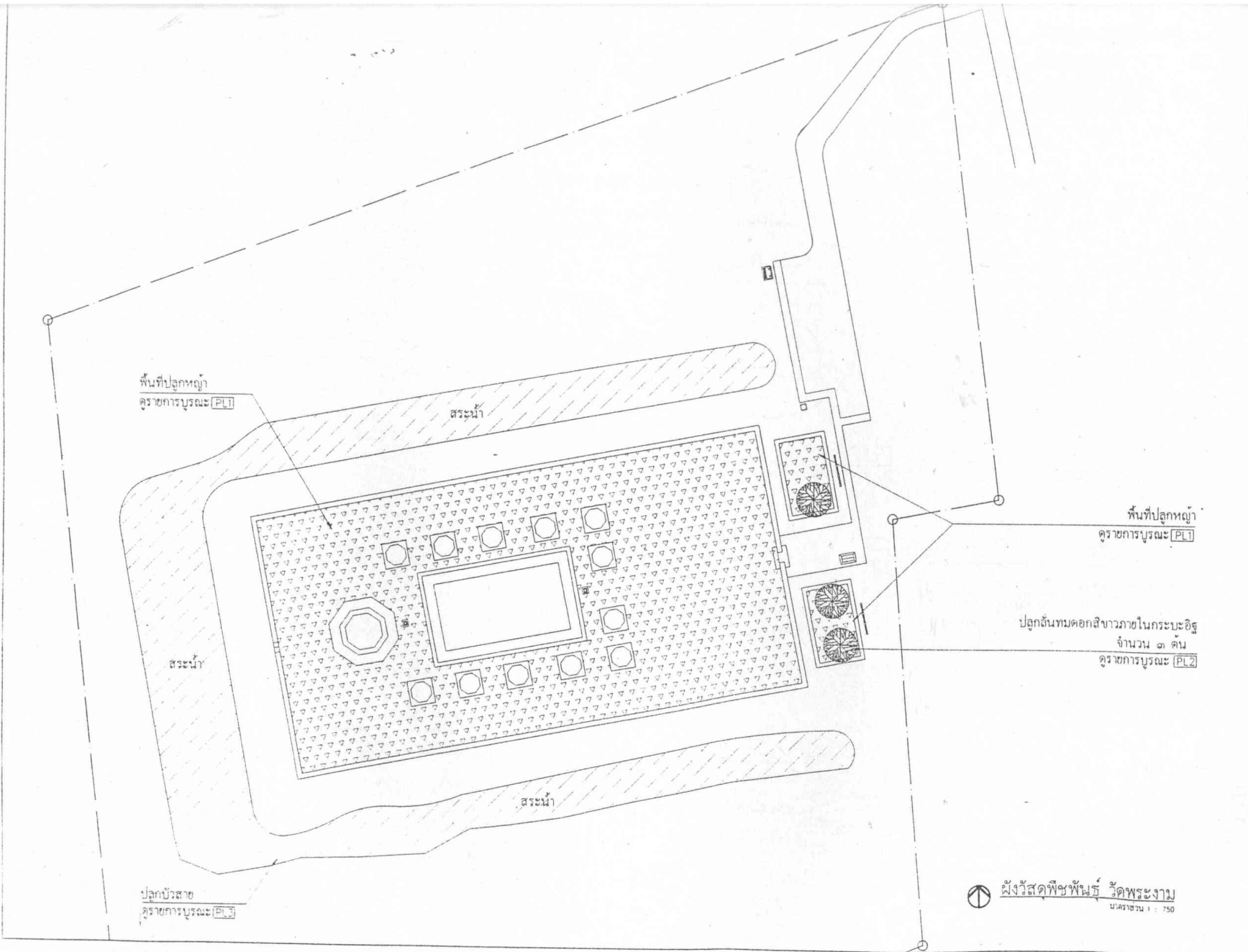
โครงการอนุรักษ์โบราณสถานเนื่องจาตุลย์ถือ ประจำปี ๒๕๕๐

มีงบบุคลากร ๑๒๒ คน

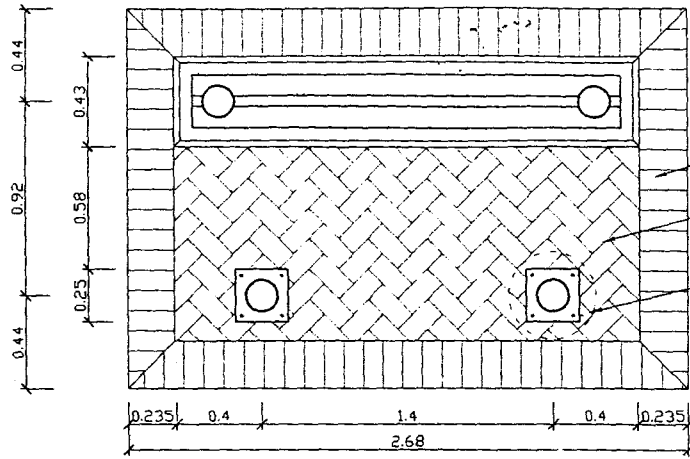
รหัส	บุคลากร	แผนก	จำนวน
06-2	1:750	2	11

สำนักโบราณคดี

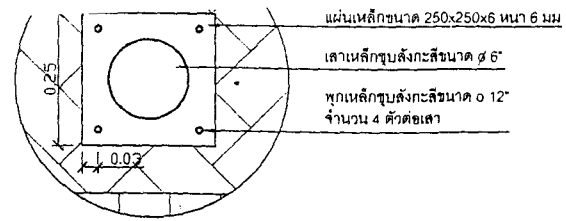
กรมศิลปากร



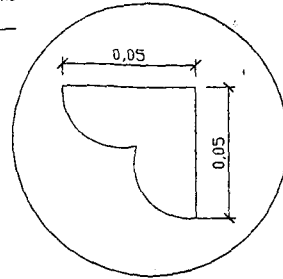
ผังวิสดูพืชพันธุ์ วัดพระงาม  
มาตราส่วน 1 : 750



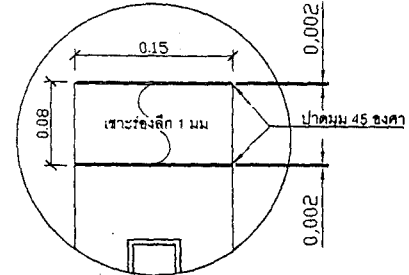
**แปลน**  
มาตราส่วน 1:25



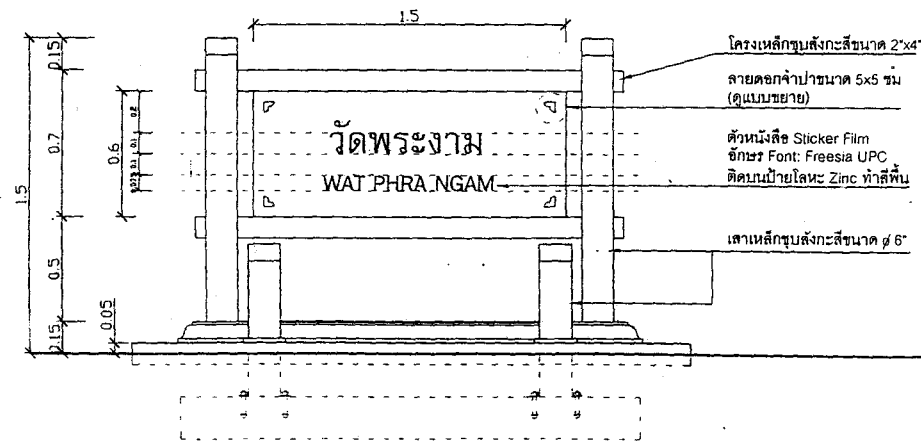
**แบบขยายฐานเสา**  
มาตราส่วน 1:10



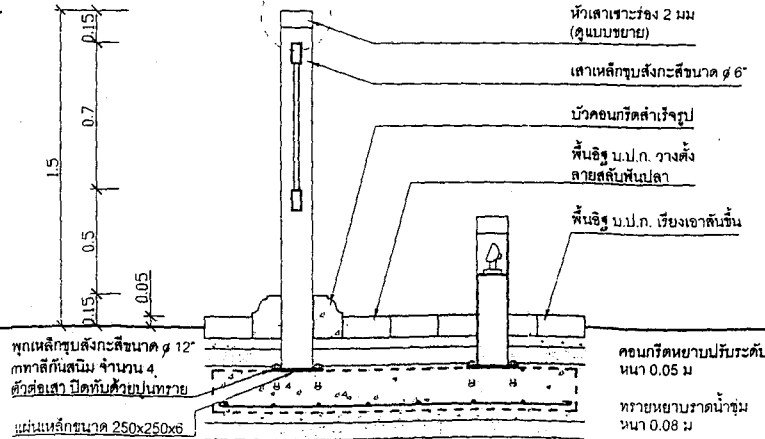
**แบบขยายลายดอกจำปา**  
มาตราส่วน 1:2



**แบบขยายหัวเสา**  
มาตราส่วน 1:5



**รูปด้าน**  
มาตราส่วน 1:25



**รูปตัดตามขวาง**  
มาตราส่วน 1:25

**ผู้ปฏิบัติงาน**

**สำรวจเขียนแบบ**

ช่างภาพ	นายวิชาญ วัฒนกิจ	
สถาปนิก	นายสมชาย วัฒนกิจ	
วิศวกร	นายไพโรจน์ วัฒนกิจ	
นักโบราณคดี	นายวิเศษ วัฒนกิจ	
เขียนแบบ	นายสมชาย วัฒนกิจ	
วิศวกร		

**คณะกรรมการควบคุมการก่อสร้าง**

ประธานกรรมการ	นายวิชาญ วัฒนกิจ	
กรรมการ	นายสมชาย วัฒนกิจ	
กรรมการ	นายไพโรจน์ วัฒนกิจ	
กรรมการและช่าง	นายวิเศษ วัฒนกิจ	

**ชื่อแบบ**

นายช่างโยธา	
นายช่างศิลปกรรม	
สถาปนิก	
ภูมิสถาปนิก	
วิศวกรโยธา	
วิศวกร	
นักวิทยาศาสตร์	

**ตรวจ/เห็นชอบ**

สถาปนิก	นายวิชาญ วัฒนกิจ	
ภูมิสถาปนิก	นายสมชาย วัฒนกิจ	
วิศวกรโยธา	นายไพโรจน์ วัฒนกิจ	
นักวิทยาศาสตร์	นายวิเศษ วัฒนกิจ	

**อนุมัติ**

สถาปนิก	นายวิชาญ วัฒนกิจ	
---------	------------------	--

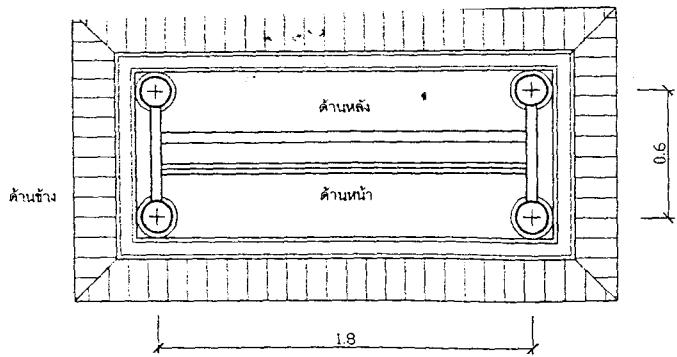
โครงการอนุรักษ์โบราณสถานเมืองสุพรรณบุรี ประจำปี ๒๕6๑

วันที่	จำนวน	วันที่	จำนวน
06-3	1:50	3	11

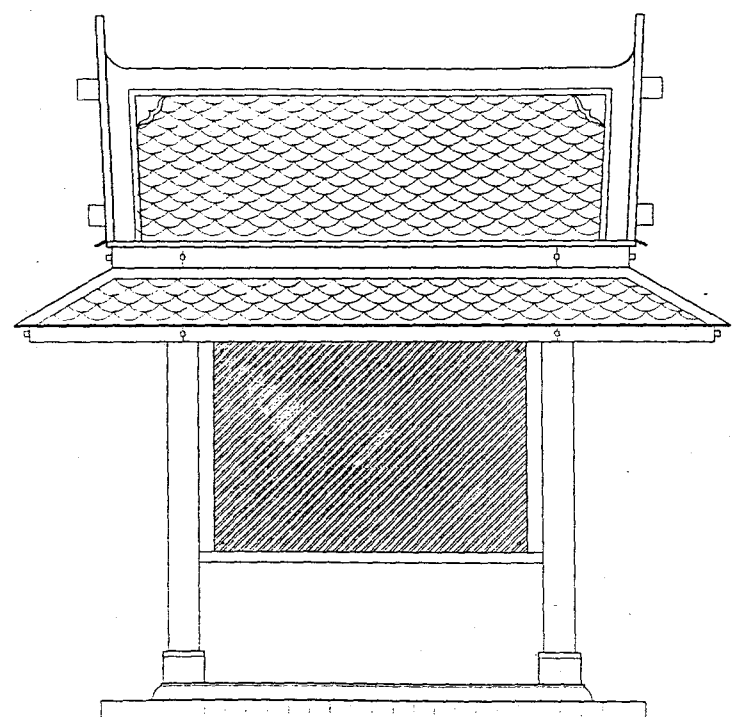
**สำนักโบราณคดี**

กรมศิลปากร

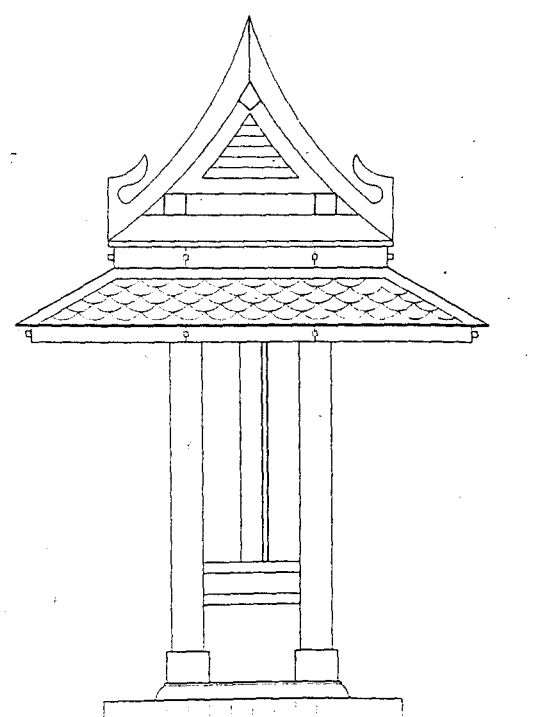




แปลน  
มาตราส่วน 1:25



รูปด้านหน้า  
มาตราส่วน 1:25



รูปด้านข้าง  
มาตราส่วน 1:25

ผู้ปฏิบัติงาน

ผู้ช่วยเขียนแบบ		
ช่างเขียน	นายสุวัฒน์ พงษ์	
สถาปนิก	นายสมเกียรติ พิเศษ	
วิศวกร	นายไพโรจน์ ชวนชื่น	
นักโบราณคดี	นายดำรงศักดิ์ สมบุญดี	
เขียนแบบ	นายสมเกียรติ พิเศษ	
พิมพ์		

คณะกรรมการตรวจการจ้าง

ประธานกรรมการ	นายสุวัฒน์ รุ่งแสง	
กรรมการ	นายสุวิทย์ วัฒน	
กรรมการ	นายสมเกียรติ พิเศษ	
กรรมการตรวจสอบ	นายสุวิทย์ พิเศษ	

ข้อมูลแบบ

นายช่างโยธา		
นายช่างศิลปกรรม		
สถาปนิก		
ภูมิสถาปนิก		
วิศวกรโยธา		
วิศวกร		
นักโบราณคดี		

ตรวจ/เห็นชอบ

สถาปนิก	นายสุวิทย์ พิเศษ	
ภูมิสถาปนิก	นายไพโรจน์ ชวนชื่น	
วิศวกรโยธา	นายไพโรจน์ ชวนชื่น	
วิศวกร	นายไพโรจน์ ชวนชื่น	
นักโบราณคดี	นายดำรงศักดิ์ สมบุญดี	
ผู้ควบคุมงานก่อสร้าง	นายสุวัฒน์ รุ่งแสง	

ผู้อนุมัติ

สถาปนิกผู้ออกแบบ	นายสมเกียรติ พิเศษ	
------------------	--------------------	--

100 : 1

โครงการอนุรักษ์โบราณสถานเมืองจันทบุรี ประจำปี 2560

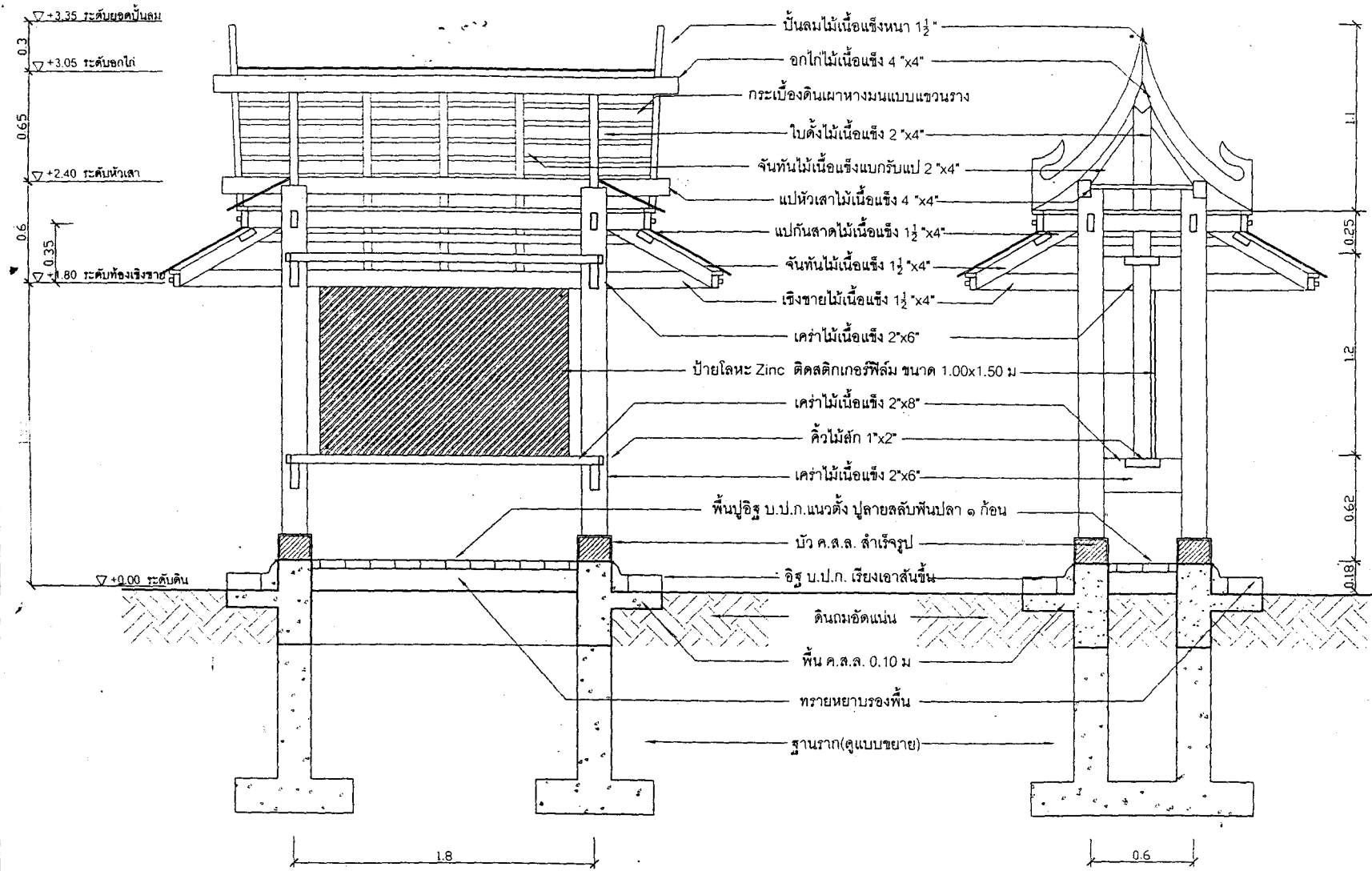
กรมศิลปากร

วันที่	รายละเอียด	แผ่นที่	จำนวนแผ่น
06-4	1:250	4	11

สำนักโบราณคดี  
กรมศิลปากร



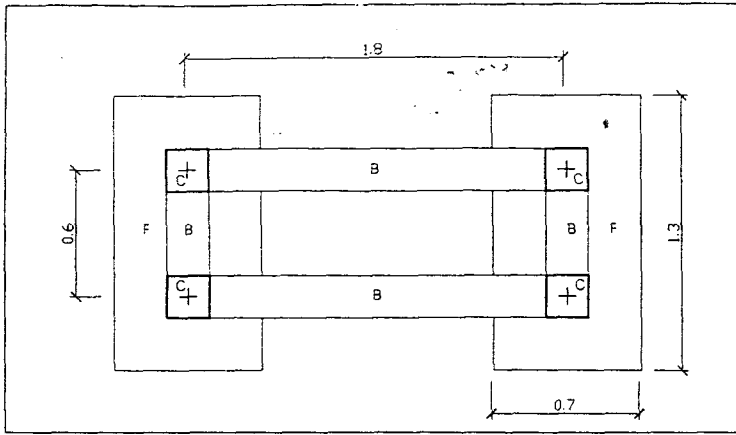




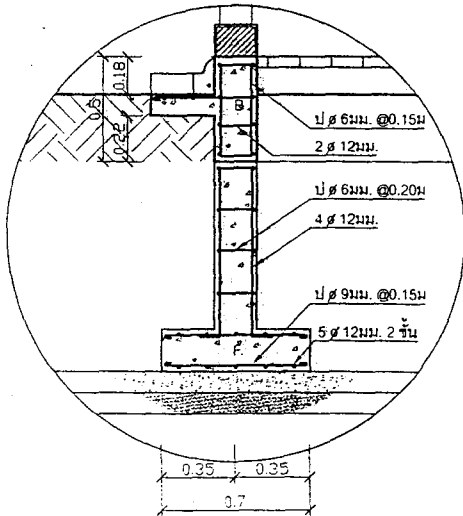
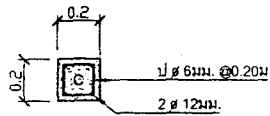
รูปตัดตามยาว  
มาตราส่วน 1:25

รูปตัดตามขวาง  
มาตราส่วน 1:25

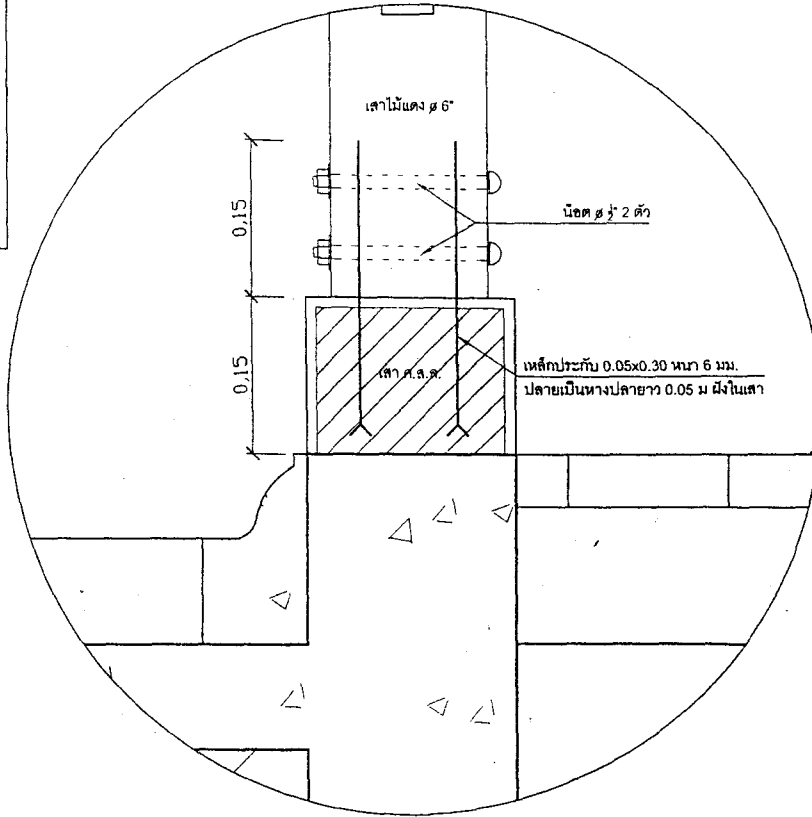
ผู้ปฏิบัติงาน		
สาขาวิชา		
สาขาวิชา		
รายวิชา	นายสุวิทย์ ชัยมงคล	
สถาปนิก	นายอนุช วัฒนกุล	
วิศวกร	นายวิวัฒน์ วัฒนกุล	
นักโบราณคดี	นายคณวัฒน์ วัฒนกุล	
เขียนแบบ	นายอนุช วัฒนกุล	
ตรวจสอบ		
คณะกรรมการตรวจสอบร่าง		
ประธานกรรมการ	นายสุวิทย์ ชัยมงคล	
กรรมการ	นายอนุช วัฒนกุล	
กรรมการ	นายวิวัฒน์ วัฒนกุล	
กรรมการตรวจสอบ	นายคณวัฒน์ วัฒนกุล	
ชื่อแบบ		
นางชองโฮ		
นางชองโฮ		
สถาปนิก		
ภูมิสถาปนิก		
วิศวกร		
นักวิทยาศาสตร์		
ตรวจ/เห็นชอบ		
สถาปนิก	นายสุวิทย์ ชัยมงคล	
ภูมิสถาปนิก	นายวิวัฒน์ วัฒนกุล	
วิศวกร	นายคณวัฒน์ วัฒนกุล	
นักวิทยาศาสตร์	นายคณวัฒน์ วัฒนกุล	
ผู้ควบคุมงาน	นายสุวิทย์ ชัยมงคล	
ผู้ควบคุมงาน		
ผู้อนุมัติ		
อธิบดีกรมศิลปากร	นายสุวิทย์ ชัยมงคล	
ชื่อ:	โครงการอนุรักษ์โบราณสถานเมืองจันทบุรี ประจำปี ๒๕๕๐	
เลขที่:	แบบอนุรักษ์กรมศิลปากร (ภ.๒)	
วันที่:	ภาคกลาง	วันที่
06-5	1:750	5
สำนักโบราณคดี		
กรมศิลปากร		



แปลนโครงสร้างใต้ดิน  
มาตราส่วน 1:25



แบบขยายโครงสร้างใต้ดิน  
มาตราส่วน 1:25



แบบขยายการต่อเสา  
มาตราส่วน 1:25

หน้า ๑

### ผู้ปฏิบัติงาน

ชื่อ/เขียนแบบ		
วิชาชีพ	นายวิชาญ พงษ์ภักดิ์	
สถาปนิก	นายวิชาญ พงษ์ภักดิ์	
วิศวกร	นายวิชาญ พงษ์ภักดิ์	
นักโขนาคคี	นายวิชาญ พงษ์ภักดิ์	
เขียนแบบ	นายวิชาญ พงษ์ภักดิ์	
วิศวกร	นายวิชาญ พงษ์ภักดิ์	

### คณะกรรมการควบคุมการจ้าง

ประธานกรรมการ	นายวิชาญ พงษ์ภักดิ์	
กรรมการ	นายวิชาญ พงษ์ภักดิ์	
กรรมการ	นายวิชาญ พงษ์ภักดิ์	
กรรมการควบคุมการจ้าง	นายวิชาญ พงษ์ภักดิ์	

### ออกแบบ

นายวิชาญ		
นายวิชาญ		
สถาปนิก		
วิศวกร		
นักโขนาคคี		

### ตรวจ/เห็นชอบ

สถาปนิก	นายวิชาญ พงษ์ภักดิ์	
วิศวกร	นายวิชาญ พงษ์ภักดิ์	
นักโขนาคคี	นายวิชาญ พงษ์ภักดิ์	
ผู้ควบคุมการจ้าง	นายวิชาญ พงษ์ภักดิ์	
ผู้ควบคุมการจ้าง	นายวิชาญ พงษ์ภักดิ์	
ผู้ควบคุมการจ้าง	นายวิชาญ พงษ์ภักดิ์	

ผู้เขียน

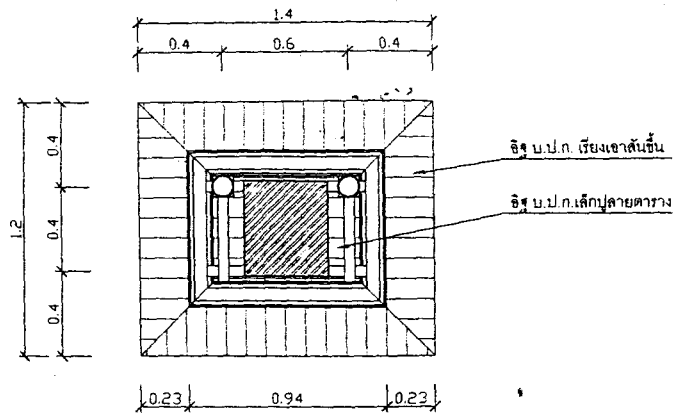
สถาปนิก/เขียนแบบ: นายวิชาญ พงษ์ภักดิ์

โครงการ: โครงการปรับปรุงอาคารเรียนโรงเรียนเทศบาล ๒ ประจวบคีรีขันธ์

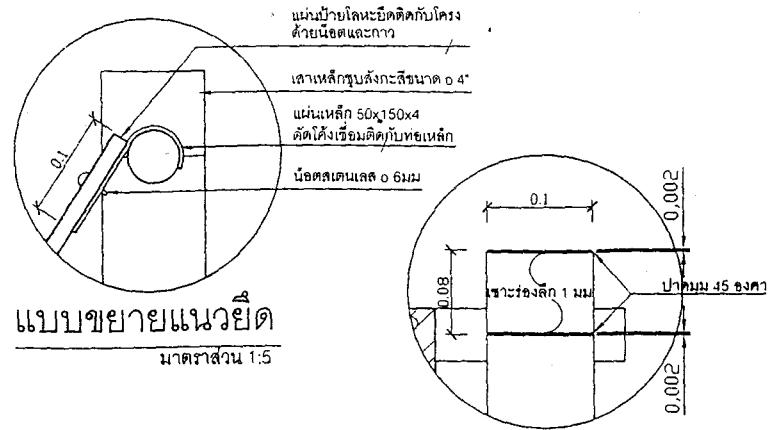
วันที่: ๒๕๖๖

วันที่	มาตราส่วน	แผ่นที่	จำนวนแผ่น
06-6	1:750	6	11

สำนักโขนาคคี  
กรมศิลปากร

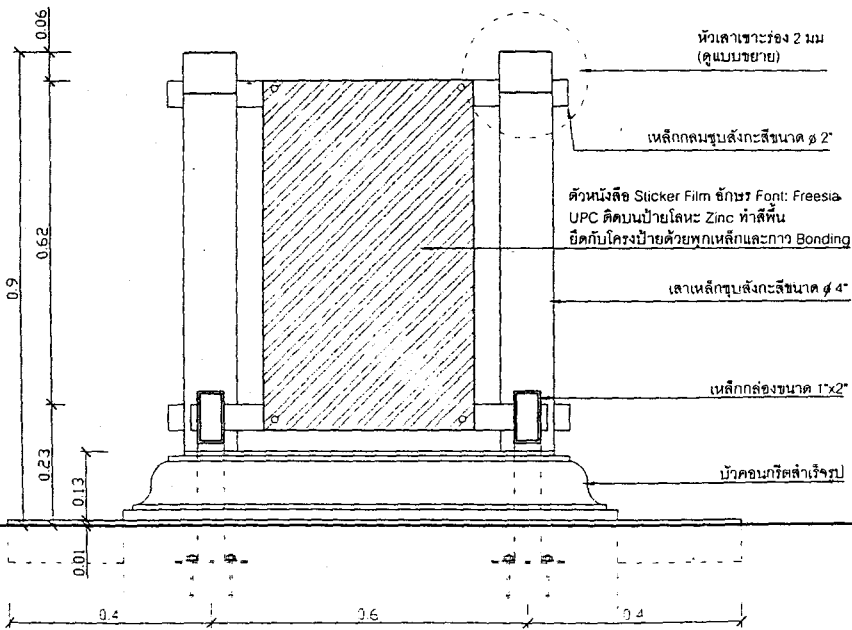


**แปลน**  
มาตราส่วน 1:25

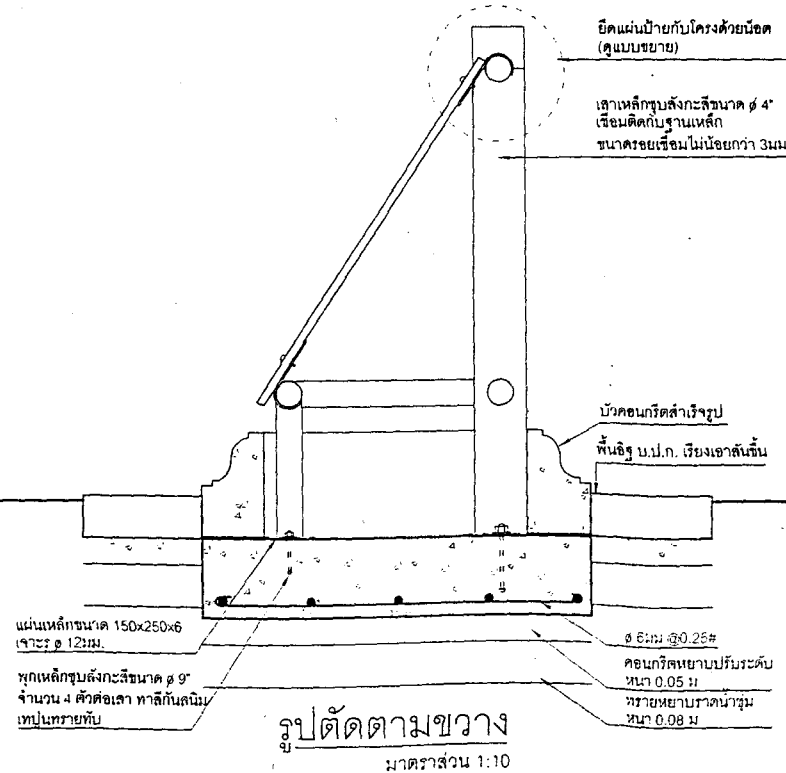


**แบบขยายแนวยึด**  
มาตราส่วน 1:5

**แบบขยายหัวเสา**  
มาตราส่วน 1:5

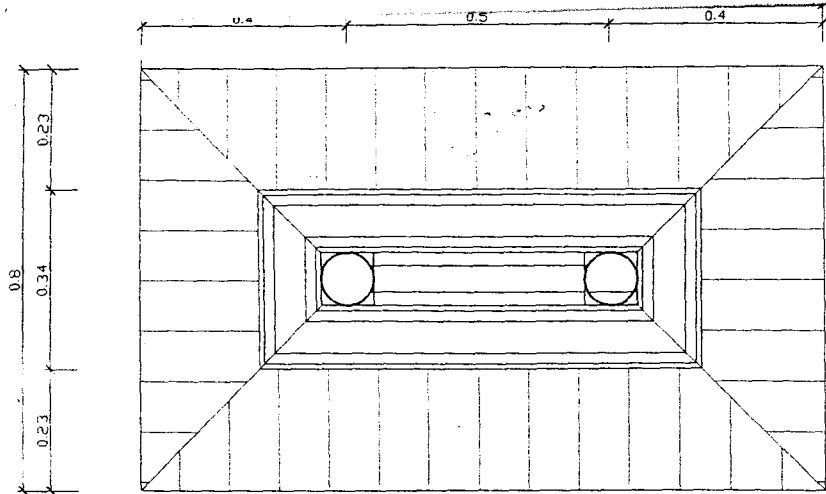


**รูปด้าน**  
มาตราส่วน 1:10

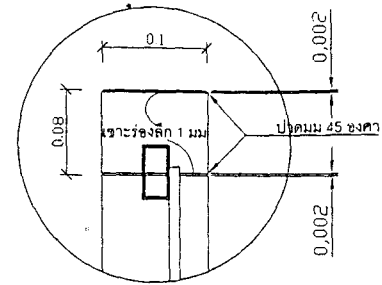


**รูปตัดตามขวาง**  
มาตราส่วน 1:10

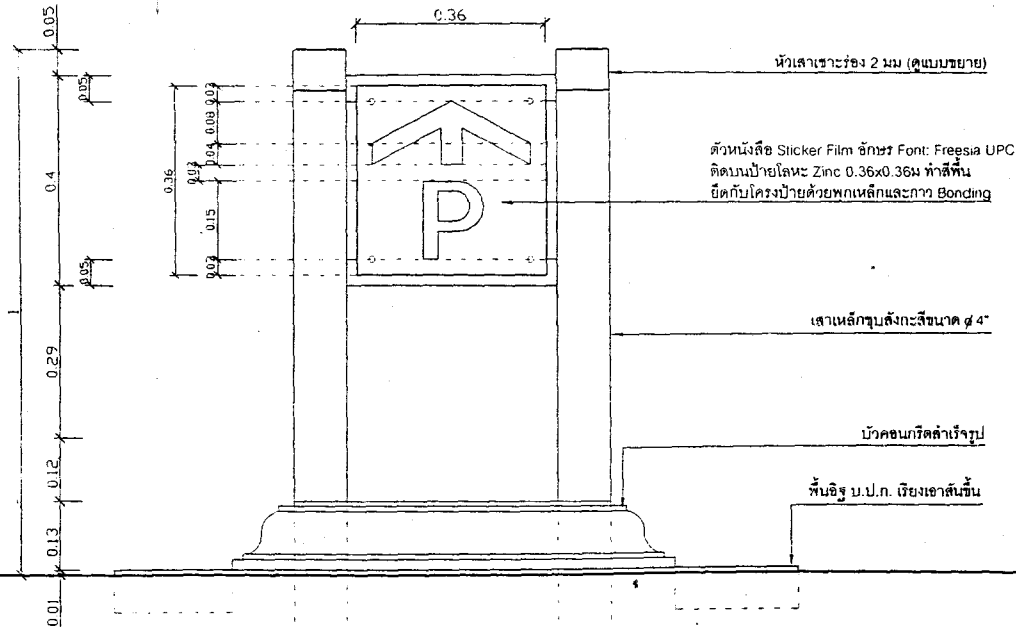
ผู้ปฏิบัติงาน			
ส่วนเขียนแบบ			
ช่างวิชา	นายปาน พงษ์		
สถาปนิก	นายอนุช พิพัฒน์		
วิศวกร	นายไพโรจน์ ชะวัน		
นักโบราณคดี	นายจรัสพงศ์ สมบูรณ์		
เขียนแบบ	นายอนุช พิพัฒน์		
คิดค้น			
คณะกรรมการตรวจงานจ้าง			
ประธานกรรมการ	นายสุวิทย์ ชินเขต		
กรรมการ	นายอภิรักษ์ ชำนาญ		
กรรมการ	นายสุวิทย์ ชินเขต		
กรรมการและช่าง	นายวิชัย พิเศษโสด		
ออกแบบ			
นางชางโสภา			
นางชางศิลปกรรม			
สถาปนิก			
ผู้สถาปนิก			
วิศวกร			
นักวิทยาศาสตร์			
ตรวจ/เห็นชอบ			
สถาปนิก	นายสุวิทย์ ชินเขต		
ผู้สถาปนิก	นายอภิรักษ์ ชำนาญ		
ประธานคณะกรรมการ	นางชางศิลปกรรม		
ผู้ควบคุมงาน			
ผู้ควบคุมงาน			
ผู้ควบคุมงาน			
ผู้ควบคุมงาน			
ผู้อนุมัติ			
ผู้ปลื้มใจ	นายสุวิทย์ ชินเขต		
โครงการอนุรักษ์โบราณสถานและแหล่งศิลปวัตถุ ประจำปี ๒๕๖๐			
งบ:			
แบบอักษร: ๒๕๖๐ (๑)			
วันที่	มาตราส่วน	แผ่นที่	จำนวนแผ่น
06-7	1:750	7	
สำนักโบราณคดี			
กรมศิลปากร			



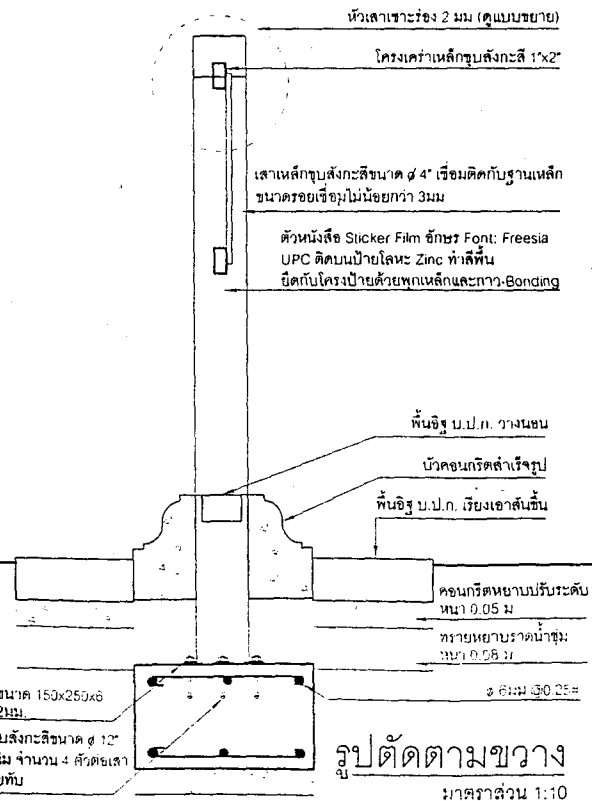
**แปลน**  
มาตราส่วน 1:10



**แบบขยายหัวเสา**  
มาตราส่วน 1:5



**รูปด้าน**  
มาตราส่วน 1:10



**รูปตัดตามขวาง**  
มาตราส่วน 1:10

ผังชนิด

**ผู้ปฏิบัติงาน**

**สำรวจเขียนแบบ**

ช่างวิชา	นายสุภรณ์ ชอนก	
สถาปนิก	นายสมร พิพัฒน์	
วิศวกร	นายไพโรจน์ ชะวรินทร์	
นักโขนคัง	นายอัษฎพงศ์ อนุภักดิ์	
เขียนแบบ	นายสมร พิพัฒน์	
คัลเลอร์		

**คณะกรรมการตรวจการจ้าง**

ประธานกรรมการ	นายสุวิทย์ รีมงคล (ผู้แทนกรมการช่าง)	
กรรมการ	นายพิเชษฐ์ นามัน (ผู้แทนกรมการช่าง)	
กรรมการ	นายสมร พิพัฒน์ (ผู้แทนกรมการช่าง)	
กรรมการและสภา	นายวิเชียร พิพัฒน์ (ผู้แทนกรมการช่าง)	

**ออกแบบ**

นางสงัด ใจดี		
นายรังสรรค์ ประทุม		
สถาปนิก		
ภูมิสถาปนิก		
วิศวกรโยธา		
วิศวกร		
นักวิทยาศาสตร์		

**ตรวจ/เห็นชอบ**

สถาปนิก	นายสุภรณ์ ชะวรินทร์	
ภูมิสถาปนิก	นายไพโรจน์ ชะวรินทร์	
วิศวกรโยธา	นายอัษฎพงศ์ อนุภักดิ์	
วิศวกร	นายสมร พิพัฒน์	
นักวิทยาศาสตร์	นายสุวิทย์ รีมงคล	
ผู้ควบคุมงาน	นายสมร พิพัฒน์	

**ผู้อนุมัติ**

ผู้ควบคุมงาน	นายสมร พิพัฒน์	
--------------	----------------	--

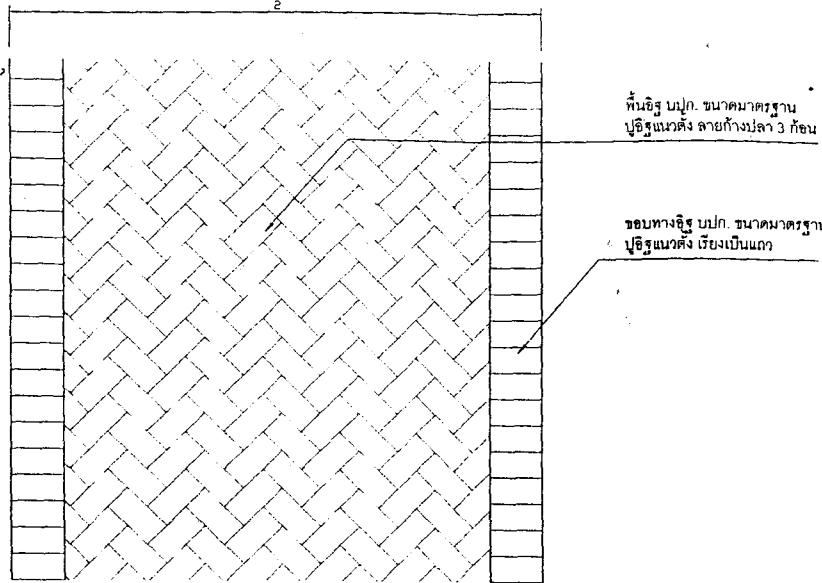
โครงการอนุรักษ์โบราณสถานเมืองจันทบุรี ประจำปี ๒๕๕๐

แบบป้ายชื่อวง (LA1 7)

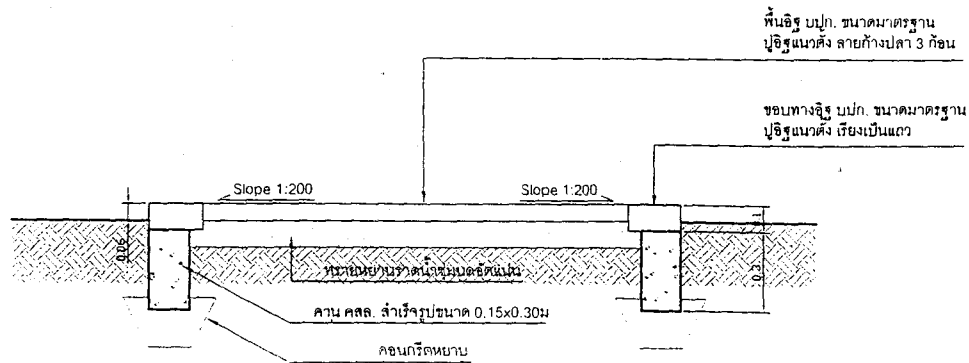
วันที่	ขนาดกระดาษ	แผ่นที่	จำนวนแผ่น
๒๕-๕	1:750	๕	11

สำนักโบราณคดี





แปลน  
มาตราส่วน 1:20



รูปตัดตามขวาง  
มาตราส่วน 1:20

ผู้ปฏิบัติงาน

สำรวจเขียนแบบ

ช่างสำรวจ	นายสุภาพ วัฒนาก
สถาปนิก	นายสมร พิพัฒน์
วิศวกร	นายไพโรจน์ วัฒนารัตน
นักโหราศาสตร์	นายศุภวัฒน์ สุนทรภักดิ์
เขียนแบบ	นายสมร พิพัฒน์
วิศวกร	

คณะกรรมการตรวจการจ้าง

ประธานกรรมการ	นายสุวิทย์ ชัยมงคล	
กรรมการ	นายวิเศษ วัฒนารัตน	
กรรมการ	นายสุวิทย์ ชัยมงคล	
กรรมการและเลขา	นายวิเศษ พิพัฒน์ไธสง	

ออกแบบ

นางชาง โสชา	
นางชาง พิษกร	
สถาปนิก	
ภูมิสถาปนิก	
วิศวกร โสชา	
วิศวกร	
นักโหราศาสตร์	

ตรวจ/เห็นชอบ

สถาปนิก	นายสุวิทย์ ชัยมงคล	
ภูมิสถาปนิก	นายวิเศษ วัฒนารัตน	
วิศวกร/วิศวกร โยธา/โยธา	นางสุวิทย์ ชัยมงคล	
ช่างสำรวจ ภูมิสถาปนิก		
นักโหราศาสตร์/นักโหราศาสตร์	นายสุวิทย์ ชัยมงคล	
ผู้ควบคุมงาน/ผู้ควบคุมงาน		

ผู้อนุมัติ

สำนักศิลปศึกษา	นายสุวิทย์ ชัยมงคล	
----------------	--------------------	--

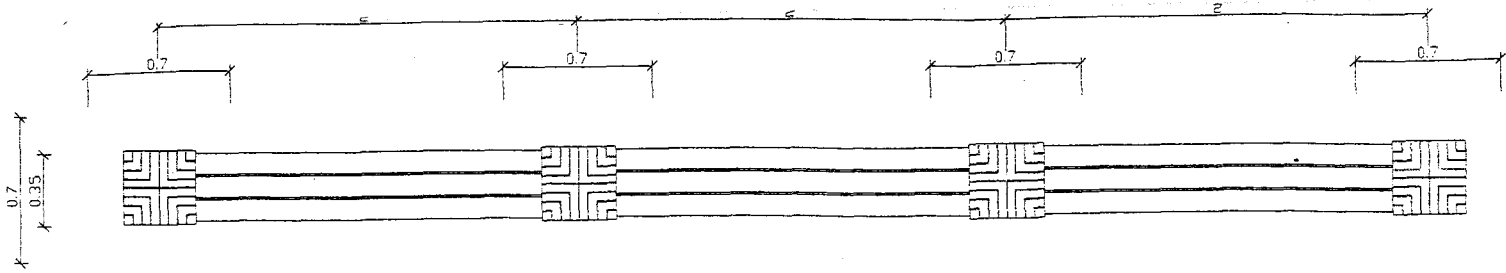
โครงการอนุรักษ์โบราณสถานเมืองจันทบุรี ประจำปี ๒๕๕๐

กรมศิลปากร			
แผนงานอนุรักษ์โบราณสถานเมืองจันทบุรี(๒.๕.๖)			
วันที่	มาตราส่วน	แผ่นที่	จำนวนแผ่น
06-9	1:750	9	11

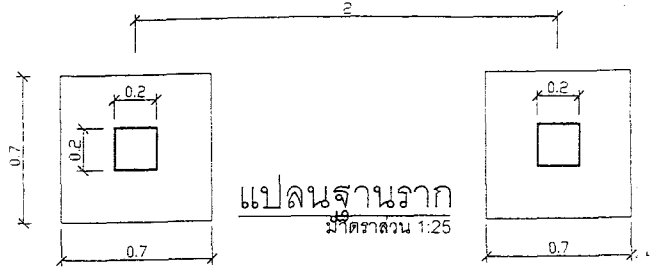
สำนักโบราณคดี

กรมศิลปากร

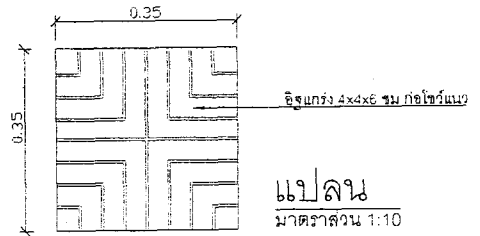




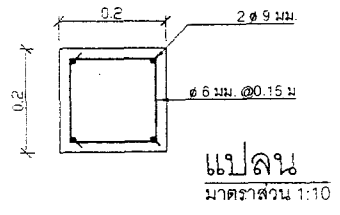
แปลน  
มาตราส่วน 1:25



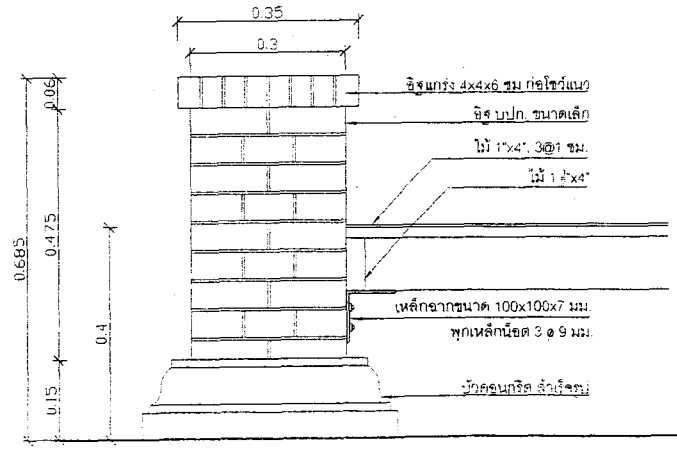
แปลนฐานราก  
มาตราส่วน 1:25



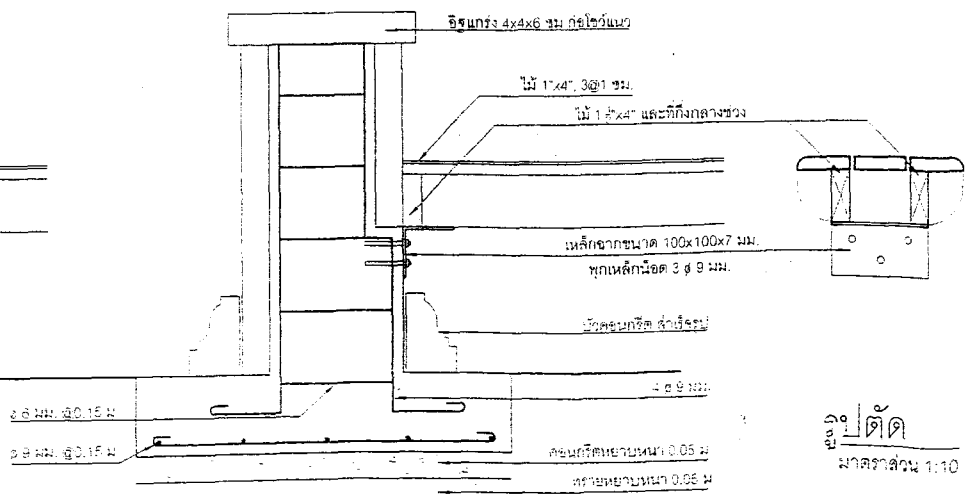
แปลน  
มาตราส่วน 1:10



แปลน  
มาตราส่วน 1:10

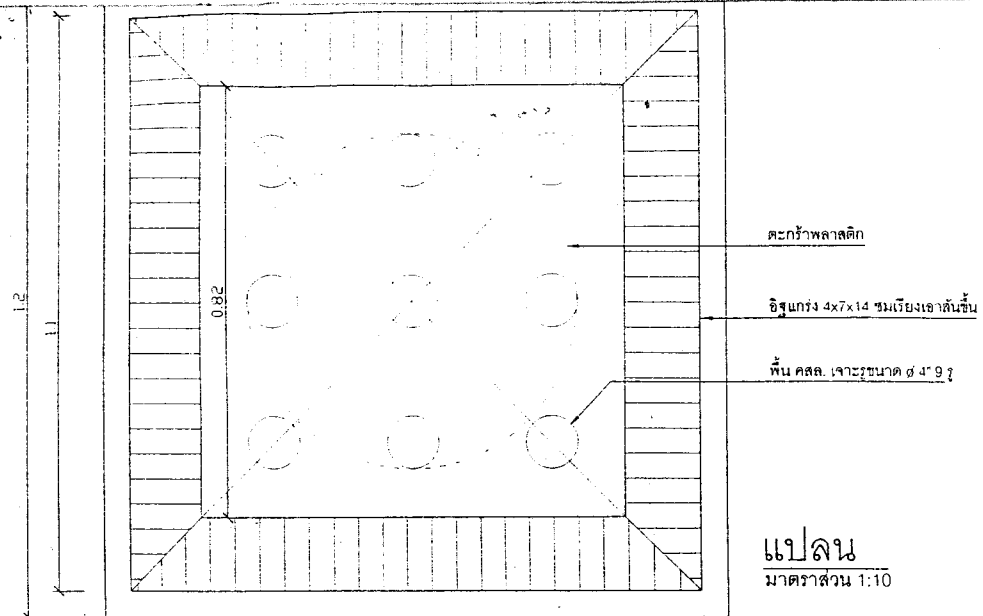


รูปด้าน  
มาตราส่วน 1:10

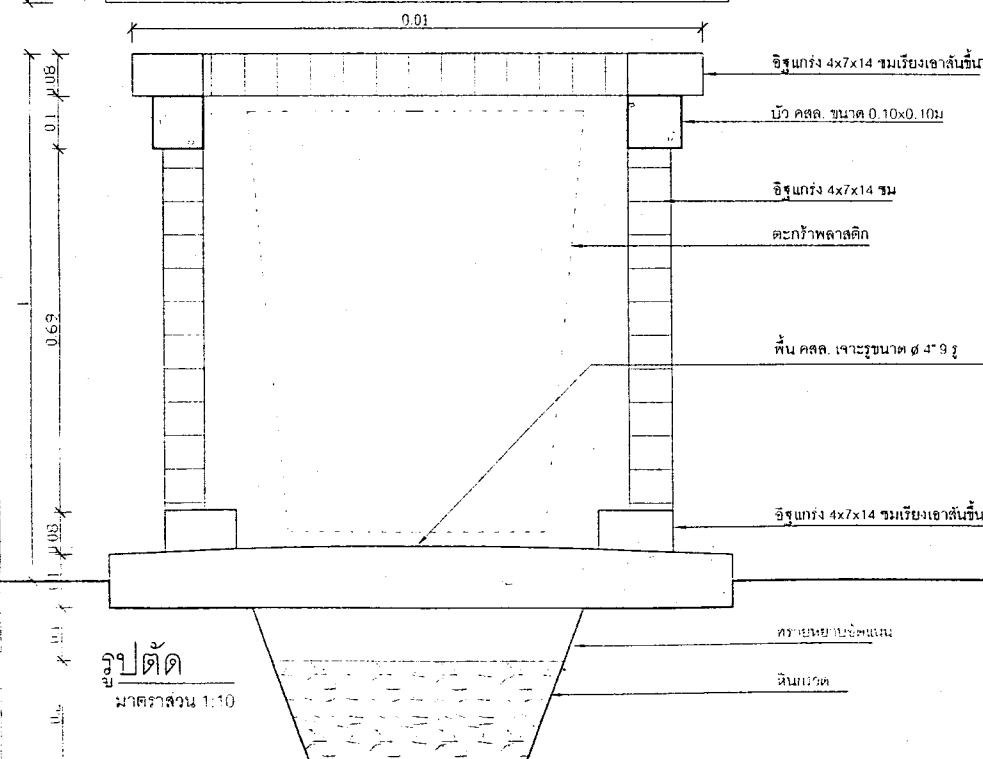


รูปตัด  
มาตราส่วน 1:10

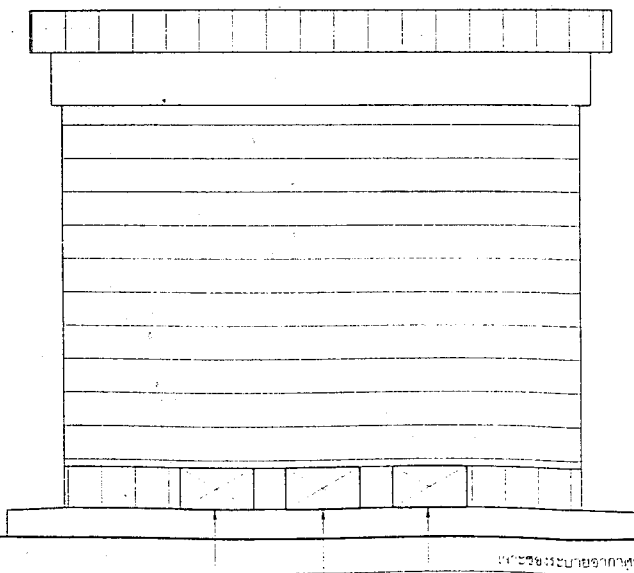
ผิงคัง		
ผู้ปฏิบัติงาน		
เจ้าของเขียนแบบ		
ทางสถาปัตย์	นายสุวัฒน์ ชอนหมาก	
สถาปนิก	นายสมชาย วัฒนากานต์	
วิศวกร	นายไพโรจน์ ชอนหมาก	
นักเขียนค่า	นายคณวัฒน์ วัฒนากานต์	
เขียนแบบ	นายสมชาย วัฒนากานต์	
ศิลปะ		
คณะกรรมการตรวจการจ้าง		
ประธานกรรมการ	นายสุวัฒน์ ชอนหมาก (นายสุวัฒน์ ชอนหมาก)	
กรรมการ	นายไพโรจน์ ชอนหมาก (นายไพโรจน์ ชอนหมาก)	
กรรมการ	นายคณวัฒน์ วัฒนากานต์ (นายคณวัฒน์ วัฒนากานต์)	
กรรมการเลขานุการ	นายคณวัฒน์ วัฒนากานต์ (นายคณวัฒน์ วัฒนากานต์)	
ชื่อแบบ		
นายสมชาย วัฒนากานต์		
นายสมชาย วัฒนากานต์		
สถาปนิก		
วิศวกร		
วิศวกรโยธา		
วิศวกร		
นักเขียนค่า		
ตรวจ/เห็นชอบ		
สถาปนิก	นายสมชาย วัฒนากานต์	
วิศวกรโยธา	นายคณวัฒน์ วัฒนากานต์	
วิศวกรโยธา	นายคณวัฒน์ วัฒนากานต์	
วิศวกรโยธา	นายคณวัฒน์ วัฒนากานต์	
วิศวกรโยธา	นายคณวัฒน์ วัฒนากานต์	
วิศวกรโยธา	นายคณวัฒน์ วัฒนากานต์	
วิศวกรโยธา	นายคณวัฒน์ วัฒนากานต์	
ผู้อนุมัติ		
ผู้ควบคุมงาน	นายสมชาย วัฒนากานต์	
วันที่		
วันที่ ๒๕ ตุลาคม ๒๕๖๕		
สถานที่		
เลขที่ ๒๕ (๒)		
วันที่	๒๕ ตุลาคม	หน้า ๑
๒๕-๑๐	๒๕๖๕	๑๐
สำนักโอบายคณิศ		
กรมศิลปากร		



**แปลน**  
มาตราส่วน 1:10



**ตัด**  
มาตราส่วน 1:10



**รูปด้าน**  
มาตราส่วน 1:10

**ผู้ปฏิบัติงาน**

**สำรวจเขียนแบบ**

ช่างสำรวจ	นายสุวิทย์ ชีวมงคล	
สถาปนิก	นายสนธยา พิลาภานันท์	
วิศวกร	นายไพโรจน์ ชะวะวัน	
นักโบราณคดี	นายวิชาญ วัฒนภูมิ	
เขียนแบบ	นายสนธยา พิลาภานันท์	
ตรวจสอบ		

**คณะกรรมการตรวจการจ้าง**

ประธานกรรมการ	นายสุวิทย์ ชีวมงคล (ผู้ว่าราชการจังหวัดนนทบุรี)	✓
กรรมการ	นายไพโรจน์ ชะวะวัน	✓
กรรมการ	นายวิชาญ วัฒนภูมิ	✓
กรรมการและเลขา	นายวิชาญ พิลาภานันท์	✓

**ออกแบบ**

นายช่างโยธา	
นายช่างศิลปกรรม	
สถาปนิก	
ภูมิสถาปนิก	
วิศวกรโยธา	
วิศวกร	
นักวิทยาศาสตร์	

**ตรวจ/เห็นชอบ**

สถาปนิก	นายสุวิทย์ ชีวมงคล	✓
ภูมิสถาปนิก	นายไพโรจน์ ชะวะวัน	✓
วิศวกรโยธา	นายวิชาญ วัฒนภูมิ	✓
นักวิทยาศาสตร์		
ผู้ควบคุมการก่อสร้าง	นายสุวิทย์ ชีวมงคล	✓
ผู้ควบคุมช่างเทคนิค		✓

**ผู้ปฏิบัติ**

ช่างควบคุมการก่อสร้าง	นายวิชาญ พิลาภานันท์	✓
-----------------------	----------------------	---

โครงการอนุรักษ์โบราณสถานเนื่องจากอุทกภัย ประจำปี ๒๕๕๐

วันที่	วันที่	วันที่	วันที่
๒๕-๑๑	๑-๑๐	๑๑	๑๑

สำนักโบราณคดี

กรมศิลปากร





วัดพรหม

ทางหุ่นส่วนจำกัด ดงชัย กายเพชร