

โครงการอนุรักษ์โบราณสถานเนื่องจากอุทกภัย

# งานอนุรักษ์โบราณสถาน วัดพระยาแมน

ตำบลคลองสระบัว อำเภอพระนครศรีอยุธยา จังหวัดพระนครศรีอยุธยา  
ปีงบประมาณ ๒๕๕๐

เสนอ อุทยานประวัติศาสตร์พระนครศรีอยุธยา



โดยห้างหุ้นส่วนจำกัด ธงชัย กายเพชร

## คำนำ

---

โบราณสถานวัดพระยาแมน เป็นวัดที่มีประวัติอยู่ในพงศาวดารหลายเล่ม ระบุว่าพระเพทราชาทรงปฏิสังขรณ์ขึ้นใหม่แล้วเสร็จในปีพุทธศตวรรษที่ 2233 ตั้งอยู่ในเขตตำบลคลองสระบัว อำเภอพระนครศรีอยุธยา จังหวัดพระนครศรีอยุธยา วัดพระยาแมนแบ่งเป็น 2 เขต ได้แก่ เขตพุทธาวาสและเขตสังฆาวาส เขตพุทธาวาสตั้งอยู่บนเนินดินกลางทุ่งนา ทิศเหนือและทิศตะวันตกอยู่ใกล้หมู่บ้านลุมพินี ส่วนด้านทิศตะวันออกและด้านทิศใต้มีคูน้ำที่เชื่อมกับคลองสระบัวซึ่งเป็นเส้นทางคมนาคมที่สำคัญในสมัยอยุธยาล้อมรอบ นับว่าเป็นโบราณสถานที่ตั้งอยู่ตำแหน่งภูมิทัศน์ที่สวยงามมาก

โบราณสถานในความควบคุมดูแลของกรมศิลปากรนั้น นอกจากจะชำรุดทรุดโทรมตามกาลเวลาแล้ว ยังได้ผ่านวิกฤตการณ์ต่างๆ ทั้งจากภัยธรรมชาติและน้ำมือมนุษย์มาหลายครั้งหลายครา ในส่วนของภัยจากน้ำมือมนุษย์นั้น กรมศิลปากรได้ออกมาตรการควบคุมและป้องกันไว้อย่างเข้มงวดแล้ว แต่ในส่วนของภัยธรรมชาติที่ไม่สามารถควบคุมได้นั้น ถึงแม้ว่าจะเกิดขึ้นไม่บ่อยนัก แต่ก็ทำให้เกิดความเสียหายแก่โบราณสถานอย่างมาก ภัยธรรมชาติที่มักเกิดขึ้นอยู่บ่อยครั้งนั้นคือ อุทกภัย เนื่องมาจากภูมิประเทศของเกาะเมืองอยุธยานั้นมีแม่น้ำสามสายล้อมรอบและมีคูคลองอยู่มากมาย ทุกครั้งที่น้ำเหนือไหลบ่าลงมามาก โบราณสถานบริเวณรอบเกาะเมืองก็จะประสบกับอุทกภัยทุกครั้ง โดยเฉพาะเหตุการณ์อุทกภัยเมื่อช่วงปลายปี พ.ศ. 2549 ที่ผ่านมาซึ่งถือเป็นอุทกภัยครั้งใหญ่อีกครั้งหนึ่ง ซึ่งสร้างความเสียหายให้แก่จังหวัดภาคกลางของประเทศไทยรวมถึงจังหวัดพระนครศรีอยุธยา

ดังนั้นกรมศิลปากรโดยอุทยานประวัติศาสตร์พระนครศรีอยุธยา จึงดำเนินงานโครงการอนุรักษ์โบราณสถานเนื่องจากอุทกภัย ปีงบประมาณ 2550 ขึ้นมาเพื่อที่จะดำเนินการฟื้นฟูและซ่อมแซมความเสียหายที่เกิดขึ้น รวมถึงการวางแผนการป้องกันอย่างยั่งยืน เพื่อรับมือกับเหตุอุทกภัยที่อาจจะเกิดขึ้นอีกครั้งในภายภาคหน้า

อุทยานประวัติศาสตร์พระนครศรีอยุธยา

โดย ห้างหุ้นส่วนจำกัด ธงชัย กายเพชร

มีนาคม 2551

# สารบัญ

---

	หน้า
คำนำ	
สารบัญ	
บทนำ	1
บทที่ 1 ประวัติความเป็นมา	5
1.1 ที่ตั้ง	5
1.2 ประวัติและความสำคัญ	6
1.3 ประวัติการดำเนินงานที่ผ่านมา	8
1.3.1 การดำเนินงานขุดค้นขุดแต่งทางโบราณคดีวัดพระธาตุน้อย ปี 2542	8
บทที่ 2 โบราณสถานก่อนการดำเนินงานบูรณะฟื้นฟู	26
บทที่ 3 โบราณสถานภายหลังการดำเนินงาน	34
3.1 งานทำความสะอาดและกำจัดวัชพืช	34
3.2 งานวัสดุพืชพันธุ์	38
3.3 งานก่อสร้างพื้นทางเดิน	40
3.4 งานป้ายและสาธารณูปโภค	41
บรรณานุกรม	50
ภาคผนวก	
ราชการประกอบแบบ	

## บทนำ

---

### หลักการและเหตุผล

วัดพระยาแมน ตั้งอยู่ทางทิศเหนือนอกเกาะเมือง ในเขตพื้นที่ตำบลคลองสระบัว อำเภอพระนครศรีอยุธยา จังหวัดพระนครศรีอยุธยา โดยตั้งอยู่บนเนินดินสูงกลางทุ่งนา ตำแหน่งที่ตั้งพิกัดแผนที่ UTM 47 PPR 682888 ตำแหน่งที่ตั้งทางภูมิศาสตร์ เส้นรุ้ง 14 องศา 22 ลิปดา 10 ฟลิปดาเหนือ เส้นแวง 100 องศา 33 ลิปดา 35 ฟลิปดาตะวันออก แผนที่ภาพถ่ายทางอากาศประเทศไทย 1: 50,000 จังหวัดพระนครศรีอยุธยา กรมแผนที่ทหาร ราววง 5137 IV ลำดับชุด L 7018 พิมพ์ครั้งที่ 1 – RTSD

วัดพระยาแมนสมัยพระเพทราชาบูรณปฏิสังขรณ์ มีลักษณะแผนผังของวัดแยกออกเป็น 2 ส่วน เขตพุทธาวาส กับเขตสังฆาวาส โบราณสถานต่างๆ ในเขตพุทธาวาส วางผังตามแกนทิศตะวันออก-ตะวันตก โดยหันหน้าไปทางทิศตะวันออก ไม่เปลี่ยนแปลงจากสมัยแรกสร้าง โดยกำแพงพุทธาวาสแบ่งออกเป็น 2 ส่วน ส่วนแรกเป็นกำแพงกั้นดินมีบันไดขึ้นจากทำนบก่ออิฐ 6 ชั้นขึ้นจากทำนบก่ออิฐเขตพุทธาวาสตรงประตูทางเข้าด้านทิศตะวันออก 2 ด้าน ด้านทิศใต้ 1 ด้าน บันไดทำนบก่ออิฐด้านทิศตะวันออกและด้านทิศใต้ตรงกับซุ้มประตูของกำแพงแก้ว พื้นที่ระหว่างกำแพงกั้นดินกับกำแพงแก้วมีเจดีย์ฐานสี่เหลี่ยม ใ้บริวารจระจกตั้งอยู่รอบๆ ฐานอาคาร มีอาคาร โถงตั้งอยู่ทางทิศตะวันตกนอกกำแพงแก้ว

กำแพงแก้วเขตพุทธาวาสก่ออิฐถือปูน มีซุ้มประตูเข้าด้านทิศตะวันออก 2 ประตู ด้านทิศใต้ 1 ประตู กำแพงแก้วด้านทิศตะวันออกมีทางลงสู่ทำนบก่ออิฐเพื่อลงเรือ ส่วนด้านทิศตะวันตกมีซุ้มประตู 1 ซุ้ม ตู้นิน โบราณสถานหมายเลข 26 ด้านทิศเหนือมีซุ้มประตู 1 ด้าน มีบันไดสู่เนินสังฆาวาสด้านทิศเหนือเพื่อกลับสู่กุฏิที่พักอาศัยหลังจากพระสงฆ์ลงอุโบสถแล้ว บนกำแพงแก้ว ประดับด้วยใบเสมาดินเผาและ โคมไฟดินเผา มีความสวยงามเหมือนวัดไชยวัฒนาราม พื้นภายในพุทธาวาสปูอิฐสวยงาม ด้านหน้าอุโบสถมีศาลาโถงอยู่ 4 หลัง มุงกระเบื้องกาบกล้วย อยู่ตรงกลางด้านทิศตะวันออก 1 หลัง เหลือเพียงร่องรอยหลุมเสา ด้านทิศใต้ 1 หลัง ติดกับกำแพงแก้วภายในศาลา ปูกระเบื้องสี่เหลี่ยมจัตุรัสพบตุ๊กตาเคลือบชุดคนเล่นดนตรีบริเวณศาลาหลังนี้หลายสิบชิ้น บางชิ้นเป็นบ้านแบบจีนจำลองทำด้วยกระเบื้องเคลือบสีสวยงาม เป็นผลิตภัณฑ์ที่นำเข้าจากต่างประเทศ คงงาม สกกับเป็นวัดหลวง ด้านหน้าอุโบสถเป็นที่ตั้งของเจดีย์ทรงปราสาท ตั้งอยู่คู่กัน 2 องค์ บนยอดปราสาทประดับด้วยนกสุลสารีค เป็นหลักฐานที่ได้จากการขุดแต่ง

พื้นที่ตรงกลางด้านหน้าอุโบสถ ผังท่อน้ำดินเผาที่ลงไปสู่อาคารเก็บน้ำทางด้านทิศเหนือเขตพุทธาวาส อุโบสถตั้งอยู่เด่นเป็นสง่าอยู่ตรงกลางพุทธาวาส มีประตูทางเข้าอยู่ทางทิศตะวันออก 3 บาน ส่วนทางทิศตะวันตกมี 2 บาน ทุกประตูทำเป็นซุ้มทรงปราสาทประดับด้วยกระจกสี ด้านข้าง

ทั้ง 2 ทาง ทำเป็นช่องหน้าต่างและบานทำเป็นซุ้มทรงบรรพแถลง เบื้องล่างประดับด้วยฐานสิงห์ พื้นภายในปูกระเบื้องไม่มีเสากลางรับน้ำหนักที่ผนังมีช่องสามเหลี่ยมเรียงเป็นแถว ฐานชุกชีเป็นแบบฐานสิงห์

ด้านหลังอุโบสถทางทิศตะวันตกเป็นที่ตั้งของเจดีย์แปดเหลี่ยมที่มีตั้งแต่สมัยแรก ซึ่งภายหลังจากการสร้างอุโบสถแล้ว ฐานอุโบสถกับฐานเจดีย์แปดเหลี่ยมชิดกัน จึงก่อเชื่อมเจดีย์แปดเหลี่ยมกับอุโบสถติดกัน โดยก่อเป็นฐานบัวล้อมเจดีย์แปดเหลี่ยม มีบันไดขึ้นทางทิศตะวันตก พื้นมุขปูด้วยกระเบื้องเหมือนกระเบื้องภายในอุโบสถ แสดงว่าคงมีการสร้างในช่วงเวลาไม่ห่างกันนัก

นอกจากเขตพุทธาวาส พระเพทราชาบูรณะขึ้นใหญ่โตสวยงามแล้ว ยังทรงขยายเขตวัดเพิ่มเติม ได้แก่เขตสังฆาวาส โบราณสถานในเขตสังฆาวาสที่สำคัญสร้างในสมัยพระเพทราชา ได้แก่ อาคารสี่เหลี่ยมผืนผ้า สร้างโดยถมดินแล้วก่ออิฐเป็นฐานยกระดับ 2 ชั้น หันหน้าไปทางด้านทิศตะวันออก สันนิษฐานว่าเป็นคาน้ำที่พระเพทราชาทรงสร้างไว้เพื่อทอดพระเนตรการสร้างวัดพระชาแมนเหมือนคาน้ำกมเหยงคณ์ที่พระเจ้าท้ายสระโปรดให้สร้างขึ้นครั้งบูรณะวัดมเหยงค์ และคาน้ำกมเหยงคณ์ที่สมเด็จพระอยู่หัวบรมโกศโปรดให้สร้างขึ้นครั้งบูรณะวัดกุฎีขาว

โบราณสถานอื่นๆ ในเขตสังฆาวาส ได้แก่ หอระฆัง กุฏิสงฆ์ ทางเดิน และถังเก็บน้ำ

ถังเก็บน้ำอยู่ด้านทิศเหนือเขตพุทธาวาส เป็นถังก่ออิฐถือปูนสี่เหลี่ยมเกือบเป็นสี่เหลี่ยมจัตุรัส มุงกระเบื้องกาบกล้วย สร้างขึ้นเพื่อรองรับน้ำเขตพุทธาวาส เก็บไว้แล้วส่งน้ำไปตามท่อที่ฝังไว้ใต้ดินเพื่อแจกจ่ายไปตามกุฏิต่างๆ ในเขตสังฆาวาส เนื่องจากวัดพระชาแมนมีเขตที่กว้างขวางใหญ่โต เพราะสร้างอยู่นอกเกาะเมืองกรุงศรีอยุธยา กำแพงวัดพระชาแมน ในสมัยพระเพทราชาอาจไม่ได้ถูกสร้างขึ้น เพราะจากการขุดตรวจพื้นที่สังฆาวาสวัดพระชาแมนแล้ว ด้านทิศเหนือ ทิศตะวันออก ทิศใต้ เรื่อยไปจนถึงทิศตะวันตก มีร่องรอยคูน้ำล้อมรอบ ในสมัยนั้นจึงใช้คูน้ำแสดงเขตของวัดแทน

ดังนั้น วัดพระชาแมนมีอายุการสร้างในครั้งที่ 2 เมื่อพุทธศตวรรษที่ 23 จากโบราณวัตถุและโบราณสถานที่พบสอดคล้องกับเรื่องราวในพงศาวดารและใช้งานเรื่อยมาจนถึงสมัยอยุธยาตอนปลายครั้งเสียกรุงศรีอยุธยาครั้งที่ 2 พุทธศักราช 2310

โบราณสถานในความควบคุมดูแลของกรมศิลปากรนั้น นอกจากจะชำรุดทรุดโทรมตามกาลเวลาแล้ว ยังได้ผ่านวิกฤตการณ์ต่างๆ ทั้งจากภัยธรรมชาติและน้ำมีมอมมนุษย์มาหลายครั้งหลายครา ในส่วนของภัยจากน้ำมีมอมมนุษย์นั้น กรมศิลปากรได้ออกมาตรการควบคุมและป้องกันไว้อย่างเข้มงวดแล้ว แต่ในส่วนของภัยธรรมชาติที่ไม่สามารถควบคุมได้นั้น ถึงแม้ว่าจะเกิดขึ้นไม่บ่อยนัก แต่ก็ทำให้เกิดความเสียหายแก่โบราณสถานอย่างมาก

สำหรับโบราณสถานในความดูแลของอุทยานประวัติศาสตร์พระนครศรีอยุธยาว่าร้อยแห่งนั้น ภัยธรรมชาติที่มักเกิดขึ้นอยู่บ่อยครั้งนั้นคืออุทกภัย เนื่องมาจากภูมิประเทศของเกาะเมืองอยุธยานั้นมีแม่น้ำสามสายล้อมรอบและมีคูคลองอยู่มากมาย ทุกครั้งทีน้ำเหนือไหลบ่าลงมามาก

โบราณสถานบริเวณรอบเกาะเมืองก็จะประสบกับอุทกภัยทุกครั้ง โดยเฉพาะเหตุการณ์อุทกภัยเมื่อช่วงปลายปี พ.ศ. 2549 ที่ผ่านมาซึ่งถือเป็นอุทกภัยครั้งใหญ่อีกครั้งหนึ่ง ซึ่งสร้างความเสียหายให้แก่จังหวัดภาคกลางของประเทศไทยรวมถึงจังหวัดพระนครศรีอยุธยา ซึ่งทางอุทยานประวัติศาสตร์พระนครศรีอยุธยาก็ได้ดำเนินการเฉพาะหน้าด้วยการป้องกันและควบคุมน้ำไม่ให้เข้าสู่ภายในโบราณสถาน อย่างไรก็ตามโบราณสถานบางแห่งก็ยังคงประสบปัญหาน้ำท่วมขังและการทรุดตัวจากน้ำใต้ดินอยู่อย่างหลีกเลี่ยงไม่ได้

### วัตถุประสงค์

เมื่อผ่านพ้นเหตุอุทกภัยและระดับน้ำลดลงไปจากโบราณสถานแล้ว อุทยานประวัติศาสตร์พระนครศรีอยุธยาจึงได้ทำการสำรวจความเสียหายของโบราณสถาน เพื่อที่จะดำเนินการฟื้นฟูและซ่อมแซมความเสียหายที่เกิดขึ้น รวมถึงการวางแผนการป้องกันอุทกภัยอย่างยั่งยืน เพื่อรับมือกับเหตุอุทกภัยที่อาจจะเกิดขึ้นอีกครั้งในภายภาคหน้า

วัดพระยาแมนได้รับการขุดแต่งทางโบราณคดี และบูรณะ รวมถึงประกาศขึ้นทะเบียนโบราณสถานแล้วโดยกรมศิลปากร สภาพโบราณสถานและสภาพภูมิทัศน์ ภายหลังจากน้ำท่วมขังเป็นระยะเวลาอันยาวนานกว่าสองเดือนเศษ ได้รับความเสียหายจากน้ำท่วมขังที่มีความสูงเฉลี่ย 1.20 เมตร โดยรายการความเสียหายมีรายละเอียดดังต่อไปนี้

1. โบราณสถานในส่วนที่เป็นอุโบสถเกิดคราบฝุ่นเกาะอยู่ที่ผิวอิฐเป็นความสูงจากระดับดินเฉลี่ยเพียงประมาณ 0.50 เมตร เนื่องจากขกฐานไฟที่ขึ้นสูง ในขณะที่วิหารและหอระฆังที่อยู่ไกลออกไปนั้นมีระดับน้ำท่วมถึง 1.20 เมตร สาเหตุเนื่องมาจากตะกอนฝุ่นที่พัดพามากับน้ำที่ได้ท่วมขังเป็นเวลานาน
2. ดินหญ้า ทั้งภายในเขตโบราณสถานและบริเวณริมคลองรอบเมืองคาระหว่างน้ำท่วมขัง
3. โครงสร้างปายที่เป็นไม้และโลหะ ฝุ่ร่อนและเป็นสนิมเนื่องจากแช่น้ำอยู่เป็นเวลานาน นอกจากนั้นแผ่นปายต่างๆยังสูญหายไปแล้วทั้งหมด
4. เศษขยะและวัชพืชขึ้นปกคลุมตามแนวสระน้ำรอบวัด

โดยมีเป้าหมายการดำเนินงานดังนี้

งานทำความสะอาดและกำจัดวัชพืช (CL = Cleaning)

CL1) ให้กำจัดวัชพืชโดยตัดหรือถอนรากไม้ที่ฝังในชั้นอิฐออกให้หมด หากจำเป็นต้องรื้อชั้นอิฐบางส่วนออกเพื่อถอนราก ต้องทำด้วยความระมัดระวังเท่าที่จำเป็นเท่านั้น อันอยู่ในดุลพินิจของวิศวกรหรือกรรมการตรวจการจ้าง ก่อนลงมือปฏิบัติงานต้องได้รับความเห็นชอบจากสถาปนิกวิศวกรหรือกรรมการตรวจการจ้าง

CL2) ให้ทำความสะอาดผิวปูนฉาบและผิวอิฐเดิมทั้งหมดที่ปรากฏอยู่ในบริเวณที่มีคราบฝุ่นเกาะติดระดับน้ำท่วม(ที่ระดับความสูงประมาณ 1.20 เมตร) ด้วยการเช็ดพร้อมทั้งขัดล้างโดยใช้แปรงขนอ่อนแปรงเบาๆ แล้วล้างด้วยน้ำจนสะอาดและทิ้งไว้ให้แห้งสนิท

CL3) ทำความสะอาดคลอง คูหรือสระน้ำ(ไม่ขุดลอก) โดยกำจัดเศษขยะและวัชพืช

#### งานวัสดุพืชพันธุ์(PL = Planting)

PL1) ปลูกไม้ยืนต้นหญ้า, ไม้พุ่มและไม้ยืนต้นที่บดบังทัศนียภาพ(ทางด้านทิศใต้ของวัด) โดยขนย้ายและทำลายภายนอกพื้นที่โบราณสถาน

PL2) ปลูกไม้ยืนต้นเช่น ต้นหมดดอกสีขาวพวง ในบริเวณที่กำหนด โดยต้องทำการปรับระดับพื้นที่ก่อน แล้วจึงนำทรายมาปรับระดับอีกครั้ง พร้อมทั้งโรยปุ๋ยและดินปลูกก่อนทำการปลูก โดยผู้รับจ้างจะต้องได้รับการดูแลรักษาจากผู้รับจ้างต่อไปอีกเป็นเวลา 4 เดือน นับจากส่งมอบงานงวดสุดท้าย หากเกิดความเสียหาย หรือชำรุดทรุดโทรม ในระหว่างนี้ผู้รับจ้างจะต้องนำเอาต้นไม้มาเปลี่ยนทันที

#### งานก่อสร้างพื้นทางเดิน(PA = Pavement)

PA1) ให้ดำเนินการรื้อถอนปรับปรุงพื้นทางเท้า ตามพื้นที่ที่กำหนดไว้ในรายการ โดยยึดรูปแบบมาตรฐานงานองค์ประกอบภูมิทัศน์ของอุทยานประวัติศาสตร์พระนครศรีอยุธยาหรือตามรูปแบบเดิมเป็นหลัก

#### งานป้ายและสาธารณูปโภค(SN = Signage and Site Materials)

SN1) สร้างและติดตั้งป้ายและสาธารณูปโภค

#### พื้นที่ดำเนินงาน

วัดพระยาแมน ตำบลคลองสระบัว อำเภอพระนครศรีอยุธยา จังหวัดพระนครศรีอยุธยา

#### ระยะเวลาดำเนินงาน

120 วัน ตั้งแต่วันที่ 11 ธันวาคม 2550 ถึงวันที่ 8 เมษายน 2551

#### วิธีการดำเนินงาน

จ้างเหมาจ้างหุ่นส่วนจำกัด ชงชัย กายเพชร ดำเนินงาน ซึ่งควบคุมงานโดยอุทยานประวัติศาสตร์พระนครศรีอยุธยา

#### หน่วยงานรับผิดชอบ

อุทยานประวัติศาสตร์พระนครศรีอยุธยา กรมศิลปากร

# บทที่ 1 ประวัติความเป็นมา

## 1.1 ที่ตั้ง

วัดพระชาแมน ตั้งอยู่ทางทิศเหนือนอกเกาะเมือง ในเขตพื้นที่ตำบลคลองสระบัว อำเภอพระนครศรีอยุธยา จังหวัดพระนครศรีอยุธยา โดยตั้งอยู่บนเนินดินสูงกลางทุ่งนา ตำแหน่งที่ตั้งพิกัดแผนที่ UTM 47 PPR 682888 ตำแหน่งที่ตั้งทางภูมิศาสตร์ เส้นรุ้ง 14 องศา 22 ลิปดา 10 ฟลิปดาเหนือ เส้นแวง 100 องศา 33 ลิปดา 35 ฟลิปดาตะวันออก แผนที่ภาพถ่ายทางอากาศประเทศไทย 1: 50,000 จังหวัดพระนครศรีอยุธยา กรมแผนที่ทหาร ระวัง 5137 IV ลำดับชุด L 7018 พิมพ์ครั้งที่ 1 - RTSD

โบราณสถานใกล้เคียงมีดังนี้

ทิศเหนือ - มีอยู่ใกล้กับหมู่บ้านลุมพลี ซึ่งวัดพระชาแมนตั้งอยู่บนเนินดินสูงกลางทุ่งนา มีพระอุโบสถเป็นประธานของวัด ทั้งนี้ น. ปากน้ำ ได้กล่าวถึงชื่อวัดเก่าในสมัยกรุงศรีอยุธยาซึ่งอยู่ถัดไปทางทิศเหนือของวัดจวงกลม ในการสำรวจปี 2530 ว่าเคยมี วัดปราสาท, วัดบัว และ วัดคอกไม้ ซึ่งในขณะนั้น (ปี 2530) ได้หายไปแล้วทั้ง 3 วัด<sup>1</sup>

ทิศใต้ - มีวัดจวงกลมเป็นวัดเก่ามีเจดีย์ฐานสูงเป็นประธานของวัด

ทิศตะวันออก-เป็นที่ราบลุ่มและทุ่งนากว้าง

ทิศตะวันตก-มีวัดภูเขาทองและเป็นบริเวณทุ่งขวัญ ปัจจุบันเป็นทุ่งโล่งใช้เลี้ยงสัตว์มองเห็นเจดีย์ประธานวัดภูเขาทองตั้งอยู่ห่างออกไป

คลองสระบัวเคยเป็นเส้นทางสัญจรสำคัญของกษัตริย์ในสมัยกรุงศรีอยุธยาสำหรับเสด็จออกจากพระราชวังตรงคลองท่อแล้วเลี้ยวเข้าคลองสระบัวตัดตรงไปออกคลองบางขวดสู่เพนียดคล้องช้าง<sup>2</sup> และใช้เป็นเส้นทางติดต่อจากพระนครศรีอยุธยาออกไปทุ่งทางทิศเหนือ เริ่มต้นที่หน้าวัดเขาหิน อำเภอบางปะหัน จังหวัดพระนครศรีอยุธยา เป็นลำคลองที่แยกออกมาจากแม่น้ำลพบุรี ผ่านตำบลโพธิ์สามต้น อำเภอบางปะหัน มาเชื่อมกับแม่น้ำลพบุรีช่วงที่ผ่านวัดหน้าพระเมรุ

การเดินทางเข้าโบราณสถานวัดพระชาแมน จากเกาะเมืองพระนครศรีอยุธยา ใช้เส้นทางถนนไปวัดหน้าพระเมรุ แล้วเลี้ยวขวาผ่านวัดเจ้าข้า ข้ามคลองสระบัวผ่านวัดศรีโพธิ์ วัดผ่านวัดพระงามและวัดจวงกลม วัดตะไกรตั้งอยู่ใกล้กับวัดจวงกลม โดยห่างจากวัดจวงกลมประมาณ 500 เมตร

<sup>1</sup> น. ปากน้ำ, "ข่าว-ขอมูลใหม่โบราณสถานสองฟากคลองสระบัว", เมืองโบราณ ปีที่ 13 ๓.3 (ก.ค.-ก.ย.)2530, หน้า 105-112.

<sup>2</sup> เรื่องเดียวกัน. หน้า 105.



## 1.2 ประวัติและความสำคัญ

วัดพระยาแมน พระราชพงศาวดารหลายเล่ม ระบุว่าพระเพทราชาทรงปฏิสังขรณ์ขึ้นใหม่แล้วเสร็จในปี พ.ศ.2233

“ในปีมะเส็งก่อนนั้น สมเด็จพระเจ้าแผ่นดินทรงพระราชดำริ ถึงคุณอาจารย์อธิการวัดพระยาแมน ซึ่งได้ถวายพยากรณ์ไว้ว่าจะได้เสวยราชสมบัติ แต่ยังไม่ทรงผนวชเป็นภิกษุภาวะอยู่ ณ วัดพระยาแมนนั้นและพระผู้เป็นเจ้าทำนายแม่นนัก แล้วได้ให้โอวาทานุสาสน์ในสมณกิจทั้งปวง มีพระคุณมากควรจะทำสนองพระคุณให้ถึงขนาด ครั้นทรงพระราชดำริแล้วเพลเข้าก็เคียดด้วยเรือพระที่นั่ง ไปยังวัดพระยาแมน ครั้นถึงประทับเรือพระที่นั่ง ณ สะพานแล้วเสด็จขึ้นยังพระอาราม ถวายนมัสการพระอาจารย์ด้วยสักกัจจเคารพแล้ว ก็ดำรัสซึ่งการจะสร้างพระอารามให้ถาวรขึ้นกว่าเก่า และพระผู้เป็นเจ้าให้อุญญาตแล้วก็เสด็จกลับยังพระราชวัง มีพระราชดำรัสตั้งอัครมหาเสนาบดี ให้กะเกณฑ์กัน ไปสร้างวัดพระยาแมน และการสร้างพระอารามนั้นสองปีจึงสำเร็จใน ปีมะแม ครุทศก แล้วทรงพระกรุณาให้มีการฉลอง และมีการชมมหรสพสมโภชต่างๆ และมีโจนร่วมด้วยคำรบสามวันแล้วทรงถวายไทยทานแก่พระสงฆ์เป็นอันมาก และไว้พระสำหรับอุปฐากพระอารามนั้นก็มาก และถวายพระกัลปนาขึ้น พระอารามตามธรรมเนียม แล้วทรงพระกรุณาตั้งพระอาจารย์อธิการวัดพระยาแมน ชื่อพระศรีสังฆญาณุริราชาคณะคามวาสี ถวายเครื่องสมณบริวาร พร้อมตามศักดิ์พระราชาคณะทุกประการ”<sup>3</sup>

วัดพระยาแมน ได้ขึ้นทะเบียนเป็นโบราณสถานของชาติในประกาศราชกิจจานุเบกษาเล่มที่ 97 ตอนที่ 163 วันที่ 21 ตุลาคม พ.ศ. 2523

### ความสำคัญของคลองสระบัว

คลองสระบัวเป็นเส้นทางคมนาคม สำคัญติดต่อค้าขายทางทิศเหนือของกรุงศรีอยุธยา อดีตราชธานีแห่งสยามที่สำคัญเส้นทางหนึ่ง คลองสระบัวนั้นเป็นคลองลัดเชื่อมคลองบางขวดกับแม่น้ำลพบุรี หรือคลองเมือง โคขแยกจากคลองบางขวดบริเวณวัดจั่ว ตัดตรงลงมาทางทิศใต้ออกสู่คลองเมืองหรือแม่น้ำลพบุรี ตรงข้ามกับพระบรมมหาราชวังของกรุงศรีอยุธยา รวมความยาวประมาณ 2 กิโลเมตร

อนึ่งแม่น้ำลพบุรีแยกจากแม่น้ำเจ้าพระยาในเขตจังหวัดสิงห์บุรี ไหลผ่านจังหวัดลพบุรีแล้วลงมาทางทิศใต้ผ่านอำเภอมหาราช ก่อนเข้าสู่อำเภอบางปะหัน ส่วนแม่น้ำโพธิ์สามต้นผ่าน วัดช้าง วัดคูม เพนียดคดโค้งช้าง วัดสามวิหาร วัดแม่นางปลื้ม เรียกว่าคลองบางขวด แล้วไหลวกไปทางตะวันตก เป็นคลองเมืองหรือแม่น้ำลพบุรี กลายเป็นคูเมืองของกรุงศรีอยุธยาทางทิศเหนือ ก่อนที่จะบรรจบแม่น้ำเจ้าพระยาที่หัวแหลม

3

พระราชพงศาวดารฉบับสมเด็จพระพนรัตน์, พิมพ์ครั้งที่ 4, (พระนคร: รุ่งเรืองรัตน์, 2515), หน้า 531-532

ริมคลองสระบัวทั้ง 2 ฝั่ง ปรากฏหลักฐานโบราณสถานมากมายเรียงรายกันไปตลอด  
ลำคลอง ทางฝั่งตะวันตกของลำคลองมีวัดต่างๆ ได้แก่ วัดหน้าพระเมรุ วัดหัดดาวาส วัดโคกพระยา  
วัดไผ่ล้อม วัดตะไกร วัดกำแพง วัดเขาวัว วัดศรีโพธิ์ วัดชะราม วัดจงกลม วัดปราสาท  
วัดพระยาแมน วัดบัว และ วัดคอกไม้ ส่วนฝั่งตะวันออกมีวัดต่างๆ ได้แก่ วัดป่าแดง วัดขวิด  
วัดเสลียง วัดสาขสอ วัดแรง วัดเจ้าข้า วัดโบลอ วัดกลางคลองสระบัว วัดผีเสื้อ วัดละมุด วัดครุฑ  
และวัดจิว คลองสระบัว คงจะมีความสำคัญมาตั้งแต่สมัยอยุธยาตอนต้น ดังปรากฏร่องรอยวัดสมัย  
อยุธยาตอนต้น อาทิ วัดหน้าพระเมรุ วัดหัดดาวาส วัดตะไกร วัดชะราม วัดจงกลม วัดเสลียง เป็น  
ต้น เรียงรายอยู่ริมคลอง

คลองสระบัว มีความสำคัญมากขึ้น เมื่อสมเด็จพระมหาจักรพรรดิ โปรดให้ย้ายเพนียด-  
คล้องช้าง จากวัดของบริเวณตำบลหัวรอ ไปยัง ณ ตำบลสวนพริก (ที่ตั้งปัจจุบัน) คลองสระบัวจึง  
ถูกกำหนดให้เป็นเส้นทางเสด็จพระราชดำเนินของพระมหากษัตริย์ไปยังเพนียดคล้องช้าง โดยเสด็จ  
ออกจากพระราชวัง เลี้ยวเข้าคลองสระบัว ตัดออกคลองบางขุดสู่เพนียดคล้องช้าง

ในสมัยอยุธยาตอนปลาย บริเวณพื้นที่คลองสระบัวซึ่งรวมเรียกว่าทุ่งแก้ว ทุ่งขวัญ ปรากฏ  
ร่องรอยหลักฐานทั้งทางด้านโบราณวัตถุสถาน เช่น วัดเจ้าข้า วัดครุฑ วัดศรีโพธิ์ วัดพระยาแมน  
เป็นต้น และหลักฐานทางด้านเอกสาร จดหมายเหตุคำให้การขุนหลวงหาวัด กล่าวถึงชุมชนตำบล  
ย่านร้านตลาดในบริเวณทุ่งแก้ว ทุ่งขวัญดังนี้<sup>4</sup>

#### ย่านทุ่งขวัญ มี 5 ตำบล คือ

- ย่านสัมพะณี แบ่งเป็น 3 หมู่บ้าน คือ หมู่บ้านที่ 1 ตีสกัดน้ำมันงา น้ำมันลูกกะเบา  
น้ำมันสำโรง น้ำมันถั่วขาว อีกหมู่บ้านหนึ่ง ทำฝารือด้วยไม้ไผ่ เป็นเรือสำหรับอยู่  
และเรือหาขาย หมู่บ้านท้ายหล่อเหล็ก ทำครก สาก ตีมีดพร้าขาย
- ย่านตำบลบ้านหม้อ ปั้นหม้อขาย หม้อแกง กระทะ เตาขนมครก เต่าไฟ ตะคันเชิงไฟ  
บาตรดิน กระโถนดิน (ย่านนี้ในปัจจุบันก็ยังมีการประกอบกิจการนี้อยู่ คือ บริเวณแนว  
คลองสระบัวด้านเหนือขึ้นไป)
- ย่านตำบลบ้านกระเบื้อง ทำกระเบื้องตัวผู้ตัวเมียขาย กระเบื้องเกล็ดเต่า กระเบื้อง  
ลูกฟูก (ย่านนี้ในปัจจุบันเปลี่ยนมาผลิตอิฐขาย ขึ้นกับตำบลสวนพริกในปัจจุบัน)
- ย่านตำบลบ้านศาลาปูน ทำปูนแดงปูนขาวขาย
- ย่านบ้านเขาหลวง เป็นคนจีน ตั้งโรงกลั่นสุราขาย ซึ่งย่านนี้จะรับกับพ่อค้าตาม  
ฤดูกาลจากเมืองอินทร์ เมืองพรหม เมืองสิงห์ เมืองอ่างทอง ที่จ่านำสินค้าพวกข้าว  
ล่องมาตามลำน้ำลพบุรี แล้วคนจีนย่านบ้านเขาหลวงจะซื้อข้าวเพื่อบริโภค และส่วน  
หนึ่งจะใช้ต้มกลั่นสุราขาย และใช้เลี้ยงสุกร

<sup>4</sup> คมขำ คารณา, “การค้าภายในของเมืองพระนครศรีอยุธยาในสมัยอยุธยาตอนปลาย”, เมืองโบราณ ปีที่ 10 ฉบับที่ 2 (เมษายน-มิถุนายน  
2527) 69-70

### ย่านทุ่งแก้วมี 7 ตำบล คือ

- บ้านเกาะขวด หล่อเต่าปูน ผอบชา ไม้ควักปูน เป็นเครื่องทองเหลือง
- บ้านวัดครุฑ ปั้นโอ่งนางเลิ้งสำหรับใส่น้ำชา
- บ้านริมวัดธรรมิ เลือยกระดานไม้จั่ว ไม้อุโถ ขา
- บ้านริมวัดพร้าว มีพวกพราหมณ์และคนไทยพื้นเมือง ทำแป้งหอม น้ำมันหอม และกระแจะจันทร์ น้ำมัน รูป รูปกระดาศ และเครื่องหอมชา
- บ้านท่าโขลง เป็นแหล่งตั้งเตาตีเหล็ก ตะปู ตะปลิงขา (ปัจจุบันประชาชนประกอบอาชีพทำนาและทำอิฐเป็นหลัก อยู่ทางทิศเหนือของพระนครศรีอยุธยาขึ้นมา
- บ้านคนที เป็นแหล่งที่ปั้นกระโถนดิน ที่สำหรับปลูกต้นไม้และตะคันเชิงไฟ เตาไฟปั้นช่าง ไม้ ตุ๊กตา ต่างๆ ขา

เมื่อกรุงศรีอยุธยาล่มสลายลงในปี พ.ศ. 2310 จากสงครามไทย-พม่า ราชธานีแห่งใหม่ถูกสร้างขึ้นที่กรุงธนบุรีและกรุงเทพมหานคร ตามลำดับ พื้นที่กรุงศรีอยุธยากร้างไปช่วงระยะเวลาหนึ่ง บริเวณคลองสระบัว มีผู้คนเข้าอยู่อาศัยอีกครั้ง แม้มิได้มากดังครั้งกรุงศรีอยุธยาเป็นราชธานี วัดริมคลองสระบัวส่วนใหญ่ถูกทิ้งให้ร้างไป มีเพียงบางวัดถูกบูรณปฏิสังขรณ์ขึ้นใหม่อีกครั้ง เช่น วัดหน้าพระเมรุ ซึ่งพระบาทสมเด็จพระจอมเกล้าเจ้าอยู่หัวโปรดเกล้าฯ ให้ซ่อมแซมพระพุทธรูปปฏิมาประธานในอุโบสถให้งดงามดังเดิม<sup>5</sup>

## 1.3 ประวัติการดำเนินงานที่ผ่านมา

### 1.3.1 การดำเนินงานขุดค้นขุดแต่งทางโบราณคดีวัดพระยาแมน ปีงบประมาณ 2542

สรุปรายละเอียดผลการดำเนินงานได้ดังนี้

#### สภาพโบราณสถานก่อนการขุดแต่ง

วัดพระยาแมนเดิมเป็นโบราณสถานร้าง ประกอบด้วยเนินโบราณสถาน 3 เนิน ได้แก่

1. เนินเขตพุทธาวาส พบอาคารรูปสี่เหลี่ยมผืนผ้า ปรากฏ 2 องค์ เจดีย์เพิ่มมุม 2 องค์

และแนวกำแพงแก้ว

2. เนินสังฆาวาส พบสิ่งก่อสร้าง คือ หอระฆัง

3. เนินโบราณสถาน อยู่ห่างจากเนินเขตพุทธาวาสไปทางทิศตะวันตก

สภาพรายละเอียดสิ่งก่อสร้างต่างๆมีดังนี้

อุโบสถ หันหน้าไปทางทิศตะวันออก ขนาด 15×31×12 เหลือเฉพาะผนัง 4 ด้าน ผนังบางด้านยังเหลือปูนฉาบให้เห็น มีระเบียงล้อมรอบ ด้านหลังมีมุขซึ่งมีเจดีย์ตั้งอยู่ ผนังด้านหน้าทำซุ้มประตูทรงปราสาท 3 ซุ้ม ผนังด้านหลังทำ 2 ซุ้ม ด้านข้างทำซุ้มหน้าต่าง 7 ช่อง ภายในมีฐานชุกชี

<sup>5</sup> ประชุมพงศาวดาร เล่ม 43, (พระนคร องค์การค้ำของคุรุสภา, 2512) หน้า 104.

ปราสาท มี 2 องค์ เป็นปราสาทซ้อนมุมไม้สามสิบสอง ตั้งคู่กันในแนวเหนือ-ใต้  
เจดีย์ช่อมูม ตั้งอยู่ทางด้านทิศตะวันตกเฉียงใต้ของอุโบสถ เป็นเจดีย์ช่อมูม 2 องค์ ตั้งอยู่บน  
 ฐานเดียวกัน

แนวกำแพงแก้ว ปราภฏเฉพาะฐานของซุ้มประตูทิศตะวันออก

หอรบ ขนาด 4×4 เมตร ทำซ้อนชั้นกันขึ้นไป มีช่องทรงสามเหลี่ยมอยู่กลางที่ด้านทั้ง 4

เนินโบราณสถาน มีขนาด 20×30 เมตร

สภาพโบราณสถานหลังการขุดแต่ง

อุโบสถ(โบราณสถานหมายเลข 1) พบว่ามีการก่อสร้างและบูรณะด้วยกัน 3 สมัยคือ

สมัยที่ 1 เป็นอาคารทรงสี่เหลี่ยมผืนผ้า ผนังหนา 25 เซนติเมตร ระเบียงปูอิฐโคจรอบ ประตู  
 ด้านหน้า 2 ช่อง ใช้ช่องแสงแทนหน้าต่าง มีเสาผนังประดับเป็นระยะ ปูพื้นกระเบื้องดินเผาอย่าง  
 หยาบ ด้านในพบฐานชุกชีขนาดเล็กประดิษฐานอยู่ที่มุมผนังทิศตะวันตกเฉียงเหนือ ระดับพื้นใช้  
 งานอยู่ในสมัยที่ 1 รูปแบบของฐานชุกชีซึ่งไม่เก่าไปกว่าสมัยพระเจ้าปราสาททอง และการปูพื้น  
 ด้านในมีปรากฏที่วัดไชยวัฒนารามด้วย ซึ่งอาจจะมีการสร้างหรือบูรณะครั้งสำคัญในสมัยพระเจ้า  
 ปราสาททอง

สมัยที่ 2 อยู่ในระดับพื้นในสมัยที่ 2 เป็นอาคารรูปสี่เหลี่ยมผืนผ้าหันหน้าไปทางทิศ  
 ตะวันออก ขนาด 18×28×13 เมตร มีบันไดทางขึ้นทางด้านหน้า 2 ด้านหลัง 3 มีระเบียงทางเดิน  
 ล้อมรอบ ด้านหลังมีมุขต่อจากระเบียงปูพื้นด้วยกระเบื้อง มีเจดีย์แปดเหลี่ยมและฐานไปเสมา  
 ประดิษฐานอยู่บนมุข ผนังด้านตะวันออกมีประตู 3 ช่อง ซอดซุ้มเป็นทรงปราสาท ส่วนซอดหัก ผนัง  
 ทางตะวันตกมีประตูทางเข้า 2 ช่อง ซอดซุ้มเป็นทรงปราสาท ผนังด้านทิศเหนือและใต้ด้านล่างทำ  
 เป็นชุกฐานบัวลูกแก้วอกไก่ค่อด้วยฐานเชิงบาตร แฉกหน้าต่างมีทั้งหมด 7 ช่อง 2 ช่องเป็นหน้าต่าง  
 หลอก หน้าต่างทำเป็นซุ้มบรรพแถลง ด้านล่างประดับด้วยฐานสิงห์ ระหว่างช่องหน้าต่างประดับ  
 ด้วยเสาดัดผนังบางตันยังเหลือบัวหัวเสาให้เห็น ด้านในมีฐานชุกชี สำหรับฐานเสมาเสมาทั้งหมด 9  
 ฐาน ลักษณะไปเสมาคล้ายของวัดบรมพุทธาราม อุโบสถหลังนี้คงสร้างในสมัยพระเพทราชา  
 เนื่องจากลักษณะทางสถาปัตยกรรมรูปแบบของบัวหัวเสาที่มีการเปลี่ยนจากรัชกาลพระนารายณ์ ซึ่ง  
 เป็นงานในสมัยอยุธยาตอนปลาย และทำให้ระดับพื้นการใช้งานในสมัยที่ 2 เป็นพื้นใช้งานในสมัย  
 พระเพทราชา สิ่งก่อสร้างซ่อมสร้างขึ้นในสมัยนี้หรือหลังสมัยนี้ ดังนั้นพื้นการใช้งาน สมัยที่ 1 ซ่อม  
 เป็นพื้นการใช้งานก่อนสมัยพระเพทราชา

สมัยที่ 3 สร้างมุขทางด้านหลัง หลังจากสร้างอุโบสถแล้ว มุขนี้สร้างครอบฐานเชิงของ  
 โบราณสถานหมายเลข 4 (เจดีย์แปดเหลี่ยมหมายเลข 2).

โบราณสถานหมายเลข 2 (เจดีย์แปดเหลี่ยมองค์ที่ 1)

อยู่ระหว่างอุโบสถกับปรารักษ์หมายเลข 1 พบแนวฐานและแนวฐานเชิงเป็นระดับพื้นการใช้งานสมัยที่ 1 เจดีย์องค์นี้สร้างขึ้นก่อน พ.ศ. 2232 อันเป็นปีที่พระเพทราชามาปฏิสังขรณ์วัดนี้ เจดีย์องค์นี้จึงได้ถูกรื้อออกในปีที่มีการปฏิสังขรณ์

โบราณสถานหมายเลข 3 (ฐานเจดีย์ในผังสี่เหลี่ยม)

อยู่ระหว่างอุโบสถกับปรารักษ์หมายเลข 2 ได้ถูกรื้อออกไปเมื่อปีพ.ศ. 2232 พบเพียงแนวฐานบัวอยู่ในพื้นการใช้งานสมัยที่ 1

โบราณสถานหมายเลข 4 (เจดีย์แปดเหลี่ยมองค์ที่ 2)

ตั้งอยู่บนมุขทางตะวันตกของอุโบสถเหลือแต่ส่วนฐานใต้องค์ระฆังลงมา สร้างก่อนอุโบสถและมุข อยู่ในชั้นดินใช้งานสมัยที่ 1 เหลือเฉพาะเพียงฐานเชิง 2 ชั้น รองรับฐานบัว 1 ฐาน

โบราณสถานหมายเลข 5 (ปรารักษ์หมายเลข 1 และหมายเลข 2)

ปรารักษ์หมายเลข 1 คือองค์ทางทิศเหนือ ตั้งอยู่บนฐานบัวลูกแก้วอกไก่ในผังสี่เหลี่ยมย่อมุมไม้สิบสอง มีบันไดทางขึ้น 4 ด้าน ตัวปรารักษ์อยู่ในผังย่อมุมไม้สามสิบสอง ฐานล่างสุดเป็นฐานเชิงที่ด้านทั้ง 4 มีซุ้มสามเหลี่ยมประดับ ถัดขึ้นไปเป็นฐานสิงห์ 1 ชั้น ต่อด้วยฐานเชิงบาตร 3 ฐาน

ปรารักษ์หมายเลข 2 คือองค์ทางทิศใต้ รูปแบบเหมือนกับปรารักษ์หมายเลข 1 แต่เหลือหลักฐานมากกว่า คือ เหนือฐานเชิงบาตรเป็นส่วนของเรือนธาตุ คือด้ายชั้นครุฑ

เจดีย์ทั้ง 2 องค์ มีระดับพื้นใช้งานอยู่ในสมัยที่ 2 และจากแผนผังคล้ายออกแบบมาในสมัยแรกสร้างวัด จึงเป็นไปได้ที่จะสร้างในสมัยพระเพทราชา

โบราณสถานหมายเลข 6 (เจดีย์ย่อมุมไม้หมายเลข 1 และหมายเลข 2)

ตั้งอยู่บนฐานเดียวกัน เจดีย์หมายเลข 1 นั้นอยู่ทางทิศเหนือ ส่วนหมายเลข 2 นั้นอยู่ทางทิศใต้ ฐานนี้เป็นฐานบัวลูกแก้วอกไก่ ฐานล่างสุดของเจดีย์เป็นฐานเชิงต่อด้วยฐานสิงห์ 3 ชั้น รองรับองค์ระฆัง บัลลังก์ บัวฝาละมี ปล้องไฉน และปลีซึ่งหักพังไปแล้ว พื้นการใช้งานอยู่ในระดับที่ 2 และเป็นไปได้ว่าเจดีย์ทั้ง 2 องค์สร้างในครั้งบูรณะวัดพระยาแมนของพระเพทราชา

โบราณสถานหมายเลข 7 (อาคารหมายเลข 1)

อยู่ทางตะวันตกของอุโบสถ เป็นอาคารรูปสี่เหลี่ยมผืนผ้า ก่ออิฐสองปูน ขนาด 6×12 เมตร มีบันไดทางขึ้นทางทิศเหนือ พื้นปูอิฐ น่าจะเป็นอาคารโรง พื้นใช้งานอยู่ในระดับที่ 2 สันนิษฐานว่าน่าจะสร้างในสมัยพระเพทราชา

โบราณสถานหมายเลข 8 (อาคารหมายเลข 2)

มีทั้งหมด 3 หลัง อยู่ติดแนวกำแพงแก้วด้านทิศเหนือทั้ง 2 หลัง ทิศใต้ 1 หลัง เป็นศาลาโรง พื้นการใช้งานอยู่ในระดับที่ 2 คืออยู่ในสมัยพระเพทราชาบูรณปฏิสังขรณ์วัด

โบราณสถานหมายเลข 9 (อาคารหมายเลข 3)

อยู่ทางทิศตะวันออกของเขตพุทธาวาสใกล้กับแนวกำแพงแก้วด้านทิศตะวันออก มีร่องรอย หลุมเสาและพื้นอิฐขระคืบ น่าจะสร้างในช่วงที่พระเพทราชามาปฏิสังขรณ์วัด พื้นที่การใช้งานอยู่ในระดับที่ 2

โบราณสถานหมายเลข 10 (แนวกำแพงแก้ว)

พื้นที่ใช้งานอยู่ในระดับที่ 2 แนวกำแพงแก้วมีขนาด 36×100 เมตร ที่มุมทั้ง 4 มีเสาหัวเม็ด มี ซุ้มประตูทางเข้า 5 ช่อง ด้านตะวันออกมี 2 ประตู จากการขุดแต่งสันนิษฐานว่าสร้างขึ้นในคราวที่ พระเพทราชาปฏิสังขรณ์วัด เพราะแผนผังสัมพันธ์กับ โบราณสถานสมัยนี้ และจากการขุดแต่ง พบใบเสมา และ โคมไฟเคลือบประดับอยู่ที่สันกำแพง ซึ่งเป็นรูปแบบที่นิยมสมัยอยุธยาตอนปลาย

โบราณสถานหมายเลข 11 (กลุ่มฐานสิ่งก่อสร้างรอบแนวกำแพงแก้ว)

มีทั้งหมด 19 ฐาน เรียงตัวกันรอบแนวกำแพง ยกเว้นด้านตะวันออก ลักษณะเป็นแท่นอิฐ สี่เหลี่ยมไม่สอปูน ตรงกลางใช้ดินอัด

โบราณสถานหมายเลข 12 (อาคารหมายเลข 4)

อยู่นอกกำแพงแก้วด้านตะวันตก ตัวอาคารขนาด 4×4.7 เมตร เหลือเฉพาะส่วนฐานซึ่งทำ เป็นฐานบัวรอบๆอาคารมีแนวเอ็นโคจรรอบ ระดับพื้นใช้งานอยู่ในสมัยที่ 2

โบราณสถานหมายเลข 13 (บันไดทำน้ำ)

อยู่ทางทิศตะวันออกนอกเขตกำแพงแก้ว มี 2 ด้าน อยู่ทางทิศเหนือตรงกับซุ้มประตูด้านทิศ ตะวันออกเป็นบันไดหมายเลข 1 ส่วนหมายเลข 2 อยู่ทางทิศใต้ และซุ้มประตูด้านทิศใต้พบร่องรอย ของแนวอิฐซึ่งน่าจะเป็นบันไดทำน้ำเช่นกัน บันไดทั้ง 2 แนวคงสร้างขึ้นในสมัยพระเพทราชาเป็น คັນมา

โบราณสถานหมายเลข 14 (หอรบขัง)

อยู่ในผังสี่เหลี่ยมจัตุรัสขนาด 4.3×4.3 เมตร ขอดสุคได้ชำรุดหักพังลงมา กำหนดอายุได้ใน คราวที่พระเพทราชาปฏิสังขรณ์วัด

โบราณสถานหมายเลข 15 (ฐานสิ่งก่อสร้างหมายเลข 1)

เป็นแนวอิฐสอปูนผังสี่เหลี่ยมจัตุรัสขนาด 7.6×7.8 เมตร มีท่อน้ำจากเขตพุทธาวาสพาดผ่าน สันนิษฐานว่าอาคารหลังนี้เป็นถ้ำน้ำประปาซึ่งเป็นระบบที่ได้รับอิทธิพลมาจากตะวันตก ซึ่งเข้ามา ในสมัยอยุธยาตอนปลาย ดังนั้นอาคารหลังนี้อาจสร้างในคราวที่พระเพทราชาปฏิสังขรณ์วัด

โบราณสถานหมายเลข 16 (ฐานสิ่งก่อสร้างหมายเลข 2)

เป็นแท่นอิฐวางเรียงตัวกันในผังสี่เหลี่ยมจัตุรัส ขนาด 1×1 เมตร ปัจจุบันเหลือเฉพาะอิฐวาง เรียงตัวกัน

โบราณสถานหมายเลข 17 (ฐานสิ่งก่อสร้างหมายเลข 3)

เป็นแท่นอิฐวางเรียงตัวกันเป็นกรอบสี่เหลี่ยมภายในมีแต่ดินไม่มีโครงสร้างใดๆ

โบราณสถานหมายเลข 18 (ฐานสิ่งก่อสร้างหมายเลข 4)

เป็นแนวอิฐเรียงตัวกันในผังสี่เหลี่ยมจัตุรัส ขนาด 3.5×3.5 เมตร มีแนวเอ็นโครงสร้างอยู่  
ด้านใน

โบราณสถานหมายเลข 19 (ฐานสิ่งก่อสร้างหมายเลข 5)

เป็นแนวอิฐวางตัวในผังสี่เหลี่ยมขนาด 3×4.5 เมตร เหลือเพียงแนวอิฐเรียงกันเป็นกรอบ  
สี่เหลี่ยมภายในอัดดิน คงเป็นแท่นวางสิ่งของหรืออาคาร

โบราณสถานหมายเลข 20 (ฐานสิ่งก่อสร้างหมายเลข 6)

เป็นแนวฐานก่ออิฐขนาด 3×2.5 เมตร คงเป็นแท่นวางสิ่งของ

โบราณสถานหมายเลข 21 (แนวทางเดินหมายเลข 1)

อยู่ทางทิศตะวันตกของหอระฆัง ขนาด 1.5×50 เมตร ทางทิศเหนือมีทางเดินแยกไปสู่คูน้ำ  
ทางทิศเหนือของวัด 2 แนว

โบราณสถานหมายเลข 22 (แนวทางเดินหมายเลข 2)

เป็นแนวอิฐเรียงตัวกันเป็นพื้นอยู่บริเวณขอบสระต่อเนื่องกับแนวบันไดอาจเป็นแนวทาง  
เดินหรือเป็นค่อมอู่สะพาน

โบราณสถานหมายเลข 23 (อาคารหมายเลข 5)

อยู่ข้างสระน้ำ เป็นกลุ่มแนวอิฐเรียงกันเป็นรูปตัว L ภายในเป็นดินอัดแน่น อาจจะเป็น  
ศาลาโถง

โบราณสถานหมายเลข 24 (อาคารหมายเลข 6)

เป็นอาคารรูปสี่เหลี่ยมขนาด 3.1×3.8 เมตร เหลือแต่แนวขอบอิฐ

โบราณสถานหมายเลข 25 (สิ่งก่อสร้างหมายเลข 7)

ฐานก่ออิฐสอปูน คงสร้างไว้เพื่อเป็นแท่นวางของ

โบราณสถานหมายเลข 26 (อาคารหมายเลข 7)

ตั้งอยู่บนเนินที่ล้อมรอบด้วยฐานบัวขนาด 20×30 เมตร มีบันไดทางขึ้น 4 ด้าน เหลือเฉพาะ  
ส่วนฐาน

โบราณสถานหมายเลข 27 (อาคารหมายเลข 8)

อยู่ทางทิศเหนือของ โบราณสถานหมายเลข 26 มีผังรูปสี่เหลี่ยมขนาด 5.5×7.7 เมตร เหลือ  
แต่แนวฐาน

โบราณสถานหมายเลข 28 (เตาเผาอิฐ)

อยู่ทางทิศตะวันตกของ โบราณสถานหมายเลข 12 เป็นกลุ่มอิฐเรียงกันในแนวตั้งอย่างเป็น  
ระเบียบขนาด 4×5 เมตร พื้นดินโคจรอบค่อนข้างแข็งเพราะถูกความร้อนในการเผาอิฐ

โบราณวัตถุจากการขุดแต่ง

1. โบราณวัตถุที่เป็นส่วนประกอบทางสถาปัตยกรรม

- ประเภทดินเผา ประกอบด้วยกระเบื้องมุงหลังคาแบบต่างๆ เช่น กระเบื้องกาบกล้วย กระเบื้องแผ่นเรียบ กระเบื้องเชิงชาย ชิ้นส่วนประดับสถาปัตยกรรม ท่อน้ำ เป็นต้น
- ประเภทปูนปั้น ที่สามารถระบุได้จะเป็นชิ้นส่วนหัวเม็ด และชิ้นส่วนปูนปั้นลายรักร้อย
- ประเภทโลหะ ได้แก่ตะปูจีน ตะปูปลิง เหล็กชืด โครงสร้าง นพศุลสำริด

### 2. โบราณวัตถุที่เป็นรูปเคารพทางศาสนา

- พระพุทธรูปบูชา บนชิ้นส่วนของพระพุทธรูปหินทราย ชิ้นส่วนพระพุทธรูปสำริด พระชัยมงคล ชิ้นส่วนพระพุทธรูปดินเผา และชิ้นส่วนพระพุทธรูปปูนปั้น
- พระพิมพ์ ที่พบจะเป็นพระพิมพ์คอนสมอ
- อื่นๆ เช่น ชิ้นส่วนใบเสมา

### 3. โบราณวัตถุประเภทเครื่องมือเครื่องใช้

- ดินเผา เช่น เตาเชิงกราน ตะคัน ตะเกียง กระจ่าง

### 4. โบราณวัตถุประเภทอาวุธ

- กระสุนเหล็ก

### 5. โบราณวัตถุเกี่ยวกับการโลหกรรม

- เบ้าหลอมโลหะ ตะกรัน ชิ้นส่วนโลหะ เช่น เหล็ก สำริด

### 6. ภาชนะดินเผาในประเทศ

- ภาชนะดินเผาจากแหล่งเตาพื้นเมือง ส่วนใหญ่จะเป็นประเภทเนื้อดิน (Earthenware) สันนิษฐานว่ามาจากแหล่งเตาในเมืองอุรุทธา ซึ่งตั้งอยู่ทางทิศเหนือนอกเกาะเมืองพระนครศรีอยุธยา ริม 2 ฟังคลองสระบัว และคลองบางขวด ที่พบจะเป็นภาชนะดินเผาประเภทหม้อ ตะคัน ไห อ่าง โอ่ง กระปุก ผา (ทั้งแบบคว่ำและแบบหงาย)

- ภาชนะดินเผาจากแหล่งเตาแม่น้ำน้อย จ. สิงห์บุรี เป็นแหล่งผลิตในสมัยกรุงศรีอยุธยา ผลิตกันขี้จะมีลักษณะหยาบ ปั่นหนาและหนัก ส่วนมากไม่เคลือบ เนื้อค่อนข้างแกร่งถึงแกร่งมาก ประเภทเคลือบมีสีเขียวคือสีน้ำตาล แหล่งเตาแม่น้ำน้อยน่าจะเริ่มทำการผลิตตั้งแต่อยุธยาตอนปลาย อยุธยาตอนต้น (พุทธศตวรรษที่ 20) และสิ้นสุดการผลิตในคราวเสียกรุงครั้งที่ 2 (พ.ศ. 2310) จากการขุดค้นที่วัดพระยาแมนพบภาชนะทรงไห เคลือบสีน้ำตาล เป็นไห 4 หู อ่าง ไม่เคลือบผิว

- ภาชนะดินเผาแหล่งเตาบ้านบางปูน ตั้งอยู่ริมฝั่งแม่น้ำสุพรรณบุรี จ.สุพรรณบุรี ผลิตกันขี้จะเป็นภาชนะดินเผาเนื้อแกร่ง ส่วนใหญ่เป็นภาชนะทรงไห อ่าง ครก เนื้อดินค่อนข้างละเอียดมีสีเทา บริเวณไหลมีการตกแต่งด้วยลายกคประทับเช่นลายช้าง กำหนดอายุในราวพุทธศตวรรษที่ 19-21

- ภาชนะดินเผาจากแหล่งเตาสุโขทัย-ศรีสัชนาลัย ผลิตภาชนะเนื้อแกร่งทั้งแบบเคลือบและไม่เคลือบ เรียกว่า “สังคโลก” หรือเครื่องถ้วยสุโขทัย (ตั้งแต่พุทธศตวรรษที่ 19-22) สามารถแบ่งออกได้เป็น 3 ชุด ได้แก่



ยุคต้น(กลางพุทธศตวรรษที่ 19-ต้นพุทธศตวรรษที่ 20) เป็นภาชนะเคลือบสีน้ำตาล เคลือบเขียวแบบมอญ(เฉพาะด้านใน) ต่อมาเคลือบทั้งด้านนอกและด้านใน และเขียนลายสีน้ำตาลได้เคลือบเฉพาะลายปลาหรือลายช่อดอกไม้ และภาชนะแบบไม่เคลือบ

ยุคกลาง(กลางพุทธศตวรรษที่ 20-ต้นพุทธศตวรรษที่ 21) ผลิตภาชนะเคลือบเขียว และมีการขูดขีดได้เคลือบ เป็นลายพรรณพฤกษา และลายปลา ภาชนะเคลือบสีน้ำตาล และขาว เครื่องถ้วยชุนนี้ได้รับอิทธิพลเครื่องถ้วยจีนราชวงศ์หมิง และเครื่องถ้วยเวียตนามราบวงเล-หมัก (พุทธศตวรรษที่ 21-22)

ยุคสุดท้าย (กลางพุทธศตวรรษที่ 21-ต้นพุทธศตวรรษที่ 22) ผลิตภาชนะเคลือบสีเขียว ขาว น้ำตาล เขียนสีน้ำตาลได้เคลือบ เคลือบ 2 สี

จากการขุดค้นที่วัดพระยาแมน ชิ้นส่วนภาชนะที่พบทั้งเคลือบเขียว ขาว เขียนสีน้ำตาลได้เคลือบ ทั้งลายปลา รูปแบบภาชนะมีทั้งชิ้นส่วนกานะทรงโล่ ขาม กระปุก

### 7.ภาชนะดินเผาต่างประเทศ

- เครื่องถ้วยจีน พบเครื่องถ้วยอยู่ 3 สมัยด้วยกัน คือ สมัยราชวงศ์หยวน (พุทธศตวรรษที่ 19- ต้นพุทธศตวรรษที่ 20) ราชวงศ์หมิง (พุทธศตวรรษที่ 20-ปลายพุทธศตวรรษที่ 22) และราชวงศ์ชิง (ปลายพุทธศตวรรษที่ 22-พุทธศตวรรษที่ 25)

-เครื่องถ้วยเวียตนาม ส่วนใหญ่ที่พบจากวัดพระยาแมนจะเป็นชิ้นส่วนภาชนะเคลือบใส

### 8. โบราณวัตถุอื่นๆ

ได้แก่ เบ็ชดินเผา และชิ้นส่วนประติมากรรม เศษแก้ว หินบด หินลับ เปลือกหอย ปะการัง

### การขุดค้นทางโบราณคดี

ทำการขุดค้นทั้งหมด 4 หลุมขุดค้นด้วยกัน โดยมีผลค้นวัฒนธรรมจากการขุดค้นโดยสรุป ดังนี้

สมัยแรก ของวัดพระยาแมนปรากฏหลักฐานเฉพาะหลุมขุดค้นที่ 1 ซึ่งอยู่ดินฐานพระอุโบสถทางทิศตะวันตก ตรงกับชั้นวัฒนธรรมที่ 1 ก่อนการสร้างวัด บริเวณนี้มีชุมชนอาศัยอยู่ก่อน (พุทธศตวรรษที่ 22 หรือช่วงอยุธยาตอนกลาง) พบภาชนะเผาพื้นเมือง เตาแม่น้ำน้อย เตาบ้านบางปูน และเครื่องถ้วยจากเตาสุโขทัย- ศรีสัตนาลัย ซึ่งกำหนดอายุอยู่ในช่วงพุทธศตวรรษที่ 22 ตรงกับอยุธยาตอนปลาย

วัดพระยาแมนสมัยแรกได้เริ่มก่อสร้างโดยการถมดินเป็นเนินแล้วก่อสร้างอาคารบนเนิน ซึ่งมีแผนผังตามแนวแกนทิศตะวันออก- ตะวันตก ด้านหน้าสุดเป็นเป็นเจดีย์ 2 องค์ ด้านหลังเจดีย์เป็นอาคารรูปสี่เหลี่ยมผืนผ้า (อาจจะเป็นโบสถ์หรือวิหาร) ต่อมาเป็นเจดีย์ซึ่งอาจเป็นเจดีย์ประธาน อาคารสมัยแรกมีขนาดเล็กกว่า โบสถ์ในสมัยที่ 2 มาก มีการใช้งานในสมัยแรกตั้งแต่อยุธยาตอนกลาง-ตอนปลาย (ตรงกับรัชกาลพระเพทราชา ตามในพระราชพงศาวดาร )

การบูรณปฏิสังขรณ์ ได้มีการปรากฏหลักฐานในชั้นวัฒนธรรมที่ 2 โดยการถมดินกลบ พุทธาวาสเดิม แล้วก่อสร้างส่วนพุทธาวาสใหม่ได้แก่ โบสถ์ เจดีย์ วิหาร สร้างกำแพงแก้วล้อมรอบ เหลือเจดีย์แปดเหลี่ยมด้านหลังโบสถ์จากสมัยที่ 1 และพื้นที่สงฆาวาสล้วนสร้างในสมัยที่ 2

สมัยสุดท้าย ของวัดเริ่มจากการก่อสร้างวัดในสมัยที่ 2 ซึ่งตรงกับรัชสมัยพระเพทราชา มีการอยู่อาศัยภายในวัดเรื่อยมาจนกระทั่งทิ้งร้างไปคราวเสียกรุงครั้งที่ 2 (พ.ศ. 2310)

การวิเคราะห์เปรียบเทียบ

1. การลำดับอายุสมัยโบราณสถาน จากการขุดค้นนั้นวัดพระธาตุนั้นมีการใช้งานอยู่ 3 สมัยด้วยกัน แต่ละสมัยมีช่วงเวลาและสิ่งก่อสร้างดังนี้

สมัยที่ 1 ก่อนพ.ศ. 2231 ประกอบด้วย

โบราณสถานหมายเลข 1 สมัยที่ 1 (อาคารใต้พื้นอุโบสถ)

โบราณสถานหมายเลข 2 (เจดีย์แปดเหลี่ยมองค์ที่ 1)

โบราณสถานหมายเลข 3 (ฐานเจดีย์ในผังสี่เหลี่ยม)

โบราณสถานหมายเลข 4 (เจดีย์แปดเหลี่ยมองค์ที่ 2)

สมัยที่ 2 สมัยพระเพทราชาปฏิบัติสังขรณ์วัดพระธาตุนั้น พ.ศ. 2231-2233

โบราณสถานหมายเลข 1 สมัยที่ 2 (อุโบสถ)

โบราณสถานหมายเลข 5 (ปราสาทหมายเลข 1 และ 2)

โบราณสถานหมายเลข 6 (เจดีย์ช่อมูมหมายเลข 1 และ 2)

โบราณสถานหมายเลข 7-9 (อาคารหมายเลข 1-3)

โบราณสถานหมายเลข 10 (กำแพงแก้ว)

โบราณสถานหมายเลข 11 (กลุ่มฐานสิ่งก่อสร้างรอบกำแพงแก้ว)

โบราณสถานหมายเลข 12 (อาคารหมายเลข 4)

โบราณสถานหมายเลข 13 (บันไดทำน้ำ)

โบราณสถานหมายเลข 14 (หอรบ)

โบราณสถานหมายเลข 15-20 (ฐานสิ่งก่อสร้างหมายเลข 1-6)

โบราณสถานหมายเลข 21-22 (แนวทางเดินหมายเลข 1-2)

โบราณสถานหมายเลข 23-24 (อาคารหมายเลข 5-6)

โบราณสถานหมายเลข 25 (ฐานสิ่งก่อสร้างหมายเลข 7)

โบราณสถานหมายเลข 26-27 (อาคารหมายเลข 7-8)

โบราณสถานหมายเลข 28 (เศวตฉัตร)

สมัยที่ 3 หลังการปฏิสังขรณ์ของพระเพทราชาแล้วเสร็จ เมื่อ พ.ศ. 2233-2310

โบราณสถานหมายเลข 1 อุโบสถสมัยที่ 3

2. หลักฐานด้านเอกสารพงสาวดาร วัดพระธาตุนามนิตปรากฏในพงสาวดารว่าเป็นวัดที่พระเพทราชาทรงผนวชก่อนที่จะได้ขึ้นครองราชย์ และเมื่อได้ขึ้นครองราชย์ได้มาทำการบูรณปฏิสังขรณ์ให้เป็นพระอารามใหญ่โต เมื่อ พ.ศ. 2231 แล้วเสร็จในปี พ.ศ. 2233 นั้นย่อมหมายความว่าวัดพระธาตุนามนิตได้สร้างขึ้นก่อนสมัยพระเพทราชา เมื่อพระเพทราชาได้ขึ้นครองราชย์จึงมาปฏิสังขรณ์

### 3. หลักฐานด้านโบราณคดี

สมัยที่ 1 ช่วงการอยู่อาศัยก่อนการสร้างวัดพระธาตุนามนิตพบเศษภาชนะดินเผาประเภทต่างๆ ทั้งจากแหล่งเตาพื้นเมือง เตาแม่น้ำน้อย เตาบ้านบางปูน ซึ่งเป็นภาชนะที่ใช้ในชีวิตประจำวัน และเครื่องถ้วยจากแหล่งเตาสุโขทัย-ศรีสัชชนาลัย ซึ่งกำหนดอายุอยู่ในช่วงพุทธศตวรรษที่ 22 ตรงกับสมัยอยุธยาตอนกลาง และหลังจากนี้ไม่นานได้มีการสร้างวัดพระธาตุนามนิตสมัยแรกขึ้น โดยถมดินเป็นเขตพุทธาวาสของวัด

สมัยที่ 2 วัดพระธาตุนามนิตสมัยที่สมเด็จพระเพทราชา มาปฏิสังขรณ์ หลักฐานที่พบได้แก่ชิ้นส่วนประดับสถาปัตยกรรมทั้งในบริเวณเขตพุทธาวาสและสังฆาวาส ภาชนะจากแหล่งเตาพื้นเมือง เตาแม่น้ำน้อย และแหล่งเตาบ้านบางปูน เตาสุโขทัย – ศรีสัชชนาลัย และเครื่องถ้วยจีนสมัยราชวงศ์หมิงต่อราชวงศ์ชิง ซึ่งกำหนดอายุอยู่ในช่วงพุทธศตวรรษที่ 22-23

สมัยที่ 3 ตั้งแต่สมัยพระเพทราชาบูรณปฏิสังขรณ์จนถึงเสียกรุงครั้งที่ 2 (พ.ศ. 2310) หลักฐานที่พบนั้นก็ใกล้เคียงกับหลักฐานในสมัยที่ 2 แต่ที่สามารถกำหนดอายุได้นั้นคือ เครื่องถ้วยจีนที่กำหนดอายุอยู่ในช่วงพุทธศตวรรษที่ 23-24

### 4. หลักฐานทางสถาปัตยกรรม

แผนผังในส่วนพุทธาวาสของวัดพระธาตุนามนิตเป็นแผนผังแบบสมัยอยุธยาตอนปลายที่ใช้อุโบสถเป็นประธานของวัด เจดีย์ลดความสำคัญลงกว่าอุโบสถ แผนผังโดยรวมนั้นคล้ายกับวัดบรมพุทธารามที่สร้างในสมัยพระเพทราชาเช่นกัน สำหรับส่วนของสังฆาวาสอยู่ทางด้านทิศเหนือและตะวันตกของเขตสังฆาวาส ไม่มีกำแพงล้อมรอบ มีคูน้ำคันกลางระหว่งเขตพุทธาวาสและสังฆาวาส สิ่งก่อสร้างกระจัดกระจายทั่วบริเวณ

## สรุป

โบราณสถานวัดพระธาตุนามนิตตั้งอยู่ในเขต ต. คลองสระบัว อ. พระนครศรีอยุธยา จ. พระนครศรีอยุธยา

วัดพระธาตุนามนิตแบ่งเป็น 2 เขต ได้แก่ เขตพุทธาวาส และเขตสังฆาวาส ตั้งอยู่บนเนินดินกลางทุ่งนา ทางด้านทิศตะวันตกและใต้ของวัดมีคูน้ำที่เชื่อมกับคลองสระบัวซึ่งเป็นเส้นทางคมนาคมที่สำคัญในสมัยอยุธยาล้อมรอบอยู่

ในพระราชพงสาวดาร ระบุว่าพระเพทราชาทรงปฏิสังขรณ์วัดขึ้นใหม่แล้วเสร็จในปีพ.ศ. 2233 ดังนั้นวัดพระธาตุนามนิตจึงควรจะสร้างก่อน พ.ศ. 2233

จากการนำหลักฐานพงศาวดาร โบราณสถาน โบราณวัตถุ และข้อมูลชั้นดินที่ได้จากการขุดค้นมาประกอบการวิเคราะห์แล้ว สามารถศึกษาพัฒนาการลำดับอายุโบราณสถานสมัยต่างๆภายในวัดพระยาแมน ได้ดังนี้

ในสมัยแรกสร้างวัด บนเนินพุทราวาสนั้นมีชุมชนอยู่อาศัยก่อนประมาณพุทธศตวรรษที่ 22 และพบโบราณสถานที่อยู่ใต้พื้นปฐพีเนินอุโบสถ โดยแผนผังวางตามแนวแกนทิศตะวันตก-ตะวันออก ด้านหน้าสุดเป็นเจดีย์ฐานแปดเหลี่ยมกับเจดีย์ฐานสี่เหลี่ยม ถัดเข้ามาเป็นอาคารรูปสี่เหลี่ยมผืนผ้า อาจจะเป็นวิหารหรืออุโบสถ และถัดจากอาคารหลังนี้เป็นเจดีย์แปดเหลี่ยมซึ่งอาจเป็นเจดีย์ประธานของวัด เนื่องจากมีการบูรณะเจดีย์องค์นี้จนสมัยสุดท้าย ต่างจากเจดีย์ด้านหน้าที่ถูกถมไปในสมัยที่ 2 และวัดพระยาแมนในสมัยแรกนั้นมีการใช้พื้นที่เพียงในบริเวณเขตพุทราวาสเท่านั้น

สมัยที่ 2 สมัยพระเพทราชามาปฏิสังขรณ์วัดพระยาแมน พ.ศ. 2232-2234 โดยบูรณะวัดขึ้นใหม่บนพื้นที่เดิมแล้วนำดินเหนียวมาถมสูงขึ้นแล้วสร้างอุโบสถและโบราณสถานต่างๆที่อาคารในสมัยแรก ทางด้านทิศเหนือมีการถมปรับพื้นที่และสร้างเป็นเขตสังฆาวาส ทำให้ขอบเขตของวัดนั้นกว้างขึ้น ดังนั้นลักษณะแผนผังจึงแยกออกเป็น 2 ส่วน คือ

ส่วนพุทราวาส โบราณสถานต่างๆในเขตพุทราวาสนั้นวางตัวตามแนวแกนทิศตะวันตก-ตะวันออกเหมือนสมัยแรก โดยกำแพงพุทราวาสแบ่งออกเป็น 2 ส่วน คือกำแพงกั้นดินมีบันไดขึ้นจากทำน้ำสู่เขตพุทราวาสตรงประตูทางเข้าด้านทิศตะวันออก 2 ด้าน ทิศใต้ 1 ด้าน บันไดทำน้ำทางด้านตะวันออกและใต้ ตรงกับซุ้มประตูของกำแพงแก้ว พื้นที่ระหว่างกำแพงกั้นดินกับกำแพงแก้วมีเจดีย์ฐานสี่เหลี่ยม ไว้บรรจุกระดูก ตั้งอยู่รอบๆ 19 ฐาน มีอาคารโถงตั้งอยู่ทางทิศตะวันตกนอกกำแพงแก้ว

กำแพงแก้ว ซึ่งซุ้มประตูนอกจากทางทิศใต้และทิศตะวันออกที่ตรงกับบันไดขึ้นทำน้ำแล้ว ยังมีช่องประตูทางทิศตะวันตก 1 ช่อง ด้านทิศเหนือมี 1 ช่องซึ่งเชื่อมต่อกับเขตสังฆาวาส

ด้านหน้าอุโบสถมีศาลาโถงอยู่ 4 หลังมุงด้วยกระเบื้องกาบกล้วย และเจดีย์ทรงปรางค์ตั้งอยู่คู่กัน 2 องค์ บนยอดปรางค์ประดับด้วยชนกสุลสาริดเป็นหลักฐานที่ได้จากการขุดแต่ง พื้นตรงกลางด้านหน้าอุโบสถฝังท่อน้ำดินเผาที่ลงไปสู่อาคารเก็บน้ำทางด้านทิศเหนือ

ด้านหลังอุโบสถทางทิศตะวันตกเป็นที่ตั้งของเจดีย์แปดเหลี่ยมที่มีตั้งแต่สมัยแรก ซึ่งภายหลังได้มีการก่อเชื่อมเจดีย์กับอุโบสถ โดยก่อเป็นฐานบัวล้อมเจดีย์แปดเหลี่ยม มีบันไดทางขึ้นทางทิศตะวันตก นอกจากนั้นยังมีศาลาโถงมุงกระเบื้องกาบกล้วยอยู่ 1 หลังและเจดีย์เพิ่มมุมตั้งอยู่ 2 องค์คู่กัน

ความหลากหลายของโบราณวัตถุแสดงให้เห็นถึงความเป็นอยู่ที่หรูหราขึ้นเมื่อได้รับการสถาปนาเป็นวัดหลวงในรัชกาลของพระเพทราชา

ส่วนสังฆาวาส มีโบราณสถานที่สำคัญได้แก่ อาคารที่สันนิษฐานว่าน่าจะเป็นคະໜັກທີ່พระเพทราชาสร้างไว้เพื่อทอดพระเนตรการสร้างวัด หอระฆัง กุฎิสงฆ์ ทางเดินและถังเก็บน้ำที่สร้างขึ้นเพื่อรองรับน้ำเขตพุทธาวาสเก็บไว้แล้วส่งน้ำไปตามท่อที่ฝังไว้ใต้ดินเพื่อแจกจ่ายไปตามกุฎิต่างๆในเขตสังฆาวาส

จากหลักฐานทั้งหมดทั้ง โบราณสถานและ โบราณวัตถุทำให้การกำหนดอายุในครั้งที่ 2 เมื่อพุทธศตวรรษที่ 23 สอดคล้องกับเครื่องราวในพงศาวดารและใช้งานเรื่องมาจนถึงสมัยอยุธยาตอนปลายครั้งเสียดกรุงครั้งที่ 2 พ.ศ. 2310

### 1.3.2 การดำเนินงานการบูรณะโบราณสถานวัดพระยาแมน ปีงบประมาณ 2544

สรุปรายละเอียดผลการดำเนินงานได้ดังนี้

การดำเนินงานบูรณะ

#### อุโบสถ

##### ส่วนฐานอาคาร

ทำการขุดดินบริเวณฐานโคขรอบเพื่อเทคาน ค.ส.ล. โคขซ้อนคานไว้ใต้ดินเพื่อป้องกันปัญหาการทรุดตัว ในบริเวณที่อิฐเสื่อมทำการสกัดออกและก่อเข้าไปใหม่โดยยึดขนาดและรูปแบบเดิม

##### ผนังอาคาร

ทำการสกัดอิฐบริเวณผนังด้านในเพื่อฝัง ค.ส.ล. ทุกระฆะห่างเท่ากับเสาประดับผนัง ส่วนด้านล่างดำเนินการขุดดินเพื่อเตรียมเทคาน ค.ส.ล. เพื่อรองรับน้ำหนักของผนัง จากนั้นทำการปรับระดับพื้นและทำแบบผูกเหล็กตะแกรงและเหล็กเสา และเท ค.ส.ล. จากนั้นจึงก่ออิฐทับส่วนผนังด้านบนทำแบบผูกเหล็กเพื่อเทคานทับหลังและก่ออิฐปิด ส่วนผนังปูนฉาบได้ทำการฉีกขอบด้วยปูนขาวหมัก และส่วนที่ฉีกขาดทำการเจาะเชื่อมด้วยเหล็กไว้สนิมและอัดฉิน้ำปูน

##### ซุ้มประตู— หน้าต่าง

มีการทำช่องประตูด้านทิศตะวันออก 3 ช่อง ตะวันตก 3 ช่อง ซอดซุ้มประตูทรงประสาทส่วนซอดหักหาชบางบริเวณเหลือร่องรอยการประดับกระจกลี ทำการบูรณะโคขการสกัดอิฐเสื่อมสภาพออก จากนั้นจึงก่ออิฐเสริมส่วนซุ้มหน้าต่างมีทั้งหมด 7 ช่อง มี 2 ช่อง เป็นหน้าต่างหลอก ทั้งหมดทำเป็นซุ้มบรรพธูแสดง ด้านล่างประดับด้วยฐานสิงห์ หลังจากทำความสะอาด จากนั้นจึงก่ออิฐเสริมในบริเวณที่เสื่อมสภาพ หลังจากนั้นจึงทำการตั้งแบบเพื่อถ่ายเทน้ำหนักจากด้านบนสู่ผนังทั้ง 2 ด้านเท่าๆกัน จากนั้นจึงก่อเรียงอิฐจากผนังทั้ง 2 ด้าน เข้าหาศูนย์กลาง

##### พื้นที่ภายใน

ทำการรื้อพื้นอิฐเดิมออก หลังจากนั้นจึงถมทรายปรับระดับพื้น จากนั้นจึงผูกเหล็กเพื่อเทคานและพื้น ค.ส.ล. ภายในมีการปูกระเบื้องในลักษณะลายเฉิง ส่วนพื้นระเบียงและพื้นมุข

ด้านหลังปูแนวขนานได้ทำการปูกระเบื้องออกจากตำแหน่งเดิมและชกแนวด้วยปูนขาวหมักผสมสี  
ฝุ่นแดง ส่วนผนังทำการเทคอนกรีตเพื่อป้องกันความชื้นเข้าสู่ผนัง จากนั้นปูทับด้วยแผ่นกระเบื้อง

### ฐานชุกชี

สกัดอิฐเสื่อมสภาพออกแล้วก่ออิฐเสริมในบริเวณที่เป็นโพรง ทำการอัดฉิมน้ำปูนเพื่อ  
เสริมความมั่นคงเหมือนกับการบูรณะฐานเสมาและเจดีย์แปดเหลี่ยมบริเวณ मुखหลัง

### ปรางค์ 2 องค์ ด้านหน้าอุโบสถ

ทั้ง 2 องค์ตั้งอยู่บนฐานบัวลูกแก้วอกไก่ในผังสี่เหลี่ยมย่อมุมไม้สิบสอง ทำการสกัดอิฐ  
เสื่อมออกแล้วก่ออิฐใหม่เข้าไป ผิวปูนฉาบเม้มคะเข็บด้วยปูนขาวหมัก บริเวณโพรงฉิเสริมความ  
มั่นคง ส่วนบนเท TOPPING เพื่อป้องกันน้ำซึม

### เจดีย์ย่อมุม 2 องค์ ด้านหลังอุโบสถ

ทั้ง 2 องค์ตั้งอยู่บนฐานเดีวกัน ทำการก่อเสริมอิฐในส่วนที่เสื่อมสภาพและถูกสกัด  
ออก และชกแนวด้วยปูนขาวหมักและเม้มคะเข็บปูนฉาบ ด้านบนขององค์เจดีย์เท TOPPING เพื่อ  
ป้องกันน้ำซึมเข้าเจดีย์ บริเวณที่เป็นโพรงฉิมน้ำปูนเพื่อเสริมความมั่นคง

### อาคารด้านทิศตะวันตกของอุโบสถ

เหลือเฉพาะส่วนฐานอาคาร ดำเนินการก่ออิฐเสริมในส่วนที่เสื่อมสภาพแล้วถูกสกัด  
ออก แล้วชกแนวด้วยปูนขาวหมัก ภายในทำการถมทรายปรับระดับ จากนั้นปูอิฐทับปรับระดับ  
ลาดเอียงเพื่อป้องกันน้ำขัง

### อาคารทางด้านทิศตะวันออกของเขตพุทธาวาส

เหลือร่องรอยเพียงพื้นอิฐขกระดืบ ดำเนินการปรับพื้นที่และก่ออิฐเสริมให้เห็น  
ขอบเขต

### อาคารที่สร้างติดกับแนวกำแพงแก้ว

มีทั้งหมด 3 หลัง เหลือแต่ส่วนฐานและเกิดการทรุดตัว จึงถมทรายปรับระดับแล้วปู  
กระเบื้องต่อจากหลักฐานเดิมแล้วชกแนวด้วยปูนขาวหมักผสมสีแดงฝุ่น ส่วนฐานอาคารก่ออิฐ  
เสริมในบริเวณอิฐที่เสื่อมสภาพ

### อาคารทางด้านนอกกำแพงแก้วด้านทิศตะวันตก

ก่ออิฐเสริมในส่วนที่เสื่อมสภาพแล้วถูกสกัดออก ชกแนวด้วยปูนขาวหมัก พื้นอาคาร  
ปรับอัดฉิมน้ำปูน เพื่อป้องกันการทรุดตัวจากนั้นปูอิฐปิด

### พื้นที่ภายในเขตพุทธาวาส

ทำแผนผังตำแหน่งอิฐเดิมแล้วจึงรื้อพื้นเดิมออกแล้วบดอัดด้วยทราย จากนั้นนำอิฐเดิมก่อเรียง ณ ตำแหน่งเดิมโดยก่ออิฐประมาณ 2 ชั้น จากนั้นจึงนำอิฐใหม่ปูต่อจากที่เดิม ขาแนวด้วยปูนขาวหมักกับผิวอิฐกันน้ำซัง

#### กำแพงแก้ว

เหลือเฉพาะส่วนฐานและเกิดปัญหาการทรุดเอียง ดำเนินการก่ออิฐเสริมในบริเวณที่เสื่อมสภาพ ส่วนที่หักล้มก่อปรับเสริมฐาน บริเวณที่เซออกจากแนวทำการผลักดันกลับตำแหน่งเดิม ชும்ประตูทรุดตัวออกจากตำแหน่งเดิมทำการปรับชกชุ้มประตูให้ได้ระดับตำแหน่งเดิม แล้วก่อเสริมตามสภาพหลักฐานเดิม

#### กลุ่มฐานสิ่งก่อสร้างรอบแนวกำแพงแก้ว

มีทั้งหมด 19 ฐาน เรียงตัวรอบแนวกำแพงแก้ว ทำการถมดินปรับระดับพื้นระหว่างแนวกำแพงแก้วกับกำแพงกันดินเพื่อป้องกันการทรุดตัวของกลุ่มฐานสิ่งก่อสร้าง จากนั้นรื้ออิฐเสื่อมสภาพแล้วก่อเสริม ตรงกลางปรับอัดดินให้แน่นเพื่อป้องกันการแตกตัวของแนวอิฐ

#### กำแพงกันน้ำ

เกิดการทรุดตัวและเอนออกจากฐานเดิม ทำการปรับเสริมฐานด้วยการตอกฝังเข็มคอนกรีตและปูแผ่นคอนกรีตสำเร็จ ด้านในเทคอนกรีตผสมเศษอิฐหักจากนั้นก่อผนังอิฐขัด และผลักดันในบริเวณที่ทรุดและเอนตัวออกจากแนวเดิมให้กลับเข้าที่ จากนั้นจึงก่ออิฐเสริม

#### บันไดทำน้ำ

ดำเนินการถากถางวัชพืช รื้ออิฐเสื่อมสภาพออกแล้วก่อเสริม รวมทั้งการปรับเสริมฐานให้มีความแข็งแรง

#### ถังน้ำประปา

เหลือเพียงส่วนฐาน รื้ออิฐเสื่อมสภาพออกแล้วก่อเสริม ตามสภาพหลักฐานเดิม

#### หอรบั้ง

ดำเนินการทำความสะอาดรื้ออิฐเสื่อมสภาพออกแล้วก่อเสริม อนุรักษ์ผิวปูนฉาบด้วยการเฝ้ารอยแตกร้าว

#### ฐานสิ่งก่อสร้างต่างๆ ภายในเขตสังฆาวาส

ก่ออิฐเสริมสภาพตามลักษณะเดิม

#### เนินอาคาร

เกิดปัญหาการทรุดตัว ดำเนินการปรับเสริมฐานให้มั่นคงด้วยการขุดดินรอบฐานอาคาร และผูกเหล็กค้ำแรงเพื่อเทคอนกรีตรับน้ำหนัก โดยช้อนคนไว้ใต้ดิน และก่อสร้างในบริเวณอิฐที่เสื่อมสภาพ พื้นภายในอาคารมทรายปรับระดับแล้วปูพื้นอิฐปิดแล้วหาแนวเสมอกับผิวอิฐ

## โบราณสถานภายหลังการบูรณะ

### อุโบสถ

ภายหลังการบูรณะแล้วอุโบสถมีรูปแบบอยุธยาตอนปลายทั่วไป หันหน้าไปทางทิศ ตะวันออก ประตูทางเข้าอยู่ทางด้านทิศตะวันออก 3 ประตู ทางด้านทิศตะวันตก 2 ประตู ทุกประตู ทำเป็นซุ้มทรงปราสาทด้านข้างทั้ง 2 ข้างทำเป็นช่องหน้าต่าง แต่ละบานทำเป็นซุ้มบรรพแถลง ด้านล่างประดับด้วยฐานสิงห์ พื้นภายในปูด้วยกระเบื้อง ไม่มีเสากลางรับน้ำหนัก ที่ผนังด้านในมี ช่องสามเหลี่ยมเรียงเป็นแถว ฐานซุ้มซึ่งเป็นแบบฐานสิงห์ มีการสร้างมุขที่ด้านหลังอุโบสถยื่นต่อจาก ระเบียงล้อมรอบเจดีย์แปดเหลี่ยมซึ่งเหลือเฉพาะส่วนฐานส่วนเครื่องบนหลังคาของอาคารพังไปหมดแล้ว

### ปรางค์ 2 องค์ด้านหน้าอุโบสถ

ทั้ง 2 องค์มีรูปแบบที่เหมือนกันคือ ตั้งอยู่บนฐานบัวลูกแก้วอกไก่ในผังสี่เหลี่ยมย่อมุมไม้ สิบสอง ตัวปรางค์อยู่ในผังย่อมุมไม้สามสิบสอง ฐานล่างสุดเป็นฐานเขียง ที่ด้านทั้งสี่มีซุ้ม สามเหลี่ยมประดับ ช่องนี้ถูกก่อบปิดในสมัยหลัง ถัดขึ้นไปเป็นฐานสิงห์ 1 ฐาน ต่อด้วยฐานเชิงบาตร 3 ชั้น แต่องค์ทางด้านทิศใต้พบหลักฐานมากกว่าคือ ต่อจากเหนือฐานเชิงบาตรเป็นส่วนของเรือน ธาตุ ต่อด้วยชั้นครุฑ ส่วนยอดของปรางค์ทั้ง 2 องค์หลุดหายไป

### เจดีย์ย่อมุมทั้ง 2 องค์ ด้านหลังอุโบสถ

เจดีย์ทั้ง 2 องค์ตั้งอยู่บนฐานเดียวกัน เป็นเจดีย์ย่อมุมสมัยอยุธยาตอนปลาย ตั้งอยู่บนฐานบัว ลูกแก้วอกไก่ ตัวเจดีย์ประกอบด้วยฐานเขียง 1 ฐาน ต่อด้วยฐานสิงห์ 3 ฐาน องค์ระฆัง บัลลังก์ ทั้งหมดอยู่ในผังย่อมุมไม้สิบสอง ส่วนยอดของเจดีย์หักหายไป

อาคารทางทิศตะวันตกของอุโบสถ, ตะวันออกของเขตพุทธาวาส, ติดกับแนวกำแพงแก้ว และอาคารทางด้านนอกของกำแพงแก้วด้านทิศตะวันออก

อาคารเหล่านี้เหลือเพียงส่วนฐานและร่องรอยบันไดทางขึ้นลง สันนิษฐานว่าอาคารเหล่านี้ คงเป็นศาลาโถง

### พื้นที่ภายในเขตพุทธาวาส



**บูรณะเป็นพื้นปูอิฐทั้งหมด**

**กำแพงแก้ว**

เหลือเฉพาะส่วนฐาน ซุ้มประตูที่เหลือเฉพาะหน้ากระดานล่างและบัวคว่ำ

**ฐานตั้งก่อสร้างรอบนอกกำแพงแก้ว**

มีทั้งหมด 19 ฐาน เป็นฐานสี่เหลี่ยมภายในถมดินอัด

**กำแพงกั้นน้ำกระแทก**

เป็นแนวกำแพงก่ออิฐตรงกลางถมดินอัดล้อมรอบกำแพงแก้วทั้ง 4 ด้าน กำแพงด้านทิศเหนือมีลักษณะของผนังมีการก่ออิฐคล้ายการข่อมุมสลับกับก่ออิฐหน้าเรียบ

**บันไดทำน้ำ**

มี 2 แนว อยู่ทางทิศตะวันออกและใต้ มีประมาณ 5 ขั้น ไม่มีราวบันได

**ถังน้ำประปา**

เหลือเพียงส่วนฐาน ภายในเป็นพื้นก่ออิฐมีแนวโครงสร้างเป็นเอ็น แนวอิฐที่เป็นผนังทำเป็นฐานบัว สันนิษฐานว่าอาคารหลังนี้เป็นถังประปา

**หอรระฆัง**

มีผังเป็นสี่เหลี่ยมจัตุรัส ประกอบด้วยฐานเชิง 1 ชั้นต่อด้วยหน้ากระดานล่างและบัวคว่ำ ท้องไม่มีขนาดสูง มีเสาหลอกประดับที่มุมทั้ง 4 ถัดขึ้นมาเป็นส่วนที่ไว้แขวนระฆัง ทำเป็นแท่นสี่เหลี่ยมเจาะซุ้มโค้งที่ด้านทั้ง 4 ไม่มีบันไดทางขึ้น สันนิษฐานว่าใช้บันไดไม้ ด้านบนประดับด้วยบัวหงายและท้องไม้ เหนือขึ้นไปเป็นส่วนยอดทำเป็นแท่นสี่เหลี่ยมในผังข่อมุมไม้ 12 บนสุดของแท่นประดับด้วยบัวหงายและหน้ากระดานล่าง เหนือขึ้นไปพังทลายหมด

**ฐานตั้งก่อสร้างภายในเขตสังฆาวาส**

เหลือเพียงส่วนฐาน เนื่องจากรูปแบบทางสถาปัตยกรรมไม่ชัดเจน

**เนินอาคาร**

เป็นอาคารตั้งอยู่บนเนิน ล้อมรอบด้วยฐานบัว ตัวอาคารเหลือเฉพาะส่วนฐานและพื้นอาคารซึ่งเป็นพื้นปูอิฐ

**สรุป**

โบราณสถานวัดพระชาแมนตั้งอยู่ในเขตตำบลคลองสระบัว อำเภอพระนครศรีอยุธยา จังหวัดพระนครศรีอยุธยา วัดพระชาแมนแบ่งเป็น 2 เขต ได้แก่ เขตพุทธาวาสและเขตสังฆาวาส เขตพุทธาวาสตั้งอยู่บนเนินดินกลางทุ่งนา ทิศเหนือและทิศตะวันตกอยู่ใกล้หมู่บ้านลุมพินี ส่วนด้าน

ทิศตะวันออกและด้านทิศใต้มีคูน้ำที่เชื่อมกับคลองสระบัวซึ่งเป็นเส้นทางคมนาคมที่สำคัญในสมัยอยุธยาล้อมรอบ นับว่าเป็นโบราณสถานที่ตั้งอยู่ตำแหน่งภูมิทัศน์ที่สวยงามมาก

วัดพระชาแมน เป็นวัดที่มีประวัติอยู่ในพงศาวดารหลายเล่ม ระบุว่าพระเพทราชาทรงปฏิสังขรณ์ขึ้นใหม่แล้วเสร็จในปีพุทธศตวรรษที่ 2233 จากหลักฐานพงศาวดาร โบราณสถาน โบราณวัตถุและข้อมูลชั้นดินที่ได้จากหลุมขุดค้นมาประกอบกัน สามารถศึกษาพัฒนาการลำดับอายุ โบราณสถานสมัยต่างๆ ภายในวัดพระชาแมน ได้ดังนี้

วัดพระชาแมน ในสมัยแรกสร้างปรากฏข้อความว่า พระเพทราชาทรงปฏิสังขรณ์พระอารามที่พระองค์เคยผนวชอยู่ถวายพระอริการ วัดพระชาแมน แสดงว่าพงศาวดารระบุว่า วัดพระชาแมน เป็นวัดอยู่แล้วก่อนที่พระเพทราชาจะบูรณปฏิสังขรณ์ขึ้นใหม่ พบว่าก่อนการสร้างอุโบสถวัดพระชาแมน บนเนินพุทธราวาสนั้นบริเวณนี้มีชุมชนอยู่อาศัยก่อนประมาณพุทธศตวรรษที่ 22 และพบโบราณสถานที่อยู่ใต้พื้นปฐพีในอุโบสถ

โบราณสถานสมัยแรกวัดพระชาแมนก่อนพระเพทราชาบูรณปฏิสังขรณ์ ปีพุทธศักราช 2233 มีแผนผังวัดสมัยแรกสร้างมีดังนี้ แผนผังวางตามแกนทิศตะวันออก-ตะวันตก เริ่มจากด้านหน้าสุดทิศตะวันออกเป็นเจดีย์ฐานแปดเหลี่ยมกับเจดีย์ฐานสี่เหลี่ยม ถัดจากเจดีย์เป็นอาคารรูปสี่เหลี่ยมผืนผ้า อาจจะเป็นวิหารหรืออุโบสถ มีระเบียงปฐพีโคจรอบ มีประตูทางเข้าด้านหน้า 2 ช่อง ใช้สองแสงแทนหน้าต่าง มีเสาคิดผนังประดับเป็นระชะ ภายในอาคารนี้ปูด้วยกระเบื้องหยาบ ด้านหลังพบฐานชุกชีขนาดเล็ก อาจจะเป็นฐานชุกชีขนาดเล็กของพระอันดับประดิษฐานอยู่ที่มุมด้านหลัง ถัดจากอาคารรูปสี่เหลี่ยมผืนผ้า เป็นเจดีย์แปดเหลี่ยมตั้งอยู่ด้านหลังอาคารรูปสี่เหลี่ยมผืนผ้า ซึ่งอาจจะเป็นเจดีย์ประธานของวัดพระชาแมน เนื่องจากมีการบูรณะปฏิสังขรณ์เจดีย์องค์นี้จนกระทั่งสมัยสุดท้าย ต่างจากเจดีย์คู่ด้านหน้าที่ถูกลมในสมัยที่ 2 พื้นที่วัดพระชาแมนในสมัยแรกคงไม่กว้างขวางใหญ่โตเท่าใดนัก คงจะมีพื้นที่เท่ากับเขตพุทธราวาสนวัดพระชาแมนเท่านั้น เพราะไม่พบหลักฐานจากหลุมขุดค้นที่ 2, 3 และ 4 ว่ามีชั้นกิจกรรมก่อนหน้าพระเพทราชาเข้ามาบูรณปฏิสังขรณ์ปีพุทธศักราช 2233

ดังนั้นสมัยแรกของวัดพระชาแมน คือ กลุ่มโบราณสถานที่พบใต้พื้นอิฐอุโบสถวัดพระชาแมน สอดคล้องกับข้อความในพงศาวดารว่า พระเพทราชาบูรณะปฏิสังขรณ์วัดพระชาแมนเพราะพระราชดำริถึงคุณอาจารย์พระอริการ วัดพระชาแมน กลุ่มโบราณสถานที่พบใต้พื้นอิฐอุโบสถวัดพระชาแมนคือ วัดเดิมของพระอาจารย์พระเพทราชานั้นเอง มีอายุประมาณพุทธศตวรรษที่ 22-23

สมัยที่ 2 สมัยพระเพทราชาปฏิสังขรณ์วัดพระชาแมน พ.ศ. 2232-2234 โคขุดบูรณะวัดขึ้นใหม่บนพื้นที่เดิม โคขุดดินเหนียวถมพื้นให้สูงขึ้นประมาณ 1.7 เมตร แล้วสร้างอุโบสถและโบราณสถานต่างๆ ทับของเดิมบนพื้นที่วัดสมัยแรก ทำให้เขตพุทธราวาสนสมัยพระเพทราชาสูงเด่นขึ้นด้วยภูมิทัศน์ที่งดงามเป็นเนินสูง มีคูน้ำล้อมด้านตะวันออก ด้านใต้เรือชไปล้อมด้านตะวันตก

ชกเว้นด้านทิศเหนือที่ถมปรับพื้นที่เป็นเขตสังฆาวาส ทำให้ขอบเขตของวัดพระยาแมนกว้างขวางใหญ่โตขึ้นในสมัยพระเพทราชา

วัดพระยาแมนสมัยพระเพทราชาบูรณปฏิสังขรณ์ มีลักษณะแผนผังของวัดแยกออกเป็น 2 ส่วน

ส่วนที่ 1 เขตพุทธาวาส โบราณสถานต่างๆ ในเขตพุทธาวาส วางผังตามแกนทิศตะวันออก-ตะวันตก โดยหันหน้าไปทางทิศตะวันออก ไม่เปลี่ยนแปลงจากสมัยแรกสร้าง โดยกำแพงพุทธาวาสแบ่งออกเป็น 2 ส่วน ส่วนแรกเป็นกำแพงกั้นดินมีบันไดขึ้นจากทำนังก่ออิฐ 6 ชั้น ขึ้นจากทำนากู่เขตพุทธาวาสตรงประตูทางเข้าด้านทิศตะวันออก 2 ด้าน ด้านทิศใต้ 1 ด้าน บันไดทำน้าทางด้านทิศตะวันออกและด้านทิศใต้ตรงกับซุ้มประตูของกำแพงแก้ว พื้นที่ระหว่างกำแพงกั้นดินกับกำแพงแก้วมีเจดีย์ฐานสี่เหลี่ยม ใ้บริวารจุกะดุกตั้งอยู่รอบๆ ฐานอาคาร มีอาคารโถงตั้งอยู่ทางทิศตะวันตกนอกกำแพงแก้ว

กำแพงแก้วเขตพุทธาวาสก่ออิฐถือปูน มีซุ้มประตูเข้าด้านทิศตะวันออก 2 ประตู ด้านทิศใต้ 1 ประตู กำแพงแก้วด้านทิศตะวันออกมีทางลงสู่ทำน้าเพื่อลงเรือ ส่วนด้านทิศตะวันตกมีซุ้มประตู 1 ซุ้ม สู่เนินโบราณสถานหมายเลข 26 ด้านทิศเหนือมีซุ้มประตู 1 ด้าน มีบันไดสู่เนินสังฆาวาสด้านทิศเหนือเพื่อกลับสู่กุฎที่พักอาศัยหลังจากพระสงฆ์ลงอุโบสถแล้ว

บนกำแพงแก้ว ประดับด้วยใบเสมาดินเผาและโคมไฟดินเผา มีความสวยงามเหมือนวัดไชยวัฒนาราม พื้นภายในพุทธาวาสปูอิฐสวยงาม ด้านหน้าอุโบสถมีศาลาโถงอยู่ 4 หลัง มุงกระเบื้องกาบกล้วย อยู่ตรงกลางด้านทิศตะวันออก 1 หลัง เหลือเพียงร่องรอยหลุมเสา ด้านทิศใต้ 1 หลัง ติดกับกำแพงแก้วภายในศาลา ปูกระเบื้องสี่เหลี่ยมจัตุรัสพบตุ๊กตาเคลือบชุกคนเล่นดนตรีบริเวณศาลา หลังนี้หลายสิบชิ้น บางชิ้นเป็นบ้านแบบจีนจำลองทำด้วยกระเบื้องเคลือบสีสวยงาม เป็นผลิตภัณฑ์ที่นำเข้ามาจากต่างประเทศ งดงามสมกับเป็นวัดหลวง ด้านหน้าอุโบสถเป็นที่ตั้งของเจดีย์ทรงปราสาทตั้งอยู่คู่กัน 2 องค์ บนยอดปราสาทประดับด้วยชนกสุลสาริด เป็นหลักฐานที่ได้จากการขุดแต่ง

พื้นที่ตรงกลางด้านหน้าอุโบสถ ผังท่อน้ำดินเผาที่ลงไปสู่อาคารเก็บน้ำทางด้านทิศเหนือเขตพุทธาวาส อุโบสถตั้งอยู่เด่นเป็นสง่าอยู่ตรงกลางพุทธาวาส มีประตูทางเข้าอยู่ทางทิศตะวันออก 3 บาน ส่วนทางทิศตะวันตกมี 2 บาน ทุกประตูทำเป็นซุ้มทรงปราสาทประดับด้วยกระเจดีย์ ด้านข้างทั้ง 2 ทาง ทำเป็นช่องหน้าต่างและบานทำเป็นซุ้มทรงบรรพแถลง เบื้องล่างประดับด้วยฐานสิงห์ พื้นภายในปูกระเบื้องไม่มีเสากลางรับน้ำหนักที่ผนังมีช่องสามเหลี่ยมเรียงเป็นแถว ฐานชุกชีเป็นแบบฐานสิงห์

ด้านหลังอุโบสถทางทิศตะวันตกเป็นที่ตั้งของเจดีย์แปดเหลี่ยมที่มีตั้งแต่สมัยแรก ซึ่งภายหลังจากการสร้างอุโบสถแล้ว ฐานอุโบสถกับฐานเจดีย์แปดเหลี่ยมชิดกัน จึงก่อเชื่อมเจดีย์แปดเหลี่ยมกับอุโบสถติดกัน โดยก่อเป็นฐานบัวล้อมเจดีย์แปดเหลี่ยม มีบันไดขึ้นทางทิศตะวันตก พื้นปูด้วยกระเบื้องเหมือนกระเบื้องภายในอุโบสถ แสดงว่าคงมีการสร้างในช่วงเวลาไม่ห่างกันนัก

ด้านหลังอุโบสถด้านทิศตะวันตก มีศาลาโถงมุงกระเบื้องกาบกล้วยอยู่ 1 หลัง และเจดีย์เพิ่มมุมตั้งอยู่ 2 องค์คู่กัน

นอกจากเขตพุทธาวาส พระเพทราชาบูรณะขึ้นใหญ่โตสวยงามแล้ว ยังทรงขยายเขตวัดเพิ่มเติม ได้แก่เขตสังฆาวาส โบราณสถานในเขตสังฆาวาสที่สำคัญสร้างในสมัยพระเพทราชา ได้แก่ อาคารสี่เหลี่ยมผืนผ้า สร้างโดยถมดินแล้วก่ออิฐเป็นฐานยกระดับ 2 ชั้น หันหน้าไปทางด้านทิศตะวันออก สันนิษฐานว่าเป็นค้ำหนักที่พระเพทราชาทรงสร้างไว้เพื่อทอดพระเนตรการสร้างวัดพระยาแมนเหมือนค้ำหนักมเหยงคณ์ที่พระเจ้าท้ายสระโปรดให้สร้างขึ้นครั้งบูรณะวัดมเหยงค์ และค้ำหนักกำแพงศิลาที่สมเด็จพระอยู่หัวบรมโกศโปรดให้สร้างขึ้นครั้งบูรณะวัดกุฎีดาว

โบราณสถานอื่นๆ ในเขตสังฆาวาส ได้แก่ หอระฆัง กุฏิสงฆ์ ทางเดิน และถังเก็บน้ำ

ถังเก็บน้ำอยู่ด้านทิศเหนือเขตพุทธาวาส เป็นถังก่ออิฐถือปูนสี่เหลี่ยมเกือบเป็นสี่เหลี่ยมจัตุรัส มุงกระเบื้องกาบกล้วย สร้างขึ้นเพื่อรองรับน้ำเขตพุทธาวาส เก็บไว้แล้วส่งน้ำไปตามท่อที่ฝังไว้ใต้ดินเพื่อแจกจ่ายไปตามกุฏิต่างๆ ในเขตสังฆาวาส เนื่องจากวัดพระยาแมนมีเขตที่กว้างขวางใหญ่โต เพราะสร้างอยู่นอกเกาะเมืองกรุงศรีอยุธยา กำแพงวัดพระยาแมน ในสมัยพระเพทราชาอาจไม่ได้ถูกสร้างขึ้น เพราะจากการขุดตรวจพื้นที่สังฆาวาสวัดพระยาแมนแล้ว ด้านทิศเหนือ ทิศตะวันออก ทิศใต้ เรื้อยไปจนถึงทิศตะวันตก มีร่องรอยคูน้ำล้อมรอบ ในสมัยนั้นจึงใช้คูน้ำแสดงเขตของวัดแทน

ดังนั้น วัดพระยาแมนมีอายุการสร้างในครั้งที่ 2 เมื่อพุทธศตวรรษที่ 23 จากโบราณวัตถุและโบราณสถานที่พบสอดคล้องกับเรื่องราวในพงศาวดารและใช้งานเรื่อยมาจนถึงสมัยอยุธยาตอนปลายครั้งเสียกรุงศรีอยุธยาครั้งที่ 2 พุทธศักราช 2310 (ที่มา: การขุดค้นขุดแต่ง และออกแบบเพื่อการบูรณะวัดพระยาแมน)

## บทที่ 2 โบราณสถานก่อนการดำเนินงานบูรณะฟื้นฟู

โบราณสถานในความควบคุมดูแลของกรมศิลปากรนั้น นอกจากจะชำรุดทรุดโทรมตามกาลเวลาแล้ว ยังได้ผ่านวิกฤตการณ์ต่างๆ ทั้งจากภัยธรรมชาติและน้ำมือมนุษย์มาหลายครั้งหลายครา ในส่วนของภัยจากน้ำมือมนุษย์นั้น กรมศิลปากรได้ออกมาตรการควบคุมและป้องกันไว้อย่างเข้มงวดแล้ว แต่ในส่วนของภัยธรรมชาติที่ไม่สามารถควบคุมได้นั้น ถึงแม้ว่าจะเกิดขึ้นไม่บ่อยนัก แต่ก็ทำให้เกิดความเสียหายแก่โบราณสถานอย่างมาก

สำหรับโบราณสถานในความดูแลของอุทยานประวัติศาสตร์พระนครศรีอยุธยาหรืออยุธยาเก่าแห่งนั้น ภัยธรรมชาติที่มักเกิดขึ้นอยู่บ่อยครั้งนั้นคืออุทกภัย เนื่องมาจากภูมิประเทศของเกาะเมืองอยุธยานั้นมีแม่น้ำสามสายล้อมรอบและมีคูคลองอยู่มากมาย ทุกครั้งที่มีน้ำเหนือไหลบ่าลงมาจาก โบราณสถานบริเวณรอบเกาะเมืองก็จะประสบกับอุทกภัยทุกครั้ง โดยเฉพาะเหตุการณ์อุทกภัยเมื่อช่วงปลายปี พ.ศ. ๒๕๔๘ ที่ผ่านมาซึ่งถือเป็นอุทกภัยครั้งใหญ่อีกครั้งหนึ่ง ซึ่งสร้างความเสียหายให้แก่จังหวัดภาคกลางของประเทศไทยรวมถึงจังหวัดพระนครศรีอยุธยา ซึ่งทางอุทยานประวัติศาสตร์พระนครศรีอยุธยาได้ดำเนินการเฉพาะหน้าด้วยการป้องกันและควบคุมน้ำไม่ให้เข้าสู่ภายใน โบราณสถาน อย่างไรก็ตาม โบราณสถานบางแห่งก็ยังคงประสบปัญหาน้ำท่วมขังและการทรุดตัวจากน้ำใต้ดินอยู่อย่างหลีกเลี่ยงไม่ได้

ดังนั้นเมื่อผ่านพ้นเหตุอุทกภัยและระดับน้ำลดลงไปจากโบราณสถานแล้ว อุทยานประวัติศาสตร์พระนครศรีอยุธยาจึงได้ทำการสำรวจความเสียหายของโบราณสถาน เพื่อที่จะดำเนินการฟื้นฟูและซ่อมแซมความเสียหายที่เกิดขึ้น รวมถึงการวางแผนการป้องกันอุทกภัยอย่างยั่งยืน เพื่อรับมือกับเหตุอุทกภัยที่อาจจะเกิดขึ้นอีกครั้งในภายภาคหน้า

วัดพระยาแมนได้รับการขุดแต่งทางโบราณคดี และบูรณะโบราณสถานแล้ว รวมถึงประกาศขึ้นทะเบียนโบราณสถาน โดยกรมศิลปากรเป็นโบราณสถานของชาติในประกาศราชกิจจานุเบกษาเล่มที่ 97 ตอนที่ 163 วันที่ 21 ตุลาคม พ.ศ. 2523

แต่สภาพโบราณสถานและสภาพภูมิทัศน์ ภายหลังจากน้ำท่วมขังเป็นระยะเวลาอันยาวนานกว่าสองเดือนเศษ ได้รับความเสียหายจากน้ำท่วมขังที่มีความสูงประมาณ 1.20 เมตร

รายการความเสียหายมีรายละเอียดดังต่อไปนี้

### งานทำความสะอาดและกำจัดวัชพืช

โบราณสถานเกิดคราบฝุ่นเกาะอยู่ที่ผิวอิฐเป็นความสูงจากระดับดินเฉลี่ยประมาณ 1.20 เมตร สาเหตุเนื่องมาจากตะกอนฝุ่นที่พัดพามากับน้ำที่ได้ท่วมขังเป็นเวลานาน และมีวัชพืชขึ้นปกคลุม

โบราณสถานประมาณ 20 % ของพื้นที่ เศษขยะและวัชพืชขึ้นปกคลุมตามแนวสะพานน้ำของวัด โดยทำการ บุดลอกทำความสะอาดคลอง คูหรือสระน้ำ โดยกำจัดเศษขยะและวัชพืช และปรับสภาพน้ำ

### งานวัสดุพืชพันธุ์

ต้นหญ้าธรรมชาติ ไม้พุ่มและไม้ยืนต้น ทั้งภายในเขตโบราณสถานและบริเวณริมคลองรอบวัดคาช ระหว่างน้ำท่วมขัง

### งานป่าและสาธารณูปโภค

โครงสร้างป่าที่เป็น ไม้และโลหะ ฝุ่ร่อนและเป็นสนิมเนื่องจากแช่น้ำอยู่เป็นเวลานาน นอกจากนั้นแผ่นป่าต่างๆยังสูญหายไปแล้วทั้งหมด

### แนวทางในการบูรณะและฟื้นฟูโบราณสถาน

วัดพระธาตุนั้น เป็นวัดที่มีบรรยากาศร่มรื่น เหมาะสำหรับเป็นที่พักผ่อน ดังนั้นการปรับปรุงภูมิทัศน์ เพื่อส่งเสริมบรรยากาศที่ดีจึงเป็นสิ่งจำเป็นทั้งการปลูกไม้ยืนต้นและต้นหญ้าพื้นเมือง นอกจากนั้นยังควร ทำการซ่อมแซมป่าช้ ถังขยะและเพิ่มเติมสาธารณูปโภคอื่นๆเช่น สร้างที่จอดรถจักรยาน เพื่อความสะดวก ของผู้มาที่ชมโบราณสถานมากยิ่งขึ้น โดยมีหลักการทั่วไปในการดำเนินการบูรณะดังนี้

1. เนื่องจากโบราณสถานที่จะดำเนินการบูรณะเป็นโบราณสถานที่มีความสำคัญระดับชาติ ดังนั้นผู้ รับจ้างต้องจัดหาช่างฝีมือดี และมีความชำนาญตรงกับหน้าที่ของงานแต่ละส่วน แต่ละประเภทที่จำเป็น และเพียงพอต่อการปฏิบัติงาน

2. ผู้รับจ้างจะต้องตรวจสอบแบบ ราชการประกอบแบบและบริเวณสถานที่ที่จะดำเนินการและสิ่งที เกี่ยวข้องกับสถานที่และแบบโดยละเอียด สอบถามข้อสงสัยและปัญหาต่างๆให้ชัดเจน เมื่อลงนามใน สัญญาว่าจ้างแล้วข้อมติว่า ผู้รับจ้างเข้าใจความหมายและรายละเอียดของแบบและราชการประกอบแบบ โดยชัดเจนแล้ว ถ้ามีปัญหาข้อขัดแย้งเกิดขึ้นในระหว่างการดำเนินการก่อสร้าง จะถือเอาคำวินิจฉัยตัดสิน ของผู้ว่าจ้างหรือตัวแทนตามหลักเกณฑ์มาตรฐานการก่อสร้าง ความถูกต้องในวิชาช่าง และความ เหมาะสมเป็นข้อยุติ และผู้รับจ้างต้องปฏิบัติตามการชี้แจง รายละเอียดขณะพาดูสถานที่ โดยการเซ็น รับทราบในเอกสารข้อชี้แจงเพิ่มเติม ถือเป็นส่วนประกอบหนึ่งของรูปแบบและราชการก่อสร้างด้วย

3. ผู้รับจ้างที่ได้รับมอบหมายให้ดำเนินการก่อสร้างจะต้องทำการก่อสร้างให้เป็นไปตามรายละเอียด ต่างๆในรูปแบบและราชการประกอบแบบที่ได้กำหนดไว้ ซึ่งคู่สัญญาได้ลงนาม โดยชี้ช่างฝีมือที่ได้ มาตรฐานการก่อสร้างในแต่ละส่วน แต่ละสาขา ผู้ว่าจ้างมีสิทธิ์ที่จะสั่งให้รื้อถอนเปลี่ยนแปลงได้ ถ้าหาก พิจารณาแล้วเห็นว่างานที่ทำอยู่ไม่ได้เป็นไปตามหลักการก่อสร้างที่ดีและได้มาตรฐาน ผู้รับจ้างจะต้อง ยินยอมเปลี่ยนแปลงให้ใหม่โดยไม่คิดค่าใช้จ่าย

4. ระยะหรือขนาดในแบบให้ถือตัวเลขเป็นสำคัญ

5. เมื่อมีปัญหาที่ขัดแย้งกัน หรือ ไม่มีรายละเอียดชัดเจนที่จะทำการก่อสร้างได้ ให้ผู้รับจ้างแจ้งให้ สถาปนิกผู้ออกแบบหรือผู้แทนทราบ เพื่อเสนอขอความเห็นชอบหรือคำวินิจฉัยให้ถูกต้องหรือเพื่อจัดทำ

รายละเอียดสำหรับการก่อสร้างเพิ่มเติม โดยถือเอาแบบรายละเอียดเพิ่มเติมสำหรับก่อสร้างนั้นเป็นส่วนหนึ่งของสัญญาด้วย ทั้งนี้ ผู้รับจ้างจะต้องไม่ดำเนินการ ไปก่อนที่ผู้ว่าจ้างจะให้ความเห็นชอบหรือวินิจฉัยชี้ขาด หากผู้รับจ้างดำเนินการ ไปโดยพลการและเกิดความผิดพลาดขึ้น จะต้องทำการแก้ไขและเปลี่ยนแปลงให้ถูกต้องตามคำวินิจฉัย

6. ก่อนที่ผู้รับจ้างจะลงมือดำเนินการก่อสร้าง จะต้องแจ้งให้ผู้ว่าจ้างได้ทราบเพื่อจัดหาผู้คุมงานหรือผู้แทนผู้ว่าจ้างมาดูแลรับผิดชอบงานก่อสร้างได้

7. ผู้ว่าจ้างมีสิทธิ์ที่จะขอเปลี่ยนแปลง เพิ่มเติม หรือลดลงได้ ในกรณีที่มีการพบหลักฐานเพิ่มเติม หรือในกรณีที่พิจารณาแล้วเห็นว่าทำให้งานที่ทำอยู่มีความสมบูรณ์มากขึ้น ผู้รับจ้างจะต้องยินดีปฏิบัติตาม แต่ถ้าหากว่าเป็นการเปลี่ยนแปลงเพิ่มเติมหรือลดลงเป็นส่วนมากแล้ว จะมีการตกลงรายละเอียดเป็นลายลักษณ์อักษร โดยความเห็นชอบของทั้งสองฝ่าย เพื่อเสนอขอเปลี่ยนแปลงแบบและรายการ

8. วัสดุต่างๆที่ได้กำหนดไว้ในรูปแบบหรือรายการว่าให้ใช้คุณภาพเทียบเท่าได้ หากผู้รับจ้างจะใช้วัสดุที่มีคุณภาพเทียบเท่าแล้ว ต้องนำเสนอเพื่อให้ผู้ว่าจ้างได้วินิจฉัยเห็นชอบก่อนทุกครั้ง และถ้ามีความจำเป็นต้องนำไปทดสอบคุณภาพเทียบเท่าแล้ว ต้องนำเสนอให้ผู้ว่าจ้างได้วินิจฉัยเห็นชอบก่อนทุกครั้ง ซึ่งผู้ว่าจ้างต้องนำไปทดสอบที่สถานที่ที่ผู้ว่าจ้างเห็นชอบ โดยเป็นค่าใช้จ่ายของผู้รับจ้าง

9. ผู้รับจ้างจะต้องจัดวางสิ่งของ วัสดุ อุปกรณ์ เครื่องมือ สำหรับการก่อสร้างให้เป็นระเบียบ ไม่เกะกะขวางทางสัญจร โดยเก็บรักษาให้วัสดุมีคุณสมบัติตามเดิมไม่ชำรุดเสียหายจนเกิดความไม่เหมาะสมสำหรับการก่อสร้าง หากมีความจำเป็นต้องสร้างโรงเก็บวัสดุแล้ว ผู้รับจ้างต้องจัดทำโดยความรับผิดชอบของผู้รับจ้าง และให้ปรึกษาเรื่องสถานที่ก่อสร้าง โรงเก็บวัสดุกับผู้แทนของผู้ว่าจ้างก่อนลงมือดำเนินการ

10. ค่าใช้จ่ายต่างๆในระหว่างการดำเนินการก่อสร้าง เช่น ค่าประปา ไฟฟ้า การทดสอบต่างๆที่จำเป็นเป็นหน้าที่ของผู้รับจ้างจะต้องติดต่อและรับผิดชอบต่อค่าใช้จ่าย ยกเว้นแต่จะได้มีการตกลงกันไว้ก่อนเป็นลายลักษณ์อักษร

11. ผู้รับจ้างจะต้องดำเนินการด้วยความระมัดระวัง โดยมิให้เกิดความเสียหายแก่อาคารหรือทรัพย์สินในบริเวณข้างเคียง เช่น อาคารข้างเคียง รั้ว ถนน ทางเท้า ฯลฯ ที่มีอยู่เดิมในบริเวณที่จะทำการก่อสร้างและมีได้มีความเสียหายอยู่ก่อน หากผู้รับจ้างทำความเสียหายใดๆเกิดขึ้นแล้วจะต้องดำเนินการซ่อมแซมส่วนที่เสียหายให้คงสภาพเดิม โดยเป็นค่าใช้จ่ายของผู้รับจ้าง และให้ดำเนินการให้เสร็จก่อนการส่งมอบงานงวดสุดท้าย

12. หลังการส่งมอบงานแล้ว ในระยะเวลาประกัน 1 ปี ถ้ามีความเสียหายใดๆเกิดขึ้นแก่โบราณสถาน อันเนื่องมาจากสาเหตุความผิดพลาด ความไม่รอบคอบของผู้รับจ้างในการดำเนินการแล้ว ผู้รับจ้างจะต้องทำการซ่อมแซมโบราณสถาน โดยเป็นค่าใช้จ่ายของผู้รับจ้าง

13. ก่อนการดำเนินงานและในระหว่างการปฏิบัติงาน ผู้รับจ้างจะต้องถ่ายภาพเก็บรายละเอียดทุกขั้นตอน ด้วยภาพถ่ายดิจิทัลความละเอียดอย่างน้อย 2 ล้านพิกเซล ภาพถ่ายเหล่านี้จะต้องพร้อมนำเสนอผู้

ควบคุมงานหรือผู้ออกแบบตรวจสอบได้ตลอดเวลา รวมทั้งจะต้องเก็บไว้ประกอบรายงานการปฏิบัติงาน ซึ่งจะต้องนำส่งผู้ว่าจ้างตามที่กำหนด

14. ในระหว่างปฏิบัติงาน หากเกิดความเสียหายใดๆซึ่งเกี่ยวข้องกับทรัพย์สิน ไม่ว่าจะทรัพย์สินนั้นจะอยู่ในรูปแบบราชการที่ผู้ว่าจ้างจะต้องทำหรือไม่ก็ตาม ผู้รับจ้างจะต้องชดเชยค่าเสียหายนั้นๆแก่ผู้ว่าจ้าง

15. ผู้ว่าจ้างหรือผู้ควบคุมงานมีสิทธิที่จะห้ามช่างหรือคนงานของผู้รับจ้างคนใดคนหนึ่งหรือหลายคนไม่ให้มาปฏิบัติงานได้ หากว่าเป็นผลเสียหายแก่ผู้ว่าจ้างหรือประพฤติไม่ติดต่อผู้ควบคุมงาน

16. ผู้รับจ้างจะต้องแต่งตั้งหัวหน้างานอยู่ประจำ ณ สถานที่ปฏิบัติงาน เพื่อเจ้าหน้าที่ผู้รับผิดชอบงานฝ่ายผู้ว่าจ้างจะได้สั่งงานได้สะดวก และให้ถือว่าหัวหน้างานได้รับรู้ในเรื่องที่สั่งนั้นแทนผู้รับจ้าง

17. ผู้รับจ้างจะต้องตรวจสอบสภาพ โครงสร้าง โบราณสถานก่อนลงมือปฏิบัติงาน ส่วนของโบราณสถานที่จะชำรุดหรืออาจก่อให้เกิดอันตรายระหว่างปฏิบัติงาน ให้ผู้รับจ้างจัดทำค้ำยันและอุปกรณ์ป้องกัน โครงสร้างส่วนนั้นให้อยู่ในสภาพปลอดภัยก่อนลงมือปฏิบัติงาน กรณีที่เกิดอันตรายระหว่างปฏิบัติงานไม่ว่าจะเนื่องจากความชำรุดของโบราณสถาน ความบกพร่องของอุปกรณ์ ความประมาทของคนงาน ผู้รับจ้างจะต้องรับผิดชอบต่อความเสียหายนั้น อย่างหลีกเลี่ยงไม่ได้

18. การทำโครงสร้างนั่งร้าน(ถ้ามี) ผู้รับจ้างจะต้องทำให้มั่นคงแข็งแรงและสามารถให้เจ้าหน้าที่ของฝ่ายผู้ว่าจ้างขึ้นไปตรวจงานหรือปฏิบัติงานได้สะดวกและปลอดภัย

19. ให้ทำการป้องกันวัสดุ อุปกรณ์ของเดิมที่ติดกับกับโบราณสถานหรือที่เป็นส่วนประดับโบราณสถาน โคนการหาวัสดุแข็งแรงมาปิดคลุม หรือถอดเก็บรักษา ซึ่งจะต้องทำบัญชีแสดงที่มาของวัสดุนั้น

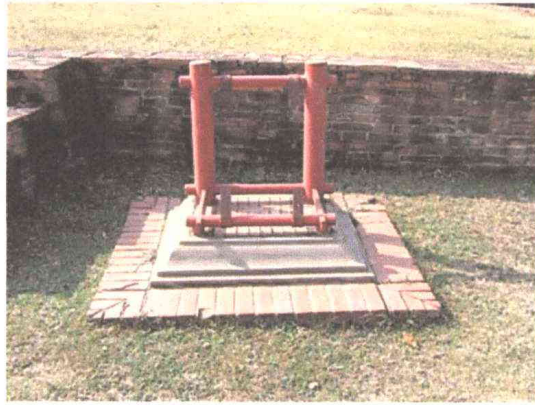
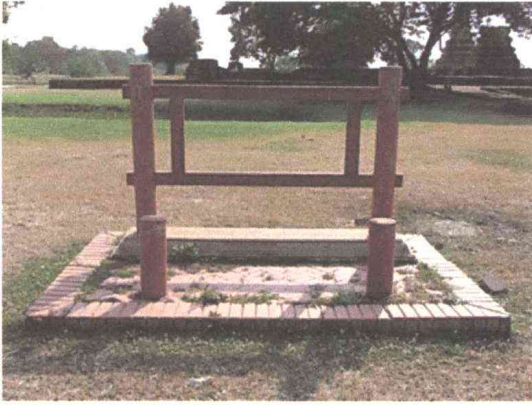
20. เมื่อผู้รับจ้างจะส่งมอบงานงวดสุดท้ายจะต้องทำความสะอาดบริเวณที่ปฏิบัติงานและบริเวณใกล้เคียงให้เรียบร้อยก่อนส่งมอบงาน

21. ผู้รับจ้างจะต้องจัดทำรายงานการปฏิบัติงาน ซึ่งมีรายละเอียดการดำเนินงานครบถ้วน ตั้งแต่เริ่มตรวจสอบสถานที่จนส่งมอบงานของแต่ละแหล่งที่ได้ดำเนินการ โดยจะต้องผ่านการตรวจสอบความถูกต้องจากผู้ควบคุมงาน และนำเสนอผู้ว่าจ้างและคณะกรรมการตรวจสอบ ก่อนส่งมอบงานงวดสุดท้ายไม่น้อยกว่า 30 วัน และจะต้องนำส่งรายงานเป็นรูปเล่มที่สมบูรณ์ เป็นต้นฉบับพร้อมซีดีรอมบันทึกข้อมูล และรูปถ่ายในการดำเนินงานจำนวน 20 ชุด อย่างช้าภายในวันส่งมอบงานงวดสุดท้าย





สภาพทั่วไปของโบราณสถานวัดพระชาแมน ก่อนการบูรณะฟื้นฟู



สภาพทั่วไปของโบราณสถานวัดพระชาแมน ก่อนการบูรณะฟื้นฟู



สภาพทั่วไปของโบราณสถานวัดพะชาแมน ก่อนการบูรณะฟื้นฟู



สภาพทั่วไปของโบราณสถานวัดพระยาแมน ก่อนการบูรณะฟื้นฟู

## บทที่ 3 โบราณสถานภายหลังการดำเนินงาน

วัดพระยาแมนเป็นวัดที่มีบรรยากาศร่มรื่น เหมาะสำหรับเป็นที่พักผ่อน ดังนั้นการปรับปรุงภูมิทัศน์เพื่อส่งเสริมบรรยากาศที่ดีจึงเป็นสิ่งจำเป็น นอกจากนี้ยังได้ทำการซ่อมแซมป้ายและเพิ่มเติมสาธารณูปโภคอื่นๆเช่น ที่จอดรถจักรยาน เพื่อความสะดวกของผู้มาเที่ยวชม โบราณสถานมากยิ่งขึ้น

### 3.1 งานทำความสะอาดและกำจัดวัชพืช

3.1.1 กำจัดวัชพืชโดยตัดหรือถอนรากไม้ที่ฝังในชั้นอิฐออกให้หมด หากจำเป็นต้องรื้อชั้นอิฐบางส่วนออกเพื่อถอนราก ต้องทำด้วยความระมัดระวังเท่าที่จำเป็นเท่านั้น อันอยู่ในดุลพินิจของวิศวกรหรือกรรมการตรวจการจ้าง ก่อนลงมือปฏิบัติงานต้องได้รับความเห็นชอบจากสถาปนิก วิศวกรหรือกรรมการตรวจการจ้าง วัดพระยาแมนมีงานกำจัดวัชพืช 20 % ของพื้นที่ หรือ 320 ตารางเมตร ภายหลังการดำเนินงานทำให้โบราณสถานมีความสะอาดและเป็นการป้องกันวัชพืชกับต้นไม้ขนาดเล็กที่จะเติบโตขึ้นมาจนทำลายชั้นอิฐของโบราณสถานในอนาคต

3.1.2 ทำความสะอาดผิวปูนฉาบและผิวอิฐเดิมทั้งหมดที่ปรากฏอยู่ในบริเวณที่มีคราบฝุ่นเกาะคิดระดับน้ำท่วม(ที่ระดับความสูงประมาณ 1.20 เมตร) ด้วยการเช็ดพร้อมทั้งขัดล้างโดยใช้แปรงขนอ่อนแปรงเบาๆ แล้วล้างด้วยน้ำจนสะอาดและทิ้งไว้ให้แห้งสนิท พื้นที่ 1,920 ตารางเมตร

3.1.3 ทำความสะอาดคลอง โดยไม่ขุดลอกผิวคลองเดิม ทำการกำจัดเศษขยะและขนย้ายออกนอกพื้นที่ พื้นที่ 12,800 ตารางเมตร จากนั้นปรับแต่งความลาดเอียงและปรับสภาพน้ำ



ขณะทำความสะอาดและกำจัดวัชพืช



ขณะทำความสะอาดผิวโบราณสถาน



ขณะทำความสะอาดผิวโบราณสถาน



ขณะทำการความสะอาดคูคลอง



โบราณสถานภายหลังการขุดล้างทำความสะอาดและกำจัดวัชพืช



โบราณสถานภายหลังการขุดล้างทำความสะอาดและกำจัดวัชพืชแนวคูคลอง



### 3.2 งานวัสดุพืชพันธุ์

3.2.1 รื้อถอนต้นหญ้า, ไม้พุ่มและไม้ยืนต้นที่บดบังทัศนียภาพ(ทางด้านทิศใต้ของวัด) โดยขนย้ายและทำลายภายนอกพื้นที่โบราณสถาน

3.2.2 ปลุกไม้ยืนต้นประเภทประดู่ป่า ขนาดเส้นผ่านศูนย์กลาง 10 นิ้ว จำนวน 20 ต้น ในบริเวณที่กำหนด โดยต้องทำการปรับระดับพื้นที่ก่อน แล้วจึงนำทรายมาปรับระดับอีกครั้ง พร้อมทั้งโรยปุ๋ยและดินปลูกก่อนทำการปลูก โดยได้รับการดูแลรักษาต่อไปอีกเป็นเวลา ๔ เดือน นับจากส่งมอบงานงวดสุดท้าย หากเกิดความเสียหาย หรือชำรุดทรุดโทรม ในระหว่างนี้ผู้รับจ้างจะนำเอาต้นไม้มาเปลี่ยนทันที



รื้อถอนต้นหญ้า, ไม้พุ่มและไม้ยืนต้นที่บดบังทัศนียภาพ(ทางด้านทิศใต้ของวัด)  
โดยขนย้ายและทำลายภายนอกพื้นที่โบราณสถาน



ทำการปลุกไม้ยืนต้นประเภทประดู่ป่าขนาดเส้นผ่านศูนย์กลาง 10 นิ้ว



ทำการปลูกไม้ยืนต้นประเภทประดู่ป่าขนาดเส้นผ่านศูนย์กลาง 10 นิ้ว



ภายหลังทำการปลูกไม้ยืนต้นประเภทประดู่ป่าขนาดเส้นผ่านศูนย์กลาง 10 นิ้ว



ภายหลังทำการปลูกไม้ยืนต้นประเภทประดู่ป่าขนาดเส้นผ่านศูนย์กลาง 10 นิ้ว

### 3.3 งานก่อสร้างพื้นทางเดิน

ดำเนินการรื้อถอนปรับปรุงพื้นทางเท้า ตามพื้นที่ที่กำหนดไว้ในรายการ โดยยึดรูปแบบมาตรฐานงานองค์ประกอบภูมิทัศน์ของอุทยานประวัติศาสตร์พระนครศรีอยุธยาหรือตามรูปแบบเดิมเป็นหลัก



ดำเนินการรื้อถอนปรับปรุงพื้นทางเท้า



พื้นทางเท้าภายหลังการดำเนินงานแล้วเสร็จ

### 3.4 งานป้ายและสาธารณูปโภค

3.4.1 สร้างและติดตั้งป้ายและสาธารณูปโภค ในตำแหน่งที่กำหนดไว้ในแบบ โดยยึดรูปแบบมาตรฐานงานองค์ประกอบภูมิทัศน์ของอุทยานประวัติศาสตร์พระนครศรีอยุธยาเป็นหลัก โดยแก้ไขและเพิ่มเติมรายละเอียดบางอย่างดังต่อไปนี้

- ก) วัสดุที่ใช้ทำแผ่นป้ายเปลี่ยนจากแผ่นอลูมิเนียมเป็นแผ่นเหล็กชุบ Zinc โดยใช้เทคนิคการทำสีรองพื้นและติดสติ๊กเกอร์ในส่วนที่เป็นภาพและตัวอักษร และให้ยึดกับโครงป้ายด้วย น็อตสแตนเลส และกาวติดโลหะอย่างแน่นหนา
- ข) โครงสร้างป้ายในส่วนที่เป็นไม้ทั้งหมด ให้ทำการทาสีน้ำยาป้องกันปลวกชนิดใสและสีรองพื้น ไม้อลูมิเนียมเพื่อป้องกันเชื้อรา ก่อนการทาสีทับหน้าด้วยสีน้ำอะคริลิก ผลิตภัณฑ์ทั้งหมดให้ใช้ของไอซีไอ หรือที่มีคุณสมบัติเทียบเท่า อย่างน้อย 3 ชั้น

ค) โครงสร้างป้ายในส่วนที่เป็นโลหะทั้งหมด ให้ทำการทาสีรองพื้นโลหะกันสนิม อย่างน้อย 2 เที่ยว และทาทับหน้าด้วยสีน้ำมันอย่างน้อย 2 เที่ยว ผลัดกันทั้งหมดให้ใช้ของไอซีไอ หรือที่มีคุณสมบัติเทียบเท่า อย่างน้อย 3 ชั้น

ทั้งนี้ก่อนทำการติดตั้งป้ายผู้รับจ้างได้แจ้งแก่ทางอุทยานฯเพื่อขึ้นชั้นตำแหน่งป้ายอีกครั้งหนึ่ง โดยในส่วนของคุณลักษณะพิเศษของป้ายผู้รับจ้างทำการสอบถามและประสานงานกับฝ่ายวิชาการของอุทยานฯ

สรุปรายการป้ายและสาธารณูปโภคที่ต้องสร้างขึ้นใหม่มีดังต่อไปนี้

- |  |             |
|--|-------------|
| 1. แผ่นป้ายของป้ายชื่อ โบราณสถาน(LA 1.1)             | จำนวน 1 ชุด |
| 2. ชุมป้ายบรรราชขนาดใหญ่(LA 1.2)<br>(สร้างบนฐานเดิม) | จำนวน 1 ชุด |
| 3. แผ่นป้ายของป้ายบรรราชขนาดเล็ก(LA 1.4)             | จำนวน 7 ชุด |
| 4. ป้ายบอกทิศทาง(LA 1.6)                             | จำนวน 1 ชุด |
| 5. ที่จอดรถจักรยาน(LA 12.1)                          | จำนวน 8 ชุด |

3.4.2 ซ่อมแซมชุมป้ายและสาธารณูปโภค ในตำแหน่งที่กำหนดไว้ในแบบ โดยยึดรูปแบบมาตรฐานงานองค์ประกอบภูมิทัศน์ของอุทยานประวัติศาสตร์พระนครศรีอยุธยาเป็นหลัก โดยมีรายการดังต่อไปนี้

1. ชุมป้ายบรรราชขนาดใหญ่(LA 1.2) ให้ทำการสำรวจโครงสร้างฐานรากเดิมที่เหลืออยู่ ถ้ายังคงสภาพที่แข็งแรงคืออยู่ให้ใช้ฐานรากเดิม แต่ถ้ามีสภาพที่ไม่แข็งแรงหรือแตกหัก ให้ทำการก่อสร้างใหม่ ณ ตำแหน่งเดิม
2. โครงป้ายบรรราชที่เป็นโลหะจำนวน 7 ป้าย(LA 1.4) และป้ายชื่อโบราณสถาน(LA 1.1) จำนวน 1 ป้าย ให้ทำการขัดสนิมและทาสีใหม่ ตามรายการบูรณะ SN2
3. รื้อถอน โครงป้ายบอกทิศทาง(LA1.6)ที่มีอยู่เดิมและสร้าง ณ ตำแหน่งใหม่ที่กำหนดไว้ในแบบ โดยยึดรูปแบบมาตรฐานงานองค์ประกอบภูมิทัศน์ของอุทยานประวัติศาสตร์พระนครศรีอยุธยาเป็นหลัก

## คำบรรยายของงานป้าย

### วัดพระยาแมน

ตั้งอยู่นอกเกาะเมืองอยุธยาด้านทิศตะวันออก ในพื้นที่บริเวณทุ่งขวัญ วัดมีกำแพงแก้วล้อมรอบ มีพระอุโบสถเป็นประธานของวัด ด้านหน้าหรือด้านทิศตะวันออกของพระอุโบสถมีพระปราสาท ๒ องค์ตั้งอยู่คู่กัน ลักษณะแผนผังดังกล่าวนิยมสร้างในสมัยอยุธยาตอนปลาย

วัดนี้พระยาแมนไม่ปรากฏหลักฐานการสร้างที่แน่นอน ในพระราชพงศาวดารกรุงศรีอยุธยากล่าวถึงแต่เพียงว่า สมเด็จพระเพทราชาทรงพระกรุณาโปรดเกล้าฯ ให้นำบูรณปฏิสังขรณ์ขึ้นใหม่แล้วเสร็จในปี พ.ศ.๒๒๑๑ จากการศึกษาทางโบราณคดีสรุปได้ว่า วัดนี้สร้างขึ้นราวพุทธศตวรรษที่ ๒๒ - ๒๓ ในสมัยอยุธยาตอนกลาง - ปลายและมีการใช้งานเรื่อยมาจนกระทั่งเสียกรุงศรีอยุธยาครั้งที่ ๒ ใน พ.ศ.๒๓๑๐ จึงถูกทิ้งร้างไป

### Wat Phraya Man

Wat Phraya Man located on the eastern area outside Ayutthaya City Island in the field name Thung Kwan. Plan of this monastery is typical of late Ayutthaya period, which consists of the Ubosot or the ordinary hall as the principal building, two Prangs or pagodas at the east.

There is no definite evidence regarding when the temple was built, however in the Ayutthaya chronicle, this monastery was restored in the reign of King Somdejphra Petraja, all finished in A.D.1690. From archaeological investigation, this temple was first built in 16-17<sup>th</sup> century in the middle Ayutthaya period and was abandoned when the Burmese invaded the country in AD.1767 and sacked the capital.

### พระอุโบสถ

เป็นอาคารรูปสี่เหลี่ยมผืนผ้าขนาดกว้าง ๑๘ เมตร ยาว ๒๘ เมตรหันหน้าไปทางทิศตะวันออก มีประตูทางเข้าที่ผนังด้านหน้า ๓ ประตูและด้านหลัง ๒ ประตู ผนังด้านข้างมีช่องหน้าต่างด้านละ ๗ ช่อง จากการศึกษาทางโบราณคดีพบว่าอุโบสถหลังนี้มีการก่อสร้างทับซ้อนกันถึง ๓ สมัย

### The Ubosot (the ordinary hall)

A parallelogram building, the width is 18 meters and the length is 28 meters. The main entrance faces to the east. There are 3 gates at the front and 2 gates at the back. On each long side walls there are 7 windows. From archaeological research this building was rebuilt on the same foundation for 3 periods.

#### เจดีย์ย่อมุม

เป็นเจดีย์ย่อมุมไม้สิบสองสององค์ตั้งอยู่บนฐานเดียวกัน ฐานชั้นล่างสุดเป็นฐานเขียง ถัดมาเป็นฐานสิงห์ซ้อนกัน ๓ ชั้น ต่อด้วยองค์ระฆังและบัลลังก์ตามลำดับ ลักษณะของเจดีย์ย่อมุมแบบนี้เป็นลักษณะของเจดีย์ย่อมุมที่นิยมสร้างในสมัยอยุธยาตอนปลาย

#### The rabbeted angles pagoda

There are two 12 rabbeted angles pagodas on the same foundation. This style of the pagoda is the typical style of the late Ayutthaya structures.

#### พระปราสาท

เป็นพระปราสาทที่มีลักษณะสูงเพรีอวชะลุด ตั้งอยู่บนฐานลูกแก้วอกไก่ในผังสี่เหลี่ยมย่อมุมไม้สิบสองที่มีบันไดทางขึ้นทั้ง ๔ ด้าน ตัวปราสาทอยู่ในผังสี่เหลี่ยมย่อมุมไม้สามสิบสอง ฐานล่างสุดเป็นฐานเขียงที่มีซุ้มสามเหลี่ยมประดับอยู่ทั้ง ๔ ด้าน ถัดขึ้นไปเป็นฐานสิงห์ ฐานเชิงบาตร เรือนธาตุ ชั้นครุฑและส่วนยอดตามลำดับ ลักษณะของพระปราสาทแบบนี้เป็นลักษณะของพระปราสาทที่นิยมสร้างในสมัยอยุธยาตอนปลาย

#### Phra prang (the spire pagoda)

This Prang or pagoda is in spire shape on the square foundation, which was 12 rabbeted angles and has stairs in each side. The pagoda itself stands on the 12 rabbeted angles square frame with 3 level bases, a garuda decoration level and the spire. The style of the pagoda is the typical pagoda in the late Ayutthaya period.

#### อาคาร

เป็นอาคารรูปสี่เหลี่ยมผืนผ้าขนาดกว้าง ๓.๕ เมตร ยาว ๘ เมตร หันหน้าไปทางทิศตะวันออกมีบันไดทางขึ้นสู่ตัวอาคารทั้ง ๔ ด้าน ตัวอาคารตั้งอยู่บนฐานประทักษิณขนาดใหญ่

#### The rectangular building

This building is a rectangular or parallelogram building, which has stairs on each side, the width is 3.5 meters and the length is 8 meters. The main entrance faces to the east. This building stands on the big foundation with the space for walking clockwise around the pagoda (for respect the pagoda that represented of the Lord Buddha).

#### กำแพงกันดิน

เป็นกำแพงก่อเป็นกรอบแล้วถมดินด้านในเพื่อยกให้พื้นที่เขตพุทธาวาสซึ่งเป็นพื้นที่ที่มีความสำคัญสูงสุดของวัดให้สูงกว่าพื้นที่ส่วนอื่นๆ มีบันไดทางขึ้น ๒ แห่งที่ทางด้านหน้าวัด

#### The wall

This framed wall was filled up with soil to uplift all the area of the Buddhist shire to be higher than outside. There are two stairs at the front of the monastery.

### ถังน้ำประปา

เป็นอาคารรูปสี่เหลี่ยมจัตุรัสขนาดกว้างยาวด้านละ ๗.๗๐ เมตร มีแนวท่อน้ำวางเชื่อมต่อกับพื้นที่เขตพุทธาวาส ระบบประปาแบบนี้เป็นระบบที่ได้อิทธิพลมาจากตะวันตก

#### Water-supply building

The square building, wide 7.70 meters in each side, with the water pipe comes to the Buddhist shire area. This water supply system was influenced from the western country.

### หอรฆัง

เป็นหอรฆังในผังสี่เหลี่ยมจัตุรัสขนาดกว้างยาวด้านละ ๔.๓๐ เมตร ฐานชั้นล่างสุดเป็นฐานเชิงรองรับฐานบัว ถัดขึ้นมาเป็นส่วนของโถแขวนระฆัง ซึ่งผนังทั้ง ๔ ด้านเจาะช่องรูปกลีบบัวทะลุถึงกันทั้ง ๔ ด้าน ทำให้เกิดพื้นที่ว่างภายใน ไม่มีบันไดทางขึ้นจึงสันนิษฐานว่าน่าจะใช้นับได้ไม่ในการขึ้นลง

#### Hor Ra-kung (belfry)

The belfry is in square plan which has 4.30 meters in each side. This building consists with *ruen-that* or the room for hanging the bell, which has lotus petal shape gap in each wall, without permanent stairway so it should be the temporary wood ladder for going to ring the bell.

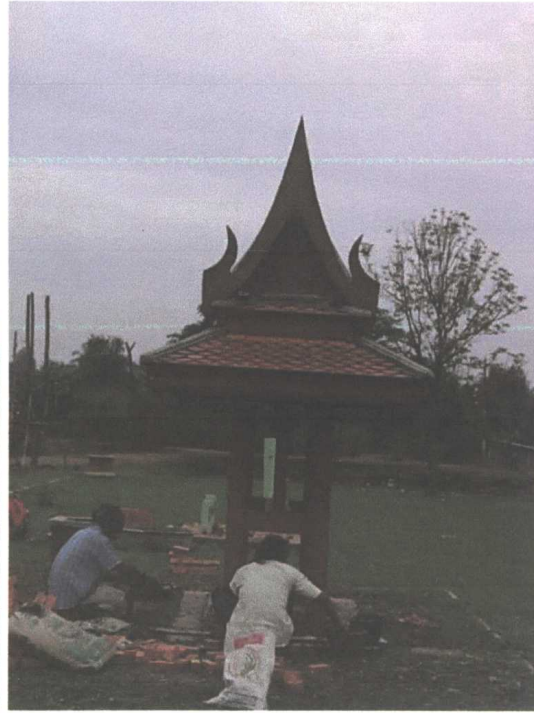


ขณะดำเนินการซ่อมแซมและสร้าง งานป้ายและสาธารณูปโภค





ขณะดำเนินการซ่อมแซมและสร้าง งานป้ายและสาธารณูปโภค



ขณะดำเนินการซ่อมแซมและสร้าง งานป้ายและสาธารณูปโภค



งานป้ายและสาธารณูปโภคภายหลังการดำเนินงานแล้วเสร็จ



งานป้ายและสาธารณูปโภคภายหลังการดำเนินงานแล้วเสร็จ



งานป้ายและสาธารณูปโภคภายหลังการดำเนินงานแล้วเสร็จ



โบราณสถานวัดพระชาแมนภายหลังการดำเนินงานปรับปรุงภูมิทัศน์แล้วเสร็จ

## บรรณานุกรม

---

- คมขำ คิวงษา. “การค้าขายภายในของเมืองพระนครศรีอยุธยาในสมัยอยุธยาตอนปลาย,” เมืองโบราณ ปีที่ 10 ฉบับที่ 2 (เมษายน-มิถุนายน) หน้า 69-70.
- คำให้การขุนหลวงวัดประดู่ทรงธรรม เอกสารจากหอหลวง. จัดพิมพ์เผยแพร่โดยคณะกรรมการชำระประวัติศาสตร์ไทยฯ สำนักเลขาธิการนายกรัฐมนตรี. มกราคม 2534. กรุงเทพฯ: โรงพิมพ์คุรุสภาลาดพร้าว, 2534.
- น. ณ ปากน้ำ. ศิลปกรรมแห่งอาณาจักรศรีอยุธยา. กรุงเทพมหานคร : ธเนศวรการพิมพ์, 2516.
- น. ณ ปากน้ำ. ข่าวข้อมูลใหม่: โบราณสถานสองฟากคลองสระบัว. เมืองโบราณ ปีที่ 13 ฉบับที่ 3 (กรกฎาคม-กันยายน 2530) หน้า 105-112.
- น. ณ ปากน้ำ. ห้าเดือนกลางซากอิฐปูนที่อยุธยา. พระนคร: โรงพิมพ์ศิวิลพร, 2510.
- น. ณ ปากน้ำ. สถาปัตยกรรมในประเทศไทย. กรุงเทพฯ: กรุงเทพมหานครการพิมพ์, 2516.
- ประชุมพงสาวดารเล่ม 43. พระนคร: โรงพิมพ์คุรุสภาลาดพร้าว, 2512.
- แผนที่ภาพถ่ายทางอากาศประเทศไทย 1:50,000 จังหวัดพระนครศรีอยุธยา, กรมแผนที่ทหาร ลำดับชุด L707 ระวัง 5137 IV, พิมพ์ครั้งที่ 2-RTSD
- พระราชพงสาวดารกรุงศรีอยุธยา ฉบับ สมเด็จพระพนรัตน์ วัดพระเชตุพน. พระนคร: โรงพิมพ์รุ่งเรืองรัตน์, 2515.
- สันติ เล็กสุขุม. ลวดลายปูนปั้นแบบอยุธยาตอนปลาย (พ.ศ. 2172-2310). กรุงเทพฯ: อมรินทร์พริ้นติ้งกรุ๊ป จำกัด, 2532.

**ภาคผนวก**



## รายการประกอบแบบ โครงการฟื้นฟูโบราณสถานอันเนื่องมาจากอุทกภัยปี พ.ศ. ๒๕๕๕

### วัดพระยาแมน

#### ๑. หลักการและเหตุผล

โบราณสถานในความควบคุมดูแลของกรมศิลปากรนั้น นอกจากจะชำรุดทรุดโทรมตามกาลเวลาแล้ว ยังได้ผ่านวิกฤตการณ์ต่างๆทั้งจากภัยธรรมชาติและน้ำมือมนุษย์มาหลายครั้งหลายครา ในส่วนของภัยจากน้ำมือมนุษย์นั้น กรมศิลปากรได้ออกมาตรการควบคุมและป้องกันไว้อย่างเข้มงวดแล้ว แต่ในส่วนของภัยธรรมชาติที่ไม่สามารถควบคุมได้นั้น ถึงแม้ว่าจะเกิดขึ้นไม่บ่อยนัก แต่ก็ทำให้เกิดความเสียหายแก่โบราณสถานอย่างมาก

สำหรับโบราณสถานในความดูแลของอุทยานประวัติศาสตร์พระนครศรีอยุธยาว่าร้อยแห่งนั้น ภัยธรรมชาติที่มักเกิดขึ้นอยู่บ่อยครั้งนั้นคืออุทกภัย เนื่องจากภูมิประเทศของเกาะเมืองอยุธยานั้นมีแม่น้ำสามสายล้อมรอบและมีคูคลองอยู่มากมาย ทุกครั้งนี้น้ำเหนือไหลบ่าลงมามาก โบราณสถานบริเวณรอบเกาะเมืองก็จะประสบกับอุทกภัยทุกครั้ง โดยเฉพาะเหตุการณ์อุทกภัยเมื่อช่วงปลายปี พ.ศ. ๒๕๕๕ ที่ผ่านมาซึ่งถือเป็นอุทกภัยครั้งใหญ่อีกครั้งหนึ่ง ซึ่งสร้างความเสียหายให้แก่จังหวัดภาคกลางของประเทศไทยรวมถึงจังหวัดพระนครศรีอยุธยา ซึ่งทางอุทยานประวัติศาสตร์พระนครศรีอยุธยาได้ดำเนินการเฉพาะหน้าด้วยการป้องกันและควบคุมน้ำไม่ให้เข้าสู่ภายในโบราณสถาน อย่างไรก็ตามโบราณสถานบางแห่งก็ยังคงประสบปัญหาน้ำท่วมขังและการทรุดตัวจากน้ำได้ดินอยู่อย่างหลีกเลี่ยงไม่ได้

ดังนั้นเมื่อผ่านพ้นเหตุอุทกภัยและระดับน้ำลดลงไปจากโบราณสถานแล้ว อุทยานประวัติศาสตร์พระนครศรีอยุธยาจึงได้ทำการสำรวจความเสียหายของโบราณสถาน เพื่อที่จะดำเนินการฟื้นฟูและซ่อมแซมความเสียหายที่เกิดขึ้น รวมถึงการวางแผนการป้องกันอุทกภัยอย่างยั่งยืน เพื่อรับมือกับเหตุอุทกภัยที่อาจจะเกิดขึ้นอีกครั้งในภายภาคหน้า

#### ๒. ตำแหน่งที่ตั้ง

วัดพระยาแมนอยู่ภายนอกพื้นที่เกาะเมืองด้านทิศเหนือ ตั้งอยู่บนเนินดินสูงกลางทุ่งนาในเขตตำบลคลองสระบัว ห่างจากวัดปราสาท และวัดจวงกลมออกทางทิศใต้ ราว 5137 IV ลำดับชุด L 7017 พิกัดครั้งที่ 1 - RTSD จังหวัดพระนครศรีอยุธยา พิกัด 682888



## รายการประกอบแบบ โครงการฟื้นฟูโบราณสถานอันเนื่องมาจากอุทกภัยปี พ.ศ. ๒๕๕๕

### ๓. ประวัติและความสำคัญ

วัดนี้ไม่ปรากฏหลักฐานทางด้านเอกสารเกี่ยวกับการก่อสร้างวัด เพียงแต่กล่าวถึงการบูรณะปฏิสังขรณ์ซึ่งปรากฏในเอกสารพงศาวดารกรุงศรีอยุธยา กล่าวว่าเป็นวัดที่สมเด็จพระเพทราชาโปรดฯ ให้ปฏิสังขรณ์ขึ้นใหม่หมดทั้งวัดเมื่อปี พ.ศ. ๒๒๑๕ เนื่องจากเป็นวัดที่พระองค์ทรงผนวชอยู่ก่อนครองราชย์

ภายในวัดประกอบด้วยพระอุโบสถขนาดใหญ่เป็นประธานหลักของวัด และจากการขุดตรวจทางโบราณคดีพบหลักฐานว่าพระอุโบสถที่เห็นอยู่ในปัจจุบันนั้นมีการสร้างครอบทับอุโบสถขนาดเล็ก มีการเจาะช่องแสงที่ผนังแทนการทำหน้าต่าง สันนิษฐานว่าน่าจะเป็นพระอุโบสถหลังเดิมก่อนที่ได้รับการบูรณะปฏิสังขรณ์ในสมัยของสมเด็จพระเพทราชา ทางด้านหลังของพระอุโบสถมีเจดีย์ก่ออิฐฐานแปดเหลี่ยม ซึ่งก็น่าจะเป็นเจดีย์ประธานของสมัยแรกสร้าง วัด ต่อมาภายหลังจึงได้มีการสร้างมุขทางด้านหลังของพระอุโบสถปิดทับเจดีย์ประธาน ซึ่งสันนิษฐานว่าน่าเป็นงานปฏิสังขรณ์ในราวสมัยสมเด็จพระเจ้าอยู่หัวบรมโกศ

### ๔. สภาพปัจจุบัน

วัดพระยาแมนได้รับการขุดแต่งทางโบราณคดี และบูรณะ รวมถึงประกาศขึ้นทะเบียนโบราณสถานแล้วโดยกรมศิลปากร

สภาพโบราณสถานและสภาพภูมิทัศน์ ภายหลังจากน้ำท่วมขังเป็นระยะเวลาอันยาวนานกว่าสองเดือนเศษ ได้รับความเสียหายจากน้ำท่วมขังที่มีความสูงเฉลี่ย ๐.๕๐ เมตร โดยรายการความเสียหายมีรายละเอียดดังต่อไปนี้

- โบราณสถานในส่วนที่เป็นอุโบสถเกิดคราบฝุ่นเกาะอยู่ที่ผิวอิฐเป็นความสูงจากระดับดินเฉลี่ยเพียงประมาณ ๐.๕๐ เมตร เนื่องจากขกฐานไฟที่ขึ้นสูง ในขณะที่วิหารและหอรบที่อยู่นอกออกไปนั้นมีระดับน้ำท่วมถึง ๑.๒๐ เมตร สาเหตุเนื่องมาจากตะกอนฝุ่นที่พัดพามากับน้ำที่ได้น้ำท่วมขังเป็นเวลานาน
- ต้นหญ้า ทั้งภายในเขตโบราณสถานและบริเวณริมคลองรอบเมืองตาระหว่างน้ำท่วมขัง





## รายการประกอบแบบ โครงการฟื้นฟูโบราณสถานอันเนื่องมาจากอุทกภัยปี พ.ศ. ๒๕๕๕

๓. โครงสร้างป่าที่เป็นไม้และโลหะ ผุร่อนและเป็นสนิมเนื่องจากแช่น้ำอยู่เป็นเวลานาน  
นอกจากนั้นแผ่นป้ายต่างๆยังสูญหายไปแล้วทั้งหมด
๔. เศษขยะและวัชพืชขึ้นปกคลุมตามแนวสระน้ำรอบวัด

### ๕. แนวทางการบูรณะและฟื้นฟูโบราณสถาน

วัดพระแมนเป็นวัดที่มีบรรยากาศร่มรื่นและมีอาณาบริเวณกว้าง เหมาะสำหรับเป็นที่ท่องเที่ยวพักผ่อน หรือจัดให้เป็นศูนย์กลางในการท่องเที่ยวชมโบราณสถานย่านคลองสระบัว ดังนั้นการปรับปรุงทัศนียภาพส่งเสริมบรรยากาศที่ดีจึงเป็นสิ่งจำเป็น นอกจากนี้ยังควรทำการซ่อมแซมป้ายและเพิ่มเติมสาธารณูปโภคอื่นๆเช่น ที่จอดรถจักรยานและพื้นที่ทางเดิน เพื่อความสะดวกของผู้มาเที่ยวชมโบราณสถาน รวมถึงคนพิการมากยิ่งขึ้น

### ๖. รายละเอียดการบูรณะและฟื้นฟูโบราณสถาน

#### ๖.๑ งานทำความสะอาดและกำจัดวัชพืช (CL = Cleaning)

CL1) ให้กำจัดวัชพืชโดยตัดหรือถอนรากไม้ที่ฝังในชั้นอิฐออกให้หมด หากจำเป็นต้องรื้อชั้นอิฐบางส่วนออกเพื่อถอนราก ต้องทำด้วยความระมัดระวังเท่าที่จำเป็นเท่านั้น อันอยู่ในดุลพินิจของวิศวกรหรือกรรมการตรวจการจ้าง ก่อนลงมือปฏิบัติงานต้องได้รับความเห็นชอบจากสถาปนิก วิศวกรหรือกรรมการตรวจการจ้าง

CL2) ให้ทำความสะอาดผิวปูนฉาบและผิวอิฐเดิมทั้งหมดที่ปรากฏอยู่ในบริเวณที่มีคราบฝุ่นเกาะติดระดับน้ำท่วม(ที่ระดับความสูงประมาณ ๑.๒๐ เมตร) ด้วยการเช็ดพร้อมทั้งขัดล้างโดยใช้แปรงขนอ่อนแปรงเบาๆ แล้วล้างด้วยน้ำจนสะอาดและทิ้งไว้ให้แห้งสนิท

CL3) ทำความสะอาดคลอง คูหรือสระน้ำ(ไม่ขุดลอก) โดยกำจัดเศษขยะและวัชพืช

#### ๖.๒ งานวัสดุพืชพันธุ์ (PL = Planting)

PL1) รื้อถอนดินหญ้า, ไม้พุ่มและไม้ยืนต้นที่บดบังทัศนียภาพ(ทางด้านทิศใต้ของวัด) โดยขนย้ายและทำลายภายนอกพื้นที่โบราณสถาน



## รายการประกอบแบบ โครงการฟื้นฟูโบราณสถานอันเนื่องมาจากอุทกภัยปี พ.ศ. ๒๕๕๘

PL2) ปลุกไม้ชิ้นดินเช่น ล้นทมดอกสีขาวพวง ในบริเวณที่กำหนด โดยต้องทำการปรับระดับพื้นที่ก่อน แล้วจึงนำทรายมาปรับระดับอีกครั้ง พร้อมทั้งโรยปุ๋ยและดินปลูกก่อนทำการปลูก โดยผู้รับจ้างจะต้องได้รับการดูแลรักษาจากผู้รับจ้างต่อไปอีกเป็นเวลา ๔ เดือน นับจากส่งมอบงานงวดสุดท้าย หากเกิดความเสียหาย หรือชำรุดทรุดโทรม ในระหว่างนี้ผู้รับจ้างจะต้องนำเอาต้นไม้มาเปลี่ยนทันที

### ๖.๓ งานก่อสร้างพื้นทางเดิน(PA = Pavement)

PA1) ให้ดำเนินการรื้อถอนปรับปรุงพื้นทางเท้า ตามพื้นที่ที่กำหนดไว้ในรายการ โดยยึดรูปแบบมาตรฐานงานองค์ประกอบภูมิทัศน์ของอุทยานประวัติศาสตร์พระนครศรีอยุธยาหรือตามรูปแบบเดิมเป็นหลัก

### ๖.๔ งานป้ายและสาธารณูปโภค(SN = Signage and Site Materials)

SN1) สร้างและติดตั้งป้ายและสาธารณูปโภค ในตำแหน่งที่กำหนดไว้ในแบบ โดยยึดรูปแบบมาตรฐานงานองค์ประกอบภูมิทัศน์ของอุทยานประวัติศาสตร์พระนครศรีอยุธยาเป็นหลัก โดยแก้ไขและเพิ่มเติมรายละเอียดบางอย่างดังต่อไปนี้

- วัสดุที่ใช้ทำแผ่นป้ายให้เปลี่ยนจากแผ่นอลูมิเนียมเป็นแผ่นเหล็กชุบ Zinc โดยใช้เทคนิคการทำสีรองพื้นและติดสติ๊กเกอร์ในส่วนที่เป็นภาพและตัวอักษร และให้ยึดกับโครงป้ายด้วยน็อตสแตนเลส และกาวติดโลหะอย่างแน่นหนา
- โครงสร้างป้ายในส่วนที่เป็นไม้ทั้งหมด ให้ทำการทาสีป้องกันปลวกชนิดใสและสีรองพื้นไม้อลูมิเนียมเพื่อป้องกันเชื้อรา ก่อนการทาสีทับหน้าด้วยสีน้ำอะคริลิก ผลัดกันทั้งหมดให้ใช้ของไอซีไอ หรือที่มีคุณสมบัติเทียบเท่า อย่างน้อย ๓ ชั้น
- โครงสร้างป้ายในส่วนที่เป็นโลหะทั้งหมด ให้ทำการทาสีรองพื้นโลหะกันสนิม อย่างน้อย ๒ เที้ยว และทาสีทับหน้าด้วยสีน้ำมันอย่างน้อย ๒ เที้ยว ผลัดกันทั้งหมดให้ใช้ของไอซีไอ หรือที่มีคุณสมบัติเทียบเท่า อย่างน้อย ๓ ชั้น

ทั้งนี้ก่อนทำการติดตั้งป้ายผู้รับจ้างต้องแจ้งแก่ทางอุทยานฯ เพื่อขึ้นชั้นตำแหน่งป้ายอีกครั้งหนึ่ง โดยในส่วนข้อมูลรายละเอียดของป้ายให้ผู้รับจ้างสอบถามและประสานงานกับฝ่ายวิชาการของอุทยานฯ สรุปรายการป้ายและสาธารณูปโภคที่ต้องสร้างขึ้นใหม่มีดังต่อไปนี้

- ๑) แผ่นป้ายของป้ายชื่อ โบราณสถาน(LA 1.1) จำนวน ๑ ชุด



## รายการประกอบแบบ โครงการฟื้นฟูโบราณสถานอันเนื่องมาจากอุทกภัยปี พ.ศ. ๒๕๔๕

๒) ชุ่มป่าขบรราชขนาดใหญ่(LA 1.2) จำนวน ๑ ชุด

(สร้างบนฐานเดิม)

๓) แผ่นป่าขบของป่าขบรราชขนาดเล็ก(LA 1.4) จำนวน ๗ ชุด

๔) ป่าขบอกทิศทาง(LA 1.6) จำนวน ๑ ชุด

๕) ที่จอดรถจักรยาน(LA 12.1) จำนวน ๘ ชุด

SN2) ซ่อมแซมชุ่มป่าขบและสาธารณูปโภค ในตำแหน่งที่กำหนดไว้ในแบบ โดยยึดรูปแบบมาตรฐานงานองค์ประกอบภูมิทัศน์ของอุทยานประวัติศาสตร์พระนครศรีอยุธยาเป็นหลัก โดยมีรายการดังต่อไปนี้

ก) ชุ่มป่าขบรราชขนาดใหญ่(LA 1.2) ให้ทำการสำรวจโครงสร้างฐานรากเดิมที่เหลืออยู่ ถ้ายังคงสภาพที่แข็งแรงคืออยู่ให้ใช้ฐานรากเดิม แต่ถ้ามีสภาพที่ไม่แข็งแรงหรือแตกหัก ให้ทำการก่อสร้างใหม่ ณ ตำแหน่งเดิม

ข) โครงป่าขบรราชที่เป็นโลหะจำนวน ๗ ป่าขบ(LA 1.4) และป่าขบชื่อโบราณสถาน(LA 1.1) จำนวน ๑ ป่าขบ ให้ทำการขัดสนิมและทำสีใหม่ ตามรายการบูรณะ SN2

SN3) รื้อถอนโครงป่าขบอกทิศทาง(LA1.6)ที่มีอยู่เดิมและสร้าง ณ ตำแหน่งใหม่ที่กำหนดไว้ในแบบ โดยยึดรูปแบบมาตรฐานงานองค์ประกอบภูมิทัศน์ของอุทยานประวัติศาสตร์พระนครศรีอยุธยาเป็นหลัก

### ๗. หลักการทั่วไปในการดำเนินการบูรณะ

๗.๑ เนื่องจากโบราณสถานที่จะดำเนินการบูรณะเป็นโบราณสถานที่มีความสำคัญระดับชาติ ดังนั้นผู้รับจ้างต้องจัดหาช่างฝีมือดี และมีความชำนาญตรงกับหน้าที่ของงานแต่ละส่วน แต่ละประเภทที่จำเป็นและเพียงพอต่อการปฏิบัติงาน

๗.๒ ผู้รับจ้างจะต้องตรวจดูแบบ รายการประกอบแบบและบริเวณสถานที่ที่จะดำเนินการและสิ่งที่เกี่ยวข้องกับสถานที่และแบบโดยละเอียด สอบถามข้อสงสัยและปัญหาต่างๆให้ชัดเจน เมื่อลงนามในสัญญาว่าจ้างแล้วขอมติว่า ผู้รับจ้างเข้าใจความหมายและรายละเอียดของแบบและรายการประกอบแบบโดยชัดเจนแล้ว ถ้ามีปัญหาข้อขัดแย้งเกิดขึ้นในระหว่างการดำเนินการก่อสร้าง จะถือเอาคำวินิจฉัยตัดสินของผู้ว่าจ้างหรือตัวแทนตามหลักเกณฑ์มาตรฐานการก่อสร้าง ความถูกต้องในวิชาช่าง และความเหมาะสมเป็นข้อ



## รายการประกอบแบบ โครงการฟื้นฟูโบราณสถานอันเนื่องมาจากอุทกภัยปี พ.ศ. ๒๕๔๕

ชุด และผู้รับจ้างต้องปฏิบัติตามการชี้แจง รายละเอียดขณะพาดูสถานที่ โดยการเซ็นรับทราบในเอกสารข้อชี้แจงเพิ่มเติม ถือเป็นส่วนประกอบหนึ่งของรูปแบบและรายการก่อสร้างด้วย

๓.๓ ผู้รับจ้างที่ได้รับมอบหมายให้ดำเนินการก่อสร้างจะต้องทำการก่อสร้างให้เป็นไปตามรายละเอียดต่างๆในรูปแบบและรายการประกอบแบบที่ได้กำหนดไว้ ซึ่งคู่สัญญาได้ลงนามโดยใช้ช่างฝีมือที่ได้มาตรฐานการก่อสร้างในแต่ละส่วน แต่ละสาขา ผู้ว่าจ้างมีสิทธิ์ที่จะสั่งให้หรือถอนเปลี่ยนแปลงได้ ถ้าหากพิจารณาแล้วเห็นว่างานที่ทำอยู่ไม่ได้เป็นไปตามหลักการก่อสร้างที่ดีและได้มาตรฐาน ผู้รับจ้างจะต้องยินยอมเปลี่ยนแปลงให้ใหม่โดยไม่คิดค่าใช้จ่าย

๓.๔ ระยะเวลาหรือขนาดในแบบให้ถือตัวเลขเป็นสำคัญ

๓.๕ เมื่อมีปัญหาที่ขัดแย้งกัน หรือไม่มีรายละเอียดชัดเจนที่จะทำการก่อสร้างได้ ให้ผู้รับจ้างแจ้งให้สถาปนิกผู้ออกแบบหรือผู้แทนทราบ เพื่อเสนอขอความเห็นชอบหรือคำวินิจฉัยให้ถูกต้องหรือเพื่อจัดทำรายละเอียดสำหรับการก่อสร้างเพิ่มเติม โดยถือเอาแบบรายละเอียดเพิ่มเติมสำหรับก่อสร้างนั้นเป็นส่วนหนึ่งของสัญญาด้วย ทั้งนี้ ผู้รับจ้างจะต้องไม่ดำเนินการไปก่อนที่ผู้ว่าจ้างจะให้ความเห็นชอบหรือวินิจฉัยชี้ขาด หากผู้รับจ้างดำเนินการไปโดยพลการและเกิดความผิดพลาดขึ้น จะต้องทำการแก้ไขและเปลี่ยนแปลงให้ถูกต้องตามคำวินิจฉัย

๓.๖ ก่อนที่ผู้รับจ้างจะลงมือดำเนินการก่อสร้าง จะต้องแจ้งให้ผู้ว่าจ้างได้ทราบเพื่อจัดหาผู้คุมงานหรือผู้แทนผู้ว่าจ้างมาดูแลรับผิดชอบงานก่อสร้างได้

๓.๗ ผู้ว่าจ้างมีสิทธิ์ที่จะขอเปลี่ยนแปลง เพิ่มเติม หรือลดลงได้ ในกรณีที่มีการพบหลักฐานเพิ่มเติม หรือในกรณีที่พิจารณาแล้วเห็นว่าจะทำให้งานที่ทำอยู่มีความสมบูรณ์มากขึ้น ผู้รับจ้างจะต้องยินดีปฏิบัติตาม แต่ถ้าหากว่าเป็นการเปลี่ยนแปลงเพิ่มเติมหรือลดลงเป็นส่วนมากแล้ว จะมีการตกลงรายละเอียดเป็นลายลักษณ์อักษร โดยความเห็นชอบของทั้งสองฝ่าย เพื่อเสนอขอเปลี่ยนแปลงและรายการ

๓.๘ วัสดุต่างๆที่ได้กำหนดไว้ในรูปแบบหรือรายการว่าให้ใช้คุณภาพเทียบเท่าได้ หากผู้รับจ้างจะใช้วัสดุที่มีคุณภาพเทียบเท่าแล้ว ต้องนำเสนอเพื่อให้ผู้ว่าจ้างได้วินิจฉัยเห็นชอบก่อนทุกครั้ง และถ้ามีความจำเป็นต้องนำไปทดสอบคุณภาพเทียบเท่าแล้ว ต้องนำเสนอให้ผู้ว่าจ้างได้วินิจฉัยเห็นชอบก่อนทุกครั้ง ซึ่งผู้ว่าจ้างต้องนำไปทดสอบที่สถาบันที่ผู้ว่าจ้างเห็นชอบ โดยเป็นค่าใช้จ่ายของผู้รับจ้าง



## รายการประกอบแบบ โครงการฟื้นฟูโบราณสถานอันเนื่องมาจากอุทกภัยปี พ.ศ. ๒๕๔๕

๗.๕ ผู้รับจ้างจะต้องจัดวางสิ่งของ วัสดุ อุปกรณ์ เครื่องมือ สำหรับการก่อสร้างให้เป็นระเบียบ ไม่เกะกะ ขวางทางสัญจร โดยเก็บรักษาให้วัสดุมีคุณสมบัติตามเดิมไม่ชำรุดเสียหายจนเกิดความไม่เหมาะสมสำหรับใช้ในการก่อสร้าง หากมีความจำเป็นต้องสร้างโรงเก็บวัสดุแล้ว ผู้รับจ้างต้องจัดทำโดยความรับผิดชอบของผู้รับจ้าง และให้ปรึกษาเรื่องสถานที่ก่อสร้าง โรงเก็บวัสดุกับผู้แทนของผู้ว่าจ้างก่อนลงมือดำเนินการ

๗.๑๐ ค่าใช้จ่ายต่างๆในระหว่างการดำเนินการก่อสร้าง เช่น ค่าประปา ไฟฟ้า การทดสอบต่างๆที่จำเป็น เป็นหน้าที่ของผู้รับจ้างจะต้องติดต่อและรับผิดชอบค่าใช้จ่าย ยกเว้นแต่จะได้มีการตกลงกันไว้ก่อนเป็นลายลักษณ์อักษร

๗.๑๑ ผู้รับจ้างจะต้องดำเนินการด้วยความระมัดระวัง โดยมีให้เกิดความเสียหายแก่อาคารหรือทรัพย์สิน ในบริเวณข้างเคียง เช่น อาคารข้างเคียง รั้ว ถนน ทางเท้า ฯลฯ ที่มีอยู่เดิมในบริเวณที่จะทำการก่อสร้างและมิได้มีความเสียหายอยู่ก่อน หากผู้รับจ้างทำความเสียหายใดๆเกิดขึ้นแล้วจะต้องดำเนินการซ่อมแซมส่วนที่เสียหายให้คงสภาพเดิม โดยเป็นค่าใช้จ่ายของผู้รับจ้าง และให้ดำเนินการให้เสร็จก่อนการส่งมอบงานงวดสุดท้าย

๗.๑๒ หลังการส่งมอบงานแล้ว ในระยะเวลาประกัน ๑ ปี ถ้ามีความเสียหายใดๆเกิดขึ้นแก่โบราณสถาน อันเนื่องมาจากสาเหตุความผิดพลาด ความไม่รอบคอบของผู้รับจ้างในการดำเนินการแล้ว ผู้รับจ้างจะต้องทำการซ่อมแซมโบราณสถาน โดยเป็นค่าใช้จ่ายของผู้รับจ้าง

๗.๑๓ ก่อนการดำเนินงานและในระหว่างการปฏิบัติงาน ผู้รับจ้างจะต้องถ่ายภาพเก็บรายละเอียดทุกขั้นตอน ด้วยภาพถ่ายดิจิทัลความละเอียดอย่างน้อย ๒ ล้านพิกเซล ภาพถ่ายเหล่านี้จะต้องพร้อมนำเสนอผู้ควบคุมงานหรือผู้ออกแบบตรวจสอบได้ตลอดเวลา รวมทั้งจะต้องเก็บไว้ประกอบรายงานการปฏิบัติงาน ซึ่งจะต้องนำเสนอผู้ว่าจ้างตามที่กำหนด

๗.๑๔ ในระหว่างปฏิบัติงาน หากเกิดความเสียหายใดๆซึ่งเกี่ยวกับทรัพย์สิน ไม่ว่าจะทรัพย์สินนั้นจะอยู่ในรูปแบบรายการที่ผู้ว่าจ้างจะต้องทำหรือไม่ก็ตาม ผู้รับจ้างจะต้องชดเชยค่าเสียหายนั้นๆแก่ผู้ว่าจ้าง

๗.๑๕ ผู้ว่าจ้างหรือผู้ควบคุมงานมีสิทธิ์ที่จะห้ามช่างหรือคนงานของผู้รับจ้างคนใดคนหนึ่งหรือหลายคนไม่ให้มาปฏิบัติงานได้ หากว่าเป็นผลเสียหายแก่ผู้ว่าจ้างหรือประพบัติไม่ดีต่อผู้ควบคุมงาน

๗.๑๖ ผู้รับจ้างจะต้องแต่งตั้งหัวหน้างานอยู่ประจำ ณ สถานที่ปฏิบัติงาน เพื่อเจ้าหน้าที่ผู้รับผิดชอบงานฝ่ายผู้ว่าจ้างจะได้สั่งงานได้สะดวก และให้ถือว่าหัวหน้างานได้รับรู้ในเรื่องที่สั่งนั้นแทนผู้รับจ้าง



## รายการประกอบแบบ โครงการฟื้นฟูโบราณสถานอันเนื่องมาจากอุทกภัยปี พ.ศ. ๒๕๔๕

๓.๑๗ ผู้ว่าจ้างจะต้องตรวจสอบสภาพโครงสร้างโบราณสถานก่อนลงมือปฏิบัติงาน ส่วนของโบราณสถานชำรุดหรืออาจก่อให้เกิดอันตรายระหว่างปฏิบัติงาน ให้ผู้รับจ้างจัดทำค้ำยันและอุปกรณ์ป้องกันโครงสร้างส่วนนั้นให้อยู่ในสภาพปลอดภัยก่อนลงมือปฏิบัติงาน กรณีที่เกิดอันตรายระหว่างปฏิบัติงานไม่ว่าจะเนื่องจากความชำรุดของโบราณสถาน ความบกพร่องของอุปกรณ์ ความประมาทของแรงงาน ผู้รับจ้างจะต้องรับผิดชอบต่อความเสียหายนั้น อย่างหลีกเลี่ยงไม่ได้

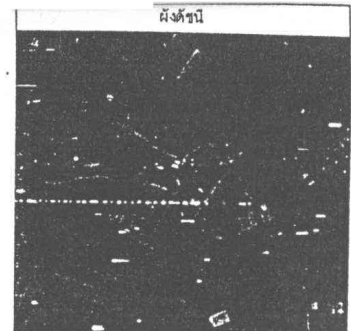
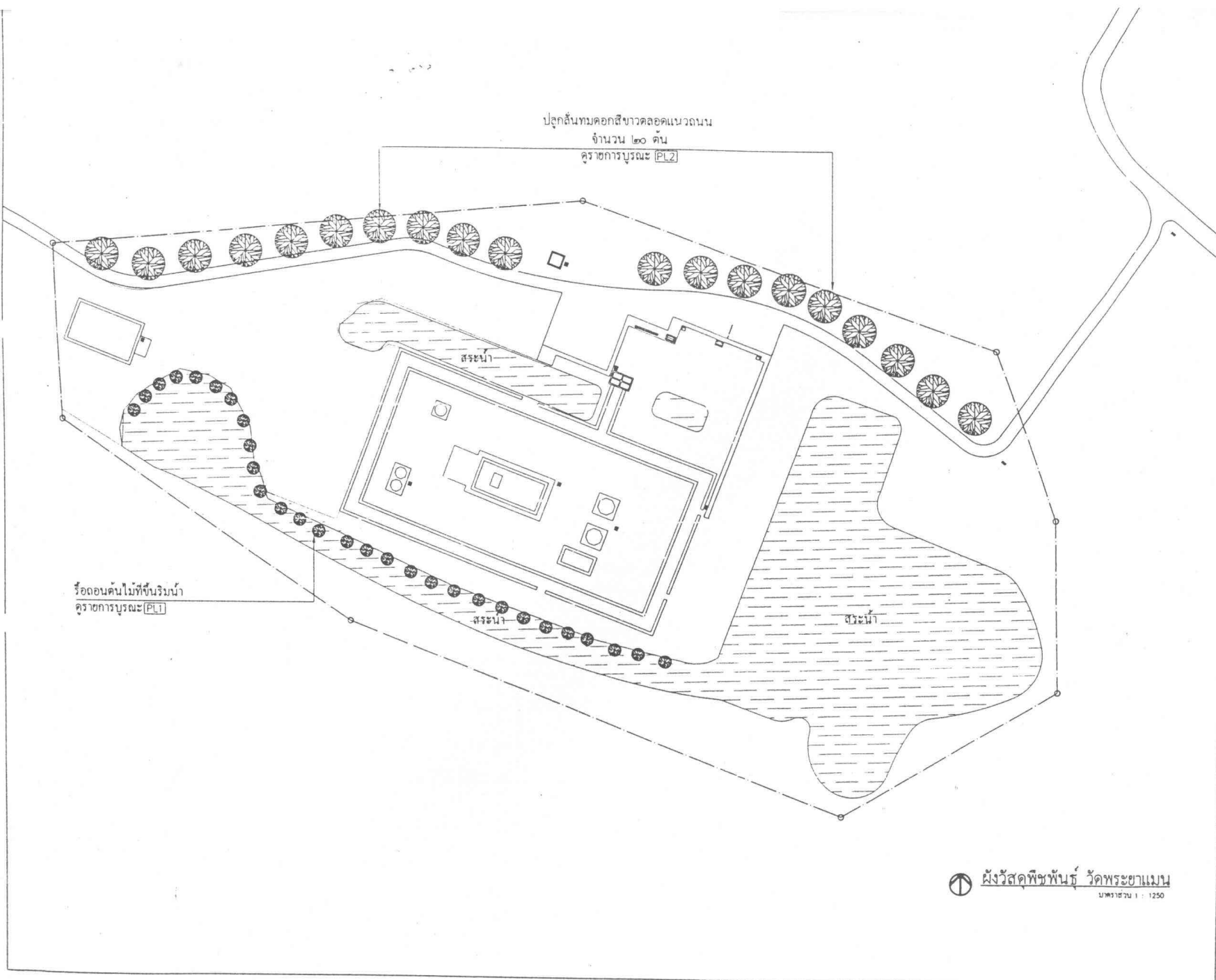
๓.๑๘ การทำโครงสร้างนั่งร้าน(ถ้ามี) ผู้รับจ้างจะต้องทำให้มั่นคงแข็งแรงและสามารถให้เจ้าหน้าที่ของฝ่ายผู้ว่าจ้างขึ้นไปตรวจงานหรือปฏิบัติงานได้สะดวกและปลอดภัย

๓.๑๙ ให้ทำการป้องกันวัสดุ อุปกรณ์ของเดิมที่ติดกับกับโบราณสถานหรือที่เป็นส่วนประดับโบราณสถาน โคนการหาวัสดุแข็งแรงมาปิดคลุม หรือถอดเก็บรักษา ซึ่งจะต้องทำบัญชีแสดงที่มาของวัสดุ นั้น

๓.๒๐ เมื่อผู้รับจ้างจะส่งมอบงานงวดสุดท้ายจะต้องทำความสะอาดบริเวณที่ปฏิบัติงานและบริเวณใกล้เคียงให้เรียบร้อยก่อนส่งมอบงาน

๓.๒๑ ผู้รับจ้างจะต้องจัดทำรายงานการปฏิบัติงาน ซึ่งมีรายละเอียดการดำเนินงานครบถ้วน ตั้งแต่เริ่มตรวจสอบสถานที่จนส่งมอบงานของแต่ละแหล่งที่ได้ดำเนินการ โดยจะต้องผ่านการตรวจสอบความถูกต้องจากผู้ควบคุมงาน และนำเสนอผู้ว่าจ้างและคณะกรรมการตรวจสอบ ก่อนส่งมอบงานงวดสุดท้ายไม่น้อยกว่า ๓๐ วัน และจะต้องนำส่งรายงานเป็นรูปเล่มที่สมบูรณ์ เป็นต้นฉบับพร้อมซีดีรอมบันทึกข้อมูลและรูปถ่ายในการดำเนินงานจำนวน ๒๐ ชุด อย่างช้าภายในวันส่งมอบงานงวดสุดท้าย





ผังหน้า

ผู้ปฏิบัติงาน

ชื่อวงเขียนแบบ

ช่างวิชา	นายสุวิทย์ ชัยมงคล	
สถาปนิก	นายสมชาย ภัคพิภพ	
วิศวกร	นายไพโรจน์ ชะวรินทร์	
นักโบราณคดี	นายชัชวาลย์ สมบุญนิธิ	
เขียนแบบ	นายสมชาย ภัคพิภพ	
ศิลปะ		

คณะกรรมการตรวจการจ้าง

ประธานกรรมการ	นายสุวิทย์ ชัยมงคล (ผู้อำนวยการศูนย์ศิลปวัฒนธรรมและพิพิธภัณฑ์)	✓
กรรมการ	นายสุวิทย์ ภาวิน (ผู้อำนวยการศูนย์)	✓
กรรมการ	นายชัชวาลย์ ชัยมงคล	✓
กรรมการและเลขานุการ	นายวิชัย ภัคพิภพ (ผู้อำนวยการศูนย์)	✓

อธิบดี

นายช่างโยธา		
นายช่างสถาปนิก		
สถาปนิก		
ภูมิสถาปนิก		
วิศวกรโยธา		
วิศวกร		
นักวิทยาศาสตร์		

ตรวจ/เห็นชอบ

สถาปนิก	นายสุวิทย์ ชัยมงคล	✓
ภูมิสถาปนิก	นายโรจกานต์ วงศ์สุรภักดิ์	✓
วิศวกรโยธา	นางจันทิมา ประทุมรัตน์	
วิศวกร		
นักวิทยาศาสตร์		
ผู้อำนวยการศูนย์ศิลปวัฒนธรรมและพิพิธภัณฑ์	นายสุวิทย์ ชัยมงคล	✓
ผู้อำนวยการศูนย์โบราณคดี		

ผู้อนุมัติ


อธิบดีกรมศิลปากร	นายชาตรี ศรีวิบูลย์	✓
------------------	---------------------	---

เลขที่: โขสภานุกรมศึกษาสถานแห่งชาติสุโขทัย ประจำปี ๒๕๕๐

รายละเอียด: ผังวัดสุโขทัย ๕/พระยาแสน ๕/วัดพระมหาธาตุสุโขทัย

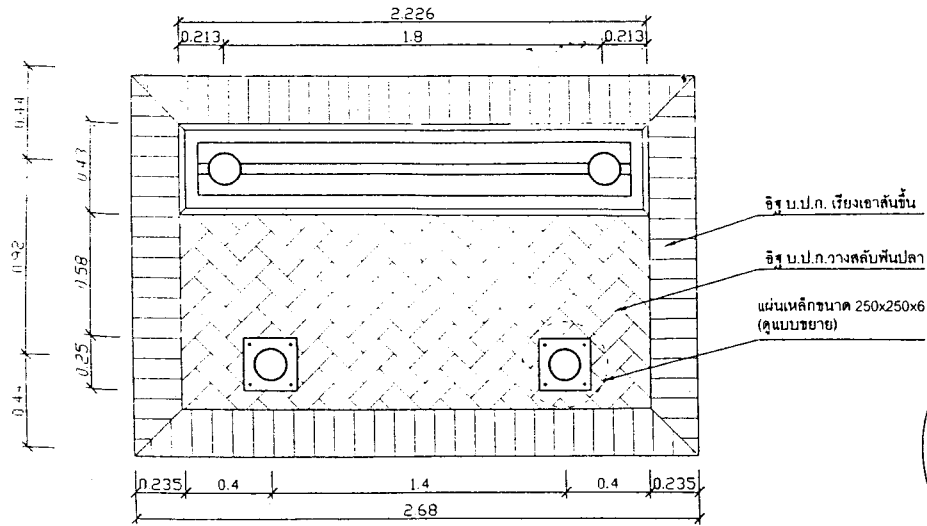
รหัส	มาตราส่วน	แผ่นที่	จำนวนแผ่น
๐๕-๒	1:1250	2	9

สำนักโบราณคดี  
กรมศิลปากร

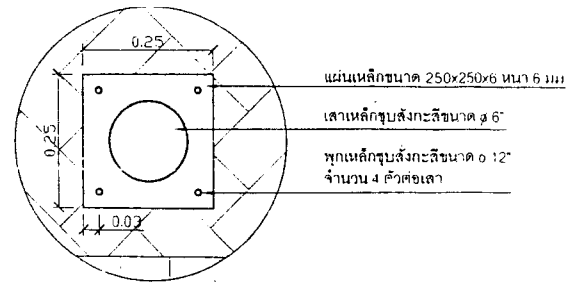


ผังวัดสุโขทัยพื้นที่ วัดพระยาแสน  
มาตราส่วน 1 : 1250

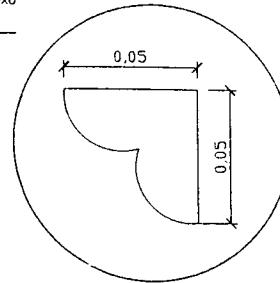




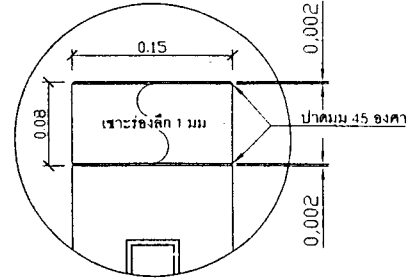
แปลน  
มาตราส่วน 1:25



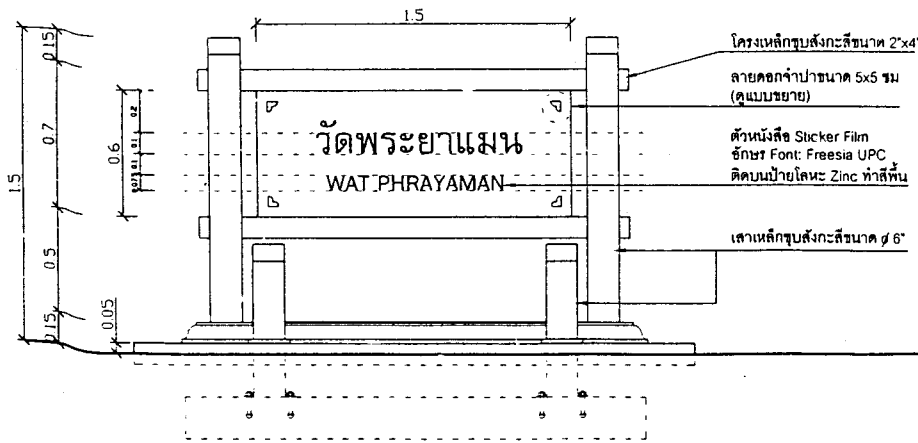
แบบขยายฐานเสา  
มาตราส่วน 1:10



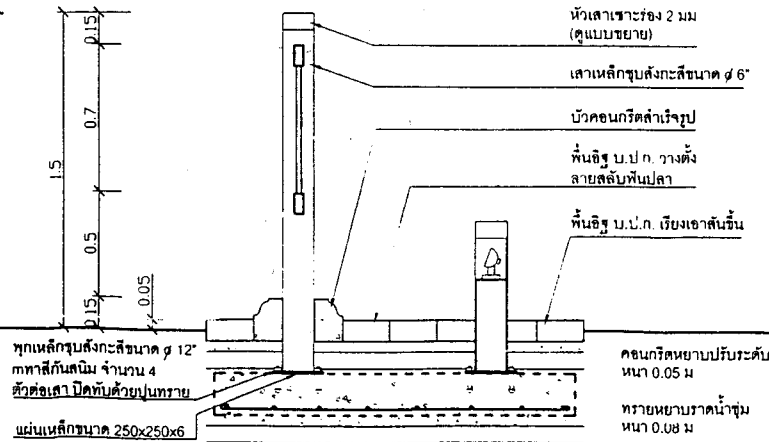
แบบขยายลายดอกจำปา  
มาตราส่วน 1:2



แบบขยายหัวเสา  
มาตราส่วน 1:5



รูปด้าน  
มาตราส่วน 1:25



รูปตัดตามขวาง  
มาตราส่วน 1:25

ผังดิน

ผู้ปฏิบัติงาน

ชื่อวิชาเขียนแบบ

ท่าอากาศยาน	นายสุวิทย์ ชัยมงคล	
สถาปัตย์	นายชัชวาล วัฒนศิริ	
วิศวกร	นายไพโรจน์ ชะนวน	
นักโบราณคดี	นายอรรถสิทธิ์ วัฒนศิริ	
เขียนแบบ	นายชัชวาล วัฒนศิริ	
วิศวกร		

คณะกรรมการตรวจการจ้าง

ประธานกรรมการ	นายสุวิทย์ ชัยมงคล	นายชัชวาล วัฒนศิริ
กรรมการ	นายไพโรจน์ ชะนวน	นายอรรถสิทธิ์ วัฒนศิริ
กรรมการ	นายอรรถสิทธิ์ วัฒนศิริ	นายชัชวาล วัฒนศิริ
กรรมการและช่าง	นายสุวิทย์ ชัยมงคล	นายชัชวาล วัฒนศิริ

อธิบดี

นายชัชวาล		
นายชัชวาล		
สถาปัตย์		
วิศวกร		
วิศวกร		
นักวิทยาศาสตร์		

ตรวจ/เห็นชอบ

สถาปัตย์	นายชัชวาล วัฒนศิริ	
วิศวกร	นายไพโรจน์ ชะนวน	
นักโบราณคดี	นายอรรถสิทธิ์ วัฒนศิริ	
เขียนแบบ	นายชัชวาล วัฒนศิริ	
วิศวกร		
ประธานกรรมการ	นายสุวิทย์ ชัยมงคล	
กรรมการและช่าง	นายชัชวาล วัฒนศิริ	

ผู้ดูแล

สถาปัตย์	นายชัชวาล วัฒนศิริ	
----------	--------------------	--

ชื่อ : โขสารชัชวาลย์ โขสารธรรมานะกิจจตุรพันธ์ ประจักษ์ วัฒนศิริ

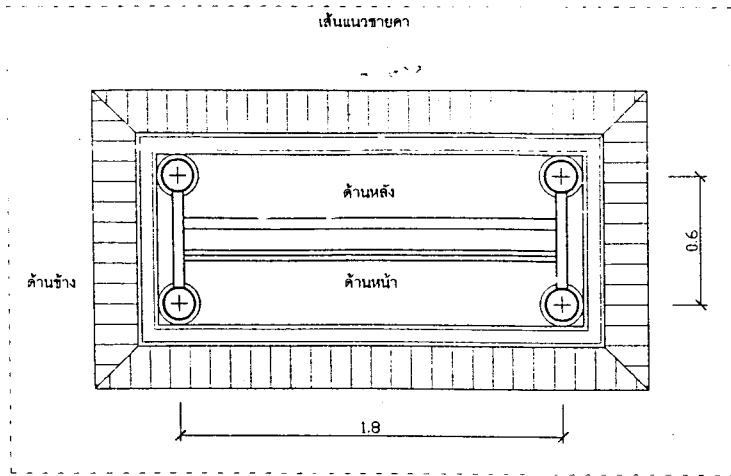
ชื่อ : โขสารชัชวาลย์ โขสารธรรมานะกิจจตุรพันธ์ ประจักษ์ วัฒนศิริ

วันที่	จำนวน	วันที่	จำนวน
08-3	1:750	3	9

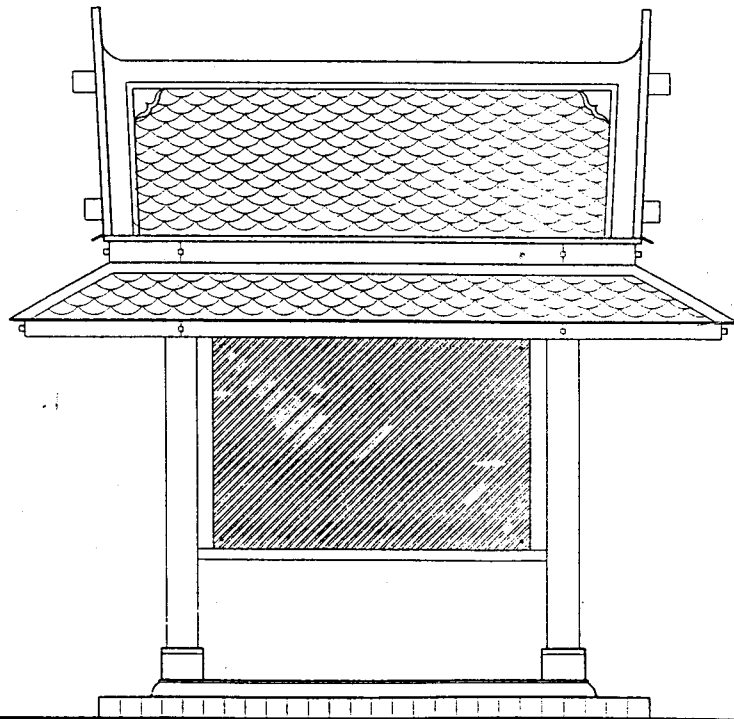
สำนักโบราณคดี

กรมศิลปากร

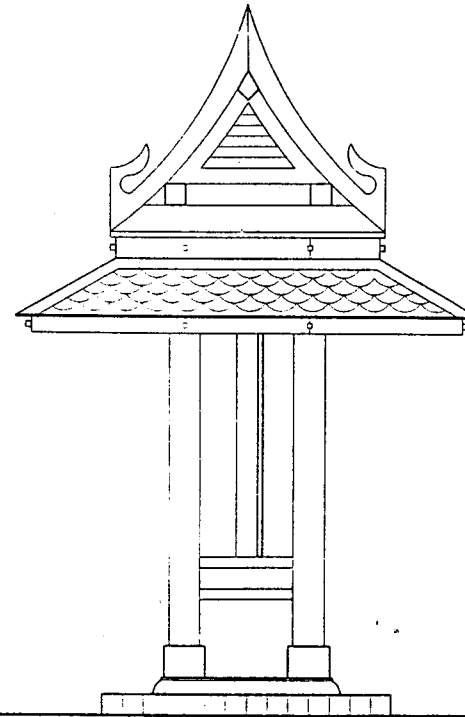




แปลน  
มาตราส่วน 1:25



รูปด้านหน้า  
มาตราส่วน 1:25



รูปด้านข้าง  
มาตราส่วน 1:25

ผังรูป

ผู้ปฏิบัติงาน

สำรวจเขียนแบบ

รังสรรค์	นายสุภาว ธรรม	
สถาปนิก	นายสมยศ ภูสีทานต์	
วิศวกร	นายไพโรจน์ ชาติวัน	
นักโขนาคคี	นายจตุรงค์ วัฒนภูมิ	
เขียนแบบ	นายสมยศ ภูสีทานต์	
ตรวจสอบ		

คณะกรรมการตรวจการจ้าง

ประธานกรรมการ	นายสุวิทย์ วัฒนภูมิ	
กรรมการ	นายไพโรจน์ ชาติวัน	
กรรมการ	นายจตุรงค์ วัฒนภูมิ	
กรรมการและเลขาฯ	นายวิเชียร วัฒนภูมิ	

ชอกรูปแบบ

นายสุวิทย์ วัฒนภูมิ	
นายไพโรจน์ ชาติวัน	
นายจตุรงค์ วัฒนภูมิ	
นายวิเชียร วัฒนภูมิ	
นายสุภาว ธรรม	
นายสมยศ ภูสีทานต์	
นายไพโรจน์ ชาติวัน	
นายจตุรงค์ วัฒนภูมิ	
นายวิเชียร วัฒนภูมิ	

ตรวจ/เห็นชอบ

สถาปนิก	นายสุวิทย์ วัฒนภูมิ	
วิศวกร	นายไพโรจน์ ชาติวัน	
นักโขนาคคี	นายจตุรงค์ วัฒนภูมิ	
เขียนแบบ	นายสมยศ ภูสีทานต์	
ตรวจสอบ	นายสุวิทย์ วัฒนภูมิ	
ผู้ควบคุมงาน		

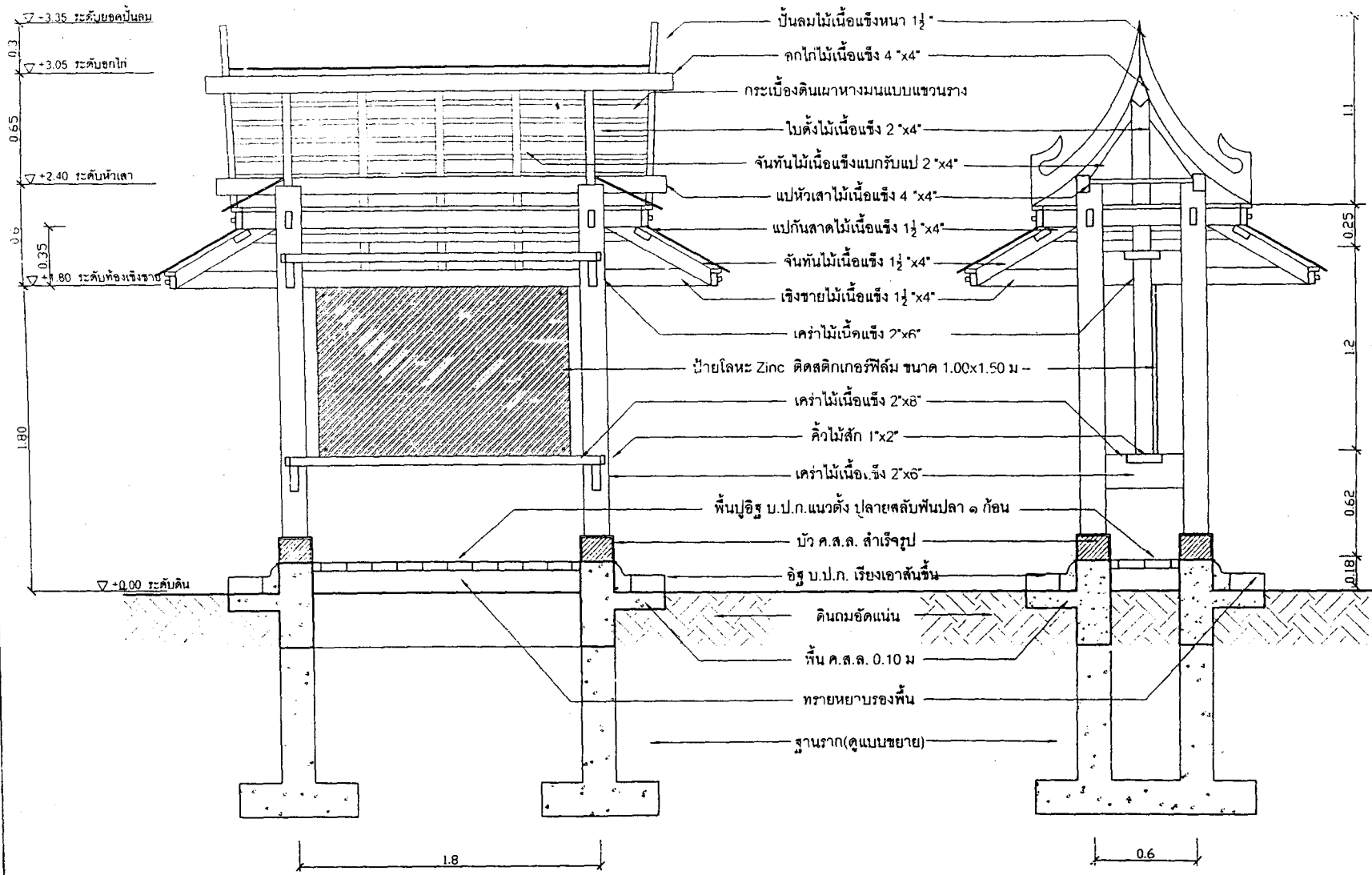
ผู้อนุมัติ

สำนักศิลปากร	นายสุวิทย์ วัฒนภูมิ	
--------------	---------------------	--

โครงการ: โครงการอนุรักษ์โบราณสถานเมืองจันทบุรี ปีงบประมาณ ๒๕๕๐

รหัส	มาตรฐาน	แผ่นที่	จำนวนแผ่น
08-4	1:750	๘	9

สำนักโบราณคดี  
กรมศิลปากร

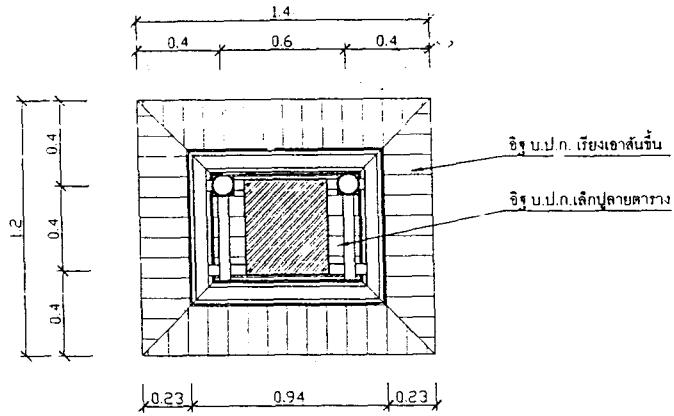


รูปตัดตามยาว  
มาตราส่วน 1:25

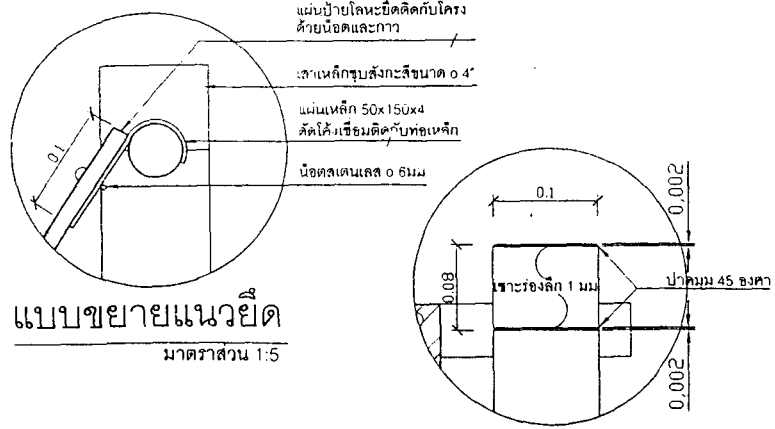
รูปตัดตามขวาง  
มาตราส่วน 1:25

ผู้ปฏิบัติงาน			
ชื่อวงเขียนแบบ			
ช่างวิชา	นายสุรพล ธรรมะ		
สถาปนิก	นายสมชาย วัฒนารักษ์		
วิศวกร	นายไพโรจน์ ธรรมะ		
นักโบราณคดี	นายชาญฤทธิ์ ธรรมะ		
เขียนแบบ	นายสมชาย วัฒนารักษ์		
ก่อสร้าง			
คณะกรรมการตรวจการจ้าง			
ประธานกรรมการ	นายสุวิทย์ วัฒนารักษ์		
กรรมการ	นายไพโรจน์ ธรรมะ		
กรรมการ	นายชาญฤทธิ์ ธรรมะ		
กรรมการและเลขานุการ	นายวิเชียร พิทยาอินทร์		
ชื่อยกแบบ			
นายสมชาย ธรรมะ			
นายสุวิทย์ วัฒนารักษ์			
สถาปนิก			
วิศวกร			
นักโบราณคดี			
ตรวจ/เห็นชอบ			
สถาปนิก	นายสุวิทย์ วัฒนารักษ์		
วิศวกร	นายไพโรจน์ ธรรมะ		
นักโบราณคดี	นายชาญฤทธิ์ ธรรมะ		
เขียนแบบ	นายสมชาย วัฒนารักษ์		
ก่อสร้าง	นายสุวิทย์ วัฒนารักษ์		
ผู้อนุมัติ			
สถาปนิก/เขียนแบบ	นายสุวิทย์ วัฒนารักษ์		
ชื่อ: โขสารสุวิทย์ โขสารสถานเนืองการสุทนต์ ประจำปี ๒๕๕๐			
หมายเลข: แบบแปลนราชการขนาดใหญ่(๑.๒)			
รหัส	รายละเอียด	แผ่นที่	จำนวนแผ่น
08-3	1:730	3	9
สำนักโบราณคดี			
กรมศิลปากร			



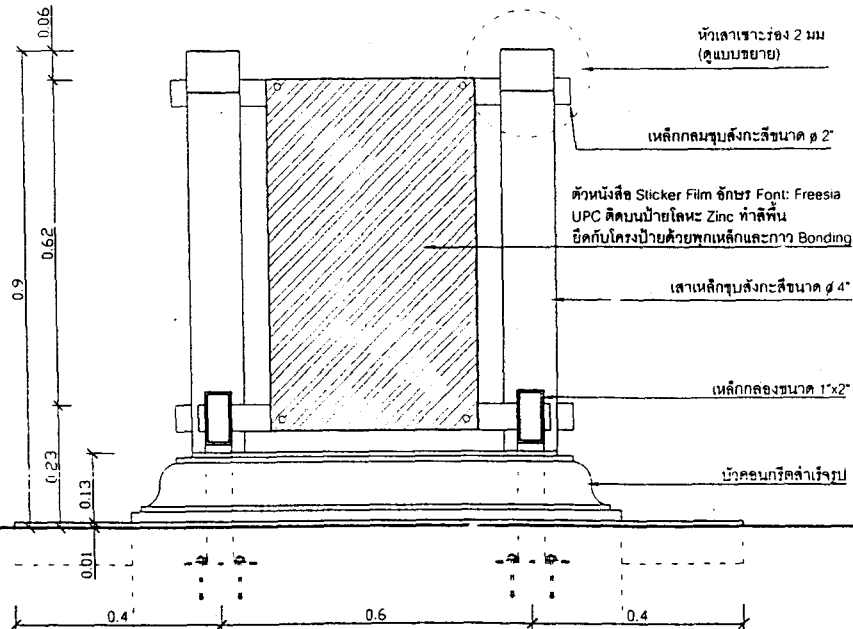


**แปะฉลาก**  
มาตราส่วน 1:25

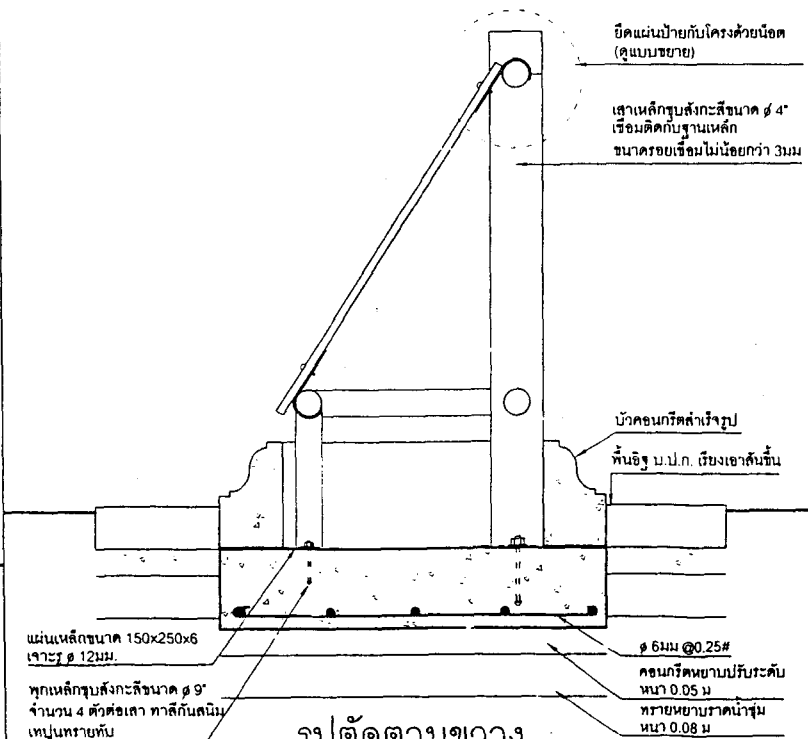


**แบบขยายแนวยึด**  
มาตราส่วน 1:5

**แบบขยายหัวเสา**  
มาตราส่วน 1:5



**รูปด้าน**  
มาตราส่วน 1:10



**รูปตัดตามขวาง**  
มาตราส่วน 1:10

ผังผัง

ผู้ปฏิบัติงาน

สำรวจเขียนแบบ

ช่างวิชา	นายสุวัฒน์ วัฒน	
สถาปนิก	นายสมชาย วัฒน	
วิศวกร	นายไพโรจน์ วัฒน	
นักโบราณคดี	นายสุวัฒน์ วัฒน	
เขียนแบบ	นายสมชาย วัฒน	
ตรวจสอบ		

คณะกรรมการตรวจสอบการจ้าง

ประธานกรรมการ	นายสุวัฒน์ วัฒน	
กรรมการ	นายสมชาย วัฒน	
กรรมการ	นายไพโรจน์ วัฒน	
กรรมการและเลขานุการ	นายสุวัฒน์ วัฒน	

ออกแบบ

นายช่างวิชา		
นายช่างสถาปนิก		
สถาปนิก		
ภูมิสถาปนิก		
วิศวกรโยธา		
วิศวกร		
นักวิทยาศาสตร์		

ตรวจ/เห็นชอบ

สถาปนิก	นายสุวัฒน์ วัฒน	
ภูมิสถาปนิก	นายไพโรจน์ วัฒน	
วิศวกรโยธา	นายไพโรจน์ วัฒน	
วิศวกร	นายสุวัฒน์ วัฒน	
นักวิทยาศาสตร์	นายสุวัฒน์ วัฒน	

ผู้อนุมัติ

นายช่างวิชา	นายสุวัฒน์ วัฒน	
-------------	-----------------	--

โครงการขุดพบโบราณสถานเมืองจันทบุรี ปีระจปี ๒๕๕๐

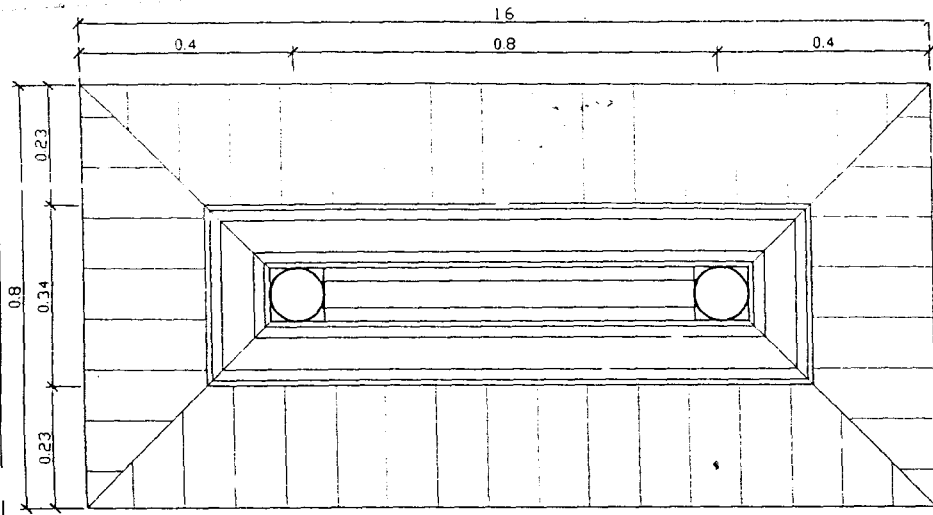
เอกสาร : แบบก่อสร้างสถาปัตย์ (A.4)

วันที่	นายสุวัฒน์ วัฒน	วันที่	จำนวนแผ่น
๐๘-7	1:750	7	8

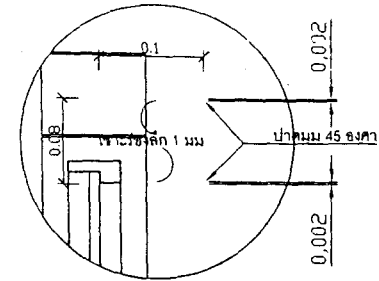
สำนักโบราณคดี

กรมศิลปากร

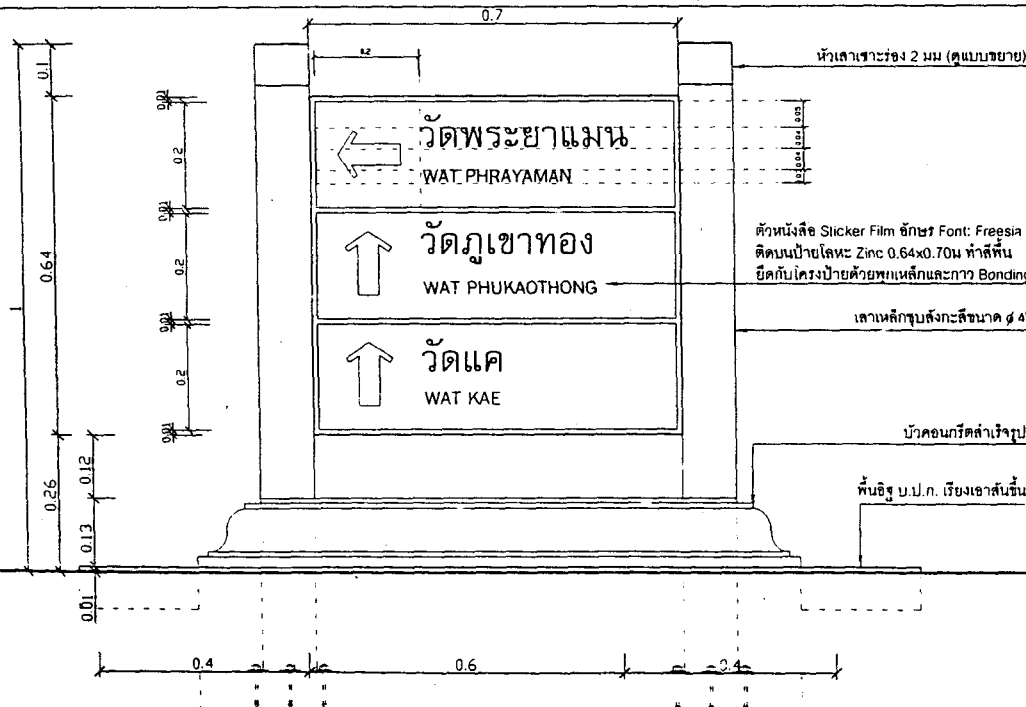




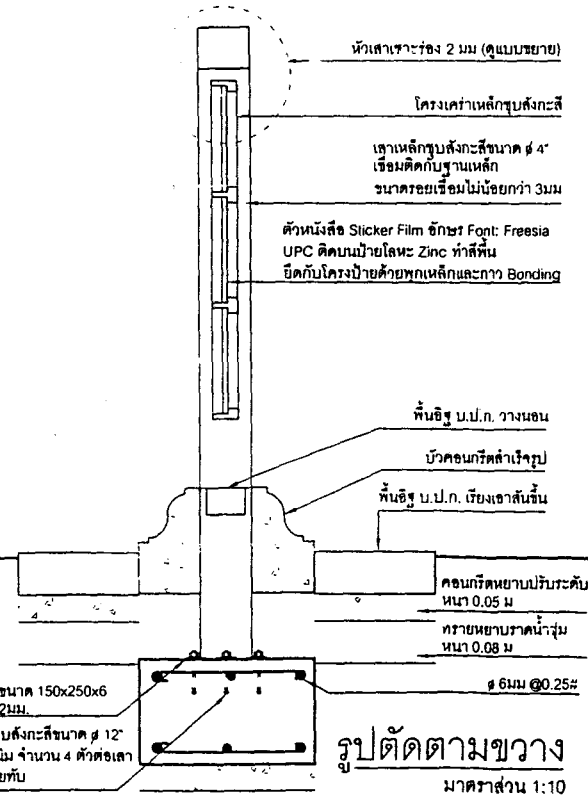
แปลน  
มาตราส่วน 1:10



แบบขยายหัวเสา  
มาตราส่วน 1:5



รูปด้าน  
มาตราส่วน 1:10



รูปตัดตามขวาง  
มาตราส่วน 1:10

ผังผัง

ผู้ปฏิบัติงาน

สำรวจเขียนแบบ

ช่างวิชา	นายสุวิทย์ วัฒนกิจ
สถาปนิก	นายสมชาย วัฒนกิจ
วิศวกร	นายไพโรจน์ วัฒนกิจ
นักโขน	นายสุวิทย์ วัฒนกิจ
เขียนแบบ	นายสมชาย วัฒนกิจ
ก่อสร้าง	

คณะกรรมการตรวจการจ้าง

ประธานกรรมการ	นายสุวิทย์ วัฒนกิจ	
กรรมการ	นายไพโรจน์ วัฒนกิจ	
กรรมการ	นายสมชาย วัฒนกิจ	
กรรมการและเลขานุการ	นายสุวิทย์ วัฒนกิจ	

ชื่อแบบ

นายช่างโยธา	
นายช่างไม้	
สถาปนิก	
วิศวกรโยธา	
วิศวกร	
นักโขน	

ตรวจ/เห็นชอบ

สถาปนิก	นายสุวิทย์ วัฒนกิจ	
วิศวกรโยธา	นายไพโรจน์ วัฒนกิจ	
วิศวกรโยธา	นายสมชาย วัฒนกิจ	
วิศวกรโยธา	นายสุวิทย์ วัฒนกิจ	

ผู้อนุมัติ

ผู้รับผิดชอบงาน	นายสุวิทย์ วัฒนกิจ	
-----------------	--------------------	--

ชื่อโครงการ: โครงการขุดลอกในเขตเทศบาลเมืองจันทบุรี ประจำปี ๒๕๕๐

แบบ: แบบนำขุดลอก (LA.1.1)

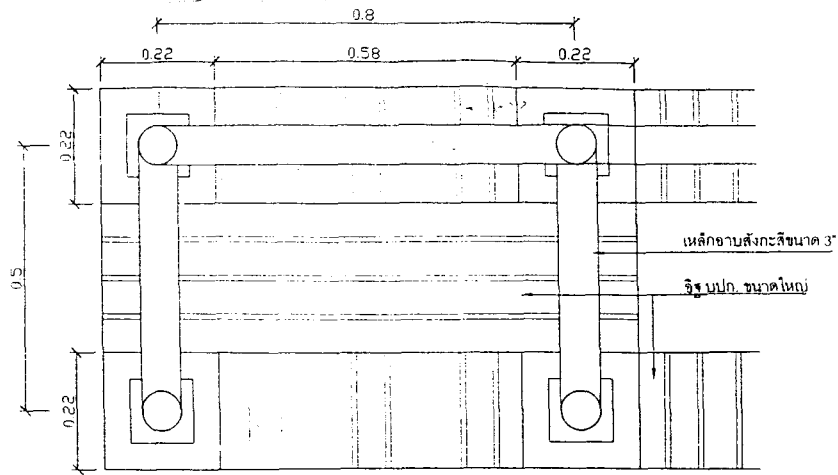
วันที่	หน้างาน	เขตที่	จำนวน
--------	---------	--------	-------

08-8	1:750	8	9
------	-------	---	---

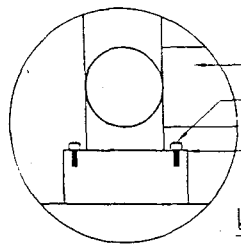
สำนักโขน

กรมศิลปากร

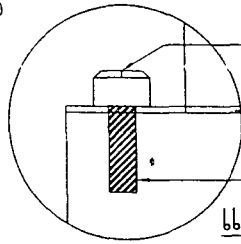




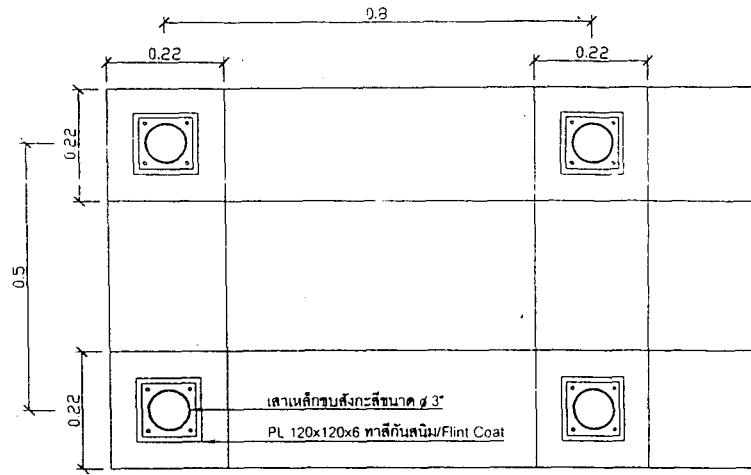
**แปลน**  
มาตราส่วน 1:10



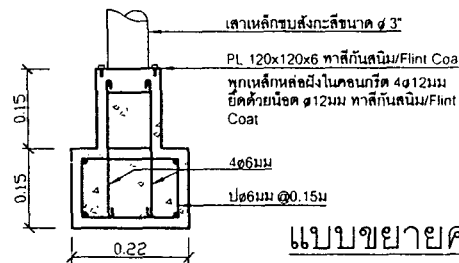
**แบบขยายฐาน**  
มาตราส่วน 1:5



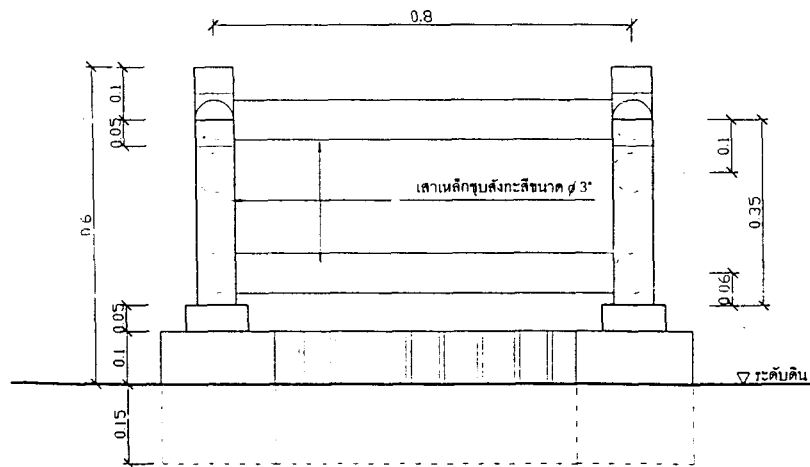
**แบบขยายฟูก**  
มาตราส่วน 1:1



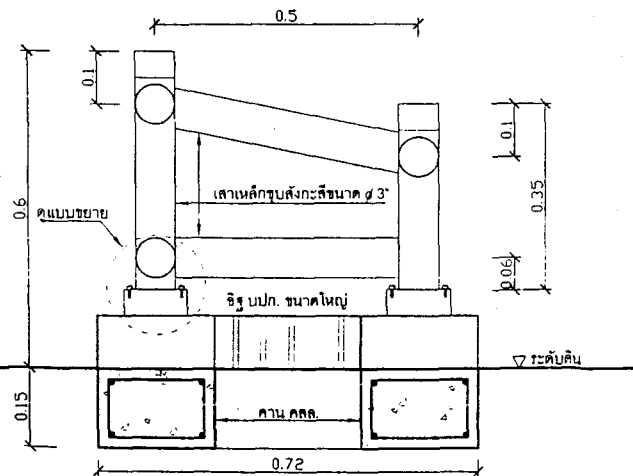
**ผังคาน คสล.**  
มาตราส่วน 1:10



**แบบขยายคาน คสล.**  
มาตราส่วน 1:10



**รูปด้าน**  
มาตราส่วน 1:10



**รูปตัดตามขวาง**  
มาตราส่วน 1:10

ผังคาน

ผู้ปฏิบัติงาน

ชื่อวิชาเขียนแบบ

วิชาช่าง	นายสุรนต์ ชอนงค์
สถาปัตย์	นายชวรงค์ สวัสดิ์
วิศวกรรม	นายไพโรจน์ วัฒนศิริ
นักโยธา	นายชวรงค์ สวัสดิ์
เขียนแบบ	นายชวรงค์ สวัสดิ์
คาน	

คณะกรรมการตรวจการร่าง

ประธานกรรมการ	นายสุรนต์ ชอนงค์	
กรรมการ	นายไพโรจน์ วัฒนศิริ	
กรรมการ	นายชวรงค์ สวัสดิ์	
กรรมการและเลขานุการ	นายชวรงค์ สวัสดิ์	

ชื่อแบบ

นายช่างโยธา	
นายช่างศิลปกรรม	
สถาปัตย์	
ภูมิสถาปัตย์	
วิศวกรรมโยธา	
วิศวกรรม	
นักวิทยาศาสตร์	

ตรวจ/เห็นชอบ

สถาปัตย์	นายชวรงค์ สวัสดิ์	
ภูมิสถาปัตย์	นายไพโรจน์ วัฒนศิริ	
วิศวกรรมการโยธา	นายชวรงค์ สวัสดิ์	
คาน		
นายช่างโยธา		
นายช่างศิลปกรรม		
นายช่างโยธา		

ผู้ปฏิบัติงาน

ผู้ควบคุมแบบ	นายชวรงค์ สวัสดิ์	
--------------	-------------------	--

ชื่อ : วิชาช่างโยธา ภาควิชาโยธา คณะวิศวกรรมศาสตร์ ประจำปี ๒๕๕๐

แบบคานคด (A12.1)

รหัส	บทเรียน	แผ่นที่	จำนวนแผ่น
08-11	1:750	๗	๘

สำนักโบราณคดี  
กรมศิลปากร





วัดพระยาแมน

ห้างหุ้นส่วนจำกัด ฮงชัย กายเพชร