

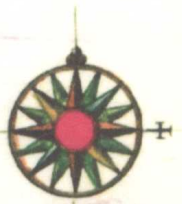
โครงการอนุรักษ์โบราณสถานเนื่องจากอุทกภัย

# งานอนุรักษ์โบราณสถาน วัดใหม่คลองสระบัว

ตำบลคลองสระบัว อำเภอพระนครศรีอยุธยา จังหวัดพระนครศรีอยุธยา

ปีงบประมาณ ๒๕๕๐

เสนอ อุทยานประวัติศาสตร์พระนครศรีอยุธยา



โดยห้างหุ้นส่วนจำกัด ธงชัย กายเพชร

## คำนำ

---

วัดใหม่คลองสระบัว ตั้งอยู่ทางทิศเหนือนอกเกาะเมืองพระนครศรีอยุธยา เป็นวัดเก่าในกลุ่มโบราณสถานริมคลองสระบัว ที่ตั้งทางการปกครองขึ้นอยู่กับ ตำบลคลองสระบัว อำเภอพระนครศรีอยุธยา จังหวัดพระนครศรีอยุธยา วัดใหม่คลองสระบัว มีการก่อสร้างขึ้นมาตั้งแต่สมัยอยุธยา และต่อมาได้รับการปรับปรุงก่อสร้างเพิ่มเติมเรื่อยมาจนกระทั่งเสียกรุงศรีอยุธยาในปี พ.ศ. 2310 จากนั้นจึงถูกทิ้งร้างลงไปในช่วงระยะเวลาหนึ่ง และต่อมาในสมัยกรุงรัตนโกสินทร์จึงมีผู้คนกลับเข้ามาใช้พื้นที่ตั้งแต่ช่วงรัชกาลที่ 3 เรื่อยมาจนหลังจากนั้นจึงถูกทิ้งลงไปจนกระทั่งถึงปัจจุบัน

โบราณสถานในความควบคุมดูแลของกรมศิลปากรนั้น นอกจากจะชำรุดทรุดโทรมตามกาลเวลาแล้ว ยังได้ผ่านวิกฤตการณ์ต่างๆทั้งจากภัยธรรมชาติและน้ำมีมือนุชย์มาหลายครั้งหลายครา ในส่วนของภัยจากน้ำมีมือนุชย์นั้น กรมศิลปากรได้ออกมาตรการควบคุมและป้องกันไว้อย่างเข้มงวดแล้ว แต่ในส่วนของภัยธรรมชาติที่ไม่สามารถควบคุมได้นั้น ถึงแม้ว่าจะเกิดขึ้นไม่บ่อยนัก แต่ก็ทำให้เกิดความเสียหายแก่โบราณสถานอย่างมาก ภัยธรรมชาติที่มักเกิดขึ้นอยู่บ่อยครั้งนั้นคือ อุทกภัย เนื่องมาจากภูมิประเทศของเกาะเมืองอยุธยานั้นมีแม่น้ำสามสายล้อมรอบและมีคูคลองอยู่มากมาย ทุกครั้งที่น้ำเหนือไหลบ่าลงมากมา โบราณสถานบริเวณรอบเกาะเมืองก็จะประสบกับอุทกภัยทุกครั้ง โดยเฉพาะเหตุการณ์อุทกภัยเมื่อช่วงปลายปี พ.ศ. 2549 ที่ผ่านมาซึ่งถือเป็นอุทกภัยครั้งใหญ่อีกครั้งหนึ่ง ซึ่งสร้างความเสียหายให้แก่จังหวัดภาคกลางของประเทศไทยรวมถึงจังหวัดพระนครศรีอยุธยา

ดังนั้นกรมศิลปากรโดยอุทยานประวัติศาสตร์พระนครศรีอยุธยา จึงดำเนินงานโครงการอนุรักษ์โบราณสถานเนื่องจากอุทกภัย ปีงบประมาณ 2550 ขึ้นมาเพื่อที่จะดำเนินการฟื้นฟูและซ่อมแซมความเสียหายที่เกิดขึ้น รวมถึงการวางแผนการป้องกันอย่างยั่งยืน เพื่อรับมือกับเหตุอุทกภัยที่อาจจะเกิดขึ้นอีกครั้งในภายภาคหน้า

อุทยานประวัติศาสตร์พระนครศรีอยุธยา

โคช ห้างหุ้นส่วนจำกัด ธงชัย กายเพชร

มีนาคม 2551

# สารบัญ

---

	หน้า
คำนำ	
สารบัญ	
บทนำ	1
บทที่ 1 ประวัติความเป็นมา	3
1.1 ที่ตั้ง	3
1.2 ประวัติและความสำคัญ	3
1.3 ประวัติการดำเนินงานที่ผ่านมา	7
1.3.1 การดำเนินงานชุดคั่นชุดแต่งทางโบราณคดี ปี 2544	7
บทที่ 2 โบราณสถานก่อนการดำเนินงานบูรณะพื้นที่	22
บทที่ 3 โบราณสถานภายหลังการดำเนินงาน	29
3.1 งานทำความสะอาดและกำจัดวัชพืช	29
3.2 งานวัสดุพืชพันธ์	33
3.3 งานป้ายและสาธารณูปโภค	41
3.4 งานก่อสร้างพื้นทางเดิน	42
3.5 งานพิเศษอื่น ๆ	45
บรรณานุกรม	46
ภาคผนวก	
รายการประกอบแบบ	

## บทนำ

---

### หลักการและเหตุผล

โบราณสถานวัดใหม่ ตั้งอยู่ในเขตพื้นที่ของตำบลคลองสระบัว อำเภอพระนครศรีอยุธยา จังหวัดพระนครศรีอยุธยา โดยที่กรมศิลปากรได้ดำเนินการขุดค้นและขุดแต่งโบราณสถานวัดใหม่ ตามโครงการขุดค้น ขุดแต่ง และอนุรักษ์แหล่งผลิตเครื่องปั้นดินเผาคลองสระบัวและคลองบางขวด เมื่อ พ.ศ. 2544 นับเป็นการดำเนินงานศึกษาพื้นที่บริเวณแห่งนี้เป็นครั้งแรกก่อนการเข้ามาดำเนินงานการขุดค้นและขุดแต่งกลุ่มโบราณสถานทั้งหมด และบริเวณพื้นที่รอบๆ อย่างละเอียด

แต่อย่างไรก็ตาม โบราณสถานในความควบคุมดูแลของกรมศิลปากรนั้น นอกจากจะชำรุดทรุดโทรมตามกาลเวลาแล้ว ยังได้ผ่านวิกฤตการณ์ต่างๆ ทั้งจากภัยธรรมชาติและน้ำมือมนุษย์มาหลายครั้งหลายครา ในส่วนของภัยจากน้ำมือมนุษย์นั้น กรมศิลปากรได้ออกมาตรการควบคุมและป้องกันไว้อย่างเข้มงวดแล้ว แต่ในส่วนของภัยธรรมชาติที่ไม่สามารถควบคุมได้นั้น ถึงแม้ว่าจะเกิดขึ้นไม่บ่อยนัก แต่ก็ทำให้เกิดความเสียหายแก่โบราณสถานอย่างมาก

สำหรับโบราณสถานในความดูแลของอุทยานประวัติศาสตร์พระนครศรีอยุธยาว่าร้อยแห่งนั้น ภัยธรรมชาติที่มักเกิดขึ้นอยู่บ่อยครั้งนั้นคืออุทกภัย เนื่องจากภูมิประเทศของเกาะเมืองอยุธยานั้นมีแม่น้ำสามสายล้อมรอบและมีคูคลองอยู่มากมาย ทุกครั้งที่น้ำเหนือไหลบ่าลงมามาก โบราณสถานบริเวณรอบเกาะเมืองก็จะประสบกับอุทกภัยทุกครั้ง โดยเฉพาะเหตุการณ์อุทกภัยเมื่อช่วงปลายปี พ.ศ. 2549 ที่ผ่านมามีน้ำท่วมครั้งใหญ่อีกครั้งหนึ่ง ซึ่งสร้างความเสียหายให้แก่จังหวัดภาคกลางของประเทศไทยรวมถึงจังหวัดพระนครศรีอยุธยา ซึ่งทางอุทยานประวัติศาสตร์พระนครศรีอยุธยาได้ดำเนินการเฉพาะหน้าด้วยการป้องกันและควบคุมน้ำไม่ให้เข้าสู่ภายในโบราณสถาน อย่างไรก็ตาม โบราณสถานบางแห่งก็ยังประสบปัญหาน้ำท่วมขังและการทรุดตัวจากน้ำใต้ดินอยู่อย่างหลีกเลี่ยงไม่ได้

### วัตถุประสงค์

เพื่อที่จะดำเนินการฟื้นฟูและซ่อมแซมความเสียหายของโบราณสถานที่เกิดขึ้น รวมถึงการวางแผนการป้องกันอุทกภัยอย่างยั่งยืน เพื่อรับมือกับเหตุอุทกภัยที่อาจจะเกิดขึ้นอีกครั้งในภายภาคหน้า

สภาพโบราณสถานและสภาพภูมิทัศน์ ภายหลังจากน้ำท่วมขังเป็นระยะเวลาานกว่าสองเดือนเศษ ได้รับความเสียหายจากน้ำท่วมขังอยู่ที่มีความสูงประมาณ 0.80 เมตร โดยมีเป้าหมายดังต่อไปนี้

1. กำจัดวัชพืชโคยตัดหรือถอนรากไม้ที่ฝังในชั้นอิฐออกให้หมด

2. ให้ทำความสะอาดผิวปูนฉาบและผิวอิฐเดิมทั้งหมดที่ปรากฏอยู่ในบริเวณที่มีคราบฝุ่นเกาะติดระดับน้ำท่วม(ที่ระดับความสูงประมาณ 1.00 เมตร) ด้วยการเช็ดพร้อมทั้งขัดล้างโดยใช้แปรงขนอ่อนแปรงเบาๆ แล้วล้างด้วยน้ำจนสะอาดและทิ้งไว้ให้แห้งสนิท

3. ดันหญ้า ทั้งภายในเขตโบราณสถานและบริเวณริมคลองรอบเมืองตาระหว่างน้ำท่วมขัง ให้ทำการไถปรับพื้นที่เพื่อปรับปรุงดิน และปลูกหญ้าธรรมชาติ (หญ้าพื้นเมืองในพื้นที่) ในบริเวณที่กำหนด พร้อมทั้งโรยปุ๋ยและดินปลูกก่อนทำการดูแลรักษา จนกว่าหญ้าจะขึ้นสมบูรณ์

4. ปลูกไม้ยืนต้นประเภทประดู่ป่า ในบริเวณที่กำหนด โดยต้องทำการปรับระดับพื้นที่ก่อนแล้วจึงนำทรายมาปรับระดับอีกครั้ง พร้อมทั้งโรยปุ๋ยและดินปลูกก่อนทำการปลูก

5. สร้างและติดตั้งป้ายและสาธารณูปโภค ในตำแหน่งที่กำหนดไว้ในแบบ ดังนี้

5.1 ป้ายชื่อโบราณสถาน จำนวน 1 ชุด

5.2 ป้ายบรรยายขนาดใหญ่ จำนวน 2 ชุด

5.3 ป้ายบรรยายขนาดเล็ก จำนวน 2 ชุด

6. ดำเนินการก่อสร้างเส้นทางเท้า ตามพื้นที่ที่กำหนดไว้ในรายการ ชีตรูปแบบมาตรฐานงานองค์ประกอบภูมิทัศน์ของอุทยานประวัติศาสตร์พระนครศรีอยุธยา

7. ชาวบ้านยังได้มาสร้างที่พักอาศัยล้ำเข้ามาในเขตวัด ซึ่งเป็นการทำลายทัศนียภาพให้แก่โบราณสถาน โดยทำการตรวจสอบอาณาเขตของโบราณสถาน ก่อนทำการรื้อถอนอาคารหรือสิ่งก่อสร้างที่ล้ำเข้ามาในเขตโบราณสถานโดยไม่ได้รับการอนุญาตจากกรมศิลปากร ยกเว้นกรณีที่ไม่ชัดเจนหรือเกิดข้อพิพาทหรือต้องมีการชดเชยค่าเสียหาย ให้อยู่ในดุลยพินิจและการตัดสินใจของทางอุทยานฯ ก่อนที่จะดำเนินการใดๆ

#### พื้นที่ดำเนินงาน

วัดใหม่ ตำบลคลองสระบัว อำเภอพระนครศรีอยุธยา จังหวัดพระนครศรีอยุธยา

#### ระยะเวลาดำเนินงาน

120 วัน ตั้งแต่วันที่ 11 ธันวาคม 2550 ถึงวันที่ 8 เมษายน 2551

#### วิธีการดำเนินงาน

จ้างเหมาจ้างเหมาส่วนจำกัด ธงชัย กายเพชร ดำเนินงาน ซึ่งควบคุมงานโดยอุทยานประวัติศาสตร์พระนครศรีอยุธยา

#### หน่วยงานรับผิดชอบ

อุทยานประวัติศาสตร์พระนครศรีอยุธยา กรมศิลปากร

## บทที่ 1 ประวัติความเป็นมา

### 1.1 ที่ตั้ง

โบราณสถานวัดใหม่ตั้งอยู่ในเขตพื้นที่ของตำบลท่าวาสกรี อำเภอพระนครศรีอยุธยา จังหวัดพระนครศรีอยุธยา

พิกัด เส้นรุ้งที่ 14 องศา 21 ลิปดา 35 ฟลิปดาเหนือ

เส้นแวงที่ 100 องศา 33 ลิปดา 50 ฟลิปดาตะวันออก

แผนที่ภาพถ่ายทางอากาศประเทศไทย 1: 50,000 จังหวัดพระนครศรีอยุธยา กรมแผนที่ทหาร ราววง 5137 IV ลำดับชุด L 7018 พิมพ์ครั้งที่ 1 – RTSD พิกัดที่ 47 PPR 687877

โบราณสถานใกล้เคียงมีดังนี้

ทิศเหนือ – ดิถภัณฑ์ชุมชน โคจรอบและวัดศรีโพธิ์

ทิศใต้ – ดิถภัณฑ์น้ำลพบุรีหรือคลองเมือง

ทิศตะวันออก-มีชุมชน โคจรอบ

ทิศตะวันตก-มีวัดหน้าพระเมรุ

การเดินทางใช้เส้นทางถนนอุทงจากตลาดหัวรอหรือหน้าพระราชวังจันทร์เกษมไปทางวัดราชประดิษฐฐาน จนถึงสี่แยกไฟแดงแรกแล้วขวาวข้ามสะพานมหาราชจนถึงสามแยกหน้าวัดวงษ์ฆ้องจึงเลี้ยวซ้ายไปตามถนนลาดยางผ่านวัดกุฎีทอง ระยะทางประมาณ 1 กิโลเมตร ก็จะถึงโบราณสถานแห่งนี้ตั้งอยู่ฝั่งตรงข้ามกับพระราชวังหลวงโดยมีคลองเมืองหรือแม่น้ำลพบุรีไหลผ่านระหว่างกลางทั้งสองแห่ง

### 1.2 ประวัติและความสำคัญ

วัดใหม่คลองสระบัวไม่ปรากฏหลักฐานเกี่ยวกับการก่อสร้าง ทั้งทางด้านเอกสารและศิลาจารึก ภายในวัดประกอบด้วยกลุ่มเจดีย์ จำนวน 4 องค์ ตั้งอยู่ทางด้านหน้าและด้านหลังพระอุโบสถ หอระฆัง สระน้ำอยู่ บริเวณด้านทิศเหนือ และด้านทิศตะวันออก ปัจจุบันบริเวณสระน้ำได้มีราษฎรทำการบุกรุกพื้นที่โดยการปรับถมพื้นที่สระน้ำบางส่วนและทำการปลูกสร้างบ้านพักอาศัยลงบนสระน้ำเดิม

สันนิษฐานว่าชุมชนแรกเริ่มที่ได้เข้ามาทำกิจกรรมบริเวณพื้นที่ภายในวัดใหม่ เป็นชุมชนสายวัฒนธรรมอยุธยาเริ่มเข้ามาอย่างน้อยในสมัยอยุธยาตอนปลายราว พ.ศ. 2173 – 2310 เนื่องจากพบเศษภาชนะดินเผาที่มาจากแหล่งเตาภายในท้องถิ่น อย่างไรก็ตามก็มีความเป็นไปได้ว่าเศษภาชนะดินเผาประเภทเครื่องเคลือบเนื้อละเอียดที่พบนั้นอาจถูกเคลื่อนย้ายมา จากหลักฐานที่ทับถมกันก่อนแล้วแบบปฐมภูมิจากตำแหน่งอื่น ( Transposed Primary Deposit ) และไม่ได้สัมพันธ์กับการใช้งานใน

บริเวณพื้นที่นี้จนปรากฏการปะปนของหลักฐาน รวมถึงการพบเศษชยะเป็นจำนวนมากที่เกิดจากการทิ้งของชุมชนในวัฒนธรรมปัจจุบัน จนกระทั่งเกิดการทับถมแบบทุติยภูมิโดยการกระทำของมนุษย์ (Use Related Secondary Deposit)

ชุมชนแรกเริ่มที่กล่าวถึงนี้ คงได้เข้ามาทำกิจกรรมภายในบริเวณพื้นที่แห่งนี้ โดยการสร้างวัดใหม่ขึ้นหลังจากนั้นคงได้มีการเคลื่อนย้ายออกไป จนเหลือร่องรอยของการอยู่อาศัยหรือการทำกิจกรรมในบริเวณที่แถบนี้อย่างเบาบาง จนกระทั่งได้กลับเข้ามาในบริเวณพื้นที่นี้อย่างหนาแน่นมากขึ้น มีการปรับที่เริ่มการก่อสร้างหรือปฏิสังขรณ์วัดแห่งนี้ขึ้นใหม่ ชุมชนในระชนี้นี้คงเป็นชุมชนในสมัยรัตนโกสินทร์ตอนต้น จนกระทั่งวัดแห่งนี้ถูกทิ้งร้างไป จนเกิดการทรุดโทรมของโบราณสถานภายในวัดทับถมกันแบบปฐมภูมิที่แสดงถึงการใช้หลักฐานนั้น ตำแหน่งนั้น (Use Related Primary Deposit) กลายเป็นชั้นดินทับถมกัน

ต่อมาภายหลังจึงได้มีชุมชนในวัฒนธรรม ปัจจุบันได้เข้ามาทำลายโบราณสถานเพิ่มมากขึ้น มีการขุดดินปรับพื้นที่ และนำดินมาถมจากบริเวณอื่นจนทำให้เกิดความเปลี่ยนแปลงของพื้นที่ในปัจจุบันนี้

การดำเนินงานทางโบราณคดีของวัดใหม่ สามารถสรุปพัฒนาการตั้งแต่สมัยอยุธยาตอนปลายจนถึงสมัยรัตนโกสินทร์ตอนต้น สามารถแบ่งแยกพัฒนาการของวัดออกได้เป็น 3 ระยะ คือ

#### ระยะแรก

ราวพุทธศตวรรษที่ 23 ( สมัยอยุธยาตอนปลาย ) เริ่มการก่อสร้างวัดขึ้นเป็นครั้งแรก ด้านหน้าวัดอยู่ทางทิศใต้ แผนผังวัดเป็นรูปสี่เหลี่ยมผืนผ้า ขนาด 80 X 43 เมตร วางตัวในแนวแกนทิศตะวันออก — ตะวันตก มีกำแพงก่อล้อมเป็นขอบเขต พื้นที่ของวัดถูกแบ่งออกเป็น 2 ส่วน คือ เขตพุทธาวาสและเขตสังฆาวาส

เขตพุทธาวาสอยู่ในบริเวณพื้นที่ส่วนตะวันออก มีพระอุโบสถ 1 หลังรูปสี่เหลี่ยมผืนผ้า สำหรับเขตสังฆาวาสอยู่บริเวณพื้นที่ส่วนตะวันตก มีสิ่งก่อสร้าง 1 หลังทำเป็นฐานบัวลูกแก้วอกไก่ ข้อมุมไม้สิบสอง ไม่สามารถสันนิษฐานรูปทรงและหน้าที่การใช้งานได้อย่างชัดเจน เนื่องจากถูกปรับเปลี่ยนเป็นหอร่องไปในระยะที่สอง

#### ระยะที่สอง

ราวพุทธศตวรรษที่ 23 — 24 (ช่วงรอยต่อสมัยอยุธยาตอนปลายถึงสมัยรัตนโกสินทร์ตอนต้น) ลักษณะแผนผังของวัดมีรูปแบบและขนาดคล้ายคลึงกับงานก่อสร้างระยะแรก ได้มีการปรับปรุงส่วนบนของกำแพงวัดให้มั่นคง และการทำแนวกำแพงด้วยเหนื่อปีกตะวันตกให้เป็นกระเปาะยื่นออกไป มีการปฏิสังขรณ์พระอุโบสถ นอกจากนี้ยังพบว่างานก่อสร้างในช่วงระยะเวลานี้มีการก่อสร้างเจดีย์ชัชวาล์ 6 องค์ ตั้งอยู่ด้านข้างของอุโบสถ (ในปัจจุบันเหลือเพียง 4 องค์) สิ่งก่อสร้างที่อยู่ในเขตสังฆาวาสได้ถูกเปลี่ยนเป็นหอร่องอย่างชัดเจนในงานระยะนี้ รวมถึงมีการปรับพื้นที่ด้าน

ตะวันตกให้สูงขึ้น สำหรับเพิ่มเติมสิ่งก่อสร้างคือฐานอาคารหมายเลข 6 และแนวอิฐรูปเกือกม้า หมายเลข 7

### ระยะที่สาม

ราวปลายพุทธศตวรรษที่ 24 ( สมัยรัตนโกสินทร์ตอนต้น ) ลักษณะของแผนผังวัดยังคงเหมือนงานระยะที่สอง พระอุโบสถมีการปฏิสังขรณ์ใหม่ ประดับลวดลายปูนปั้นแบบใหม่ ส่วนเจดีย์รายมีลักษณะและองค์ประกอบเหมือนกันงานในระยะที่สอง มีการก่อสร้างอาคารหมายเลข 5 ทรงสี่เหลี่ยมจัตุรัสขนาด 4.7 X 4.7 เมตร ติดกับกำแพงวัดด้านตะวันออกเพิ่มอีก 1 หลัง

จากที่กล่าวมาทั้งหมดสามารถสันนิษฐานในเบื้องต้นได้ว่า สิ่งก่อสร้างต่างๆ ภายในวัดใหม่น่าจะมีพัฒนาการของการก่อสร้าง เพิ่มเติม และเปลี่ยนแปลง ตั้งแต่สมัยอยุธยาตอนปลายถึงรัตนโกสินทร์ตอนต้น ประมาณพุทธศตวรรษที่ 23 – 24

### **ความสำคัญของคลองสระบัว**

คลองสระบัวเป็นเส้นทางคมนาคม สำคัญติดต่อค้าขายทางทิศเหนือของกรุงศรีอยุธยา อคิธรราชธานีแห่งสยามที่สำคัญเส้นทางหนึ่ง คลองสระบัวนั้นเป็นคลองลัดเชื่อมคลองบางขวดกับแม่น้ำลพบุรี หรือคลองเมืองโดยแยกจากคลองบางขวดบริเวณวัดจิว ตัดตรงลงมาทางทิศใต้ออกสู่คลองเมืองหรือแม่น้ำลพบุรี ตรงข้ามกับพระบรมมหาราชวังของกรุงศรีอยุธยา รวมความยาวประมาณ 2 กิโลเมตร

อนึ่งแม่น้ำลพบุรีแยกจากแม่น้ำเจ้าพระยาในเขตจังหวัดสิงห์บุรีไหลผ่านจังหวัดลพบุรีแล้วลงมาทางทิศใต้ผ่านอำเภอมหาราช ก่อนเข้าสู่อำเภอบางปะหัน ส่วนแม่น้ำโพธิ์สามต้นผ่าน วัดช้างวัดตุม เพนียดคล้องช้าง วัดสามวิหาร วัดแมนางปลื้ม เรียกว่าคลองบางขวด แล้วไหลวกไปทางตะวันตก เป็นคลองเมืองหรือแม่น้ำลพบุรี กลายเป็นคูเมืองของกรุงศรีอยุธยาทางทิศเหนือ ก่อนที่จะบรรจบแม่น้ำเจ้าพระยาที่หัวแหลม

ริมคลองสระบัวทั้ง 2 ฝั่ง ปรากฏหลักฐานโบราณสถานมากมายเรียงรายกันไปตลอดลำคลอง ทางฝั่งตะวันตกของลำคลองมีวัดต่างๆ ได้แก่ วัดหน้าพระเมรุ วัดหัสดาวาส วัดโคกพระยา วัดไผ่ล้อม วัดตะไกร วัดกำแพง วัดเขาหัว วัดศรีโพธิ์ วัดชะราม วัดจงกลม วัดปราสาท วัดพระยาแมน วัดบัว และ วัดดอกไม้ ส่วนฝั่งตะวันออกมีวัดต่างๆ ได้แก่ วัดป่าแดง วัดขวิด วัดเสถียร วัดสายสอ วัดแจ้ง วัดเจ้าย่า วัดใบลอ วัดกลางคลองสระบัว วัดผีเสื้อ วัดละมุด วัดครุฑ และวัดจิว คลองสระบัว คงจะมีความสำคัญมาตั้งแต่สมัยอยุธยาตอนต้น ดังปรากฏร่องรอยวัดสมัยอยุธยาตอนต้น อาทิ วัดหน้าพระเมรุ วัดหัสดาวาส วัดตะไกร วัดชะราม วัดจงกลม วัดเสถียร เป็นต้น เรียงรายอยู่ริมคลอง

คลองสระบัว มีความสำคัญมากขึ้น เมื่อสมเด็จพระมหาจักรพรรดิ โปรดให้ย้ายเพนียดคล้องช้าง จากวัดของบริเวณตำบลหัวรอ ไปยัง ณ ตำบลสวนพริก (ที่ตั้งปัจจุบัน) คลองสระบัวจึง



ถูกกำหนดให้เป็นเส้นทางเสด็จพระราชดำเนินของพระมหากษัตริย์ไปยังเพ็ญคคล้อมช้าง โดยเสด็จออกจากพระราชวัง เลี้ยวเข้าคลองสระบัว ตัดออกคลองบางขวดสู่เพ็ญคคล้อมช้าง

ในสมัยอยุธยาตอนปลาย บริเวณพื้นที่คลองสระบัวซึ่งรวมเรียกว่าทุ่งแก้ว ทุ่งขวัญ ปรากฏร่องรอยหลักฐานทั้งทางด้านโบราณวัตถุสถาน เช่น วัดเจ้าย่า วัดครุฑ วัดศรีโพธิ์ วัดพระยาแมน เป็นต้น และหลักฐานทางด้านเอกสาร จดหมายเหตุคำให้การขุนหลวงหาวัด กล่าวถึงชุมชนตำบลย่านร้านตลาดในบริเวณทุ่งแก้ว ทุ่งขวัญดังนี้

#### ย่านทุ่งขวัญ มี 5 ตำบล คือ

- ย่านสัมพะณี แบ่งเป็น 3 หมู่บ้าน คือ หมู่บ้านที่ 1 ตีสกัดน้ำมันงา น้ำมันลูกกะเบา น้ำมันสำโรง น้ำมันถั่วขาว อีกหมู่บ้านหนึ่ง ทำฝารือด้วยไม้ไผ่ เป็นเรือสำหรับอยู่และเรือหาขาย หมู่บ้านท้ายหล่อเหล็ก ทำครก สาก ตีมีดพร้าว
- ย่านตำบลบ้านหม้อ ปั้นหม้อขาย หม้อแกง กระทะ เตาขนมครก เต่าไฟ ตะคันเชิงไฟ บาตรดิน กระ โถนดิน (ย่านนี้ในปัจจุบันก็ยังมีการประกอบกิจการนี้อยู่ คือ บริเวณแนวคลองสระบัวด้านเหนือขึ้นไป)
- ย่านตำบลบ้านกระเบื้อง ทำกระเบื้องตัวผู้ตัวเมียขาย กระเบื้องเกล็ดเต่า กระเบื้องลูกฟูก (ย่านนี้ในปัจจุบันเปลี่ยนมาผลิตอิฐขาย ขึ้นกับตำบลสวนพริกในปัจจุบัน)
- ย่านตำบลบ้านศาลาปูน ทำปูนแดงปูนขาวขาย
- ย่านบ้านเขาหลวง เป็นคนจีน ตั้งโรงกลั่นสุรายา ซึ่งย่านนี้จะรับกับพ่อค้าตามฤดูกาลจากเมืองอินทร์ เมืองพรหม เมืองสิงห์ เมืองอ่างทอง ที่จำหน่ายสินค้าพวกข้าว ล่องมาตามลำน้ำลพบุรี แล้วคนจีนย่านบ้านเขาหลวงจะซื้อข้าวเพื่อบริโภค และส่วนหนึ่งจะใช้ต้มกลั่นสุรายา และใช้เลี้ยงสุกร

#### ย่านทุ่งแก้วมี 7 ตำบล คือ

- บ้านเกาะขวด หล่อเต้าปูน ผอบชา ไม้ควักปูน เป็นเครื่องทองเหลือง
- บ้านวัดครุฑ ปั้นโถ้งนางเลิ้งสำหรับใส่น้ำขาย
- บ้านริมวัดธรรมิณี เลื่อยกระดานไม้จิว ไม้โอ๊ต ขาย
- บ้านริมวัดพร้าว มีพวกพราหมณ์และคนไทยพื้นเมือง ทำแป้งหอม น้ำมันหอม และกระแจะจันทร์ น้ำมัน รูป รูปกระดาม และเครื่องหม้อขาย
- บ้านท่าโฆลง เป็นแหล่งตั้งเตาตีเหล็ก ตะปู ตะปลิงขาย (ปัจจุบันประชาชนประกอบอาชีพทำนาและทำอิฐเป็นหลัก อยู่ทางทิศเหนือของพระนครศรีอยุธยาขึ้นมา
- บ้านคนที เป็นแหล่งที่ปั้นกระ โถนดิน ที่สำหรับปลูกต้นไม้และตะคันเชิงไฟ เต่าไฟ ปั้นช้าง ไม้ ตุ๊กตา ต่างๆ ขาย

<sup>1</sup> คมขำ คารยา, “การก้าภายในของเมืองพระนครศรีอยุธยาในสมัยอยุธยาตอนปลาย”, เมืองโบราณ ปีที่ 10 ฉบับที่ 2 (เมษายน-มิถุนายน 2527) 69-70

เมื่อกรุงศรีอยุธยาล่มสลายลงในปี พ.ศ. 2310 จากสงครามไทย-พม่า ราชธานีแห่งใหม่ถูกสร้างขึ้นที่กรุงธนบุรีและกรุงเทพมหานคร ตามลำดับ พื้นที่กรุงศรีอยุธยากร้างไปช่วงเวลานานบริเวณคลองสระบัว มีผู้คนเข้าอยู่อาศัยอีกครั้ง แม้มิได้มากดังครั้งกรุงศรีอยุธยาเป็นราชธานี วัดริมคลองสระบัวส่วนใหญ่ถูกทิ้งให้ร้างไป มีเพียงบางวัดถูกบูรณปฏิสังขรณ์ขึ้นใหม่อีกครั้ง เช่น วัดหน้าพระเมรุ ซึ่งพระบาทสมเด็จพระจอมเกล้าเจ้าอยู่หัวโปรดเกล้าฯ ให้ซ่อมแซมพระพุทธปฏิมาประธานในอุโบสถให้งดงามดังเดิม<sup>2</sup>

### 1.3 ประวัติการดำเนินงานที่ผ่านมา

#### 1.3.1 การดำเนินงานทางโบราณคดี ตามโครงการบูรณะ จัดแสดงและปรับปรุงภูมิทัศน์โบราณสถานบริเวณคลองสระบัว ปีงบประมาณ 2544

##### โบราณสถานภายหลังการขุดแต่ง

ภายหลังการดำเนินงานขุดแต่ง ลอกชั้นดินทับถมออกที่มีความหนาประมาณ 10 – 100 เซนติเมตร ประกอบไปด้วยเศษอิฐ เศษปูน เศษกระเบื้องมุงหลังคา ดิน และวัชพืชที่ขึ้นปกคลุมโบราณสถานและพื้นที่ที่สัมพันธ์กับกลุ่มโบราณสถาน รวมทั้งสิ้นประมาณ 3,100 ตารางเมตร นอกจากสิ่งก่อสร้างที่ปรากฏก่อนการขุดแต่งแล้วยังพบสิ่งก่อสร้างรูปแบบอื่นภายหลังการขุดแต่งอีก ซึ่งสัมพันธ์กับกลุ่มโบราณสถานและลักษณะแผนผังโดยรวมของวัด

##### สภาพทั่วไปและลักษณะแผนผังโดยรวมของวัด

แผนผังวัดเป็นรูปสี่เหลี่ยมผืนผ้าขนาด 80 X 43 เมตร ด้านหน้าของวัดอยู่ทางทิศใต้ มีกำแพงวัดก่อดล้อมทั้ง 4 ด้าน อุโบสถภายในกำแพงวัดตั้งเรียงตามความยาวแนวแกนทิศเหนือ – ใต้ แต่เบี่ยงออกจากเส้นแกนทิศใต้ไปทางด้านตะวันออก 10 องศา พระอุโบสถตั้งอยู่ก่อนไปทางบริเวณพื้นที่ด้านตะวันออกของวัด ทำให้เกิดพื้นที่ว่างบริเวณด้านตะวันตกมากจนขาดความสมดุลในเรื่องระเบียบของแผนผัง

ห่างจากพระอุโบสถมาทางด้านตะวันตก 5.50 เมตร มีกลุ่มเจดีย์ราชทรงเครื่อง 3 องค์ ตั้งเรียงตามแนวแกนทิศเหนือ – ใต้ บนแนวเส้นแกนรองด้านตะวันตก เจดีย์ทั้งสามองค์ตั้งอยู่ประจันมุมตะวันตกเฉียงเหนือ ประจันมุมตะวันตกเฉียงใต้ และประจันด้านตะวันตกของพระอุโบสถ ส่วนทางด้านตะวันออกของพระอุโบสถห่างกัน 5.50 เมตร บนแนวเส้นแกนรองด้านตะวันออกอีกแนวหนึ่ง เหลือเจดีย์ราชทรงเครื่องประจันมุมตะวันออกเฉียงใต้เพียงองค์เดียวเท่านั้น อีกสององค์ที่อยู่ประจันด้านตะวันออกและประจันมุมตะวันออกเฉียงใต้นั้น สันนิษฐานว่าน่าจะถูกทำลายไปแล้ว

<sup>2</sup> ประชุมพงศาวดาร เล่ม 43, (พระนคร องค์กรการค้าของคุรุสภา, 2512) หน้า 104.

ถัดจากพระอุโบสถมาทางด้านตะวันตก 18 เมตร ในแนวตรงกับเจดีย์ราชทรงเครื่องประจำมุมตะวันตกเฉียงใต้ มีหอรบผนังประดิษฐานอยู่อีก 1 องค์

สำหรับช่องประตูทางเข้าออกของวัดมีทั้งหมด 6 ช่อง บริเวณกำแพงวัดด้านตะวันออก 2 ช่อง กำแพงด้านตะวันตก 1 ช่อง และกำแพงวัดด้านใต้มี 3 ช่อง นอกจากนี้ยังพบว่ามีสิ่งก่อสร้างอย่างอื่นเพิ่มเติมอีกคือ บริเวณด้านในของกำแพงวัดด้านตะวันออกปีกใต้ มีบานอาคารขนาด 4.80 X 4.80 เมตร ตั้งอยู่ 1 หลัง ส่วนบริเวณด้านในของกำแพงวัดด้านตะวันตกปีกใต้ห่างกัน 40 เซนติเมตร พบแนวอิฐรูปตัว L ช่อมุม รวมถึงแนวอิฐรูปเกือกม้าที่ก่อเชื่อมออกมาจากช่องประตูทางเข้าออกด้านตะวันตก ทั้งหมดสร้างขึ้นอยู่บนพื้นดินที่ได้รับการถมในคราวหลัง

### ลักษณะโบราณสถานภายหลังการขุดแต่ง ( และเทคนิคการก่อสร้าง )

#### พระอุโบสถหมายเลข 1

อาคารรูปสี่เหลี่ยมผืนผ้าขนาด 24.50 X 8.70 เมตร มีร่องรอยการก่อสร้างเพิ่มเติมชานมุขโถงด้านหน้ายาว 4.80 เมตร และชานมุขโถงด้านหลังยาว 3.20 เมตร แสดงให้เห็นว่าอาคารเดิมก่อนขยายเพิ่มชานมุขโถงออกมานั้นมีขนาด 16.50 X 8.70 เมตร ฐานอาคารวัดด้วยทรายจนได้ระดับแล้ว ใช้ดินดำอัดหนา 5 เซนติเมตร จากนั้นจึงเรียงอิฐเป็นฐานได้ดินหนา 60 เซนติเมตร จากนั้นจึงก่ออาคารเป็นฐานเชิง 1 ชั้นรับฐานบัวลูกแก้วอกไก่

ในส่วนของชานมุขโถงที่เพิ่มเติมภายหลัง ฐานถมด้วยทรายแล้วอัดดินหนา 10 เซนติเมตร แล้วก่ออิฐหนา 60 เซนติเมตร อิฐที่ใช้ก่อมีขนาดเล็กกว่าอิฐที่ใช้ในการก่อสร้างอาคารครั้งแรก รูปทรงของฐานชานมุขโถงเป็นฐานเชิง 1 ชั้น สูง 50 เซนติเมตร ร่องรับบัวคว่ำ พื้นชานมุขโถงด้านหลังมีเสาชานมุขรูปทรงแปดเหลี่ยมตั้งอยู่ 2 ต้น สูง 70 เซนติเมตร พบบันไดข้างด้านตะวันออกและตะวันตก ทำสามชั้นกว้าง 85 เซนติเมตร นอกจากนี้ยังพบบันไดหลังของผนังด้านสกัดด้านทิศเหนือของงานก่อสร้างอาคารในครั้งแรก เป็นบันไดสี่ชั้นกว้าง 1.30 เมตร สูงจากระดับพื้นดิน 90 เซนติเมตร

สำหรับชานมุขด้านหน้ามีความยาวมากกว่าด้านหลัง ยังคงมีเสาชานมุขตั้งอยู่ 2 ต้น สูงประมาณ 40 – 80 เซนติเมตร พบบันไดข้างด้านตะวันออกและตะวันตกกว้าง 1.15 เมตร มีราวบันได

นอกจากนี้ยังพบแนวเสาอิฐรูปสี่เหลี่ยมคล้ายแท่นอยู่หน้าช่องประตูทางเข้าออกของผนังด้านสกัดด้านใต้ขนาด 2.50 X 2.10 เมตร ก่อเรียงเป็นกรอบหนา 60 เซนติเมตร บริเวณมุมด้านตะวันออกเฉียงใต้และตะวันตกของแท่น ก่ออิฐสูง 55 เซนติเมตร ทับบนก้อนศิลาแลง

ฐานด้านตะวันตกของอาคารพบแนวอิฐก่อโดยการเอาสั้นขึ้น เรียงยาวไปเกือบตลอดแนว ฐานอาคารด้านนี้ บริเวณบันไดข้างด้านตะวันตกมีแนวอิฐรูปตัว L ก่อคร่อมบันไดข้าง ที่สำคัญพบว่าตรงส่วนกลางฐานเชิงของอาคารด้านตะวันตกมีรูปสี่เหลี่ยมขนาด 8.50 X 8.50 เซนติเมตร

ส่วนฐานบัวคว่ำของฐานด้านตะวันออกมีรูปสี่เหลี่ยมเช่นเดียวกัน แต่มีตำแหน่งค่อนข้างต่ำเกินไปทางด้านใต้ของฐาน

ในส่วนของเทคนิคการปูพื้น มีการเรียงอิฐสองก้อนในระนาบเดียวกัน วางสลับกันไปมาเป็นจุด อิฐปูพื้นมีขนาด 32 X 16 X 6 เซนติเมตร บนพื้นไม่มีการก่อสร้างอาสนสงฆ์ นอกจากการก่อฐานชุกชีขนาด 2.70 X 2.70 เมตร ห่างจากผนังด้านสกัดด้านทิศเหนือ 50 เซนติเมตร ก่อขึ้นด้วยฐานเชิงหนึ่งชั้นในผนังสี่เหลี่ยมจัตุรัสสูง 80 เซนติเมตร รองรับฐานพระประธานประกอบด้วยชุกฐานเชิงสามชั้น ท้องไม้ บัวลูกแก้วอกไก่ และท้องไม้ส่วนบน ในผังรูปครึ่งวงกลมข้อมุมสองที่ปลายฐานด้านหน้าทั้งสองข้าง ส่วนที่อยู่ต่อเนื่องขึ้นไปพังทลายหมดแล้ว

#### เจดีย์รายหมายเลข 2.1

ตั้งอยู่ประจำมุมตะวันตกเฉียงเหนือของพระอุโบสถหมายเลข 1 ห่างกัน 5.35 เมตร เหลือความสูง 4.50 เมตร มีสภาพค่อนข้างสมบูรณ์มากกว่าเจดีย์รายของคู่อื่นๆ มีร่องรอยจากการขุดเจาะจนเป็นโพรงขนาดใหญ่

#### เจดีย์รายหมายเลข 2.2

ตั้งอยู่ประจำด้านทิศตะวันตกของพระอุโบสถหรือทางด้านใต้ของเจดีย์รายหมายเลข 2.1 ห่างกัน 6 เมตร เหลือความสูงปัจจุบัน 1.60 เมตร มีสภาพพังทลายมากกว่าเจดีย์รายของคู่อื่นๆ เหลือเพียงฐานเชิงรองรับฐานสิงห์ชั้นแรกเท่านั้น บริเวณด้านเหนือของเจดีย์มีโพรงขนาดใหญ่ที่เกิดจากการลักลอบขุด

#### เจดีย์รายหมายเลข 2.3

ตั้งอยู่ประจำมุมตะวันตกเฉียงใต้ของพระอุโบสถหรือห่างจากเจดีย์รายหมายเลข 2.2 มาทางด้านใต้ 6 เมตร เหลือความสูงในปัจจุบัน 3.30 เมตร สภาพขององค์เจดีย์ฐานเชิงพังทลายลงจนถึงฐานสิงห์ชั้นแรกเกิดเนื่องจากการขุดเจาะเป็นโพรงเข้าไปในเจดีย์

#### เจดีย์รายหมายเลข 2.4

ตั้งอยู่ประจำมุมตะวันออกเฉียงใต้ของพระอุโบสถห่างกัน 5.60 เมตร เหลือความสูงในปัจจุบัน 2.80 เมตร สภาพของเจดีย์ค่อนข้างพังทลายมาก บริเวณฐานด้านใต้และตะวันตกถูกเจาะเป็นโพรงขนาดใหญ่

#### หอรบหมายเลข 3

ตั้งอยู่ทางตะวันตกของพระอุโบสถห่างกัน 18 เมตร สภาพของหอรบมีความสมบูรณ์เป็นอย่างมาก มีองค์ประกอบและชั้นประดับในส่วนรายละเอียดแตกต่างกันมาก สามารถแยกได้เป็น 5 ส่วน

1. ส่วนฐานชุกชีล่าง ทำเป็นฐานเชิงในผังรูปสี่เหลี่ยมจัตุรัสข้อมุมไม้สิบสอง ขนาด 5.20 X 5.20 เมตร ซ้อนกัน 2 ชั้นรองรับชุกฐานบัวลูกแก้วอกไก่ข้อมุมสิบสอง ไม่พบหลักฐานของบันได

ทางขึ้นลงจากระดับพื้นสู่พื้นที่ด้านบน แต่กลับมีการก่อบันไดสี่ชั้นทางด้านใต้เหนือฐานชุกนี้เพื่อขึ้นไปด้านในของเรือนธาตุ

2. ส่วนฐานชุกบน ประกอบด้วยชุกฐานเชิงในฝั่งสี่เหลี่ยมจัตุรัสย่อมุมไม้ยี่สิบขนาด 3 X 3 เมตร ซ้อนกัน 2 ชั้น รองรับชุกฐานสิงห์ บริเวณด้านใต้ของส่วนฐานชุกบนมีบันไดทางขึ้นสี่ชั้น กว้าง 65 เซนติเมตร สูง 1.20 เมตร สภาพส่วนฐานชุกบนค่อนข้างสมบูรณ์

3. ส่วนเรือนธาตุ มีการทำช่องประตูทางเข้าออก 4 ช่องทะลุถึงกันจึงเกิดพื้นที่ว่างภายใน ช่องประตูทำยื่นออกมาคล้ายจัตุรมุข จึงเกิดที่ว่างสำหรับการประดับประดาเครื่องประดับ ซึ่งมีความสูงถึงชั้นบัวกลุ่ม ร่องรอยหลักฐานของประดาเครื่องประดับเหลืออยู่เฉพาะด้านตะวันตกเท่านั้น นอกนั้นอยู่ในสภาพที่พังทลายมาก

4. ส่วนฐานสิงห์และบัวกลุ่ม ประกอบด้วยชุกฐานสิงห์ย่อมุมไม้ยี่สิบ สภาพค่อนข้างสมบูรณ์มาก

5. ส่วนยอดรูปทรงปราสาท ประกอบด้วยเรือนธาตุในฝั่งสี่เหลี่ยมจัตุรัสย่อมุมไม้ยี่สิบ กลางด้านทั้งสี่ของเรือนธาตุทำเป็นซุ้มจรนำแคบและยาว ส่วนยอดบนสุดพังทลายหายไปแล้ว

#### แนวกำแพงวัดหมายเลข 4

ด้านตะวันออก ยาว 40.30 เมตร สภาพค่อนข้างสมบูรณ์ที่สุด แนวกำแพงหนา 45 เซนติเมตร แนวกำแพงเหลือความสูง 5 — 100 เซนติเมตร ก่อเรียงอิฐแบบสลับขาว มีร่องรอยการสอปูน อิฐที่ใช้มีขนาด 30 X 15 X 5.5 เซนติเมตร กำแพงด้านนี้มีช่องประตูทางเข้าออก 2 ช่อง ช่องหลักตั้งอยู่กึ่งกลางของแนวกำแพง มีเสากรอบประตูเหลืออยู่เป็นรูปสี่เหลี่ยมจัตุรัสขนาด 80 X 80 เซนติเมตร ช่องรองอยู่บริเวณปีกเหนือ ห่างจากกำแพงด้านเหนือ 2.70 เมตร ช่องประตูกว้าง 50 เซนติเมตร สภาพกำแพงมีการทรุดตัวออกไปด้านนอก

ด้านเหนือ สภาพกำแพงค่อนข้างคดโค้งและขาดออกเป็นช่วงๆ ยาว 78.30 เมตร เหลือความสูง 60 เซนติเมตร กำแพงหนาประมาณ 45 — 65 เซนติเมตร นอกจากนี้พบรางระบายน้ำ 1 ราง ยาว 30 เซนติเมตร

ด้านตะวันตก ความยาว 43 เมตร อยู่ในสภาพพังทลายมาก กำแพงหนา 55 เซนติเมตร มีช่องประตูทางเข้าออก 1 ช่อง กว้าง 1.50 เมตร เสากรอบประตูขนาด 80 X 80 เซนติเมตร ด้านนอกช่องประตูมีศิลาแลงก่อยื่นออกมา

ด้านใต้ ยาว 80 เมตร สภาพกำแพงส่วนใหญ่พังทลายจนเหลือแต่แนวเดี่ยวๆ สูง 10 — 80 เซนติเมตร หนา 60 เซนติเมตร แนวกำแพงบางช่วงขาดหายไป มีช่องประตูทางเข้าออก 3 ช่อง

#### ฐานอาคารหมายเลข 5

ตั้งอยู่ติดกับแนวกำแพงวัดด้านตะวันออกเป็นรูปสี่เหลี่ยมจัตุรัสขนาด 4.70 X 4.70 เมตร เหลือความสูง 70 เซนติเมตร มีร่องรอยการสอปูนและฉาบปูน ฐานด้านใต้มีสภาพดีที่สุด

#### ฐานอาคารหมายเลข 6

ตั้งอยู่ทางด้านในของกำแพงใกล้กับกรอบประตูทางเข้าออกของกำแพงวัดด้านตะวันตก ห่างจากกำแพงวัด 40 เซนติเมตร สภาพพังทลายมากเหลือเพียงฐานด้านเหนือและตะวันตกเท่านั้น ลักษณะคล้ายรูปตัว L กว้างยาวประมาณ 2.80 X 2.80 เมตร มุมตะวันตกเฉียงเหนือทำมุมไม้สิบสอง

#### แนวอิฐรูปเกือกม้าหมายเลข 7

ตั้งอยู่ภายในกำแพงวัดต่อเนื่องออกมาจากช่องประตูทางเข้าออกของกำแพงวัดด้านตะวันตก ยาว 3 เมตร แล้วหักฉากไปด้านทิศเหนืออีก 4 เมตร จึงหักเป็นมุมจากกลับมาทางทิศตะวันตกตรงไปยังกำแพงวัดด้านตะวันตกตรงไปยังกำแพงวัดด้านทิศตะวันตก แนวอิฐหนา 1.10 เมตร โบราณวัตถุและนิเวศน์วัตถุที่พบจากการขุดแต่ง

### 1. ส่วนประกอบสถาปัตยกรรม

#### 1.1 ดินเผา

อิฐ ที่ใช้ในการก่อสร้างมี 2 ขนาด งานในระยะแรกใช้อิฐขนาดใหญ่ ส่วนงานต่อเติมในระยะหลังจะใช้อิฐขนาดเล็กกว่า สำหรับองค์เจดีย์รายทั้ง 4 องค์ ใช้อิฐขนาดเล็ก

กระเบื้องมุงหลังคา พบเป็นจำนวนมากตกกระจายอยู่ภายในและรอบๆ พระอุโบสถ รวมถึงแนวอิฐรูปเกือกม้าหมายเลข 7 กระเบื้องที่พบรอบพระอุโบสถเป็นกระเบื้องเกล็ดเต่า พบทั้งตัวผู้และตัวเมียขึ้นรูปด้วยมือ ส่วนบริเวณแนวอิฐรูปเกือกไม้หมายเลข 7 พบในปริมาณน้อย มีทั้งแบบเกล็ดเต่าและกระเบื้องกาบกล้วย

กระเบื้องชิงชาย พบกระจายอยู่ทั่วบริเวณพื้นที่การขุดแต่ง แต่มีปริมาณน้อยมาก มีการใช้แม่พิมพ์กดประทับที่กระเบื้อง

กระเบื้องปูพื้น พบเศษแตกหักของกระเบื้องปูพื้น 1 ชิ้น เป็นกระเบื้องแผ่นเรียบหนา 2.5 เซนติเมตร

#### 1.2 ปูนปั้น

ลวดลายปูนปั้นประดับพระอุโบสถ จากการศึกษาลวดลายปูนปั้นที่ยังคงติดประดับอยู่กับอาคารและที่หลุดร่วงลงมาแล้ว พบว่ามีลักษณะลายที่ปนกันระหว่างลายที่นิยมกันในช่วงสมัยรัชกาลที่ 3 แห่งกรุงรัตนโกสินทร์ และลายที่มีมาก่อนหน้านั้นในสมัยอยุธยาตอนปลาย หรืออาจได้รับการสืบทอดมาในสมัยต้นกรุงรัตนโกสินทร์ กำหนดอายุราวพุทธศตวรรษที่ 23—24

ลวดลายปูนปั้นประดับเจดีย์ราย ลวดลายปูนปั้นส่วนใหญ่ยังคงติดอยู่กับเจดีย์แต่ละองค์ ซึ่งส่วนใหญ่ประกอบด้วย บัวคว่ำหรือหงาย แท้สิงห์ ท้องสิงห์ ลายหน้ากระดาน และบัวกลุ่มเถา

ลวดลายปูนปั้นประดับหอร่อง ส่วนใหญ่เป็นใบระกาและใบขนุนขนาดเล็ก สันนิษฐานว่าเป็นส่วนที่หลุดมาจากชั้นประดับของส่วนยอดรูปทรงปราสาทของหอร่อง

ลวดลายปูนปั้นแบบอื่นๆ บางแบบพบว่ามีความแตกต่างทางรายละเอียด แต่เป็นงานที่สร้างอยู่ในระยะเดียวกันกับงานก่อสร้างพระอุโบสถครั้งที่สอง

### 1.3 ไม้

คานกรอบประตูและกรอบหน้าต่าง อาจเรียกได้อีกอย่างว่าทับหลังประตูและหน้าต่าง หลักฐานชั้นนี้พบว่าอยู่ในสภาพที่ผุพังเป็นอย่างมาก เป็นส่วนประกอบของสถาปัตยกรรมที่สร้างคราวก่อสร้างพระอุโบสถครั้งที่สอง

กรอบประตูและกรอบหน้าต่าง ตั้งอยู่ด้านใต้ของคานกรอบประตูและหน้าต่าง เป็นกรอบทงสี่เหลี่ยมผืนผ้า ตรงส่วนมุมบากไม้เป็นแนวเฉียง 45 องศา มีเดือยยื่นออก มีร่องรอยการลงรักและติดกระจกสีอยู่

### 1.4 ศิลา

แผ่นหินอ่อน ขนาดสมบูรณ์มีขนาด 2.10 X 0.70 X 0.15 เมตร แผ่นหินอ่อนนี้ทำเป็นรูปบัวหงาย พบอยู่หน้าช่องประตูทางเข้าออกของผนังด้านสกัดด้านทิศใต้

แผ่นหินแกรนิต พบแตกต่างกันสองขนาด ขนาดแรกรูปทรงสี่เหลี่ยมผืนผ้าขนาด 93 X 55 X 8 เซนติเมตร พบอยู่บนชานมุขโถงด้านใต้ ขนาดที่สองเป็นรูปแท่งยาว มีรูที่ส่วนปลายขนาด 1.35 X 0.30 เมตร พบอยู่บนพื้นดิน หน้าบันโค้งข้างทั้งสองด้านที่ขึ้นสู่ชานมุขโถงด้านเหนือ

## 2. โบราณวัตถุที่เป็นรูปเคารพทางศาสนา

### 2.1 พระพุทธรูปแบบลอยตัว

ประเภทศิลา พบ 2 เศียรเป็นศิลาทราย พบปะปนกับเศษอิฐแตกหัก และเศษกระเบื้องมุงหลังคาทางด้านขวาของฐานชุกชี ภายในพระอุโบสถเป็นงานสร้างในช่วงสมัยอยุธยาตอนปลาย

ประเภทสำริด พบรวมกันทั้งสิ้น 39 องค์ กระจายทั่วบริเวณวัดโดยเฉพาะบริเวณพื้นที่รอบอุโบสถล้วนอยู่ในสภาพที่ไม่สมบูรณ์ เป็นพระพุทธรูปแบบเดียวกันเกือบทั้งหมด ลักษณะเป็นพระพุทธรูปประทับนั่งขัดสมาธิราบ ปางสมาธิบนฐานรูปครึ่งวงกลม สร้างสมัยอยุธยาตอนปลายจนถึงรัตนโกสินทร์ตอนต้น

ประเภทดินเผา พบเพียงชิ้นเดียว สภาพแตกหักมากเหลือเพียงส่วนของสรวง เป็นชิ้นส่วนของพระพุทธรูปประทับยืน ไม่สามารถกำหนดอายุได้อย่างชัดเจน

ประเภทปูนปั้น พบเพียงส่วนแตกหักของพระเศียร มีเม็ดพระศกติดอยู่สองชิ้น เป็นเม็ดกลมแหลม

### 2.2 ฐานพระพุทธรูป

ฐานพระพุทธรูปดินเผา พบสองฐาน แบบที่หนึ่งแตกหักเป็นสองชิ้นฐานเหลือเพียงกลีบบัวเป็นส่วนด้านหลังของฐานพระพุทธรูป แบบที่สองเหลือเพียงส่วนฐานเชิงด้านนอก ลักษณะแอ่นโค้งที่ส่วนกลาง

ฐานพระพุทธรูปสำริด พบทั้งหมด 3 ฐาน

### 2.3 พระพิมพ์ดินเผา

แบบที่หนึ่ง ทำขึ้นจากดินเผาเนื้อดินธรรมดา ด้านหน้ามีรอยการพิมพ์รูปพระพุทธรเจ้า 4 องค์ เรียงซ้อนกัน

แบบที่สอง พบแตกหักเป็นสองส่วนสภาพไม่สมบูรณ์ ลักษณะเป็นพระพุทธรเจ้า ทรงเครื่องใหญ่ พระพิมพ์ลักษณะนี้เรียกว่า พระพิมพ์โคนสมอ นิยมสร้างกันในสมัยอยุธยาตอนปลาย

แบบที่สาม พบรวมกันทั้งหมด 4 องค์ เป็นพระพิมพ์ดินเผาขนาดเล็ก เนื้อสีดำ สภาพไม่สมบูรณ์ส่วนเศียรหักหายหมด

แบบที่สี่ สภาพสมบูรณ์มีร่องรอยการปิดทอง รูปทรงสามเหลี่ยมโค้งมน เป็นพระพิมพ์แบบที่นิยมสร้างขึ้นสมัยรัตนโกสินทร์ตอนต้น

### 2.4 ใบเสมา

พบเศษแตกหักขนาดเล็ก ทำจากหินชนวนไม่มีลวดลายแกะสลัก

## 3. โบราณวัตถุประเภทเครื่องมือเครื่องใช้

### 3.1 ตะปูเหล็ก

เป็นแท่งเหลี่ยมยาวปลายแหลม ยาวตั้งแต่ 3 – 11 เซนติเมตร พบบริเวณอาคารที่มีหลังคาคลุม

### 3.2 เหรียญโลหะ

พบแตกต่างกันสองแบบ แบบแรกพบบริเวณกำแพงวัดด้านตะวันตก สภาพสึกกร่อนมาก ลักษณะเป็นรูปวงกลม มีรูตรงกลาง เส้นผ่าศูนย์กลางของเหรียญ 2.4 เซนติเมตร เส้นผ่าศูนย์กลางของรู 0.3 เซนติเมตร หนา 0.1 เซนติเมตร แบบที่สองทำจากตะกั่ว มีรูตรงกลาง เส้นผ่าศูนย์กลางของเหรียญ 1.6 เซนติเมตร เส้นผ่าศูนย์กลางของรู 0.4 เซนติเมตร ทำลวดลายเป็นรูปเสี้ยวพระจันทร์ โคจรอบเป็นตราแผ่นดิน

### 3.3 เศษแก้ว

พบแตกกระจายรอบบริเวณพื้นที่การขุดแต่ง

### 3.4 เบ็ญจัน

พบจำนวน 4 ชิ้น บริเวณกำแพงวัดด้านเหนือและตะวันตก

### 3.5 เบ็ญจินเผา

พบกระจายทั่วบริเวณวัด โดยเฉพาะกำแพงวัดด้านเหนือและด้านตะวันตก ทำจากเศษภาชนะดินเผาหรือเศษกระเบื้องมุงหลังคา บางชนิดทำมาจากหิน

### 3.6 ดินเผารูปทรงกลม

เป็นอิฐที่ถูกฝนให้เป็นทรงกลม สภาพค่อนข้างสมบูรณ์ มีร่องรอยเคลือบข้างในเนื้ออิฐ



### 3.7 สำริดรูปวงกลม

พบเพียงชิ้นเดียว สภาพไม่สมบูรณ์ ภายในมีดินถูกเผาไฟอยู่ ถูกครอบด้วยแผ่นสำริดรูปโค้งมนคล้ายกำไล ผิวด้านนอกเรียบ มีการเจาะรู

### 4. ภาชนะดินเผา

พบทั้งหมด 24 ใบ มีทั้งสภาพสมบูรณ์และแตกเป็นกลุ่ม แต่สามารถนำมาประกอบกันได้

### 5. เศษภาชนะดินเผา

#### 5.1 เศษภาชนะดินเผาประเภทเนื้อดินธรรมดาไม่เคลือบ ( Unglazed Earthenware )

เนื้อดินเผาไม่แกร่ง มีทั้งเนื้อหยาบและเนื้อละเอียด จำนวน 399 ชิ้น มีการตกแต่งลวดลายด้วยการขูดขีด กดประทับ และเคลือบน้ำดิน ซึ่งเป็นผลิตภัณฑ์จากแหล่งเตาแม่ข่ายจังหวัดสิงห์บุรี และแหล่งเตาภายในท้องถิ่น

#### 5.2 เศษภาชนะดินเผาประเภทเนื้อแกร่งไม่เคลือบ ( Unglazed Stoneware )

#### 5.3 เศษภาชนะดินเผาประเภทเนื้อแกร่งเคลือบ ( Glazed Stoneware )

#### 5.4 เศษภาชนะดินเผาเครื่องเคลือบเนื้อละเอียด ( Porcelain )

ส่วนมากเป็นเศษแตกหักของเครื่องถ้วยจีนสมัยราชวงศ์ชิง ( พ.ศ. 2187 – 2454 ) แต่งผิวด้วยการเขียนสีดำและสีครามได้เคลือบ ใช้เทคนิคลอกลายได้เคลือบ รวมถึงประเภทเครื่องถ้วยเขียนสีบนเคลือบอย่างที่เรียกว่า เเบญจรงค์ด้วย นอกจากนี้ยังพบเศษแตกหักของเครื่องถ้วยสมัยราชวงศ์หมิง ( พ.ศ. 1911 – 2187 ) ด้วย แต่พบในปริมาณน้อย

### 6. โบราณวัตถุประเภทอื่นๆ

- 6.1 ประติมากรรมดินเผารูปคนอุ้มเด็กและไก่
- 6.2 ประติมากรรมดินเผารูปคนอุ้มไก่
- 6.3 ประติมากรรมดินเผารูปคนอุ้มเด็ก
- 6.4 ประติมากรรมดินเผารูปสตรี
- 6.5 ประติมากรรมดินเผารูปสตรีขนาดเล็ก
- 6.6 ประติมากรรมดินเผารูปบุรุษ
- 6.7 ประติมากรรมดินเผารูปเด็ก
- 6.8 ประติมากรรมดินเผารูปศิรชะ
- 6.9 ประติมากรรมดินเผารูปใบหน้ามนุษย์
- 6.10 ประติมากรรมดินเผารูปใบหน้าสัตว์
- 6.11 ชิ้นส่วนลำตัวประติมากรรมดินเผา
- 6.12 ประติมากรรมดินเผารูปสิงห์
- 6.13 ชิ้นส่วนขาสัตว์ดินเผา

- 6.14 ชั้นส่วนดินเผารูปกระดิ่ง
- 6.15 ประติมากรรมดินเผารูปทรงกระบอก
- 6.16 ประติมากรรมดินเผารูปหงส์
- 6.17 ประติมากรรมดินเผาอื่นๆ
- 6.18 ภาพสลักปูนดำ
- 6.19 เศษโลหะ
- 6.20 เศษตะกั่ว มีรูปทรงแบนยาว 5.5 เซนติเมตร และทรงกรวยผ่าครึ่ง มีวงแหวน

ซ้อนกันสามวง

### 7. นิเวศน์วัตถุ

พบในปริมาณที่น้อยมาก เป็นกระดูกส่วนขาของช้างและเปลือกหอย

## การขุดค้นทางโบราณคดี

### ชั้นดินทางโบราณคดี

#### ชั้นดินวัฒนธรรมที่ 1

ระดับความลึก 200 — 300 เซนติเมตร จากระดับสมมติหรือ 120 — 220 เซนติเมตร จากผิวดินในปัจจุบัน ในระยะนี้เป็นการเข้ามาทำกิจกรรมของชุมชนในสมัยอยุธยาตอนปลาย พบร่องรอยหลักฐานของเศษภาชนะดินเผาประเภทเนื้อดินธรรมดา การนำมาของชุมชนในระยะนี้ได้ก่อสร้างแนวอิฐที่พบติดกับผนังด้านตะวันตกของหลุมขุดค้น สันนิษฐานว่าเป็นกำแพงวัดในระยะแรกของการก่อสร้างวัด

#### ชั้นดินวัฒนธรรมที่ 2

ลึก 100 — 200 เซนติเมตร จากระดับสมมติหรือ 20 — 120 เซนติเมตร จากระดับผิวดินในปัจจุบัน ในระยะนี้สันนิษฐานว่าเป็นการเข้ามาทำกิจกรรมของชุมชนในสมัยรัตนโกสินทร์ตอนต้น และมีการทำกิจกรรมอย่างต่อเนื่อง จนปรากฏหลักฐานทางด้านโบราณวัตถุ

#### ชั้นดินวัฒนธรรมที่ 3

เป็นระยะที่ถูกรบกวนจากชุมชนในสมัยปัจจุบัน โดยการขุดดินบริเวณนี้ออกเพื่อไปใช้งานทำให้ชั้นดินมีลักษณะขาดหาย (Broken) จนเกิดเป็นร่องรอยผิวดิน 4 ร่องรอย เกิดจากการนำดินกลับเข้ามาถมใหม่อีกครั้ง เป็นการปะปนของโบราณวัตถุประเภทต่างๆ และเศษขยะในสมัยปัจจุบัน เช่น เศษกระเบื้องเซิงชาย เศษกระเบื้องมุงหลังคา เศษภาชนะดินเผาประเภทเครื่องเคลือบเนื้อละเอียดของจีน เศษโฟม เศษคอนกรีต พลาสติก และไหมพรม เป็นต้น อยู่ในระดับความลึก 120 — 400 เซนติเมตร จากระดับสมมติหรือ 40 — 320 เซนติเมตร จากระดับผิวดินปัจจุบัน

#### ชั้นดินวัฒนธรรมที่ 4

ลึก 80 — 110 เซนติเมตร จากระดับสมมติหรือ 0 — 30 เซนติเมตร จากระดับผิวดิน ปัจจุบันพบหลักฐานประเภทเศษขยะจำนวนมาก เช่น กุ้งพลาสติก แก้ว ขวด และเศษภาชนะดินเผาประเภทเนื้อดินธรรมดา เครื่องเคลือบเนื้อละเอียดจากแหล่งเตาในประเทศจีน การพบหลักฐานที่ต่างสมัยกันเช่นนี้เกิดจากการรบกวนในสมัยปัจจุบันของชุมชนที่อยู่ใกล้เคียงกับพื้นที่

### โบราณวัตถุที่ได้จากการขุดค้น

#### 1. ประเภทดินเผา

1.1 อิฐ ส่วนมากเป็นเศษแตกหัก อิฐขนาด 34 X 17 X 7 เซนติเมตร

1.2 กระจเบื้องมุงหลังคา ส่วนใหญ่พบในสภาพแตกหัก มีความหลากหลายทางด้านรูปแบบและขนาด

1.3 กระจเบื้องเชิงชาย

1.4 ตุ๊กตาดินเผา สภาพสมบูรณ์ ขึ้นรูปด้วยการขดดิน ใช้แป้นหมุน (Coiling technique and wheel throwing) ใช้เทคนิคแต่งเติมดิน (Applied Decoration) ในการติดประภททำขึ้นจากดินเผาเนื้อดินธรรมดา เเผาในอุณหภูมิต่ำ

1.5 ลูกหินดินเผา พบ 2 ลูกด้วยกัน ทำจากดินเผาเนื้อแกร่ง สีเทา และน้ำตาลแดง

1.6 ภาชนะดินเผา พบ 4 ใบ

ภาชนะดินเผาหมายเลข 1 สภาพไม่สมบูรณ์ เป็นภาชนะดินเผาประเภทเนื้อดินธรรมดา ไม่เคลือบตกแต่งผิวด้วยเทคนิคการกดประทับที่ส่วนใหญ่ ส่วนกันเป็นรอยสานขัดกันคล้ายเสื่อสาน เป็นผลิตภัณฑ์จากแหล่งเตาภายในท้องถิ่น

ภาชนะดินเผาหมายเลข 2 สภาพไม่สมบูรณ์ เป็นภาชนะดินเผาประเภทเนื้อดินธรรมดาไม่เคลือบทรงครก (Mortar) สูง 10.5 เซนติเมตร ขึ้นรูปด้วยการขดดินใช้แป้นหมุน ที่ส่วนลำตัวใกล้กับปากภาชนะทำเป็นเส้นร่องขนาน 1 คู่ โดยการใช้เทคนิคการขุด (Excised Patterns)

ภาชนะดินเผาหมายเลข 3 สภาพไม่สมบูรณ์ เป็นภาชนะดินเผาประเภทเนื้อดินธรรมดาไม่เคลือบทรงหม้อ ก้นกลม ปากผายออก ตกแต่งผิวด้วยการตีประทับลาย (Stamped) สูง 9.5 เซนติเมตร

ภาชนะดินเผาหมายเลข 4 สภาพไม่สมบูรณ์ เป็นภาชนะดินเผาประเภทเครื่องเคลือบเนื้อละเอียด เคลือบสีขาว ฐานไม่เคลือบ ตกแต่งผิวด้วยการเขียนสีน้ำเงินใต้เคลือบ ก้นด้านนอกประทับตราภายในกรอบวงกลม เป็นผลิตภัณฑ์จากแหล่งเตาอารีตะ ประเทศญี่ปุ่น สมัยเอโดะ ราวพุทธศตวรรษที่ 22

1.7 เศษภาชนะดินเผา ส่วนใหญ่ที่พบเป็นประเภทเนื้อดินธรรมดา ซึ่งน่าจะผลิตขึ้นภายในท้องถิ่น สำหรับเศษภาชนะประเภทเนื้อแกร่งพบในปริมาณที่น้อยกว่า ส่วนมากเป็น

ผลิตภัณฑ์จากแหล่งเตาแม่น้ำน้อย ในส่วนของเครื่องเคลือบเนื้อละเอียด ผลิตภัณฑ์จากเตาต่างประเทศ ทั้งหมด

## 2. ประเภทโลหะ

2.1 ตะปูและเศษโลหะ

2.2 เหรียญโลหะ

2.3 ห่วงโลหะ ขึ้นรูปด้วยการใช้เส้นลวดยาวดัดเป็นวงโคจรอบ สันนิษฐานว่าเป็นห่วงขดลวดในสมัยปัจจุบัน

2.4 แหวนโลหะ มีการประทับวงกลม 5 รอย ภายในวงกลมเป็นรูปพระพุทธรเจ้า เป็นของในยุคปัจจุบัน

### นิเวศน์วัตถุที่พบจากการขุดค้น

#### 1. หอยเบี้ยหรือเบี้ยจัน ( Cowries Shell)

นำมาใช้แทนเงินตราในสมัยโบราณ แต่เดิมนำมาจากแม่น้ำโขงพบเป็นจำนวนมาก มีขนาดแตกต่างกันออกไป กระจายตัวในชั้นดินสมมติระดับต่างๆ

#### 2. กระดูกสัตว์

พบทั้งหมด 3 ชิ้น เป็นส่วนของกระดูกสันหลัง (Spine or Vertebral Column) กระดูกขา (Leg Bone) และกระดูกซี่โครง (Rib Bone) ซึ่งทั้งหมดเป็นกระดูกของสุนัข

## การวิเคราะห์และแปลความ

ลักษณะแผนผังของวัด สามารถแบ่งแยกลักษณะของแผนผังออกได้เป็น 3 ระยะด้วยกัน คือ

### แผนผังวัดสมัยแรก

สิ่งก่อสร้างในสมัยแรกนั้นถูกก่อสร้างด้วยกำแพงแก้วขนาด 43×80 เมตร โดยทางเข้าออกหลักนั้นน่าจะอยู่ทางทิศใต้ 3 ช่อง ด้านตะวันออก 2 ช่อง และด้านตะวันตก 1 ช่อง ส่วนด้านเหนือไม่น่าพบหลักฐานที่ชัดเจน สิ่งก่อสร้างนั้นประกอบด้วยพระอุโบสถ เป็นประธานของวัด ตั้งอยู่ในแนวแกนทิศเหนือ-ใต้ มีหอร่องอยู่ทางด้านใต้ หอร่องหลังนี้มีร่องรอยการเปลี่ยนแปลง สร้างซ้อนทับกันหลายครั้ง ในส่วนฐานของหอร่องนั้นเมื่อครั้งแรกสร้างน่าจะมีกำแพงล้อมรอบ และอยู่ร่วมสมัยกับงานก่อสร้างพระอุโบสถครั้งแรก

แผนผังของวัดในสมัยแรกนั้น ควรเริ่มสร้างในสมัยอยุธยาตอนปลาย ราวปลายพุทธศตวรรษที่ 23 เป็นอย่างน้อย เนื่องจากมีการปรากฏในแผนที่พระนครศรีอยุธยาฉบับพระยาโบราณราชธานินทร์ที่พิมพ์ขึ้นในปีพ.ศ. 2469 และการเปรียบเทียบตำแหน่งที่ตั้งของวัดใหม่และวัดโพ ซึ่งอยู่บริเวณใกล้เคียงกัน และห่างจากแม่น้ำลพบุรีหรือคลองเมืองเช่นเดียวกัน และลักษณะทางสถาปัตยกรรมของวัดโพนั้นเป็นแบบเฉพาะของสถาปัตยกรรมในสมัยสมเด็จพระนารายณ์มหาราช

(พ.ศ. 2199-2231) ดังนั้นวัดโพธิ์จึงควรสร้างในสมัยของพระองค์หรือหลังจากนั้นเล็กน้อย จึงเป็นไปได้ว่า การก่อสร้างวัดใหม่นั้นคงจะไม่ก่อนไปกว่ารัชสมัยสมเด็จพระนารายณ์มหาราชเช่นเดียวกัน

### แผนผังวัดสมัยที่ 2

ยังคงเป็นแผนผังที่คล้ายกับสมัยแรก แตกต่างกันอย่างตรงที่ มีแนวของเจดีย์รายทรงเครื่องขนานทางด้านตะวันออกและตะวันตกของเส้นแนวแกนหลัก ด้านละ 3 องค์ และทางด้านตะวันตกของกลุ่มโบราณสถานทั้งหมดได้มีการถมปรับพื้นที่ด้านในของกำแพงวัดด้านตะวันตกยกระดับประตูทางเข้าด้านตะวันตกให้สูงขึ้น คงจะเป็นการแก้ปัญหาเรื่องน้ำท่วม นอกจากนั้นยังมีการก่อสร้างฐานอาคารหมายเลข 6 และแนวอิฐรูปเกือกม้าหมายเลข 7 ในบริเวณใกล้กับประตูทางเข้าวัดด้านตะวันตก แล้วทำการซ่อมแซมปรับปรุงแนวกำแพงวัดด้วย

สำหรับพระอุโบสถได้มีการขยายขนาดให้ใหญ่ขึ้น และจากลักษณะทางสถาปัตยกรรมของพระอุโบสถในสมัยนี้ที่หลงเหลือร่องรอยให้เห็นมากขึ้นทำให้สามารถกำหนดอายุแผนผังในสมัยที่น่าจะอยู่ในช่วงรอยต่อระหว่างสมัยอยุธยาตอนปลายถึงสมัยรัตนโกสินทร์ตอนต้น ราวปลายพุทธศตวรรษที่ 23-ต้นพุทธศตวรรษที่ 24

พื้นที่ว่างทางด้านตะวันตกของวัดโดยเฉพาะบริเวณใกล้กับหอรบนั้นสันนิษฐานว่า อาจจะเป็นเขตสังฆาวาสที่เป็นสิ่งก่อสร้างประเภทเครื่องไม้จึงทำให้ไม่เหลือร่องรอยหลักฐานปรากฏ และส่วนทางด้านตะวันออกนั้นเป็นเขตพุทธาวาส โดยอาจมีกำแพงชั้นใน แบ่งเขตทั้งสองแยกออกจากกัน แต่ไม่พบหลักฐานจากการขุดค้นจึงเป็นเพียงข้อสันนิษฐาน

### แผนผังสมัยที่ 3

ได้มีการสร้างอาคารหมายเลข 5 ติดชิดกับกำแพงวัดด้านตะวันออก พร้อมกับซ่อมแซมพระอุโบสถ แผนผังในระยะนี้น่าจะมีขึ้นภายหลังการเสียกรุงครั้งที่ 2 ในปีพ.ศ. 2310 หรือน่าจะควรอยู่ในช่วงสมัยรัชกาลที่ 3 แห่งกรุงรัตนโกสินทร์ (พ.ศ. 2367-2394)

## **ลักษณะของอาคารก่อสร้าง**

### พระอุโบสถ

งานก่อสร้างครั้งแรก ในการกำหนดอายุสมัย พบว่างานก่อสร้างพระอุโบสถในครั้งนี้เป็นงานที่สัมพันธ์กับแผนผังในระยะแรก งานก่อสร้างครั้งแรกนี้น่าจะมีอายุเวลาอยู่ในช่วงสมัยอยุธยาตอนปลาย ราวปลายพุทธศตวรรษที่ 23 เป็นอย่างน้อย

งานก่อสร้างครั้งที่ 2 เป็นการปรับปรุงครั้งใหญ่และหลงเหลือร่องรอยหลักฐานจำนวนมากในปัจจุบัน โดยเฉพาะปูนปั้นประดับอาคารที่ยังหลงเหลืออยู่นั้นจากการศึกษาเปรียบเทียบแล้วพบว่าในการก่อสร้างสมัยที่ 2 นี้มีความสัมพันธ์กับงานแผนผังวัดระยะที่สอง ลวดลายประดับปูนปั้นและกรดิกกระฉกกระยิบสามารถนำไปเทียบเคียงได้กับงานประดับจากวัดสุวรรณดาราราม จังหวัดพระนครศรีอยุธยา มีการสร้างและปฏิสังขรณ์ตั้งแต่สมัยอยุธยาตอนปลาย ถึงสมัย

รัตนโกสินทร์ จึงสามารถสันนิษฐานในเบื้องต้นได้ว่า งานก่อสร้างพระอุโบสถครั้งที่ 2 น่าจะมีอายุราวพุทธศตวรรษที่ 23-24

งานซ่อมแซมปฏิสังขรณ์ครั้งที่ 1 มีการฉาบปูนผนัง ฐานอาคาร พื้นอาคาร และ\_ชานมุขโถงใหม่ทั้งหมด และประดับลวดลายปูนปั้นที่หน้าบันและช่องของกรอบประตูทางเข้าออกบริเวณผนังสกัดด้านเหนือใหม่ทั้งหมด สามารถเทียบเคียงลักษณะรูปแบบปูนปั้นจากด้านนี้ได้กับลายที่ปรากฏที่พระอุโบสถวัดเครือวัลย์วิหาร และซุ้มประตูหน้าต่างวิหารพระพุทธไสยาสน์วัดพระเชตุพน กรุงเทพมหานคร ซึ่งเป็นงานที่สร้างขึ้นในสมัยสมเด็จพระนั่งเกล้าเจ้าอยู่หัว ในสมัยรัตนโกสินทร์ ดังนั้นเบื้องต้นงานปฏิสังขรณ์ครั้งที่ 1 นี้ควรจะมีอายุอยู่ในราวปลายพุทธศตวรรษที่ 24 เป็นอย่างน้อย

งานซ่อมแซมปฏิสังขรณ์ครั้งที่ 2 เป็นเพียงการซ่อมแผ่นหินอ่อนเท่านั้น และอาจมีการมุงกระเบื้องมุงหลังคาที่ชำรุดบางส่วนด้วย ในการกำหนดอายุสมัยของงานในคราวนี้ ควรจะมีอายุไม่ก่อนไปกว่าปลายพุทธศตวรรษที่ 24

## เจดีย์รายหมายเลข 2

จากการขุดค้นทำให้ทราบว่า มีทั้งหมด 4 องค์ด้วยกัน แต่มีเพียง 2 องค์ คือ เจดีย์รายหมายเลข 2.1 และ 2.3 ที่สามารถนำมาเป็นตัวแทนสำหรับการศึกษาเปรียบเทียบ เนื่องจากยังคงเหลือองค์ประกอบของเจดีย์ตั้งแต่ส่วนฐานจนถึงส่วนขององค์ระฆัง มีสัณฐานหรือองค์ประกอบคล้ายคลึงกับเจดีย์ย่อมุมที่นิยมสร้างกันในสมัยอยุธยาตอนปลาย โดยเฉพาะอย่างยิ่งในสมัยรัตนโกสินทร์ตอนต้น อย่างที่เรียกว่า “เจดีย์ทรงเครื่อง” ซึ่งมีปรากฏที่เจดีย์รายทรงเครื่องหมายเลข 13 และ 14 จากวัดพุทไธสวรรย์ เจดีย์รายทรงเครื่องจากวัดเข็ญ จากวัดเชิงท่า เจดีย์รายทรงเครื่องจากวัดกุหาทอง ฯลฯ ซึ่งมีผู้ทำการศึกษาและกำหนดอายุว่าควรมีอายุสมัยตั้งแต่รัชกาลของสมเด็จพระเจ้าทรงธรรม (พ.ศ. 2153-2171) ถึงรัชกาลสมเด็จพระเจ้าอยู่หัวบรมโกศ (พ.ศ. 2275-2301) ซึ่งได้รับความนิยมนิยมมากและลักษณะสำคัญของเจดีย์ชนิดนี้ยังร่วมปรากฏต่อมาในเจดีย์สมัยรัตนโกสินทร์ตอนต้น ดังนั้นเจดีย์รายจากวัดใหม่นั้นควรจะมีอายุการก่อสร้างอยู่ในรัชสมัยสมเด็จพระเจ้าอยู่หัวบรมโกศ ถึงรัชกาลสมเด็จพระพุทธเลิศหล้านภาลัย ซึ่งสัมพันธ์กับงานแผนผังวัดระชะที่ 2 ปรากฏพุทธศตวรรษที่ 23-24 และมีการเปลี่ยนแปลงรายละเอียดในส่วนของงานประดับลวดลายปูนปั้น และมีการประดับกระจกกระเบื้อง ร่วมสมัยกับงานเปลี่ยนแปลงพระอุโบสถ ในคราวงานก่อสร้างครั้งที่ 2 กำหนดอายุราวปลายพุทธศตวรรษที่ 23-24 จนกระทั่งมีการเปลี่ยนแปลงอีกครั้งราวปลายพุทธศตวรรษที่ 24 ในงานแผนผังของวัดระชะที่ 3 และร่วมสมัยกับคราวงานปฏิสังขรณ์พระอุโบสถครั้งแรก

### หอระฆัง

จากการขุดค้นทำให้สันนิษฐานได้ว่าหอระฆังนี้น่าจะมีงานก่อสร้าง และเปลี่ยนแปลงมาแล้วอย่างน้อยสองระยะดังนี้

งานก่อสร้างครั้งแรก ไม่หลงเหลือร่องรอยที่ชัดเจนนอกจากขุดฐานได้ตัวอาคารที่เป็นหอระฆังเป็นงานการก่อสร้างในคราวเดียวกับงานก่อสร้างพระอุโบสถครั้งแรก จึงน่าจะมีความสัมพันธ์กับแผนผังของวัดในระยะแรก กำหนดอายุสัมพันธ์ของงานก่อสร้างคราวนี้ได้ในราวสมัยอยุธยาตอนปลาย ราวพุทธศตวรรษที่ 23 เป็นอย่างน้อย และเมื่อนำลักษณะรูปแบบของฐานไปเปรียบเทียบกับฐานแบบเดียวกันของหอระฆังวัดเจ้าข้า จังหวัดพระนครศรีอยุธยา พบว่ามีลักษณะเหมือนกัน มีการกำหนดอายุอย่างกว้างๆ ในสมัยอยุธยาตอนปลาย ถึงรัตนโกสินทร์ตอนต้น ราวปลายพุทธศตวรรษที่ 22 ถึงปลายพุทธศตวรรษที่ 24

งานก่อสร้างครั้งที่ 2 เป็นการก่อสร้างตัวหอระฆังขึ้นมา เมื่อนำมาเปรียบเทียบกับหอระฆังวัดเจ้าข้า จังหวัดพระนครศรีอยุธยาพบว่ามีรูปแบบเดียวกัน ต่างกันที่องค์ประกอบและรายละเอียดบ้างบางประการ ซึ่งหอระฆังวัดเจ้าข้ากำหนดอายุอยู่ในสมัยอยุธยาตอนปลาย-รัตนโกสินทร์ตอนต้น ราวพุทธศตวรรษที่ 22-24

กำแพงวัดหมายเลข 4 มีการปรับปรุงเปลี่ยนแปลงอย่างน้อย 2 ระยะ คือ

งานก่อสร้างระยะแรก ซึ่งมีความสัมพันธ์กับงานแผนผังในระยะแรก ดังนั้นแนวกำแพงวัดในสมัยแรกนี้น่าจะอยู่ในสมัยอยุธยาตอนปลาย ราวพุทธศตวรรษที่ 23

งานก่อสร้างระยะที่ 2 น่าจะมีความสัมพันธ์กับการก่อสร้างพระอุโบสถครั้งที่ 2 จึงควรมีอายุการก่อสร้างในช่วงปลายพุทธศตวรรษที่ 23

ฐานอาคารหมายเลข 5 คงเป็นงานก่อสร้างขึ้นหลังจากงานก่อสร้างกำแพงวัดระยะที่ 2 น่าจะมีอายุการใช้งานอย่างน้อยในช่วงสมัยรัตนโกสินทร์ตอนต้น

ฐานอาคารหมายเลข 6 น่าจะมีอายุการใช้งานภายหลังการก่อสร้างกำแพงวัดในระยะที่ 2 สัมพันธ์กับงานแผนผังวัดระยะที่ 2 อาคารหลังนี้จึงควรมีอายุการสร้างราวปลายพุทธศตวรรษที่ 23-24

แนวอิฐรูปเกือกม้า หมายเลข 7 อาคารหลังนี้มีความสัมพันธ์กับฐานอาคารหมายเลข 6 จึงควรมีอายุเวลาในการก่อสร้างอยู่ร่วมสมัยกันราวปลายพุทธศตวรรษที่ 23-24

### สรุป

การดำเนินงานขุดแต่งโบราณสถานวัดใหม่ ตำบลท่าवासูกกรี อำเภอพระนครศรีอยุธยา จังหวัดพระนครศรีอยุธยา มีพื้นที่รวมทั้งหมดประมาณ 3,100 ตารางเมตร มีพัฒนาการตั้งแต่สมัย

อยุธยาตอนปลายจนถึงสมัยรัตนโกสินทร์ตอนต้น สามารถแบ่งแยกพัฒนาการของวัดออกได้เป็น 3 ระยะ คือ

#### ระยะแรก

ราวพุทธศตวรรษที่ 23 ( สมัยอยุธยาตอนปลาย ) เริ่มการก่อสร้างวัดขึ้นเป็นครั้งแรก ด้านหน้าวัดอยู่ทางทิศใต้ แผนผังวัดเป็นรูปสี่เหลี่ยมผืนผ้า ขนาด 80 X 43 เมตร วางตัวในแนวแกนทิศตะวันออก — ตะวันตก มีกำแพงก่อล้อมเป็นขอบเขต พื้นที่ของวัดถูกแบ่งออกเป็น 2 ส่วน คือ เขตพุทธาวาสและเขตสังฆาวาส

เขตพุทธาวาสอยู่ในบริเวณพื้นที่ส่วนตะวันออก มีพระอุโบสถ 1 หลังรูปสี่เหลี่ยมผืนผ้า สำหรับเขตสังฆาวาสอยู่บริเวณพื้นที่ส่วนตะวันตก มีสิ่งก่อสร้าง 1 หลังทำเป็นฐานบัวลูกแก้วอกไก่ ย่อมุมไม้สิบสอง ไม่สามารถสันนิษฐานรูปทรงและหน้าที่การใช้งานได้อย่างชัดเจน เนื่องจากถูกปรับเปลี่ยนเป็นหอระฆังไปในระยะที่สอง

#### ระยะที่สอง

ราวพุทธศตวรรษที่ 23 — 24 (ช่วงรอยต่อสมัยอยุธยาตอนปลายถึงสมัยรัตนโกสินทร์ตอนต้น) ลักษณะแผนผังของวัดมีรูปแบบและขนาดคล้ายคลึงกับงานก่อสร้างระยะแรก ได้มีการปรับปรุงส่วนบนของกำแพงวัดให้มั่นคง และการทำแนวกำแพงด้วยหน่อปึกตะวันตกให้เป็นกระเปาะยื่นออกไป มีการปฏิสังขรณ์พระอุโบสถ นอกจากนี้ยังพบว่างานก่อสร้างในช่วงระยะเวลานี้มีการก่อสร้างเจดีย์ราย 6 องค์ ตั้งอยู่ด้านข้างของอุโบสถ (ในปัจจุบันเหลือเพียง 4 องค์) สิ่งก่อสร้างที่อยู่ในเขตสังฆาวาสได้ถูกเปลี่ยนเป็นหอระฆังอย่างชัดเจนในงานระยะนี้ รวมถึงมีการปรับพื้นที่ด้านตะวันตกให้สูงขึ้น สำหรับเพิ่มเติมสิ่งก่อสร้างคือฐานอาคารหมายเลข 6 และแนวอิฐรูปเกือกม้าหมายเลข 7

#### ระยะที่สาม

ราวปลายพุทธศตวรรษที่ 24 ( สมัยรัตนโกสินทร์ตอนต้น ) ลักษณะของแผนผังวัดยังคงเหมือนงานระยะที่สอง พระอุโบสถมีการปฏิสังขรณ์ใหม่ ประดับลวดลายปูนปั้นแบบใหม่ ส่วนเจดีย์รายมีลักษณะและองค์ประกอบเหมือนกับงานในระยะที่สอง มีการก่อสร้างอาคารหมายเลข 5 ทรงสี่เหลี่ยมจัตุรัสขนาด 4.7 X 4.7 เมตร ติดกับกำแพงวัดด้านตะวันออกเพิ่มอีก 1 หลัง

จากที่กล่าวมาทั้งหมดสามารถสันนิษฐานในเบื้องต้นได้ว่า สิ่งก่อสร้างต่างๆ ภายในวัดใหม่น่าจะมีพัฒนาการของการก่อสร้าง เพิ่มเติม และเปลี่ยนแปลง ตั้งแต่สมัยอยุธยาตอนปลายถึงรัตนโกสินทร์ตอนต้น ประมาณพุทธศตวรรษที่ 23 — 24



## บทที่ 2 โบราณสถานก่อนการดำเนินงานบูรณะฟื้นฟู

โบราณสถานในความควบคุมดูแลของกรมศิลปากรนั้น นอกจากจะชำรุดทรุดโทรมตามกาลเวลาแล้ว ยังได้ผ่านวิกฤตการณ์ต่างๆ ทั้งจากภัยธรรมชาติและน้ำมีอ้อมนุษย์มาหลายครั้งหลายครา ในส่วนของภัยจากน้ำมีอ้อมนุษย์นั้น กรมศิลปากรได้ออกมาตรการควบคุมและป้องกันไว้อย่างเข้มงวดแล้ว แต่ในส่วนของภัยธรรมชาติที่ไม่สามารถควบคุมได้นั้น ถึงแม้ว่าจะเกิดขึ้นไม่บ่อยนัก แต่ก็ทำให้เกิดความเสียหายแก่โบราณสถานอย่างมาก

สำหรับโบราณสถานในความดูแลของอุทยานประวัติศาสตร์พระนครศรีอยุธยาหรืออยุธยาแห่งนั้น ภัยธรรมชาติที่มักเกิดขึ้นบ่อยครั้งนั้นคืออุทกภัย เนื่องจากภูมิประเทศของเกาะเมืองอยุธยา นั้นมีแม่น้ำสามสายล้อมรอบและมีคูคลองอยู่มากมาย ทุกครั้งที่น้ำเหนือไหลบ่าลงมามาก โบราณสถานบริเวณรอบเกาะเมืองก็จะประสบกับอุทกภัยทุกครั้ง โดยเฉพาะเหตุการณ์อุทกภัยเมื่อช่วงปลายปี พ.ศ. 2549 ที่ผ่านมามีถึงเป็นอุทกภัยครั้งใหญ่อีกครั้งหนึ่ง ซึ่งสร้างความเสียหายให้แก่จังหวัดภาคกลางของประเทศไทยรวมถึงจังหวัดพระนครศรีอยุธยา ซึ่งทางอุทยานประวัติศาสตร์พระนครศรีอยุธยา ก็ได้ดำเนินการเฉพาะหน้าด้วยการป้องกันและควบคุมน้ำไม่ให้เข้าสู่ภายในโบราณสถาน อย่างไรก็ตาม โบราณสถานบางแห่งก็ยังคงประสบปัญหาน้ำท่วมขังและการทรุดตัวจากน้ำใต้ดินอยู่อย่างหลีกเลี่ยงไม่ได้

ดังนั้นเมื่อผ่านพ้นเหตุอุทกภัยและระดับน้ำลดลงไปจากโบราณสถานแล้ว อุทยานประวัติศาสตร์พระนครศรีอยุธยาจึงได้ทำการสำรวจความเสียหายของโบราณสถาน เพื่อที่จะดำเนินการฟื้นฟูและซ่อมแซมความเสียหายที่เกิดขึ้น รวมถึงการวางแผนการป้องกันอุทกภัยอย่างยั่งยืน เพื่อรับมือกับเหตุอุทกภัยที่อาจจะเกิดขึ้นอีกครั้งในภายภาคหน้า

วัดใหม่หรือวัดใหม่คลองสระบัว ได้รับการขุดแต่งทางโบราณคดี และบูรณะโบราณสถานแล้ว รวมถึงประกาศขึ้นทะเบียนโบราณสถานโดยกรมศิลปากรเป็นโบราณสถานของชาติ แต่สภาพโบราณสถานและสภาพภูมิทัศน์ ภายหลังจากน้ำท่วมขังเป็นระยะเวลาอันกว่าสองเดือนเศษ ได้รับความเสียหายจากน้ำท่วมขังที่มีความสูงประมาณ 0.80 เมตร

รายการความเสียหายมีรายละเอียดดังต่อไปนี้

### งานทำความสะอาดและกำจัดวัชพืช

โบราณสถานเกิดคราบฝุ่นเกาะอยู่ที่ผิวอิฐเป็นความสูงจากระดับดินเฉลี่ยประมาณ 1.00 เมตร สาเหตุเนื่องมาจากตะกอนฝุ่นที่พัดพามากับน้ำที่ได้ท่วมขังเป็นเวลานาน และมีวัชพืชขึ้นปกคลุมโบราณสถานประมาณ 20 % ของพื้นที่

### งานวัดพืชพันธ์

ต้นหญ้าธรรมชาติ ไม้พุ่มและไม้ยืนต้น ทั้งภายในเขตโบราณสถานและบริเวณริมคลองรอบวัดตายระหว่างน้ำท่วมขัง โดยทำการไถปรับพื้นที่เพื่อปรับปรุงดิน และปลูกหญ้าธรรมชาติ (หญ้าพื้นเมืองในพื้นที่) ในบริเวณที่กำหนด พร้อมทั้งโรยปุ๋ยและดินปลูกก่อนทำการดูแลรักษาต่อไปอีกเป็นเวลาอย่างน้อย ๓๐ วัน จนกว่าหญ้าจะขึ้นสมบูรณ์ และปลูกไม้ยืนต้นเช่น ต้นทมดอกสีขาวพวงหรือประดู่ป่า ในบริเวณที่กำหนด โดยต้องทำการปรับระดับพื้นที่ก่อน แล้วจึงนำทรายมาปรับระดับอีกครั้ง พร้อมทั้งโรยปุ๋ยและดินปลูกก่อนทำการปลูก

### งานก่อสร้างพื้นทางเดิน

ดำเนินการก่อสร้างพื้นทางเท้าและที่จอดรถ ตามพื้นที่ที่กำหนดไว้ในรายการ โดยยึดรูปแบบมาตรฐานงานองค์ประกอบภูมิทัศน์ของอุทยานประวัติศาสตร์พระนครศรีอยุธยาเป็นหลัก (LA 2.5)

### งานป้ายและสาธารณูปโภค

สร้างและติดตั้งป้ายและสาธารณูปโภค ในตำแหน่งที่กำหนดไว้ในแบบ โดยยึดรูปแบบมาตรฐานงานองค์ประกอบภูมิทัศน์ของอุทยานประวัติศาสตร์พระนครศรีอยุธยาเป็นหลัก

สรุปรายการป้ายและสาธารณูปโภคที่ต้องสร้างขึ้นใหม่มีดังต่อไปนี้

- |                                  |             |
|----------------------------------|-------------|
| 1) ป้ายชื่อโบราณสถาน(LA 1.1)     | จำนวน 1 ชุด |
| 2) ชุมป้ายบรรยายขนาดใหญ่(LA 1.2) | จำนวน 1 ชุด |
| 3) ป้ายบรรยายขนาดเล็ก(LA 1.4)    | จำนวน 2 ชุด |

### แนวทางในการบูรณะและฟื้นฟูโบราณสถาน

วัดใหม่คลองสระบัว เป็นวัดที่มีบรรยากาศร่มรื่น เหมาะสำหรับเป็นที่พักผ่อน ดังนั้นการปรับปรุงภูมิทัศน์เพื่อส่งเสริมบรรยากาศที่ดีจึงเป็นสิ่งจำเป็นทั้งการปลูกไม้ยืนต้นและต้นหญ้าพื้นเมือง นอกจากนี้ยังควรทำการซ่อมแซมเพิ่มเติมสาธารณูปโภคอื่นๆ เพื่อความสะดวกของผู้มาเที่ยวชมโบราณสถานมากยิ่งขึ้น โดยมีหลักการทั่วไปในการดำเนินการบูรณะดังนี้

1. เนื่องจากโบราณสถานที่จะดำเนินการบูรณะเป็นโบราณสถานที่มีความสำคัญระดับชาติ ดังนั้นผู้รับจ้างต้องจัดหาช่างฝีมือดี และมีความชำนาญตรงกับหน้าที่ของงานแต่ละส่วน แต่ละประเภทที่จำเป็นและเพียงพอต่อการปฏิบัติงาน

2. ผู้รับจ้างจะต้องตรวจดูแบบ รายการประกอบแบบและบริเวณสถานที่ที่จะดำเนินการและสิ่งที่เกี่ยวข้องกับสถานที่และแบบโดยละเอียด สอบถามข้อสงสัยและปัญหาต่างๆให้ชัดเจน เมื่อลงนามในสัญญาว่าจ้างแล้วขอมติว่า ผู้รับจ้างเข้าใจความหมายและรายละเอียดของแบบและรายการประกอบแบบโดยชัดเจนแล้ว ถ้ามีปัญหาข้อขัดแย้งเกิดขึ้นในระหว่างการดำเนินการก่อสร้าง จะถือเอาคำวินิจฉัยตัดสินของผู้ว่าจ้างหรือตัวแทนตามหลักเกณฑ์มาตรฐานการก่อสร้าง ความถูกต้อง

ในวิชาช่าง และความเหมาะสมเป็นข้อยุติ และผู้รับจ้างต้องปฏิบัติตามการชี้แจง รายละเอียดขณะพบ  
คู่สถานที่ โดยการเซ็นรับทราบในเอกสารข้อชี้แจงเพิ่มเติม ถือเป็นส่วนประกอบหนึ่งของรูปแบบ  
และรายการก่อสร้างด้วย

3. ผู้รับจ้างที่ได้รับมอบหมายให้ดำเนินการก่อสร้างจะต้องทำการก่อสร้างให้เป็นไปตาม  
รายละเอียดต่างๆ ในรูปแบบและรายการประกอบแบบที่ได้กำหนดไว้ ซึ่งคู่สัญญาได้ลงนามโดยใช้  
ช่างฝีมือที่ได้มาตรฐานการก่อสร้างในแต่ละส่วน แต่ละสาขา ผู้ว่าจ้างมีสิทธิ์ที่จะสั่งให้รถถอน  
เปลี่ยนแปลงได้ ถ้าหากพิจารณาแล้วเห็นว่างานที่ทำอยู่ไม่ได้เป็นไปตามหลักการก่อสร้างที่ดีและได้  
มาตรฐาน ผู้รับจ้างจะต้องยินยอมเปลี่ยนแปลงให้ใหม่โดยไม่คิดค่าใช้จ่าย

4. ระยะเวลาหรือขนาดในแบบให้ถือตัวเลขเป็นสำคัญ

5. เมื่อมีปัญหาที่ขัดแย้งกัน หรือไม่มีรายละเอียดชัดเจนที่จะทำการก่อสร้างได้ ให้ผู้รับจ้างแจ้งให้  
สถาปนิกผู้ออกแบบหรือผู้แทนทราบ เพื่อเสนอขอความเห็นชอบหรือคำวินิจฉัยให้ถูกต้องหรือเพื่อ  
จัดทำรายละเอียดสำหรับการก่อสร้างเพิ่มเติม โดยถือเอาแบบรายละเอียดเพิ่มเติมสำหรับก่อสร้าง  
นั้นเป็นส่วนหนึ่งของสัญญาด้วย ทั้งนี้ ผู้รับจ้างจะต้องไม่ดำเนินการไปก่อนที่ผู้ว่าจ้างจะให้ความ  
เห็นชอบหรือวินิจฉัยชี้ขาด หากผู้รับจ้างดำเนินการไปโดยพลการและเกิดความผิดพลาดขึ้น จะต้อง  
ทำการแก้ไขและเปลี่ยนแปลงให้ถูกต้องตามคำวินิจฉัย

6. ก่อนที่ผู้รับจ้างจะลงมือดำเนินการก่อสร้าง จะต้องแจ้งให้ผู้ว่าจ้างได้ทราบเพื่อจัดหาผู้คุมงาน  
หรือผู้แทนผู้ว่าจ้างมาดูแลรับผิดชอบงานก่อสร้างได้

7. ผู้ว่าจ้างมีสิทธิ์ที่จะขอเปลี่ยนแปลง เพิ่มเติม หรือลดลงได้ ในกรณีที่มีการพบหลักฐานเพิ่มเติม  
หรือในกรณีที่พิจารณาแล้วเห็นว่างานที่ทำอยู่มีความสมบูรณ์มากขึ้น ผู้รับจ้างจะต้องยินดี  
ปฏิบัติตาม แต่ถ้าหากว่าเป็นการเปลี่ยนแปลงเพิ่มเติมหรือลดลงเป็นส่วนมากแล้ว จะมีการตกลง  
รายละเอียดเป็นลายลักษณ์อักษร โดยความเห็นชอบของทั้งสองฝ่าย เพื่อเสนอขอเปลี่ยนแปลงและ  
รายการ

8. วัสดุต่างๆที่ได้กำหนดไว้ในรูปแบบหรือรายการว่าให้ใช้คุณภาพเทียบเท่าได้ หากผู้รับจ้างจะ  
ใช้วัสดุที่มีคุณภาพเทียบเท่าแล้ว ต้องนำเสนอเพื่อให้ผู้ว่าจ้างได้วินิจฉัยเห็นชอบก่อนทุกครั้ง และถ้า  
มีความจำเป็นต้องนำไปทดสอบคุณภาพเทียบเท่าแล้ว ต้องนำเสนอให้ผู้ว่าจ้างได้วินิจฉัยเห็นชอบ  
ก่อนทุกครั้ง ซึ่งผู้ว่าจ้างต้องนำไปทดสอบที่สถานที่ที่ผู้ว่าจ้างเห็นชอบ โดยเป็นค่าใช้จ่ายของผู้  
รับจ้าง

9. ผู้รับจ้างจะต้องจัดวางสิ่งของ วัสดุ อุปกรณ์ เครื่องมือ สำหรับการก่อสร้างให้เป็นระเบียบ ไม่  
เกะกะขวางทางสัญจร โดยเก็บรักษาให้วัสดุมีคุณสมบัติตามเดิมไม่ชำรุดเสียหายจนเกิดความไม่  
เหมาะสมสำหรับใช้ในการก่อสร้าง หากมีความจำเป็นต้องสร้างโรงเก็บวัสดุแล้ว ผู้รับจ้างต้องจัดทำ  
โดยความรับผิดชอบของผู้รับจ้าง และให้ปรึกษาเรื่องสถานที่ก่อสร้าง โรงเก็บวัสดุกับผู้แทนของ  
ผู้ว่าจ้างก่อนลงมือดำเนินการ

10. ค่าใช้จ่ายต่างๆในระหว่างการดำเนินการก่อสร้าง เช่น ค่าประปา ไฟฟ้า การทดสอบต่างๆที่จำเป็น เป็นหน้าที่ของผู้รับจ้างจะต้องคิดต่อและรับผิดชอบค่าใช้จ่าย ยกเว้นแต่จะได้มีการตกลงกันไว้ก่อนเป็นลายลักษณ์อักษร

11. ผู้รับจ้างจะต้องดำเนินการด้วยความระมัดระวัง โดยมีให้เกิดความเสียหายแก่อาคารหรือทรัพย์สินในบริเวณข้างเคียง เช่น อาคารข้างเคียง รั้ว ถนน ทางเท้า ฯลฯ ที่มีอยู่เดิมในบริเวณที่จะทำการก่อสร้างและมีได้มีความเสียหายอยู่ก่อน หากผู้รับจ้างทำความเสียหายใดๆเกิดขึ้นแล้วจะต้องดำเนินการซ่อมแซมส่วนที่เสียหายให้คงสภาพเดิม โดยเป็นค่าใช้จ่ายของผู้รับจ้าง และให้ดำเนินการให้เสร็จก่อนการส่งมอบงานงวดสุดท้าย

12. หลังการส่งมอบงานแล้ว ในระยะเวลาประกัน 1 ปี ถ้ามีความเสียหายใดๆเกิดขึ้นแก่โบราณสถานอันเนื่องมาจากสาเหตุความผิดพลาด ความไม่รอบคอบของผู้รับจ้างในการดำเนินการแล้ว ผู้รับจ้างจะต้องทำการซ่อมแซมโบราณสถาน โดยเป็นค่าใช้จ่ายของผู้รับจ้าง

13. ก่อนการดำเนินงานและในระหว่างการปฏิบัติงาน ผู้รับจ้างจะต้องถ่ายภาพเก็บรายละเอียดทุกขั้นตอน ด้วยภาพถ่ายดิจิทัลความละเอียดอย่างน้อย 2 ล้านพิกเซล ภาพถ่ายเหล่านี้จะต้องพร้อมนำเสนอผู้ควบคุมงานหรือผู้ออกแบบตรวจสอบได้ตลอดเวลา รวมทั้งจะต้องเก็บไว้ประกอบรายงานการปฏิบัติงาน ซึ่งจะต้องนำส่งผู้ว่าจ้างตามที่กำหนด

14. ในระหว่างปฏิบัติงาน หากเกิดความเสียหายใดๆซึ่งเกี่ยวกับทรัพย์สิน ไม่ว่าจะทรัพย์สินนั้นจะอยู่ในรูปแบบรายการที่ผู้ว่าจ้างจะต้องทำหรือไม่ก็ตาม ผู้รับจ้างจะต้องชดเชยค่าเสียหายนั้นๆแก่ผู้ว่าจ้าง

15. ผู้ว่าจ้างหรือผู้ควบคุมงานมีสิทธิ์ที่จะห้ามช่างหรือคนงานของผู้รับจ้างคนใดคนหนึ่งหรือหลายคน ไม่ให้มาปฏิบัติงานได้ หากว่าเป็นผลเสียหายแก่ผู้ว่าจ้างหรือประพจน์ไม่ดีต่อผู้ควบคุมงาน

16. ผู้รับจ้างจะต้องแต่งตั้งหัวหน้างานอยู่ประจำ ณ สถานที่ปฏิบัติงาน เพื่อเจ้าหน้าที่ผู้รับผิดชอบงานฝ่ายผู้ว่าจ้างจะได้สั่งงานได้สะดวก และให้ถือว่าหัวหน้างานได้รับรู้ในเรื่องที่สั่งนั้นแทนผู้รับจ้าง

17. ผู้รับจ้างจะต้องตรวจสอบสภาพโครงสร้างโบราณสถานก่อนลงมือปฏิบัติงาน ส่วนของโบราณสถานที่ชำรุดหรืออาจก่อให้เกิดอันตรายระหว่างปฏิบัติงาน ให้ผู้รับจ้างจัดทำค้ำยันและอุปกรณ์ป้องกัน โครงสร้างส่วนนั้นให้อยู่ในสภาพปลอดภัยก่อนลงมือปฏิบัติงาน กรณีที่เกิดอันตรายระหว่างปฏิบัติงาน ไม่ว่าจะเนื่องจากความชำรุดของโบราณสถาน ความบกพร่องของอุปกรณ์ ความประมาทของคนงาน ผู้รับจ้างจะต้องรับผิดชอบต่อความเสียหายนั้น อย่างหลีกเลี่ยงไม่ได้

18. การทำโครงสร้างนั่งร้าน(ถ้ามี) ผู้รับจ้างจะต้องทำให้มั่นคงแข็งแรงและสามารถให้เจ้าหน้าที่ของฝ่ายผู้ว่าจ้างขึ้นไปตรวจงานหรือปฏิบัติงานได้สะดวกและปลอดภัย

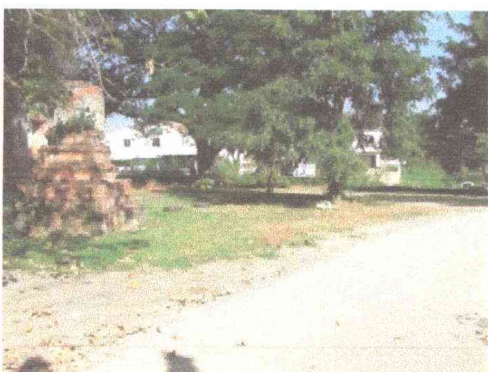
19. ให้ทำการป้องกันวัสดุ อุปกรณ์ของเดิมที่ติดกับกับโบราณสถานหรือที่เป็นส่วนประดับโบราณสถาน โคนกรท้าววัสดุแข็งแรงมาปิดคลุม หรือถอดเก็บรักษา ซึ่งจะต้องทำบัญชีแสดงที่มาของวัสดุนั้น

20. เมื่อผู้รับจ้างจะส่งมอบงานงวดสุดท้ายจะต้องทำความสะอาดบริเวณที่ปฏิบัติงานและบริเวณใกล้เคียงให้เรียบร้อยก่อนส่งมอบงาน

21. ผู้รับจ้างจะต้องจัดทำรายงานการปฏิบัติงาน ซึ่งมีรายละเอียดการดำเนินงานครบถ้วน ตั้งแต่เริ่มตรวจสอบสถานที่จนส่งมอบงานของแต่ละแหล่งที่ได้ดำเนินการ โดยจะต้องผ่านการตรวจสอบความถูกต้องจากผู้ควบคุมงาน และนำเสนอผู้ว่าจ้างและคณะกรรมการตรวจสอบ ก่อนส่งมอบงานงวดสุดท้ายไม่น้อยกว่า 30 วัน และจะต้องนำส่งรายงานเป็นรูปเล่มที่สมบูรณ์ เป็นต้นฉบับพร้อมซีดีรอมบันทึกข้อมูลและรูปถ่ายในการดำเนินงานจำนวน 20 ชุด อย่างช้าภายในวันส่งมอบงานงวดสุดท้าย



สภาพทั่วไปของโบราณสถานวัดใหม่คลองสระบัว ก่อนการบูรณะฟื้นฟู



สภาพทั่วไปของโบราณสถานวัดใหม่คลองสระบัว ก่อนการบูรณะฟื้นฟู



สภาพทั่วไปของโบราณสถานวัดใหม่คลองสระบัว ก่อนการบูรณะฟื้นฟู

## บทที่ 3 โบราณสถานภายหลังการดำเนินงาน

วัดใหม่คลองสระบัวเป็นวัดที่มีบรรยากาศร่มรื่น เหมาะสำหรับเป็นที่พักผ่อน ดังนั้นการปรับปรุงทัศนียภาพเพื่อส่งเสริมบรรยากาศที่ดีจึงเป็นสิ่งจำเป็น นอกจากนั้นยังได้ทำการสร้างป้ายบรรยายและเพิ่มเติมสาธารณูปโภคอื่นๆเช่น พื้นทางเดิน และรั้วถอนสิ่งปลูกสร้าง เป็นต้น เพื่อความสะดวกของผู้มาเที่ยวชมโบราณสถานมากยิ่งขึ้น

### 3.1 งานทำความสะอาดและกำจัดวัชพืช

3.1.1 กำจัดวัชพืชโดยตัดหรือถอนรากไม้ที่ฝังในชั้นอิฐออกไปให้หมด หากจำเป็นต้องรื้อชั้นอิฐบางส่วนออกเพื่อถอนราก ต้องทำด้วยความระมัดระวังเท่าที่จำเป็นเท่านั้น อันอยู่ในดุลพินิจของวิศวกรหรือกรรมการตรวจการจ้าง ก่อนลงมือปฏิบัติงานต้องได้รับความเห็นชอบจากสถาปนิกวิศวกรหรือกรรมการตรวจการจ้าง วัดเจ้าย่า มีงานกำจัดวัชพืช 20 % ของพื้นที่ หรือ 940 ตารางเมตร ภายหลังการดำเนินงานทำให้โบราณสถานมีความสะอาดและเป็นการป้องกันวัชพืชกับต้นไม้ขนาดเล็กที่จะเติบโตขึ้นมาจนทำลายชั้นอิฐของโบราณสถานในอนาคต

3.1.2 ให้ทำความสะอาดผิวปูนฉาบและผิวอิฐเดิมทั้งหมดที่ปรากฏอยู่ในบริเวณที่มีคราบฝุ่นเกาะติดระดับน้ำท่วม(ที่ระดับความสูงประมาณ 1.00 เมตร) ด้วยการเช็ดพร้อมทั้งขัดล้างโดยใช้แปรงขนอ่อนแปรงเบาๆ แล้วล้างด้วยน้ำจนสะอาดและทิ้งไว้ให้แห้งสนิท พื้นที่ 752 ตารางเมตร



ขณะทำความสะอาดผิวโบราณสถานและกำจัดวัชพืช





ขณะทำความสะอาดโบราณสถานและกำจัดวัชพืช



ขณะทำความสะอาดบริเวณโบราณสถานและกำจัดวัชพืช



โบราณสถานภายหลังการขุดล้างทำความสะอาดและกำจัดวัชพืช



โบราณสถานภายหลังการขุดล้างทำความสะอาดและกำจัดวัชพืช



โบราณสถานภายหลังการขุดล้างทำความสะอาดและกำจัดวัชพืช

### 3.2 งานวัสดุพืชพันธุ์

3.2.1 รื้อถอนดินหญ้า, ไม้พุ่มและไม้ยืนต้นที่บดบังทัศนียภาพ โดยขนย้ายและทำลายภายนอกพื้นที่โบราณสถาน

3.2.2 ไถปรับพื้นที่เพื่อปรับปรุงดิน และปลูกหญ้าธรรมชาติ 60% ของพื้นที่ทั้งหมด (หญ้าพื้นเมืองในพื้นที่) ในบริเวณที่กำหนด พร้อมทั้งโรยปุ๋ยและดินปลูกก่อนทำการดูแลรักษา พื้นที่ 7,500 ตารางเมตร

3.2.3 ปลูกไม้ยืนต้นประเภทประดู่ป่า ขนาดเส้นผ่านศูนย์กลาง 10 นิ้ว จำนวน 25 ต้น ในบริเวณที่กำหนด โดยต้องทำการปรับระดับพื้นที่ก่อน แล้วจึงนำทรายมาปรับระดับอีกครั้ง พร้อมทั้งโรยปุ๋ยและดินปลูกก่อนทำการปลูก



ขณะทำการปรับปรุงพื้นที่ปลูกหญ้าธรรมชาติ



ขณะทำการปรับปรุงพื้นที่ปลูกหลุมชาธรรมชาติ



ทำการปลูกไม้ยืนต้นประเภทประดู่ป่าขนาดเส้นผ่านศูนย์กลาง 10 นิ้ว



ทำการปลูกไม้ยืนต้นประเภทประดู่ป่าขนาดเส้นผ่านศูนย์กลาง 10 นิ้ว



ภายหลังทำการปลูกไม้ยืนต้นประเภทประดู่ป่าและปรับปรุงพื้นที่ปลูกหญ้าธรรมชาติ





ภายหลังทำการปลูกไม้ยืนต้นประเภทประดู่ป่าและปรับปรุงพื้นที่ปลูกหญ้าธรรมชาติ



ภายหลังทำการปลูกไม้ยืนต้นประเภทประดู่ป่าและปรับปรุงพื้นที่ปลูกหญาธรรมชาติ



ภายหลังทำการปลูกไม้ยืนต้นประเภทประดู่ป่าและปรับปรุงพื้นที่ปลูกหญ้าธรรมชาติ

### 3.3 งานป้ายและสาธารณูปโภค

3.3.1 สร้างและติดตั้งป้ายและสาธารณูปโภค ในตำแหน่งที่กำหนดไว้ในแบบ (SN1)โดยยึดรูปแบบมาตรฐานงานองค์ประกอบภูมิทัศน์ของอุทยานประวัติศาสตร์พระนครศรีอยุธยาเป็นหลัก โดยแก้ไขและเพิ่มเติมรายละเอียดบางอย่างดังต่อไปนี้

- ก) วัสดุที่ใช้ทำแผ่นป้ายเปลี่ยนจากแผ่นอลูมิเนียมเป็นแผ่นเหล็กชุบ Zinc โดยใช้เทคนิคการทำสีรองพื้นและติดสติ๊กเกอร์ในส่วนที่เป็นภาพและตัวอักษร และให้ยึดกับโครงป้ายด้วย น๊อตสแตนเลส และกาวติดโลหะอย่างแน่นหนา
- ข) โครงสร้างป้ายในส่วนที่เป็นไม้ทั้งหมด ให้ทำการทาสีป้องกันปลวกชนิดใสและสีรองพื้น ไม้อลูมิเนียมเพื่อป้องกันเชื้อรา ก่อนการทาสีทับหน้าด้วยสีน้ำอะคริลิก ผลัดกันทั้งหมดให้ใช้ของไอซีไอ หรือที่มีคุณสมบัติเทียบเท่า อย่างน้อย 3 ชั้น
- ค) โครงสร้างป้ายในส่วนที่เป็นโลหะทั้งหมด ให้ทำการทาสีรองพื้นโลหะกันสนิม อย่างน้อย 2 เที้ยว และทาสีทับหน้าด้วยสีน้ำมันอย่างน้อย 2 เที้ยว ผลัดกันทั้งหมดให้ใช้ของไอซีไอ หรือที่มีคุณสมบัติเทียบเท่า อย่างน้อย 3 ชั้น

สร้างและติดตั้งป้ายและสาธารณูปโภค ในตำแหน่งที่กำหนดไว้ในแบบ ดังนี้

ป้ายชื่อโบราณสถาน	จำนวน 1 ชุด
ป้ายบรรยายขนาดใหญ่	จำนวน 2 ชุด
ป้ายบรรยายขนาดเล็ก	จำนวน 2 ชุด

#### คำบรรยายของงานป้าย

##### วัดใหม่คลองสระบัว

วัดใหม่คลองสระบัวหรือวัดใหม่ ตั้งอยู่นอกเกาะเมืองอยุธยาด้านทิศเหนือ ริมแม่น้ำลพบุรีหรือคลองเมือง ตรงข้ามกับพระราชวังโบราณ วัดหันหน้าไปทางทิศใต้สู่แม่น้ำลพบุรี มีอุโบสถเป็นประธานของวัด ซึ่งเป็นรูปแบบที่นิยมในสมัยอยุธยาตอนปลายถึงสมัยรัตนโกสินทร์

วัดใหม่คลองสระบัวไม่ปรากฏหลักฐานความเป็นมาในเอกสารทางประวัติศาสตร์ แต่จากการศึกษาทางด้านโบราณคดีสามารถสรุปได้ว่า วัดนี้มีอายุอยู่ในช่วงพุทธศตวรรษที่ ๒๑ - ๒๔ คือตั้งแต่สมัยอยุธยาตอนปลายจนถึงสมัยรัตนโกสินทร์ตอนต้น

##### Wat Mai Khlong Sra Boa

Wat Mai Khlong Sra Boa or Wat Mai (mai means new, khlong means canal and sra boa means water lily pond) is located on the Lopburi riverside or Khlong Muang, opposite the north side of Ayutthaya City Island. This monastery faces to the south or Lopburi River. The principal building is the ubosot or the ordination hall as well like in the late Ayutthaya period until Rattanakosin.

There is no definite in the chronicle regarding when the temple was built, according from the archaeological evidence, this temple should be used between 18-19<sup>th</sup> century or late Ayutthaya to early Rattanakosin.

#### อุโบสถ

เป็นอาคารรูปสี่เหลี่ยมผืนผ้าขนาดกว้าง ๘.๗๐ เมตร ยาว ๒๔.๕๐ เมตร ฐานอาคารแอ่นโค้งเป็นรูปท้องเรือสำเภา มีมุขยื่นออกมาทั้งด้านหน้าและด้านหลัง มีประตูทางเข้าที่ผนังด้านหน้า ๑ ประตูและด้านหลัง ๒ ประตู ที่ผนังด้านข้างมีช่องหน้าต่างด้านละ ๔ ช่อง ฐานประตูและหน้าต่างประดับด้วยลวดลายอย่างงดงาม

#### The Ubosot (the ordination hall)

A parallelogram building, the width is 8.70 meters and the length is 24.50 meters. This building stands on the foundation that slightly curves at the middle of the long side as the junk. There is 1 gate at the front and 2 gates at the back. On each long side walls there are 4 windows. On the top of the doors and windows all have bowers with beautifully decorated.

#### หอรฆัง

เป็นหอรฆังทรงปราสาทตั้งบนฐานสี่เหลี่ยม ประกอบไปด้วยส่วนฐาน เรือนธาตุ และช่อค ที่ผนังทั้ง 4 ด้านของเรือนธาตุเจาะช่องรูปกลีบบัวทะลุถึงกันทั้ง ๔ ด้าน ทำให้เกิดพื้นที่ว่างภายในสำหรับแขวนระฆัง มีบันไดทางขึ้นลงอยู่ทางด้านทิศใต้

#### Hor Ra-kung (belfry)

The belfry in prang shape consists with *ruen-that* or the room for situated the bell, which has lotus petal gap in each wall, the spire and the foundation. There is a stair for going to ring the bell at the south.

### 3.3.4 งานก่อสร้างพื้นทางเดิน(PA = Pavement)

PA1) ให้ดำเนินการก่อสร้างพื้นทางเท้า ตามพื้นที่ที่กำหนดไว้ในรายการ โดยยึดรูปแบบมาตรฐานงานองค์ประกอบภูมิทัศน์ของอุทยานประวัติศาสตร์พระนครศรีอยุธยา(LA2.6)เป็นหลัก

PA2) ให้ดำเนินการรื้อถอนและซ่อมแซมพื้นทางเท้า ตามลักษณะเดิม โดยยึดรูปแบบมาตรฐานงานองค์ประกอบภูมิทัศน์ของอุทยานประวัติศาสตร์พระนครศรีอยุธยา(LA2.6)เป็นหลัก



ขณะดำเนินการสร้างงานป้อมและก่อสร้างพื้นทางเดิน



ขณะดำเนินการสร้างงานป้ายและก่อสร้างพื้นทางเดิน



งานป้ายและพื้นทางเดินแล้วเสร็จ



งานป้ายและพื้นทางเดินแล้วเสร็จ

### 3.3.5 งานพิเศษอื่นๆ (EX = Extra)

EX1) ให้ทำการตรวจสอบอาณาเขตของโบราณสถาน ก่อนทำการรื้อถอนอาคารหรือสิ่งก่อสร้างที่ล้ำเข้ามาในเขตโบราณสถานโดยไม่ได้รับการอนุญาตจากกรมศิลปากร ยกเว้นกรณีที่ไม่ชัดเจนหรือเกิดข้อพิพาทหรือต้องมีการชดเชยค่าเสียหาย ให้อยู่ในดุลยพินิจและการตัดสินใจของทางอุทยานฯ ก่อนที่จะดำเนินการใดๆ



ทำการตรวจสอบอาณาเขตและทำการรื้อถอนอาคารหรือสิ่งก่อสร้างที่ล้ำเข้ามาในเขตโบราณสถาน



## บรรณานุกรม

---

- คมขำ คีวงษา. “การค้าขายภายในของเมืองพระนครศรีอยุธยาในสมัยอยุธยาตอนปลาย,” เมืองโบราณ ปีที่ 10 ฉบับที่ 2 (เมษายน-มิถุนายน) หน้า 69-70.
- คำให้การขุนหลวงวัดประดู่ทรงธรรม เอกสารจากหอหลวง. จัดพิมพ์เผยแพร่โดยคณะกรรมการชำระประวัติศาสตร์ไทยฯ สำนักเลขาธิการนายกรัฐมนตรี. มกราคม 2534. กรุงเทพฯ: โรงพิมพ์คุรุสภาลาดพร้าว, 2534.
- น. ณ ปากน้ำ. ศิลปกรรมแห่งอาณาจักรศรีอยุธยา. กรุงเทพมหานคร : ชเนศวรการพิมพ์, 2516.
- น. ณ ปากน้ำ. ข่าวข้อมูลใหม่: โบราณสถานสองฟากคลองสระบัว. เมืองโบราณ ปีที่ 13 ฉบับที่ 3 (กรกฎาคม-กันยายน 2530) หน้า 105-112.
- น. ณ ปากน้ำ. ห้าเดือนกลางซากอิฐปูนที่อยุธยา. พระนคร: โรงพิมพ์ศิwap, 2510.
- น. ณ ปากน้ำ. สถาปัตยกรรมในประเทศไทย. กรุงเทพฯ: กรุงเทพมหานครการพิมพ์, 2516.
- ประชุมพงศาวดารเล่ม 43. พระนคร: โรงพิมพ์คุรุสภาลาดพร้าว, 2512.
- แผนที่ภาพถ่ายทางอากาศประเทศไทย 1:50,000 จังหวัดพระนครศรีอยุธยา, กรมแผนที่ทหาร ลำดับชุด L707 ระวัง 5137 IV, พิมพ์ครั้งที่ 2-RTSD
- พระราชพงศาวดารกรุงศรีอยุธยา ฉบับ สมเด็จพระพนรัตน์ วัดพระเชตุพน. พระนคร: โรงพิมพ์รุ่งเรืองรัตน์, 2515.
- สันติ เล็กสุขุม. ลวดลายปูนปั้นแบบอยุธยาตอนปลาย (พ.ศ. 2172-2310). กรุงเทพฯ: อัมรินทร์พรินติ้งกรุ๊ป จำกัด, 2532.

**ภาคผนวก**



## รายการประกอบแบบ โครงการฟื้นฟูโบราณสถานอันเนื่องมาจากอุทกภัยปี พ.ศ. ๒๕๔๕

### วัดใหม่คลองสระบัว

#### ๑. หลักการและเหตุผล

โบราณสถานในความควบคุมดูแลของกรมศิลปากรนั้น นอกจากจะชำรุดทรุดโทรมตามกาลเวลาแล้ว ยังได้ผ่านวิกฤตการณ์ต่างๆ ทั้งจากภัยธรรมชาติและน้ำมือมนุษย์มาหลายครั้งหลายครา ในส่วนของภัยจากน้ำมือมนุษย์นั้น กรมศิลปากรได้ออกมาตรการควบคุมและป้องกันไว้อย่างเข้มงวดแล้ว แต่ในส่วนของภัยธรรมชาติที่ไม่สามารถควบคุมได้นั้น ถึงแม้ว่าจะเกิดขึ้นไม่บ่อยนัก แต่ก็ทำให้เกิดความเสียหายแก่โบราณสถานอย่างมาก

สำหรับโบราณสถานในความดูแลของอุทยานประวัติศาสตร์พระนครศรีอยุธยาหรืออยุธยาว่าร้อยแห่งนั้น ภัยธรรมชาติที่มักเกิดขึ้นอยู่บ่อยครั้งนั้นคืออุทกภัย เนื่องจากภูมิประเทศของเกาะเมืองอยุธยานั้นมีแม่น้ำสามสายล้อมรอบและมีคูคลองอยู่มากมาย ทุกครั้งที่น้ำเหนือไหลบ่าลงมามาก โบราณสถานบริเวณรอบเกาะเมืองก็จะประสบกับอุทกภัยทุกครั้ง โดยเฉพาะเหตุการณ์อุทกภัยเมื่อช่วงปลายปี พ.ศ. ๒๕๔๔ ที่ผ่านมาซึ่งถือเป็นอุทกภัยครั้งใหญ่อีกครั้งหนึ่ง ซึ่งสร้างความเสียหายให้แก่จังหวัดภาคกลางของประเทศไทยรวมถึงจังหวัดพระนครศรีอยุธยา ซึ่งทางอุทยานประวัติศาสตร์พระนครศรีอยุธยาก็ได้ดำเนินการเฉพาะหน้าด้วยการป้องกันและควบคุมน้ำไม่ให้เข้าสู่ภายในโบราณสถาน อย่างไรก็ตามโบราณสถานบางแห่งก็ยังประสบปัญหาหน้าท่วมขังและการทรุดตัวจากน้ำใต้ดินอยู่อย่างหลีกเลี่ยงไม่ได้

ดังนั้นเมื่อผ่านพ้นเหตุอุทกภัยและระดับน้ำลดลงไปจากโบราณสถานแล้ว อุทยานประวัติศาสตร์พระนครศรีอยุธยาจึงได้ทำการสำรวจความเสียหายของโบราณสถาน เพื่อที่จะดำเนินการฟื้นฟูและซ่อมแซมความเสียหายที่เกิดขึ้น รวมถึงการวางแผนการป้องกันอุทกภัยอย่างยั่งยืน เพื่อรับมือกับเหตุอุทกภัยที่อาจจะเกิดขึ้นอีกครั้งในภายภาคหน้า

#### ๒. ตำแหน่งที่ตั้ง



## รายการประกอบแบบ โครงการฟื้นฟูโบราณสถานอันเนื่องมาจากอุทกภัยปี พ.ศ. ๒๕๕๕

วัดใหม่คลองสระบัวอยู่ภายนอกพื้นที่เกาะเมืองด้านทิศเหนือ ตั้งอยู่ริมฝั่งคลองรอบเมือง ตั้งอยู่กึ่งกลางระหว่างวัดเชิงท่า และวัดกุฎีทอง โดยห่างจากวัดเชิงท่าออกไปทางทิศตะวันออก และปัจจุบันทางเข้าวัดจะอยู่ทางด้านวัดกุฎีทอง

### ๓. ประวัติและความสำคัญ

วัดใหม่คลองสระบัวไม่ปรากฏหลักฐานเกี่ยวกับการก่อสร้างทั้งทางด้านเอกสารและศิลาจารึก ภายในวัดประกอบด้วยกลุ่มเจดีย์ จำนวน ๔ องค์ ตั้งอยู่ทางด้านหน้าและด้านหลังพระอุโบสถ หอระฆัง สระน้ำอยู่ บริเวณด้านทิศเหนือ และด้านทิศตะวันออก ปัจจุบันบริเวณสระน้ำได้มีราษฎรทำการบุกรุกพื้นที่โดยการปรับถมพื้นที่สระน้ำบางส่วนและทำการปลูกสร้างบ้านพักอาศัยลงบนสระน้ำเดิม

### ๔. สภาพปัจจุบัน

วัดใหม่คลองสระบัวได้รับการขุดแต่งทางโบราณคดี และบูรณะ รวมถึงประกาศขึ้นทะเบียนโบราณสถานแล้วโดยกรมศิลปากร

สภาพโบราณสถานและสภาพภูมิทัศน์ ภายหลังจากน้ำท่วมขังเป็นระยะเวลาเกินกว่าสองเดือนเศษ ได้รับความเสียหายจากน้ำท่วมขังที่มีความสูงประมาณ ๐.๘๐ เมตร โดยรายการความเสียหายมีรายละเอียดดังต่อไปนี้

๑. โบราณสถานเกิดคราบฝุ่นเกาะอยู่ที่ผิวอิฐเป็นความสูงจากระดับดินเฉลี่ยประมาณ ๐.๘๐ เมตร สาเหตุเนื่องมาจากตะกอนฝุ่นที่พัดพามากับน้ำที่ได้ท่วมขังเป็นเวลานาน
๒. ดินหญ้า ทั้งภายในเขตโบราณสถานและบริเวณริมคลองรอบเมืองดากระหว่างน้ำท่วมขัง
๓. ชาวบ้านยังได้มาสร้างที่พักอาศัยล้ำเข้ามาในเขตวัด จึงเป็นการทำลายทัศนียภาพให้แก่โบราณสถาน
๔. คูน้ำแห้งขอดเต็มไปด้วยเศษขยะ

### ๕. แนวทางในการบูรณะและฟื้นฟูโบราณสถาน



## รายการประกอบแบบ โครงการฟื้นฟูโบราณสถานอันเนื่องมาจากอุทกภัยปี พ.ศ. ๒๕๔๕

วัดใหม่คลองสระบัวถึงแม้ตั้งอยู่ในพื้นที่ที่ลึกเข้าไปในซอย แต่สังเกตเห็นได้ง่ายจากภายในเกาะเมือง อย่างไรก็ตามภายในโบราณสถานที่มีอาณาบริเวณกว้างนี้ยังไม่มี การติดตั้งป้ายบรรยายและสาธารณูปโภคอื่นๆที่ควรจัดไว้รองรับผู้มาเที่ยวชม ซึ่งควรจัดทำโดยด่วน นอกจากนี้จะต้องเร่งดำเนินการกับชาวบ้านที่ได้ก่อสร้างอาคารรุกล้ำเข้ามาในเขตโบราณสถานอีกด้วย

### ๖. รายละเอียดการบูรณะและฟื้นฟูโบราณสถาน

#### ๖.๑ งานทำความสะอาดและกำจัดวัชพืช (CL = Cleaning)

CL1) ให้กำจัดวัชพืชโดยตัดหรือถอนรากไม้ที่ฝังในชั้นอิฐออกให้หมด หากจำเป็นต้องรื้อชั้นอิฐบางส่วนออกเพื่อถอนราก ต้องทำด้วยความระมัดระวังเท่าที่จำเป็นเท่านั้น อันอยู่ในดุลพินิจของวิศวกรหรือกรรมการตรวจการจ้าง ก่อนลงมือปฏิบัติงานต้องได้รับความเห็นชอบจากสถาปนิก วิศวกรหรือกรรมการตรวจการจ้าง

CL2) ให้ทำความสะอาดผิวปูนฉาบและผิวอิฐเดิมทั้งหมดที่ปรากฏอยู่ในบริเวณที่มีคราบฝุ่นเกาะติดระดับน้ำท่วม (ที่ระดับความสูงประมาณ ๑.๐๐ เมตร) ด้วยการเช็ดพร้อมทั้งขัดล้างโดยใช้แปรงขนอ่อนแปรงเบาๆ แล้วล้างด้วยน้ำจนสะอาดและทิ้งไว้ให้แห้งสนิท

#### ๖.๒ งานวัสดุพืชพันธุ์ (PL = Planting)

PA1) โกลปรับพื้นที่เพื่อปรับปรุงดิน และปลูกหญ้าธรรมชาติ (หญ้าพื้นเมืองในพื้นที่) ในบริเวณที่กำหนด พร้อมทั้งโรยปุ๋ยและดินปลูกก่อนทำการดูแลรักษาโดยผู้รับจ้างต่อไปอีกเป็นเวลาอย่างน้อย ๓๐ วัน จนกว่าหญ้าจะขึ้นสมบูรณ์

PA2) ปลูกไม้ยืนต้นเช่น ลั่นทมดอกสีขาวพวง ในบริเวณที่กำหนด โดยต้องทำการปรับระดับพื้นที่ก่อน แล้วจึงนำทรายมาปรับระดับอีกครั้ง พร้อมทั้งโรยปุ๋ยและดินปลูกก่อนทำการปลูก โดยผู้รับจ้างจะต้องได้รับการดูแลรักษาจากผู้รับจ้างต่อไปอีกเป็นเวลา ๔ เดือน นับจากส่งมอบงานงวดสุดท้าย หากเกิดความเสียหาย หรือชำรุดทรุดโทรม ในระหว่างนี้ผู้รับจ้างจะต้องนำเอาต้นไม้มาเปลี่ยนทันที

#### ๖.๓ งานก่อสร้างพื้นทางเดิน (PA = Pavement)



## รายการประกอบแบบ โครงการฟื้นฟูโบราณสถานอันเนื่องมาจากอุทกภัยปี พ.ศ. ๒๕๔๘

PA1) ให้ดำเนินการก่อสร้างพื้นทางเท้าและที่จอดรถ ตามพื้นที่ที่กำหนดไว้ในรายการ โดยยึดรูปแบบมาตรฐานงานองค์ประกอบภูมิทัศน์ของอุทยานประวัติศาสตร์พระนครศรีอยุธยาเป็นหลัก(LA 2.5)

### ๖.๔ งานป้ายและสาธารณูปโภค(SN = Signage and Site Materials)

SN1) สร้างและติดตั้งป้ายและสาธารณูปโภค ในตำแหน่งที่กำหนดไว้ในแบบ โดยยึดรูปแบบมาตรฐานงานองค์ประกอบภูมิทัศน์ของอุทยานประวัติศาสตร์พระนครศรีอยุธยาเป็นหลัก โดยแก้ไขและเพิ่มเติมรายละเอียดบางอย่างดังต่อไปนี้

- วัสดุที่ใช้ทำแผ่นป้ายให้เปลี่ยนจากแผ่นอลูมิเนียมเป็นแผ่นเหล็กชุบ Zinc โดยใช้เทคนิคการทำสีรองพื้นและติดสติ๊กเกอร์ในส่วนที่เป็นภาพและตัวอักษร และให้ยึดกับโครงป้ายด้วยนอตสแตนเลส และกาวติดโลหะอย่างแน่นหนา
- โครงสร้างป้ายในส่วนที่เป็นไม้ทั้งหมด ให้ทำการทาสีป้องกันปลวกชนิดใสและสีรองพื้นไม้อลูมิเนียมเพื่อป้องกันเชื้อรา ก่อนการทาสีทับหน้าด้วยสีน้ำอะคริลิก ผลิตภัณฑ์ทั้งหมดให้ใช้ของไอซีไอ หรือที่มีคุณสมบัติเทียบเท่า อย่างน้อย ๓ ชั้น
- โครงสร้างป้ายในส่วนที่เป็นโลหะทั้งหมด ให้ทำการทาสีรองพื้นโลหะกันสนิม อย่างน้อย ๒ เที้ยว และทาสีทับหน้าด้วยสีน้ำมันอย่างน้อย ๒ เที้ยว ผลิตภัณฑ์ทั้งหมดให้ใช้ของไอซีไอ หรือที่มีคุณสมบัติเทียบเท่า อย่างน้อย ๓ ชั้น

ทั้งนี้ก่อนทำการติดตั้งป้ายผู้รับจ้างต้องแจ้งแก่ทางอุทยานฯ เพื่อขึ้นชั้นตำแหน่งป้ายอีกครั้งหนึ่ง โดยในส่วนของคุณภาพรายละเอียดของป้ายให้ผู้รับจ้างสอบถามและประสานงานกับฝ่ายวิชาการของอุทยานฯ สรุปรายการป้ายและสาธารณูปโภคที่ต้องสร้างขึ้นใหม่มีดังต่อไปนี้

- |                                  |             |
|----------------------------------|-------------|
| ๑) ป้ายชื่อโบราณสถาน(LA 1.1)     | จำนวน ๑ ชุด |
| ๒) ชูมป้ายบรรยายขนาดใหญ่(LA 1.2) | จำนวน ๑ ชุด |
| ๓) ป้ายบรรยายขนาดเล็ก(LA 1.4)    | จำนวน ๒ ชุด |

### ๖.๕ งานพิเศษอื่นๆ(EX = Extra)



## รายการประกอบแบบ โครงการฟื้นฟูโบราณสถานอันเนื่องมาจากอุทกภัยปี พ.ศ. ๒๕๔๕

EX1) ให้ทำการตรวจสอบอาณาเขตของโบราณสถาน ก่อนทำการรื้อถอนอาคารหรือสิ่งก่อสร้างที่ล้ำเข้ามาในเขตโบราณสถานโดยไม่ได้รับการอนุญาตจากกรมศิลปากร ยกเว้นกรณีที่ไม่ชัดเจนหรือเกิดข้อพิพาทหรือต้องมีการชดเชยค่าเสียหาย ให้อยู่ในดุลยพินิจและการตัดสินใจของทางอุทยานฯ ก่อนที่จะดำเนินการใดๆ

### ๗. หลักการทั่วไปในการดำเนินการบูรณะ

๗.๑ เนื่องจากโบราณสถานที่จะดำเนินการบูรณะเป็นโบราณสถานที่มีความสำคัญระดับชาติ ดังนั้นผู้รับจ้างต้องจัดหาช่างฝีมือดี และมีความชำนาญตรงกับหน้าที่ของงานแต่ละส่วน แต่ละประเภทที่จำเป็นและเพียงพอต่อการปฏิบัติงาน

๗.๒ ผู้รับจ้างจะต้องตรวจสอบ รายการประกอบแบบและบริเวณสถานที่ที่จะดำเนินการและสิ่งที่เกี่ยวข้องกับสถานที่และแบบโดยละเอียด สอบถามข้อสงสัยและปัญหาต่างๆ ให้ชัดเจน เมื่อลงนามในสัญญาว่าจ้างแล้วขอมติว่า ผู้รับจ้างเข้าใจความหมายและรายละเอียดของแบบและรายการประกอบแบบโดยชัดเจนแล้ว ถ้ามีปัญหาข้อขัดแย้งเกิดขึ้นในระหว่างการดำเนินการก่อสร้าง จะถือเอาคำวินิจฉัยตัดสินของผู้ว่าจ้างหรือตัวแทนตามหลักเกณฑ์มาตรฐานการก่อสร้าง ความถูกต้องในวิชาช่าง และความเหมาะสมเป็นข้อยุติ และผู้รับจ้างต้องปฏิบัติตามการชี้แจง รายละเอียดขณะพาดูสถานที่ โดยการเซ็นรับทราบในเอกสารข้อชี้แจงเพิ่มเติม ถือเป็นส่วนประกอบหนึ่งของรูปแบบและรายการก่อสร้างด้วย

๗.๓ ผู้รับจ้างที่ได้รับมอบหมายให้ดำเนินการก่อสร้างจะต้องทำการก่อสร้างให้เป็นไปตามรายละเอียดต่างๆ ในรูปแบบและรายการประกอบแบบที่ได้กำหนดไว้ ซึ่งคู่สัญญาได้ลงนามโดยใช้ช่างฝีมือที่ได้มาตรฐานการก่อสร้างในแต่ละส่วน แต่ละสาขา ผู้ว่าจ้างมีสิทธิ์ที่จะสั่งให้รื้อถอนเปลี่ยนแปลงได้ ถ้าหากพิจารณาแล้วเห็นว่างานที่ทำอยู่ไม่ได้เป็นไปตามหลักการก่อสร้างที่ดีและได้มาตรฐาน ผู้รับจ้างจะต้องยินยอมเปลี่ยนแปลงให้ใหม่โดยไม่คิดค่าใช้จ่าย

๗.๔ ระยะเวลาหรือขนาดในแบบให้ถือตัวเลขเป็นสำคัญ

๗.๕ เมื่อมีปัญหาที่ขัดแย้งกัน หรือไม่มีรายละเอียดชัดเจนที่จะทำการก่อสร้างได้ ให้ผู้รับจ้างแจ้งให้สถาปนิกผู้ออกแบบหรือผู้แทนทราบ เพื่อเสนอขอความเห็นชอบหรือคำวินิจฉัยที่ถูกต้องหรือเพื่อจัดทำรายละเอียดสำหรับการก่อสร้างเพิ่มเติม โดยถือเอาแบบรายละเอียดเพิ่มเติมสำหรับก่อสร้างนั้นเป็นส่วนหนึ่งของสัญญาด้วย ทั้งนี้ ผู้รับจ้างจะต้องไม่ดำเนินการไปก่อนที่ผู้ว่าจ้างจะให้ความเห็นชอบหรือวินิจฉัยชี้ขาด

วัดใหม่คลองสระบัว



## รายการประกอบแบบ โครงการฟื้นฟูโบราณสถานอันเนื่องมาจากอุทกภัยปี พ.ศ. ๒๕๕๕

หากผู้รับจ้างดำเนินการ ไปโดยพลการและเกิดความผิดพลาดขึ้น จะต้องทำการแก้ไขและเปลี่ยนแปลงให้ ถูกต้องตามคำวินิจฉัย

๗.๖ ก่อนที่ผู้รับจ้างจะลงมือดำเนินการก่อสร้าง จะต้องแจ้งให้ผู้ว่าจ้าง ได้ทราบเพื่อจัดหาผู้คุมงานหรือ ผู้แทนผู้ว่าจ้างมาดูแลรับผิดชอบงานก่อสร้างได้

๗.๗ ผู้ว่าจ้างมีสิทธิ์ที่จะขอเปลี่ยนแปลง เพิ่มเติม หรือลดลงได้ ในกรณีที่มีการพบหลักฐานเพิ่มเติม หรือ ในกรณีที่พิจารณาแล้วเห็นว่าจะทำให้งานที่ทำอยู่มีความสมบูรณ์มากขึ้น ผู้รับจ้างจะต้องขินดีปฏิบัติตาม แต่ ถ้าหากว่าเป็นการเปลี่ยนแปลงเพิ่มเติมหรือลดลงเป็นส่วนมากแล้ว จะมีการตกลงรายละเอียดเป็นลายลักษณ์ อักษร โดยความเห็นชอบของทั้งสองฝ่าย เพื่อเสนอขอเปลี่ยนแปลงแบบและรายการ

๗.๘ วัสดุต่างๆที่ได้กำหนดไว้ในรูปแบบหรือรายการว่าให้ใช้คุณภาพเทียบเท่าได้ หากผู้รับจ้างจะใช้วัสดุ ที่มีคุณภาพเทียบเท่าแล้ว ต้องนำเสนอให้ผู้ว่าจ้าง ได้วินิจฉัยเห็นชอบก่อนทุกครั้ง และถ้ามีความ จำเป็นต้องนำไปทดสอบคุณภาพเทียบเท่าแล้ว ต้องนำเสนอให้ผู้ว่าจ้าง ได้วินิจฉัยเห็นชอบก่อนทุกครั้ง ซึ่ง ผู้ว่าจ้างต้องนำไปทดสอบที่สถานที่ที่ผู้ว่าจ้างเห็นชอบ โดยเป็นค่าใช้จ่ายของผู้รับจ้าง

๗.๙ ผู้รับจ้างจะต้องจัดวางสิ่งของ วัสดุ อุปกรณ์ เครื่องมือ สำหรับการก่อสร้างให้เป็นระเบียบ ไม่เกะกะ ขวางทางสัญจร โดยเก็บรักษาให้วัสดุมีคุณสมบัติตามเดิมไม่ชำรุดเสียหายจนเกิดความไม่เหมาะสมสำหรับ ใช้ในการก่อสร้าง หากมีความจำเป็นต้องสร้างโรงเก็บวัสดุแล้ว ผู้รับจ้างต้องจัดทำโดยความรับผิดชอบของผู้ รับจ้าง และให้ปรึกษาเรื่องสถานที่ก่อสร้าง โรงเก็บวัสดุกับผู้แทนของผู้ว่าจ้างก่อนลงมือดำเนินการ

๗.๑๐ ค่าใช้จ่ายต่างๆในระหว่างการดำเนินการก่อสร้าง เช่น ค่าประปา ไฟฟ้า การทดสอบต่างๆที่จำเป็น เป็นหน้าที่ของผู้รับจ้างจะต้องติดต่อและรับผิดชอบต่อค่าใช้จ่าย ยกเว้นแต่จะได้มีการตกลงกันไว้ก่อนเป็นลาย ลักษณ์อักษร

๗.๑๑ ผู้รับจ้างจะต้องดำเนินการด้วยความระมัดระวัง โดยมีให้เกิดความเสียหายแก่อาคารหรือทรัพย์สิน ในบริเวณข้างเคียง เช่น อาคารข้างเคียง รั้ว ถนน ทางเท้า ฯลฯ ที่มีอยู่เดิมในบริเวณที่จะทำการก่อสร้างและ มิได้มีความเสียหายอยู่ก่อน หากผู้รับจ้างทำความเสียหายใดๆเกิดขึ้นแล้วจะต้องดำเนินการซ่อมแซมส่วนที่ เสียหายให้คงสภาพเดิม โดยเป็นค่าใช้จ่ายของผู้รับจ้าง และให้ดำเนินการให้เสร็จก่อนการส่งมอบงานงวด สุดท้าย





## รายการประกอบแบบ โครงการฟื้นฟูโบราณสถานอันเนื่องมาจากอุทกภัยปี พ.ศ. ๒๕๔๕

๗.๑๒ หลังการส่งมอบงานแล้ว ในระยะเวลาประกัน ๑ ปี ถ้ามีความเสียหายใดๆเกิดขึ้นแก่โบราณสถาน อันเนื่องมาจากสาเหตุความผิดพลาด ความไม่รอบคอบของผู้รับจ้างในการดำเนินการแล้ว ผู้รับจ้างจะต้องทำการซ่อมแซมโบราณสถาน โดยเป็นค่าใช้จ่ายของผู้รับจ้าง

๗.๑๓ ก่อนการดำเนินงานและในระหว่างการปฏิบัติงาน ผู้รับจ้างจะต้องถ่ายภาพเก็บรายละเอียดทุกขั้นตอน ด้วยภาพถ่ายดิจิทัลความละเอียดอย่างน้อย ๒ ล้านพิกเซล ภาพถ่ายเหล่านี้จะต้องพร้อมนำเสนอผู้ควบคุมงานหรือผู้ออกแบบตรวจสอบได้ตลอดเวลา รวมทั้งจะต้องเก็บไว้ประกอบรายงานการปฏิบัติงาน ซึ่งจะต้องนำส่งผู้ว่าจ้างตามที่กำหนด

๗.๑๔ ในระหว่างปฏิบัติงาน หากเกิดความเสียหายใดๆซึ่งเกี่ยวกับทรัพย์สิน ไม่ว่าทรัพย์สินนั้นจะอยู่ในรูปแบบรายการที่ผู้ว่าจ้างจะต้องทำหรือไม่ก็ตาม ผู้รับจ้างจะต้องชดเชยค่าเสียหายนั้นๆแก่ผู้ว่าจ้าง

๗.๑๕ ผู้ว่าจ้างหรือผู้ควบคุมงานมีสิทธิ์ที่จะห้ามช่างหรือคนงานของผู้รับจ้างคนใดคนหนึ่งหรือหลายคนไม่ให้มาปฏิบัติงานได้ หากว่าเป็นผลเสียหายแก่ผู้ว่าจ้างหรือประทุष्टไม่ดีต่อผู้ควบคุมงาน

๗.๑๖ ผู้รับจ้างจะต้องแต่งตั้งหัวหน้างานอยู่ประจำ ณ สถานที่ปฏิบัติงาน เพื่อเจ้าหน้าที่ผู้รับผิดชอบงานฝ่ายผู้ว่าจ้างจะได้สั่งงานได้สะดวก และให้ถือว่าหัวหน้างานได้รับรู้ในเรื่องที่ส่งนั้นแทนผู้รับจ้าง

๗.๑๗ ผู้ว่าจ้างจะต้องตรวจสอบสภาพโครงสร้างโบราณสถานก่อนลงมือปฏิบัติงาน ส่วนของโบราณสถานชำรุดหรืออาจก่อให้เกิดอันตรายระหว่างปฏิบัติงาน ให้ผู้รับจ้างจัดทำค้ำยันและอุปกรณ์ป้องกันโครงสร้างส่วนนั้นให้อยู่ในสภาพปลอดภัยก่อนลงมือปฏิบัติงาน กรณีที่เกิดอันตรายระหว่างปฏิบัติงานไม่ว่าจะเนื่องจากความชำรุดของโบราณสถาน ความบกพร่องของอุปกรณ์ ความประมาทของคนงาน ผู้รับจ้างจะต้องรับผิดชอบต่อความเสียหายนั้น อย่างหลีกเลี่ยงไม่ได้

๗.๑๘ การทำโครงสร้างนั่งร้าน(ถ้ามี) ผู้รับจ้างจะต้องทำให้มั่นคงแข็งแรงและสามารถให้เจ้าหน้าที่ของฝ่ายผู้ว่าจ้างขึ้นไปตรวจงานหรือปฏิบัติงานได้สะดวกและปลอดภัย

๗.๑๙ ให้ทำการป้องกันวัสดุ อุปกรณ์ของเดิมที่ติดกับกับโบราณสถานหรือที่เป็นส่วนประดับโบราณสถาน โคนกรงหวายวัสดุแข็งแรงมาปิดคลุม หรือถอดเก็บรักษา ซึ่งจะต้องทำบัญชีแสดงที่มาของวัสดุนั้น

๗.๒๐ เมื่อผู้รับจ้างจะส่งมอบงานงวดสุดท้ายจะต้องทำความสะอาดบริเวณที่ปฏิบัติงานและบริเวณใกล้เคียงให้เรียบร้อยก่อนส่งมอบงาน



## รายการประกอบแบบ โครงการฟื้นฟูโบราณสถานอันเนื่องมาจากอุทกภัยปี พ.ศ. ๒๕๔๕

---

๗.๒๑ ผู้รับจ้างจะต้องจัดทำรายงานการปฏิบัติงาน ซึ่งมีรายละเอียดการดำเนินงานครบถ้วน ตั้งแต่เริ่มตรวจสอบสถานที่จนส่งมอบงานของแต่ละแหล่งที่ได้ดำเนินการ โดยจะต้องผ่านการตรวจสอบความถูกต้องจากผู้ควบคุมงาน และนำเสนอผู้ว่าจ้างและคณะกรรมการตรวจสอบ ก่อนส่งมอบงานงวดสุดท้ายไม่น้อยกว่า ๓๐ วัน และจะต้องนำส่งรายงานเป็นรูปเล่มที่สมบูรณ์ เป็นต้นฉบับพร้อมซีดีรอมบันทึกข้อมูลและรูปถ่ายในการดำเนินงานจำนวน ๒๐ ชุด อย่างช้าภายในวันส่งมอบงานงวดสุดท้าย

ขุดลอกทำความสะอาด  
คูระบายบุงระณะ (CL3)

ขุดล้างทำความสะอาด  
คูระบายบุงระณะ (CL1) (CL2)

รื้อย้าย  
คูระบายบุงระณะ (EX1)

สิ่งปลูกสร้าง

คูน้ำ

พื้นที่ทางเดินลยทางปล  
สร้างใหม่ตามแบบ LA 2.5  
คูระบายบุงระณะ (PA1)

ขุดบึง  
สร้างใหม่ตามแบบ LA 1.2  
คูระบายบุงระณะ (SN1)

ป้ายชื่อโบราณสถาน  
สร้างใหม่ตามแบบ LA 1.4  
คูระบายบุงระณะ (SN1)

ป้ายบรรราช  
สร้างใหม่ตามแบบ LA 1.4  
คูระบายบุงระณะ (SN1)

คลองรอบเมือง



ผังบริเวณวัดใหม่คลองสระบัว

มาตราส่วน 1 : 750

ผังดิน

ผู้ปฏิบัติงาน

ชื่อเขียนแบบ

ราชภัฏ	นายสุวัฒน์ วัฒนภักดี	
สถาปนิก	นายสมชาย วัฒนภักดี	
วิศวกร	นายไพโรจน์ วัฒนภักดี	
นักโบราณคดี	นายจตุรนต์ วัฒนภักดี	๖
เขียนแบบ	นายสมชาย วัฒนภักดี	๖
วิศวกร		

คณะกรรมการตรวจการจ้าง

ประธานกรรมการ	นายสุวัฒน์ วัฒนภักดี	
กรรมการ	นายสมชาย วัฒนภักดี	
กรรมการ	นายจตุรนต์ วัฒนภักดี	
กรรมการและเลขา	นายไพโรจน์ วัฒนภักดี	

ออกแบบ

นายทรงไชยา		
นายทรงเกียรติธรรม		
สถาปนิก		
ภูมิสถาปนิก		
วิศวกรโยธา		
วิศวกร		
นักวิทยาศาสตร์		

ตรวจ/เห็นชอบ

สถาปนิก	นายสุวัฒน์ วัฒนภักดี	
ภูมิสถาปนิก	นายไพโรจน์ วัฒนภักดี	
วิศวกรโยธา	นายจตุรนต์ วัฒนภักดี	
วิศวกร	นายสมชาย วัฒนภักดี	
นักวิทยาศาสตร์	นายสุวัฒน์ วัฒนภักดี	
ผู้อำนวยการโครงการ		

ผู้อนุมัติ

อธิบดีกรมศิลปากร	นายสุวัฒน์ วัฒนภักดี	
------------------	----------------------	--

โครงการบูรณะโบราณสถานเมืองลพบุรี ประจำปี ๒๕๖๐

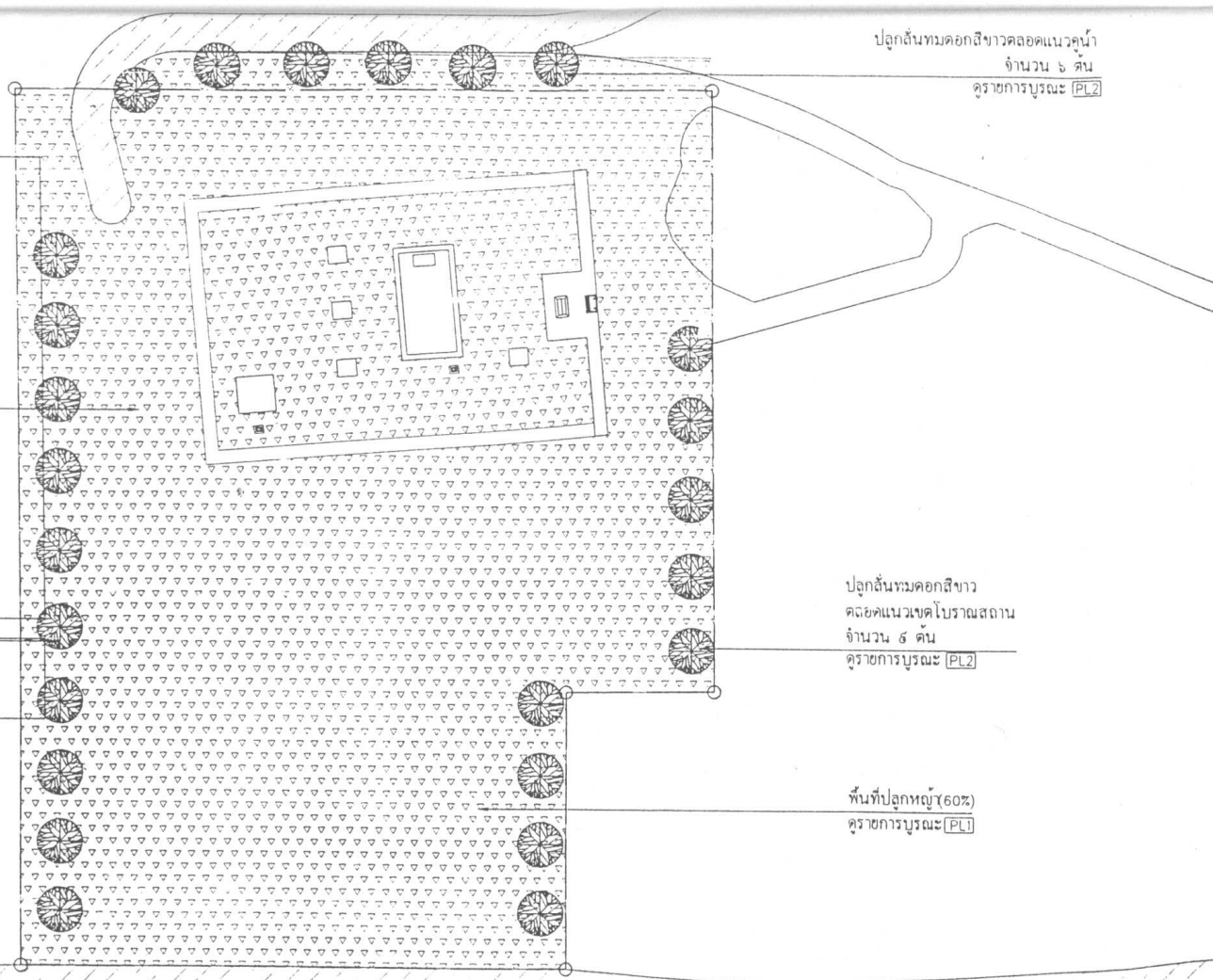
กรมศิลปากร

วันที่	มาตราส่วน	แผ่นที่	จำนวนแผ่น
11-1	1:750	1	8

สำนักโบราณคดี

กรมศิลปากร





ปลูกส้มหนวดดอกสีขาวตลอดแนวคาน้ำ  
จำนวน ๖ ต้น  
คูราชการบูรณะ (PL2)

พื้นที่ปลูกหญ้า(60%)  
คูราชการบูรณะ (PL1)

ปลูกส้มหนวดดอกสีขาว  
ตลอดแนวเขตโบราณสถาน  
จำนวน ๑๐ ต้น  
คูราชการบูรณะ (PL2)

ปลูกส้มหนวดดอกสีขาว  
ตลอดแนวเขตโบราณสถาน  
จำนวน ๘ ต้น  
คูราชการบูรณะ (PL2)

พื้นที่ปลูกหญ้า(60%)  
คูราชการบูรณะ (PL1)

คลองรอบเมือง

ผังดิน

ผู้ปฏิบัติงาน

สำรวจเขียนแบบ

ช่างสำรวจ	นายภูวนท วัฒนเอก	
สถาปนิก	นายธนกร วัฒนศักดิ์	
วิศวกร	นายไพโรจน์ วัฒนศักดิ์	
นักโบราณคดี	นายจตุรนต์ วัฒนศักดิ์	
เขียนแบบ	นายธนกร วัฒนศักดิ์	
ตรวจสอบ		

คณะกรรมการตรวจการจ้าง

ประธานกรรมการ	นายสุวิทย์ วัฒนศักดิ์	
กรรมการ	นายวิเศษ วัฒนศักดิ์	
กรรมการ	นายจตุรนต์ วัฒนศักดิ์	
กรรมการและเลขานุการ	นายวิเศษ วัฒนศักดิ์	

ออกแบบ

นายช่างโยธา		
นายช่างศิลปกรรม		
สถาปนิก		
ภูมิสถาปนิก		
วิศวกรโยธา		
วิศวกร		
นักวิทยาศาสตร์		

ตรวจ/เห็นชอบ

สถาปนิก	นายสุวิทย์ วัฒนศักดิ์	
ภูมิสถาปนิก	นายวิเศษ วัฒนศักดิ์	
วิศวกรโยธา	นายจตุรนต์ วัฒนศักดิ์	
วิศวกร	นายวิเศษ วัฒนศักดิ์	
นักวิทยาศาสตร์	นายสุวิทย์ วัฒนศักดิ์	
ผู้ควบคุมงาน		

ผู้อนุมัติ

ช่างศิลปกรรม	นายสุวิทย์ วัฒนศักดิ์	
--------------	-----------------------	--

โครงการอนุรักษ์โบราณสถานเมืองจตุรพักตรพิมาน ประจำปี ๒๕๖๐

ผังดิน

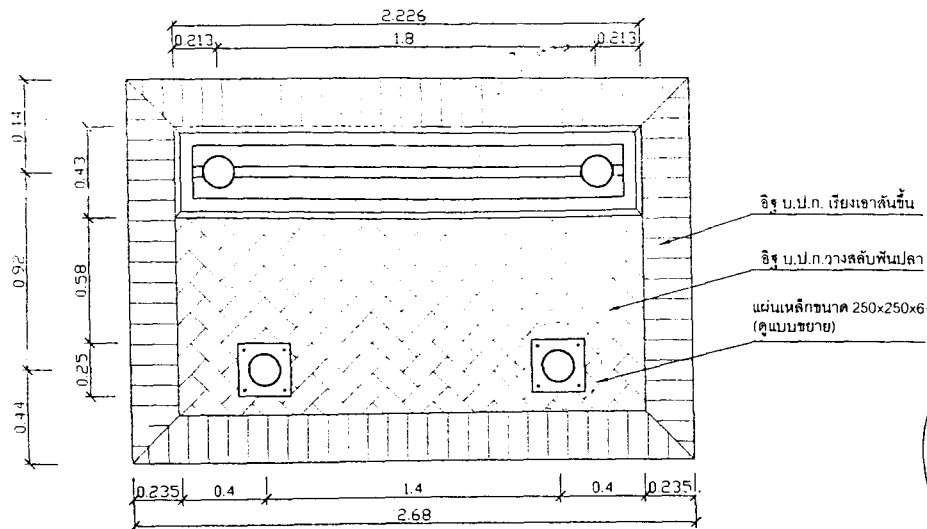
ผังวัสดุพืชพันธุ์ วัดใหม่คลองสระบัว  
มาตราส่วน 1 : 750

วันที่	จำนวนแผ่น
11-2	8

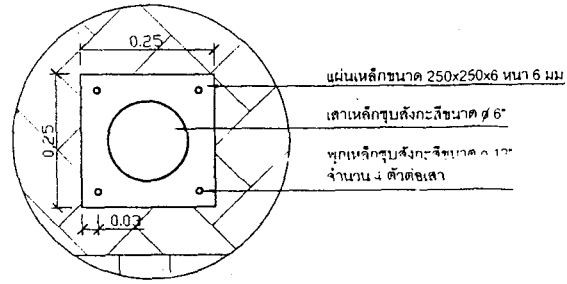
สำนักโบราณคดี

กรมศิลปากร

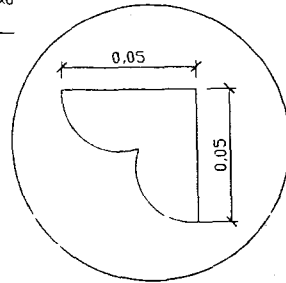




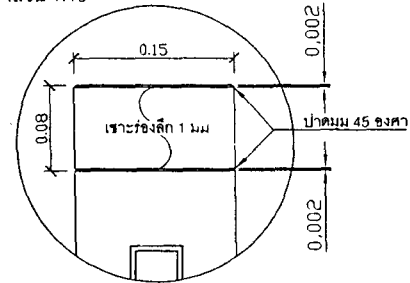
**แปลน**  
มาตราส่วน 1:25



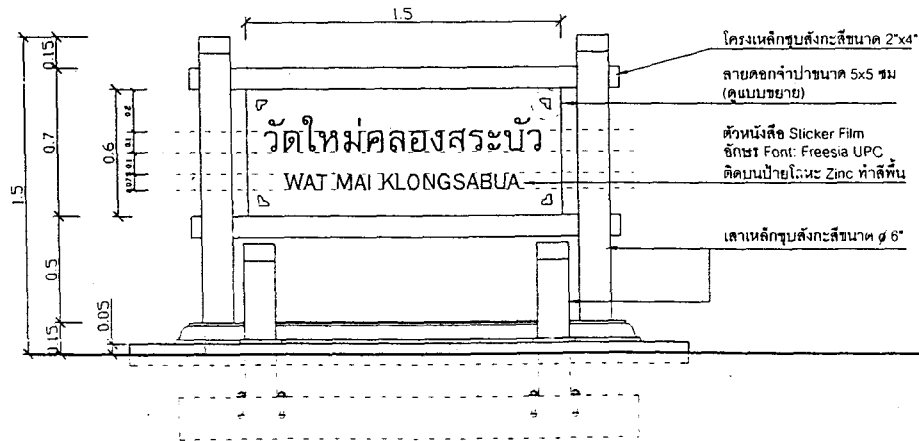
**แบบขยายฐานเสา**  
มาตราส่วน 1:10



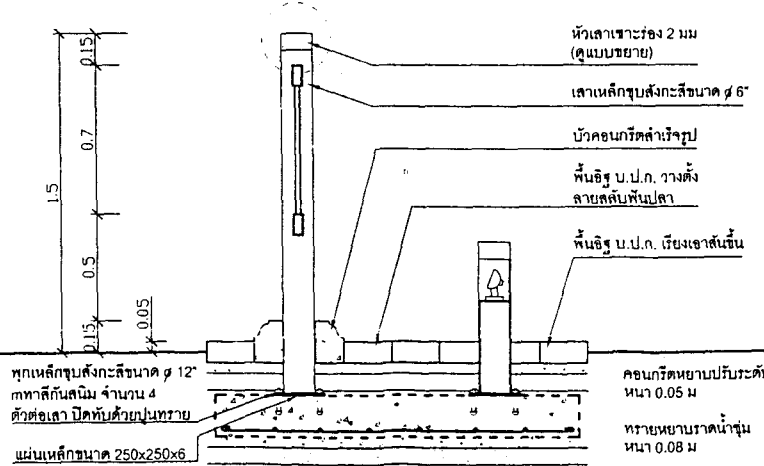
**แบบขยายลายดอกจำปา**  
มาตราส่วน 1:2



**แบบขยายหัวเสา**  
มาตราส่วน 1:5



**รูปด้าน**  
มาตราส่วน 1:25



**รูปตัดตามขวาง**  
มาตราส่วน 1:25

ผังค้ำยัน

ผู้ปฏิบัติงาน

สาขาเขียนแบบ

บุคคาล	นายไพโรจน์ ขอบเขต	
สถาปนิก	นายอนุสรณ์ พิเศษานันท์	
วิศวกร	นายไพโรจน์ ขอบเขต	
นักโหราศาสตร์	นายศักดิ์สิทธิ์ สมบุญศิริ	
เขียนแบบ	นายอนุสรณ์ พิเศษานันท์	
คัลเลอร์		

คณะกรรมการตรวจร่าง

ประธานกรรมการ	นายสุวิทย์ ชัยมงคล	
กรรมการ	นายไพโรจน์ ขอบเขต	
กรรมการ	นายอนุสรณ์ พิเศษานันท์	
กรรมการและเลขานุการ	นายวิเชียร พิเศษานันท์	

ชกแบบ

นายช่างโต๊ะ		
นายช่างจัดอุปกรณ์		
สถาปนิก		
ภูมิสถาปนิก		
วิศวกรโยธา		
วิศวกร		
นักโหราศาสตร์		

ตรวจ/เห็นชอบ

สถาปนิก	นายอนุสรณ์ พิเศษานันท์	
ภูมิสถาปนิก	นายศักดิ์สิทธิ์ สมบุญศิริ	
วิศวกรโยธา	นายไพโรจน์ ขอบเขต	
วิศวกร		
นักโหราศาสตร์		
ผู้ควบคุมงานก่อสร้าง	นายสุวิทย์ ชัยมงคล	
ผู้ควบคุมงานเขียนแบบ		

ผู้อนุมัติ

รับผิดชอบงาน	นายสุวิทย์ ชัยมงคล	
--------------	--------------------	--

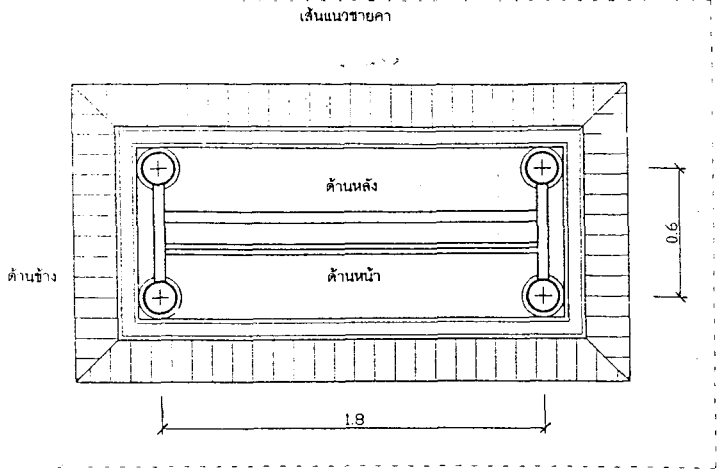
หมายเหตุ: โขงสระบัวอยู่ที่โบราณสถานเมืองจตุรพักตรพิมาน ประจำปี ๒๕๕๐

แบบร่าง (โบราณสถานฯ (ม.1.1))			
วันที่	มาตราส่วน	แผ่นที่	จำนวนแผ่น
11-3	1:750	3	8

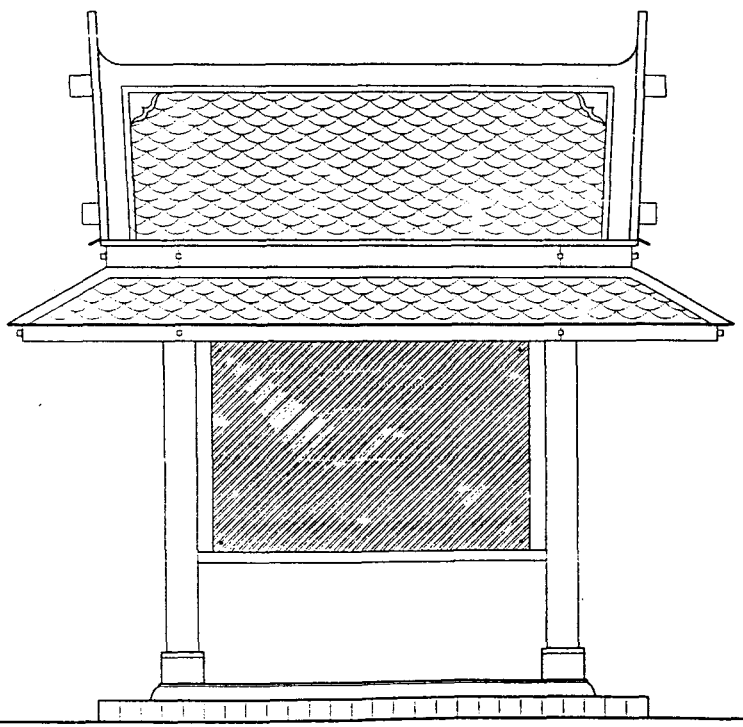
สำนักโบราณคดี

กรมศิลปากร

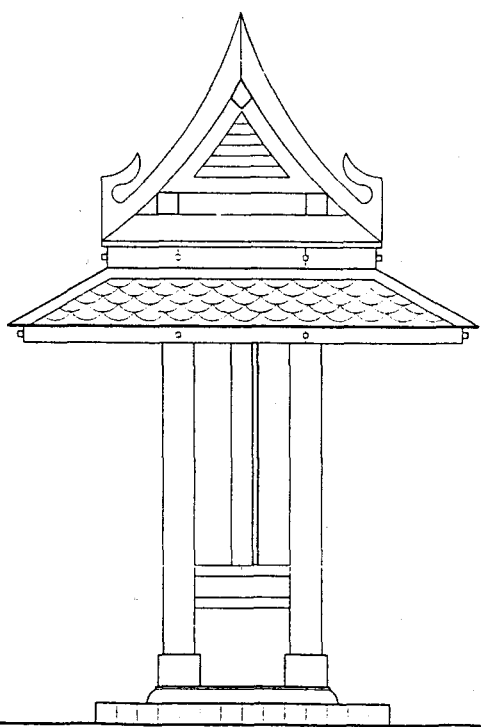




แปลน  
มาตราส่วน 1:25

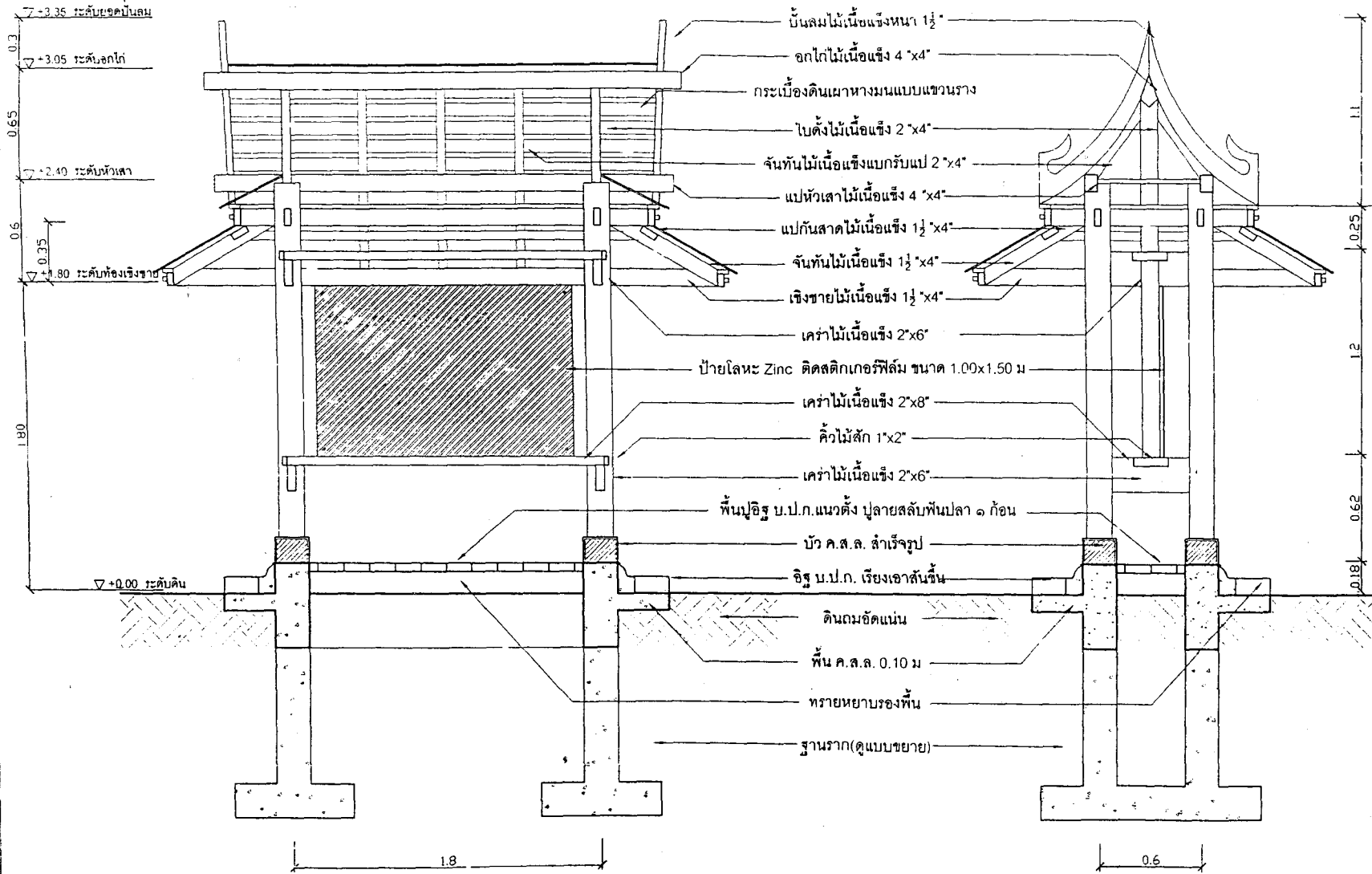


รูปด้านหน้า  
มาตราส่วน 1:25



รูปด้านข้าง  
มาตราส่วน 1:25

ผู้ปฏิบัติงาน			
ชื่อวงเขียนแบบ			
ร่างวิชา	นายปราน อดมก		
สถาปนิก	นายบรรร ภัคศิรินทร์		
วิศวกร	นายไกรวิน วัฒน		
นักโขนาคคี	นายคชชติยศ สมนุกตพิ		
เขียนแบบ	นายบรรร ภัคศิรินทร์		
คัลลอก			
คณะกรรมการตรวจร่าง			
ประธานกรรมการ	นายวิเศษ วัฒน		
กรรมการ	นายวิเศษ วัฒน		
กรรมการ	นายวิเศษ วัฒน		
กรรมการและตรวจ	นายวิเศษ วัฒน		
ชื่อยกแบบ			
นายชวง โสรา			
นายชวง ศิรินทร์			
สถาปนิก			
นักเขียนแบบ			
วิศวกร			
นักเขียนแบบ			
ตรวจ/แก้ไข			
สถาปนิก	นายชวง วัฒน		
นักเขียนแบบ	นายชวง วัฒน		
วิศวกร	นายชวง วัฒน		
นักเขียนแบบ	นายชวง วัฒน		
นักเขียนแบบ	นายชวง วัฒน		
นักเขียนแบบ	นายชวง วัฒน		
ผู้อนุมัติ			
อธิบดีกรมโยธา	นายชวง วัฒน		
หมายเหตุ :	โครงการอนุรักษ์โบราณสถานเมืองสุพรรณบุรี ประจำปี ๒๕๕๐		
หมายเลข :	แบบก่อสร้างอาคาร (A.1.2)		
วันที่	มาตราส่วน	แผ่นที่	จำนวนแผ่น
11-4	1:750	4	8
สำนักโขนาคคี			
กรมศิลปากร			



รูปตัดตามยาว  
มาตราส่วน 1:25

รูปตัดตามขวาง  
มาตราส่วน 1:25

ผังชั้น

ผู้ปฏิบัติงาน

สำรวจเขียนแบบ

ช่างสำรวจ	นายสุภาน วัฒนกุล	
สถาปนิก	นายสมชาย พิเศษกิจ	
วิศวกร	นายไพโรจน์ วัฒนกุล	
นักโบราณคดี	นายแพทย์สุวิทย์ สมบุญกิจ	
เขียนแบบ	นายสมชาย พิเศษกิจ	
ออกแบบ		

คณะกรรมการตรวจการจ้าง

ประธานกรรมการ	นายสุวิทย์ วัฒนกุล	
กรรมการ	นายไพโรจน์ วัฒนกุล	
กรรมการ	นายสมชาย พิเศษกิจ	
กรรมการและเลขา	นายสุวิทย์ พิเศษกิจ	

ชอกร่วมงาน

นายช่างโยธา	
นายช่างศิลปกรรม	
สถาปนิก	
ภูมิสถาปนิก	
วิศวกรโยธา	
วิศวกร	
นักวิทยาศาสตร์	

ตรวจ/เห็นชอบ

สถาปนิก	นายสุวิทย์ พิเศษกิจ	
ภูมิสถาปนิก	นายไพโรจน์ วัฒนกุล	
วิศวกรโยธา	นายแพทย์สุวิทย์ สมบุญกิจ	
วิศวกร	นายไพโรจน์ วัฒนกุล	
นักวิทยาศาสตร์	นายสุวิทย์ พิเศษกิจ	
ผู้ควบคุมงาน		

ผู้อนุมัติ

สถาปนิก/เขียนแบบ	นายสมชาย พิเศษกิจ	
------------------	-------------------	--

ใบสำรวจภูมิทัศน์โบราณสถานและสภาพพื้นที่ ประจำปี ๒๕๕๐

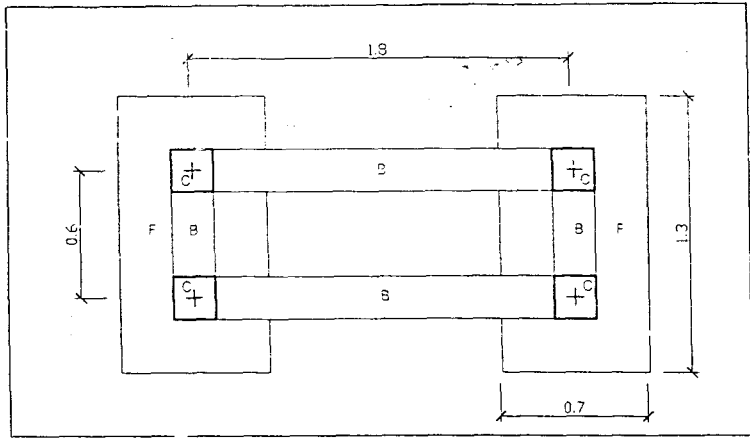
แบบก่อสร้างอาคารขนาดใน (๑:1:2)

วันที่	นายช่างเขียน	วันที่	จำนวนแผ่น
11-5	1:750	5	8

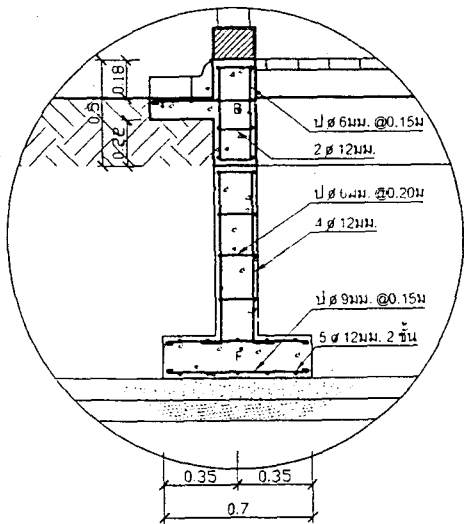
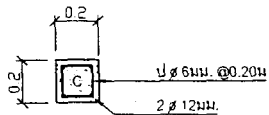
สำนักโบราณคดี

กรมศิลปากร

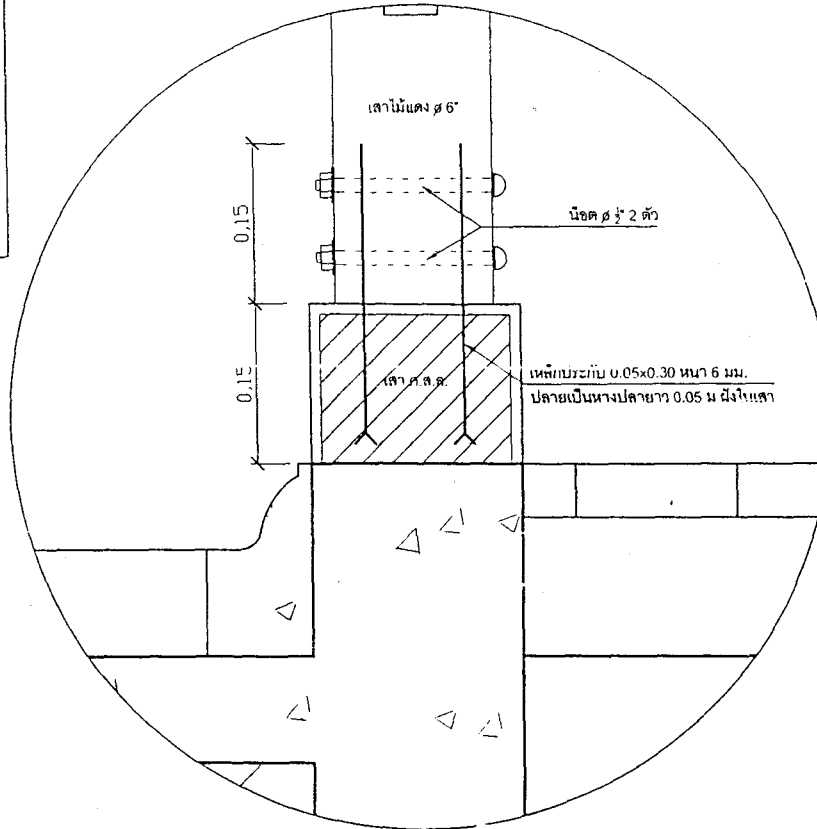




แปลนโครงสร้างใต้ดิน  
มาตราส่วน 1:25



แบบขยายโครงสร้างใต้ดิน  
มาตราส่วน 1:25



แบบขยายการต่อเสา  
มาตราส่วน 1:25

ผังตั้ง

ผู้ปฏิบัติงาน

สำรวจเขียนแบบ

ร่างวิชา	นายสุทนต์ พลเอก	
สถาปนิก	นายชนะ วัฒนานันท์	
วิศวกร	นายไพโรจน์ ราชวัน	
นักโบราณคดี	นายชัชวาลย์ สมภรณ์ศิริ	
เขียนแบบ	นายชนะ วัฒนานันท์	
คิดค้น		

คณะกรรมการตรวจการจ้าง

ประธานกรรมการ	นายสุทนต์ พลเอก (ประธานกรรมการ)	
กรรมการ	นายสุทนต์ พลเอก (กรรมการ)	
กรรมการ	นายสุทนต์ พลเอก (กรรมการ)	
กรรมการควบคุมงาน	นายสุทนต์ พลเอก (กรรมการ)	

ชื่อแบบ

นายช่างโยธา		
นายช่างสถาปนิก		
สถาปนิก		
วิศวกรโยธา		
วิศวกร		
นักวิทยาศาสตร์		

ตรวจเห็นชอบ

สถาปนิก	นายสุทนต์ พลเอก	
วิศวกรโยธา	นายไพโรจน์ ราชวัน	
วิศวกร	นายไพโรจน์ ราชวัน	
ผู้ควบคุมงาน	นายสุทนต์ พลเอก	

ผู้อนุมัติ

อธิบดีกรมโยธาธิการและผังเมือง	นายสุทนต์ พลเอก	
-------------------------------	-----------------	--

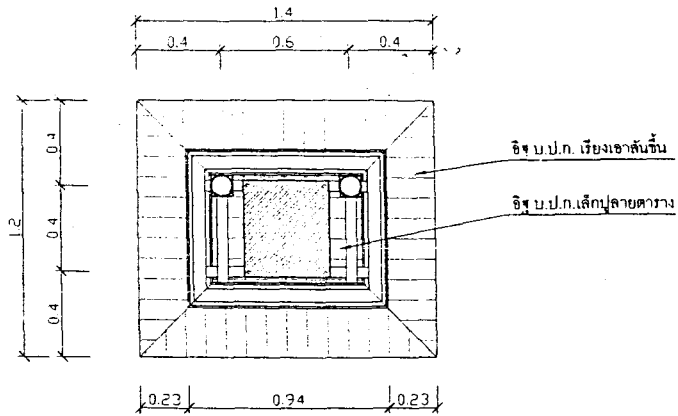
ชื่อ : โครงการอนุรักษ์โบราณสถานเมืองจากุญญเมือง ประจำปี ๒๕๕๐

เลขที่ : ๒๒๒๒๒

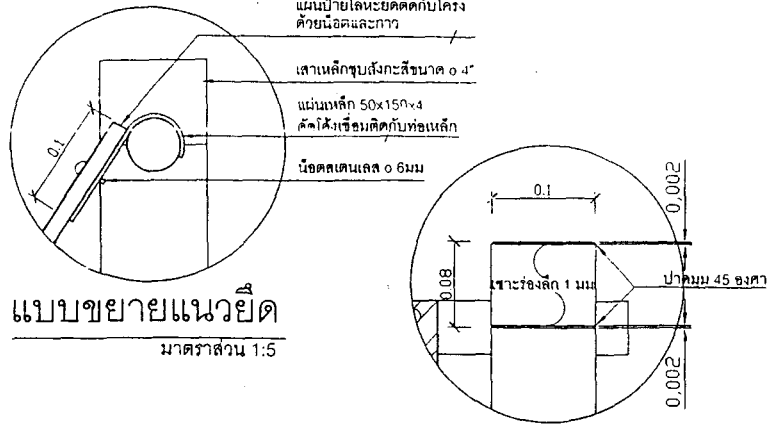
แบบก่อสร้างอาคาร (แบบ 2)			
รหัส	ขนาดสวน	ชนิด	จำนวนแผ่น
11-8	1:750	6	8

สำนักโบราณคดี	
กรมศิลปากร	



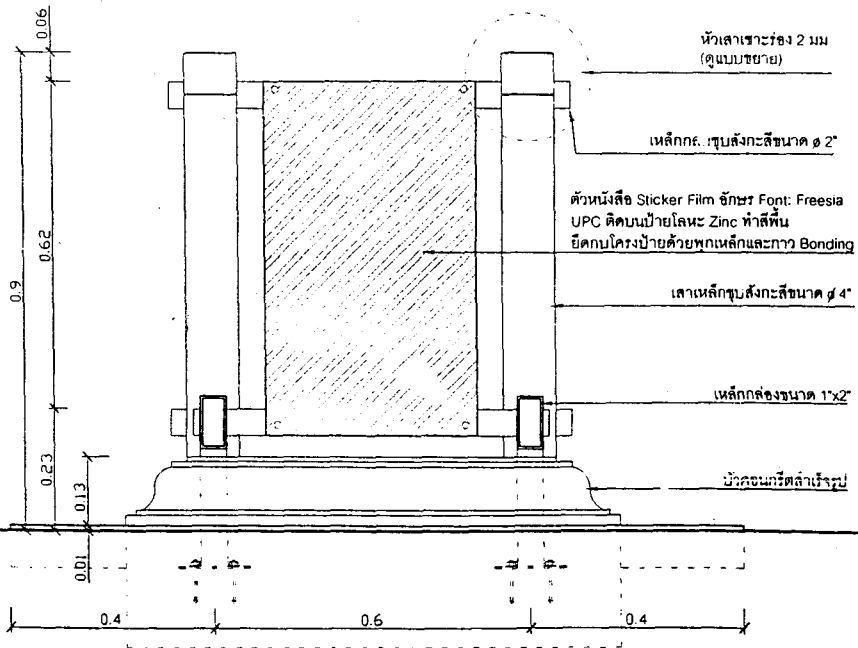


**แปลน**  
มาตราส่วน 1:25

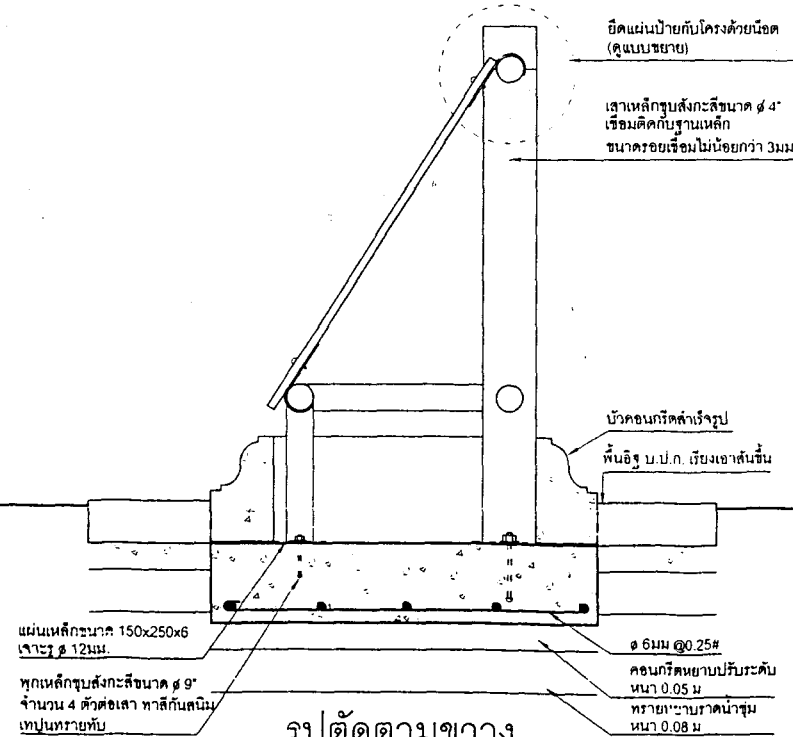


**แบบขยายแนวยึด**  
มาตราส่วน 1:5

**แบบขยายหัวเสา**  
มาตราส่วน 1:5



**รูปด้าน**  
มาตราส่วน 1:10



**รูปตัดตามขวาง**  
มาตราส่วน 1:10

ผังดัชนี

ผู้ปฏิบัติงาน

เจ้าของเขียนแบบ

วิชาชีพ	นายสุรเดช ชนงน	
สถาปนิก	นายสมชาย ใจดี	
วิศวกร	นายไพฑูริย์ ชนงน	
นักโหราศาสตร์	นายดำรงศักดิ์ ชนงน	
เขียนแบบ	นายสมชาย ใจดี	
Access		

คณะกรรมการตรวจการจ้าง

ประธานกรรมการ	นายสุรเดช ชนงน	
กรรมการ	นายไพฑูริย์ ชนงน	
กรรมการ	นายดำรงศักดิ์ ชนงน	
กรรมการและสถาปนิก	นายไพฑูริย์ ชนงน	

ออกแบบ

นายสุรเดช		
นายไพฑูริย์		
นายดำรงศักดิ์		
นายไพฑูริย์		
นายดำรงศักดิ์		
นายไพฑูริย์		
นายดำรงศักดิ์		

ตรวจ/เห็นชอบ

สถาปนิก	นายสุรเดช ชนงน	
นักโหราศาสตร์	นายดำรงศักดิ์ ชนงน	
วิศวกร	นายไพฑูริย์ ชนงน	
เขียนแบบ	นายสมชาย ใจดี	
Access		

ผู้พิมพ์

สถาปนิก	นายสุรเดช ชนงน	
---------	----------------	--

โครงการ: โครงการก่อสร้างอาคารพาณิชย์ ปีงบประมาณ ๒๕๕๐

สถานที่: แขวงบางนา เขตบางนา กรุงเทพมหานคร

วันที่: 11-7

จำนวน: 1:750

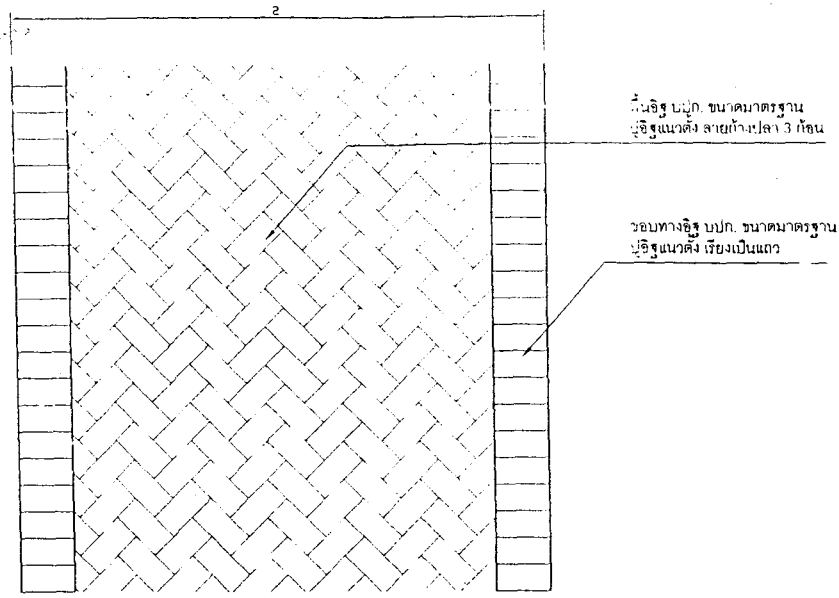
หน้า: 7

จำนวน: 8

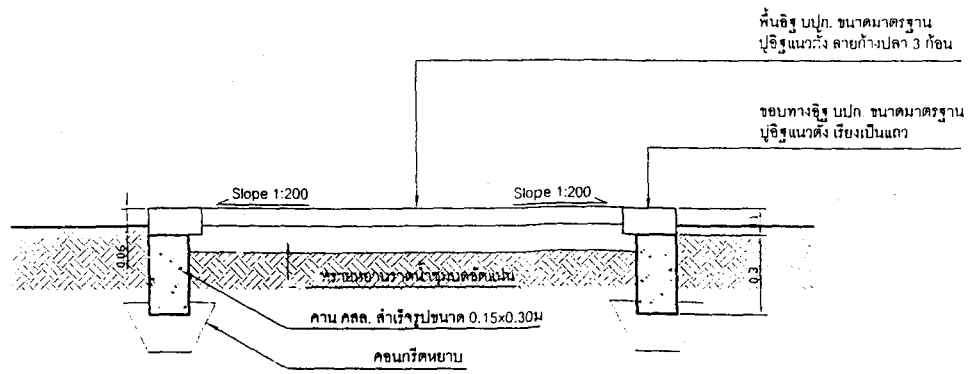
สำนักโบราณคดี

กรมศิลปากร





แปลน  
มาตราส่วน 1:20



รูปตัดตามขวาง  
มาตราส่วน 1:20

ผังจัด			
ผู้ปฏิบัติงาน			
รายชื่อเขียนแบบ			
ร่างวิชา	นายสุรพล พงษ์มา		
สถาปนิก	นายสมร พิเศษานันท์		
วิศวกร	นายไพโรจน์ วัฒน		
นักโบราณคดี	นายจตุรนต์ สมบูรณ์		
เขียนแบบ	นายสมร พิเศษานันท์		
ตรวจสอบ			
คณะกรรมการตรวจสอบร่าง			
ประธานกรรมการ	นายสุวิทย์ วัฒน		น
กรรมการ	นายไพโรจน์ วัฒน		สม
กรรมการ	นายจตุรนต์ สมบูรณ์		จตุ
กรรมการและเลขา	นายวิเชียร พิเศษานันท์		วิ
ชื่อแบบ			
นายชวนไชย			
นายชาญวิทย์			
ศรณิก			
ภูษิตาภ			
วิมลไชย			
วิมล			
นักวิทยาศาสตร์			
ตรวจ/เห็นชอบ			
สถาปนิก	นายสุรพล พงษ์มา		สม
ภูษิตาภ	นายไพโรจน์ วัฒน		ไพ
วิศวกร	นายไพโรจน์ วัฒน		ไพ
นักโบราณคดี	นายสุวิทย์ วัฒน		น
ผู้เขียนแบบ	นายสมร พิเศษานันท์		สม
ผู้อนุมัติ			
สถาปนิก	นายสุวิทย์ วัฒน		น
โครงการ			
โครงการอนุรักษ์โบราณสถานเมืองจันทบุรี ประจำปี ๒๕๕๐			
รายละเอียด			
แบบก่อสร้างอิฐ บล็อก ขนาดมาตรฐาน (A2.3)			
รหัส	มาตราส่วน	แผ่นที่	จำนวนแผ่น
11-8	1:750	8	8
สำนักโบราณคดี			กรมศิลปากร
กรมศิลปากร			



วัดใหม่คลองทรงบัว

ห้างหุ้นส่วนจำกัด ฮงชัย กายเพชร