

เอกสารทางวิชาการ
DISCUSSION PAPER SERIES

Number 70

การเปลี่ยนแปลงทางสังคม เศรษฐกิจ การเมืองกับการ
รวมอำนาจทางเศรษฐกิจโดยเอกชนในประเทศไทย

by

Krirkiat Phipatseritham

Number 71

Productivity Measurement and
Some Suggestions

by



คณะเศรษฐศาสตร์
FACULTY OF ECONOMICS

มหาวิทยาลัยธรรมศาสตร์
กรุงเทพมหานคร

THAMMASAT UNIVERSITY
BANGKOK

Number 70

การเปลี่ยนแปลงทางสังคม เศรษฐกิจการเมืองกับการ
รวมอำนาจทางเศรษฐกิจโดยเอกชนในประเทศไทย

by

Krirkiat Phipatseritham

Number 71

Productivity Measurement and
Some Suggestions

by

Chumphot Suvaphorn

Number 70

Social, Economic, Political Changes, and the Concentration of
Economic Power in Thailand. By Kirkiat Phipatseritham.

The papers presented in this series are intended to be tentative
in nature and should not be quoted without the author's permission.
Comments and Criticisms of papers presented are welcomed and will be
included (if the commentor so wishes) with any subsequent dissemina-
tion of the corresponding discussion paper.

THAMMASAT UNIVERSITY
FACULTY OF ECONOMICS
DISCUSSION PAPER SERIES

February 1979

Number 70

การเปลี่ยนแปลงทางสังคมเศรษฐกิจการเมืองกับการ
รวมอำนาจทางเศรษฐกิจโดยเอกชนในประเทศไทย

by

Krirkiat Phipatseritham

Number 70

Social, Economic, Political Changes, and the Concentration of
Economic Power in Thailand. By Kirkiat Phipatseritham.

The papers presented in this series are intended to be tentative
in nature and should not be quoted without the author's permission.
Comments and Criticisms of papers presented are welcomed and will be
included (if the commentor so wishes) with any subsequent dissemina-
tion of the corresponding discussion paper.

สารบัญ

หน้า

๑.	โครงสร้างความสัมพันธ์ทางสังคม เศรษฐกิจการเมืองและปัญหา การขัดแย้งภายในสังคม.....	๓
๑.๑	ความสัมพันธ์ทางสังคม.....	๓
๑.๒	ความสัมพันธ์ทางเศรษฐกิจ.....	๖
๑.๓	ความสัมพันธ์ทางการเมือง.....	๗
๑.๔	การร่วมมือระหว่างกลุ่ม เศรษฐกิจกับกลุ่มการเมือง.....	๑๐
๑.๕	การรวบอำนาจทางเศรษฐกิจและการเมืองกับปัญหาการขัดแย้งภายใน สังคม.....	๑๑
๑.๖	มาตรการที่ควรใช้ในการป้องกันหรือลดการรวบอำนาจทางเศรษฐกิจ และการเมือง.....	๑๓
๒.	ความสัมพันธ์ทางสังคมของกลุ่มธุรกิจชั้นนำในสังคมไทย.....	๑๔
๒.๑	ความสัมพันธ์ทางครอบครัวระหว่าง เศรษฐีหน้าเก่ากับ เศรษฐีหน้าใหม่... ..	๑๔
๒.๒	ความสัมพันธ์ทางครอบครัวระหว่างธุรกิจชั้นนำโดยทั่วไป.....	๑๗
๓.	ลักษณะการรวบอำนาจทาง เศรษฐกิจของธุรกิจที่สำคัญบางประ เภท.....	๑๘
๓.๑	กลุ่มธุรกิจธนาคารพาณิชย์.....	๑๘
๓.๒	กลุ่มธุรกิจที่สำคัญบางประ เภท.....	๒๓
๓.๓	ลักษณะของการรวมกลุ่มของธุรกิจใหม่.....	๒๔
๓.๔	ครอบครัวที่เป็น เจ้าของในธุรกิจที่สำคัญบางประ เภท.....	๔๐
๔.	การรวบอำนาจทาง เศรษฐกิจกับปัญหาการขัดแย้งในสังคม.....	๖๑
๔.๑	การรวบอำนาจทาง เศรษฐกิจกับปัญหาการขัดแย้งในสังคม.....	๖๗
๔.๒	แนวทางเพื่อแก้ปัญหาการรวบอำนาจทาง เศรษฐกิจและการขัดแย้ง ภายในสังคม.....	๖๘
๕.	ความลงท้าย.....	๗๐

การเปลี่ยนแปลงทางสังคม เศรษฐกิจ การเมืองกับการ
รวมอำนาจทางเศรษฐกิจโดยเอกชนในประเทศไทย

โดย เกริกเกียรติ พิพัฒน์เสวีธรรม

การวิเคราะห์ปัญหาการขัดแย้งภายในสังคมนั้น เราอาจจะวิเคราะห์โดยพิจารณาจากลักษณะของการเปลี่ยนแปลงทางสังคม เศรษฐกิจ และการเมือง ซึ่งเป็นต้นเหตุสำคัญอันหนึ่งที่ทำให้เกิดการรวบอำนาจหรือการผูกขาดในทางเศรษฐกิจ และการรวบอำนาจหรือการผูกขาดทางการเมือง ลักษณะของการเปลี่ยนแปลงดังกล่าวข้างต้นนั้นเป็นสิ่งที่เกิดขึ้นโดยธรรมชาติในทุกสังคม แต่อย่างไรก็ดี วิกฤตการณ์ของการเปลี่ยนแปลง เช่นว่านั้นจะก่อให้เกิดการขัดแย้งในสังคมรุนแรงหรือไม่นั้น ย่อมขึ้นอยู่กับระบบการกระจายอำนาจและการกระจายผลประโยชน์ในทางเศรษฐกิจของสังคมนั้นเป็นสำคัญ กล่าวคือ ถ้าหากระบบการกระจายอำนาจและผลประโยชน์ทาง เศรษฐกิจในสังคมนั้น เป็นไปในทางที่ดีแล้ว ความขัดแย้งในสังคมก็จะมีน้อย แต่ในกรณีตรงกันข้าม ถ้าหากระบบการกระจายอำนาจและผลประโยชน์ทางเศรษฐกิจภายในสังคมนั้น เป็นไปในลักษณะที่เลว ขาดความยุติธรรมแล้ว ปัญหาการขัดแย้งภายในสังคมนั้นก็จะมีมาก ซึ่งความขัดแย้งดังกล่าวนี้ อาจจะ เป็นสิ่งที่ทำลายเสถียรภาพของรัฐบาลได้ ถ้าหากรัฐบาลนั้นขาดความสามารถในการแก้ปัญหาของประเทศ และในกรณีที่ปัญหาความขัดแย้งในสังคมมีความรุนแรงมาก และใช้กำลังเข้าต่อสู้ประหัตประหารกันแล้ว ความขัดแย้ง เช่นว่านั้นก็จะเป็นตัวสำคัญที่ทำให้ความมั่นคงของชาติหรือ เสถียรภาพของระบบสังคมนั้น

อย่างไรก็ตาม การวิเคราะห์ถึงลักษณะของการเปลี่ยนแปลงทางสังคม เศรษฐกิจ การเมือง และปัญหาการขัดแย้งในสังคมในลักษณะ เช่นว่านี้ เป็นสิ่งที่มีความลึกซึ้งละเอียดอ่อนมาก ซึ่งอาจจะมีผลกระทบกระเทือนต่อผลประโยชน์ของบุคคลบางกลุ่มที่เกี่ยวข้องด้วย ดังนั้น ผู้ที่ทำการศึกษาและวิเคราะห์ในเรื่องนี้จึงควรจะคำนึงถึงหลักการที่สำคัญสองประการด้วยกัน คือ

ประการแรก การศึกษาและวิเคราะห์ปัญหาในเรื่องนี้ จะต้องไม่ทำการศึกษาโดยถือความอิฉฉาธิษยา เป็นที่ตั้ง ทั้งนี้เพราะว่า การเปลี่ยนแปลงดังกล่าว นั้นเป็นสิ่งที่พึงเกิดขึ้นโดยธรรมชาติในทุกสังคม แต่ในขณะที่เดียวกัน เราก็มักจะเป็นที่จะต้องยอมรับความจริงว่า การเปลี่ยนแปลงทางสังคม เศรษฐกิจการเมืองนั้น จะก่อให้เกิดการรวมอำนาจทาง เศรษฐกิจการเมืองและอาจจะ เป็นต้นเหตุสำคัญที่ก่อให้เกิดปัญหาการขัดแย้งภายในสังคมได้

ประการที่สอง เมื่อเราได้ทราบถึงลักษณะของการเปลี่ยนแปลงทางสังคม เศรษฐกิจการเมืองที่ทำให้เกิดปัญหาการขัดแย้งภายในสังคมขึ้นแล้ว เราก็จะต้องพยายามหามาตรการต่าง ๆ เพื่อแก้ไขปัญหานี้หรือ บังคับปัญหาความขัดแย้งเช่นนั้น โดยคำนึงถึงหลักการที่ว่า ทำอย่างไร จึงจะสามารถทำให้การเปลี่ยนแปลงภายในสังคมนั้น เป็นไปโดยราบรื่น ปราศจากการใช้กำลังที่รุนแรง แต่ใช้หลักของการประนีประนอมเป็นแนวทางในการแก้ปัญหาของสังคม

ในการศึกษาลักษณะการเปลี่ยนแปลงทางสังคม เศรษฐกิจการเมืองและปัญหาการขัดแย้งภายในสังคม ในที่นี้จะแบ่งแยกหัวข้อการพิจารณาดังต่อไปนี้

๑. โครงสร้างความสัมพันธ์ทางสังคม เศรษฐกิจการเมืองและปัญหาการขัดแย้งภายในสังคม
๒. ความสัมพันธ์ทางสังคมของกลุ่มธุรกิจชั้นนำในสังคมไทย
๓. ลักษณะการรวมอำนาจทาง เศรษฐกิจของธุรกิจที่สำคัญบางประเภท
๔. การรวมอำนาจทาง เศรษฐกิจกับปัญหาการขัดแย้งภายในสังคม

ในลำดับต่อไปจะได้กล่าวถึงสาระสำคัญของประเด็นดังกล่าวข้างต้นดังต่อไปนี้

บทสรุป

๑. โครงสร้างความสัมพันธ์ทางสังคม เศรษฐกิจการเมืองและปัญหาการ
ขัดแย้งภายในสังคม

ปัญหาความขัดแย้งภายในสังคมโดยทั่วไปนั้นมักจะเกิดขึ้นจากการขัดแย้งในเรื่องอำนาจและผลประโยชน์ระหว่างกลุ่มชนต่าง ๆ ภายในสังคมนั้น ทั้งนี้เพราะว่า โดยสัญชาตญาณนั้น มนุษย์ทุกคนมีความเห็นแก่ตัว ซึ่งจะเห็นแก่ประโยชน์ของตนเองหรือของพวกพ้องเป็นสำคัญ ความเห็นแก่ตัวในลักษณะเช่นว่านั้น จึงเป็นต้นเหตุสำคัญที่ก่อให้เกิดปัญหาการขัดแย้งขึ้น เนื่องมาจากผลประโยชน์ของแต่ละคนหรือแต่ละกลุ่มย่อมจะขัดแย้งกันอยู่เสมอ ซึ่งปัญหาสำคัญในเรื่องนี้มีอยู่ว่า เราจะป้องกันปัญหาการขัดแย้งดังกล่าวนี้ได้อย่างไร? หรือเมื่อเกิดความขัดแย้งขึ้นแล้ว เราจะใช้มาตรการหรือกลไกในการแก้ปัญหานั้นอย่างไร?

อย่างไรก็ตาม ปัญหาการขัดแย้งในสังคมนั้นเป็นสิ่งธรรมดาที่จะต้องเกิดขึ้นในทุกสังคมที่มนุษย์ยังมีความเห็นแก่ตัวอยู่ ซึ่งใน เรื่องนี้พอจะพิจารณาได้จากลักษณะของการเปลี่ยนแปลงและความสัมพันธ์ทางสังคม เศรษฐกิจการเมืองได้ในรูปที่ ๑ ซึ่งอาจจะพิจารณาได้โดยย่อ ดังนี้

๑.๑ ความสัมพันธ์ทางสังคม

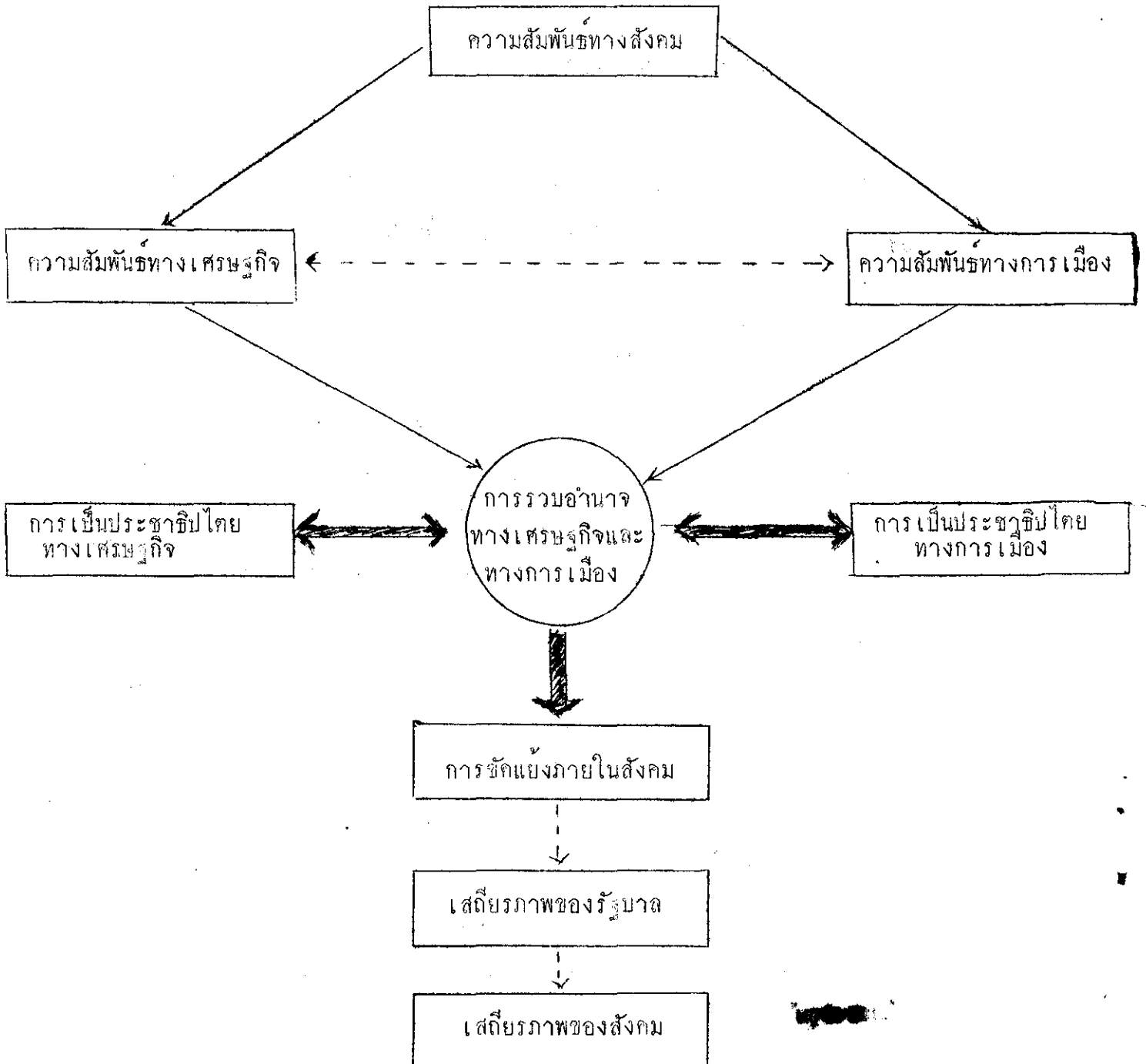
จุดเริ่มต้นของการรวมอำนาจทางเศรษฐกิจ หรือการรวมอำนาจทางการเมืองนั้น อาจะเกิดขึ้นจากความสัมพันธ์ทางครอบครัวหรือทางสังคมระหว่างชนกลุ่มต่าง ๆ ภายในสังคม โดยอาจจะเกิดจากการคบค้าสมาคมและความสัมพันธ์ระหว่างครอบครัว ซึ่งจะพิจารณาได้ดังนี้

ก. การคบค้าสมาคม

โดยปกติแล้วการคบค้าสมาคมระหว่างคนกลุ่มต่าง ๆ ภายในแต่ละสังคมนั้นมักจะเกิดขึ้นจากความใกล้ชิด ความสัมพันธ์ในอาชีพ และการมีสถานภาพทางสังคมที่ทัดเทียมกัน อย่างไรก็ตาม ความสัมพันธ์ที่ใกล้ชิดและแน่นแฟ้นระหว่างบุคคลนั้น มักจะเกิดขึ้นจากการมีผลประโยชน์ร่วมกัน หรือสถานภาพทางสังคมที่ทัดเทียมกัน ซึ่งพอจะแบ่งออกได้เป็น ~~เป็นสองประเภท~~ใหญ่ ๆ ด้วยกัน

รูปที่ ๑

ความเปลี่ยนแปลงทางสังคม เศรษฐกิจและการเมือง
กับปัญหาการขัดแย้งภายในสังคม และมาตรการในการ
การป้องกันหรือแก้ไขความขัดแย้งในสังคม



๑) กลุ่มที่เป็นผู้นำของสังคม

กลุ่มที่เป็นผู้นำของสังคมหรือกลุ่มที่เป็นฝ่ายได้เปรียบในสังคมนั้นจะได้แก่ กลุ่มที่เป็นผู้กุมอำนาจทางการเมือง กลุ่มที่กุมอำนาจทางเศรษฐกิจและกลุ่มที่เป็นปัญญาชนของสังคม บุคคลในกลุ่มต่าง ๆ ดังกล่าวข้างต้นนั้นจะมีการคบค้าสมาคมกันอยู่เป็นประจำ ทั้งนี้เพราะว่า แต่ละฝ่ายต่างต้องพึ่งพาอาศัยซึ่งกันและกัน ลักษณะของการมีสถานภาพทางสังคมที่ติดเทียมกัน และการมีผลประโยชน์ที่ร่วมกันนั้นจะทำให้บุคคลในกลุ่มดังกล่าวมีความสัมพันธ์ที่ใกล้ชิดและแน่นแฟ้นกัน

๒) กลุ่มที่เป็นผู้ตามของสังคม

กลุ่มที่เป็นผู้ตามของสังคม หรือกลุ่มที่เป็นฝ่ายเสียเปรียบในสังคมนั้น จะได้แก่ประชาชนส่วนใหญ่ของประเทศในแขนงอาชีพต่าง ๆ เช่น ชาวไร่ชาวนาและกรรมกร และประชาชนโดยทั่วไป เป็นต้น กลุ่มชนดังกล่าวนี้มักจะเป็นกลุ่มที่มีอำนาจการต่อรองทางเศรษฐกิจและการเมืองต่ำกว่ากลุ่มที่เป็นผู้นำ และจะต้องเป็นฝ่ายที่เป็นผู้ปฏิบัติตามขนบธรรมเนียมประเพณี หรือ ระเบียบข้อปฏิบัติที่ชนชั้นผู้นำของสังคมเป็นผู้กำหนดขึ้น บุคคลที่อยู่ในกลุ่มที่เป็นผู้ตามของสังคม จะมีการคบค้าสมาคมและความสัมพันธ์ที่ใกล้ชิดกันตามแขนงของอาชีพ แต่มักจะไม่ค่อยมีความสัมพันธ์ทางสังคมที่ใกล้ชิดหรือแน่นแฟ้นกับบุคคลที่อยู่ในกลุ่มที่เป็นผู้นำของสังคม

อย่างไรก็ตาม ลักษณะของการแบ่งแยกการคบค้าสมาคมหรือความสัมพันธ์ทางสังคมระหว่างกลุ่มที่เป็นผู้นำ และกลุ่มที่เป็นผู้ตามของสังคมนั้น เป็นสิ่งที่ย่อมจะเกิดขึ้นในทุกสังคมไม่ว่าในประเทศนั้นจะปกครองด้วยระบบเศรษฐกิจหรือสัทธิการปกครองใดก็ตาม แต่ประเด็นสำคัญของปัญหามีอยู่ว่า บุคคลในแต่ละกลุ่มดังกล่าวข้างต้นนั้นได้มีการกระทำที่เอารัดเอาเปรียบกันมากน้อยแค่ไหน หรือว่า บุคคลแต่ละกลุ่มนั้นได้มีความเข้าใจ ความเห็นใจ และการช่วยเหลือซึ่งกันและกันมากน้อยแค่ไหน ทั้งนี้ เพราะว่าการเอารัดเอาเปรียบหรือความเห็นอกเห็นใจกันนั้น จะเป็นปัจจัยสำคัญที่จำข้บอว่าความขัดแย้งระหว่างกลุ่มชนในสังคมนั้นจะเป็นอย่างไร?

ข. ความสัมพันธ์ระหว่างครอบครัว

ลักษณะการคบค้าสมาคมของบุคคลในแต่ละกลุ่มจะมีการเกาะกลุ่ม หรือมีความใกล้ชิดที่แน่นแฟ้นกันมากขึ้นนั้น มักจะเกิดขึ้นโดยมีความสัมพันธ์ทางครอบครัวที่ใกล้ชิดกัน ซึ่งได้แก่การแต่งงานกัน และเกิดการเกี่ยวดองกันหรือเกิดจากการเป็นญาติ-มิตรที่เกิดจากการแต่งงานดังกล่าวข้างต้นนั้น

อย่างไรก็ตาม ลักษณะของความสัมพันธ์ทางครอบครัว หรือการแต่งงานของบุคคลในแต่ละกลุ่มนั้น มักจะเกิดขึ้นในลักษณะที่ว่า กลุ่มที่เป็นฝ่ายได้เปรียบ ซึ่งได้แก่ ผู้ที่มีอำนาจ ผู้ที่มีฐานะทางเศรษฐกิจ และผู้ที่มีความรู้^{๑/}นั้น มักจะมีการแต่งงานระหว่างกัน ในขณะเดียวกัน กลุ่มที่เป็นผู้เสียเปรียบ ซึ่งได้แก่ผู้ที่ขาดอำนาจขาดความรู้ และมีฐานะต่ำในทางเศรษฐกิจนั้น ก็มักจะมีความสัมพันธ์ทางครอบครัวหรือการแต่งงานระหว่างกัน

ความสัมพันธ์ทางสังคมในลักษณะ เช่นว่านั้น เป็นสิ่งที่เกิดขึ้นโดยธรรมชาติของมนุษย์ ซึ่งจะมีผลทำให้เกิดการแบ่งแยกกระหว่างชนชั้นในสังคมมากขึ้น ถ้าหากว่าระบบการกระจายอำนาจและผลประโยชน์ทางเศรษฐกิจภายในสังคมนั้นไม่ดีแล้ว ก็จะทำให้เกิดการรวบอำนาจทางเศรษฐกิจและเกิดการรวบอำนาจทางการเมืองขึ้นภายในสังคมนั้น และก็จะเป็นตัวเหตุทำให้เกิดการขัดแย้งภายในสังคมขึ้น^{๑/}

๑.๒ ความสัมพันธ์ทางเศรษฐกิจ

การรวบอำนาจหรือการรวมกลุ่มในทางเศรษฐกิจของบุคคลต่าง ๆ ในสังคมนั้น อาจจะถูกจากลักษณะของการรวมกลุ่มกันในทางเศรษฐกิจ และความสัมพันธ์ทางครอบครัว ซึ่งพอจะแยกพิจารณาได้ดังนี้

^{๑/} ผู้ที่สนใจในเรื่องนี้ควรอ่าน Michael Lipton, Why Poor People Stay Poor (Australian National University Press, 1977).

ก. การรวมกลุ่มในทางเศรษฐกิจ

โดยปกติแล้วนักธุรกิจแต่ละคนจะพยายามแสวงหากำไรสูงสุด ซึ่งอาจจะทำได้ในรูปลักษณะต่าง ๆ กัน เช่น พยายามปรับปรุงประสิทธิภาพการผลิตของตนให้ดีขึ้น หรือพยายามแสวงหาความได้เปรียบโดยการเอาเปรียบผู้อื่น อย่างไรก็ตาม การพยายามเอาเปรียบผู้อื่นโดยการสร้างอำนาจการผูกขาดขึ้นมาโดยลำพังนั้นมักจะทำได้ยาก เพราะมักจะต้องเผชิญกับการคัดค้านและการต่อต้านจากผู้ที่เกี่ยวข้องหรือคู่แข่งของตน ดังนั้น การพยายามแสวงหาประโยชน์ในทางเศรษฐกิจในปัจจุบันมักจะกระทำโดยวิธีการรวมกลุ่มกันผูกขาด หรือทำการรวมหัวกันเพื่อเอาเปรียบผู้อื่น

อย่างไรก็ตาม การรวมกลุ่มกันในทางเศรษฐกิจนั้นในบางครั้งอาจจะเป็นการรวมกลุ่มเพื่อรักษาผลประโยชน์ของตนเอง หรือเพื่อเรียกร้องความเป็นธรรมจากสังคม เช่น การรวมกลุ่มของกรรมกร การรวมกลุ่มของผู้บริโภค และการรวมกลุ่มของชาวไร่ชาวนาในรูปต่าง ๆ เป็นต้น

ลักษณะของการรวมกลุ่มในทางเศรษฐกิจ จะสามารถรักษาผลประโยชน์ของตน หรือสามารถเอาเปรียบผู้อื่นได้มากน้อยแค่ไหนนั้นขึ้นอยู่กับปัจจัยที่สำคัญสองประการดังนี้

๑) ขึ้นอยู่กับความเหนียวแน่นในการรวมกลุ่ม

การที่บุคคลแต่ละกลุ่มจะสามารถรวมกลุ่มกันเพื่อรักษาผลประโยชน์ของตน หรือสามารถเอาเปรียบผู้อื่นได้มากน้อยแค่ไหนนั้น ขึ้นอยู่กับลักษณะความเหนียวแน่นในการรวมกลุ่มดังกล่าวเป็นสำคัญ กล่าวคือ ในกลุ่มที่มีการรวมหัวกันอย่างเหนียวแน่นนั้นมักจะสามารถทำการต่อสู้เพื่อผลประโยชน์ของตนอย่างได้ผล แต่ในกรณีตรงกันข้าม กลุ่มที่ขาดการรวมหัวกันอย่างเหนียวแน่นนั้น มักจะไม่สามารถทำการต่อสู้เพื่อรักษาผลประโยชน์ของตนและอาจจะถูกทำลายในที่สุด

อย่างไรก็ตาม การที่จะสามารถรวมตัวได้เหนียวแน่นเพียงใดนั้น ย่อมขึ้นอยู่กับความอดทนและการเสียสละในการรวมกลุ่ม และที่สำคัญที่สุดก็คือ ผู้ที่รวมกลุ่มนั้นจะต้องมีผลประโยชน์ร่วมกัน ซึ่งก็มักจะพบว่ากลุ่มที่มีอำนาจการต่อรองต่ำมักจะขาดความเหนียวแน่นในการรวมกลุ่ม เช่น การรวมกลุ่มของ ชาวไร่ ชาวนา หรือกรรมกร เป็นต้น แต่กลุ่มที่มีอำนาจทางเศรษฐกิจมักจะสามารรถทำการรวมกลุ่มกันได้ง่ายกว่า เช่น การรวมกลุ่มของพ่อค้าธุรกิจในรูปแบบของสมาคมอาชีพต่าง ๆ เป็นต้น^{๒/}

๒) ขึ้นอยู่กับพลังในการรวมกลุ่ม

การรวมกลุ่มในทางเศรษฐกิจนั้น นอกจากจะขึ้นอยู่กับความเหนียวแน่นในการรวมกลุ่มแล้ว ยังขึ้นอยู่กับขนาดของอำนาจในการรวมกลุ่มอีกด้วย กล่าวคือ กลุ่มที่มีพลังในการรวมตัวนั้น จะสามารถต่อสู้เพื่อรักษาผลประโยชน์ของตนได้มาก แต่กลุ่มที่ขาดพลังในการรวมกลุ่มนั้นมักจะต่อสู้ เพื่อรักษาผลประโยชน์ของตนได้ลำบาก

พลังในการรวมกลุ่มนั้นอาจจะขึ้นอยู่กับจำนวนของบุคคลที่เข้าร่วมกลุ่มหรืออาจจะขึ้นอยู่กับพลังทางเศรษฐกิจของผู้ที่เข้าร่วมกลุ่ม แต่อย่างไรก็ตาม การมีพลังทางเศรษฐกิจนั้นมักจะสามารรถรวมกันได้เหนียวแน่นกว่า การรวมตัวกันของบุคคลที่เข้าเกี่ยวข้องเป็นจำนวนมาก ทั้งนี้เพราะว่า การรวมกลุ่มของคนที่มีพลังทางเศรษฐกิจจำนวนน้อยคนย่อมจะสามารถทำการตกลงกันได้ง่ายกว่าการที่มีผู้เกี่ยวข้องด้วยเป็นจำนวนมาก ดังจะเห็นได้ว่ากลุ่มธุรกิจการค้ามักจะสามารรถรวมตัวกันได้ง่ายและเหนียวแน่นกว่าการรวมตัวของกลุ่มผู้บริโภค เป็นต้น

^{๒/} ผู้ที่สนใจในลักษณะการรวมกลุ่มของสมาคมการค้าในประเทศไทย อาจจะศึกษาได้จาก มนตรี เจนวิทย์การ "กลุ่มผลประโยชน์ทางเศรษฐกิจในประเทศไทย" ใน วารสารธรรมศาสตร์ (ปีที่ ๓ เล่มที่ ๒ กุมภาพันธ์ ๒๕๑๗) หรือ ใน สังคมกับเศรษฐกิจ (โรงพิมพ์มหาวิทยาลัยธรรมศาสตร์, ๒๕๑๕)

ข. ความสัมพันธ์ทางครอบครัว

ลักษณะความสัมพันธ์ทางครอบครัว หรือความสัมพันธ์ทางสังคมของบุคคลต่าง ๆ จะช่วยให้การรวมตัวกันในทางเศรษฐกิจได้ง่าย หรือมีความเหนียวแน่นในการรวมตัวกันมากขึ้น ซึ่งอาจจะพิจารณาได้โดยย่อดังนี้

๑) ความสัมพันธ์ทางครอบครัว

โดยปกติแล้ว ความสัมพันธ์ทางครอบครัวจะช่วยให้บุคคลในกลุ่มธุรกิจต่าง ๆ สามารถทำการรวมตัวกันได้ง่าย และมีการให้ความช่วยเหลือซึ่งกันและกัน ลักษณะความสัมพันธ์ทางครอบครัวมักจะเกิดจากแต่งงานกันระหว่างบุตรหลานของนักธุรกิจชั้นนำของสังคม ซึ่งทำให้เกิดการรวมพลังในทางเศรษฐกิจ และร่วมกันแสวงหาผลประโยชน์ง่ายขึ้น

๒) ความสัมพันธ์ในเรื่อง เชื้อชาติหรือภูมิภาคนิยม

ในบางครั้งการรวมตัวกันในทางเศรษฐกิจ หรือการร่วมมือช่วยเหลือกันระหว่างกลุ่มธุรกิจ อาจจะเกิดขึ้นจากความสัมพันธ์ทางด้านเชื้อชาติ หรือความสัมพันธ์ในเรื่องภูมิภาคนิยม ตัวอย่างเช่น ผู้ที่มาจากจังหวัดเดียวกัน หรือภูมิภาคเดียวกัน มักจะให้ความร่วมมือกัน หรือคนที่มีเชื้อชาติเดียวกันมักจะให้ความช่วยเหลือซึ่งกันและกัน เป็นต้น

ในกรณีที่มีการกีดกันในเรื่องผิวหรือเชื้อชาตินั้นจะเป็นการบีบให้มีการรวมตัวกันมากขึ้น ทั้งนี้เพื่อทำการต่อสู้เพื่อความอยู่รอดของตน ตัวอย่างเช่น การร่วมมือของชาวยิวในประเทศต่าง ๆ เป็นต้น

๑.๓ ความสัมพันธ์ทางการเมือง

ความสัมพันธ์ทางการเมืองระหว่างบุคคลกลุ่มต่าง ๆ ภายในสังคมนั้นก็จะมีลักษณะคล้ายคลึงกันกับความสัมพันธ์ทางเศรษฐกิจระหว่างบุคคลซึ่งได้กล่าวถึงไว้ในหัวข้อก่อน กล่าวคือ กลุ่มชนชั้นปกครองที่เป็นฝ่ายกุมอำนาจทางการเมืองของสังคมนั้น ก็มักจะทำการรวมกลุ่มกันด้วยการมีผลประโยชน์ หรืออุดมการณ์ที่ร่วมกัน

อย่างไรก็ตาม ความสัมพันธ์ทางครอบครัว หรือทางสังคมจะช่วยให้ การรวมกลุ่มของบุคคลที่กุมอำนาจทางการเมืองมีความใกล้ชิดและแน่นแฟ้นมากขึ้น ซึ่งก็จะพบว่า ในประเทศต่าง ๆ นั้น นักการเมืองในระดับต่าง ๆ นั้นมักจะนิยมสร้างความสัมพันธ์กันโดยวิธี การให้บุตรหลานแต่งงานกัน หรือพวกข้าราชการหรือทหารก็มักจะนิยมให้บุตรหลานแต่งงาน ระหว่างกัน ซึ่งเป็นลักษณะของการกระจายอำนาจและผลประโยชน์ภายในกลุ่มวิธีหนึ่ง ซึ่ง นิยมถือปฏิบัติ

๑.๔ การร่วมมือกันระหว่างกลุ่มเศรษฐกิจกับกลุ่มการเมือง

เมื่อพิจารณาถึงลักษณะของการรวมตัว หรือการร่วมมือกันระหว่างบุคคล ในกลุ่มต่าง ๆ ของสังคมแล้ว เราจะพบว่ากลุ่มที่เป็นผู้นำหรือฝ่ายได้เปรียบมักจะมีการรวมกลุ่ม กันได้ง่ายกว่าบุคคลในกลุ่มอื่น ๆ ลักษณะของการรวมตัวกันดังที่ได้กล่าวมานั้นมักจะเกิดจากการ มีผลประโยชน์ร่วมกัน และเกิดจากความสัมพันธ์ทางครอบครัว ซึ่งจะพิจารณาได้โดยย่อดังนี้

ก. การร่วมมือโดยมีผลประโยชน์ร่วมกัน

โดยปกติแล้วชนชั้นที่กุมอำนาจทางเศรษฐกิจ และชนชั้นที่กุมอำนาจทาง การเมืองของสังคมมักจะมี ความจำเป็นที่จะต้องร่วมมือซึ่งกันและกัน กล่าวคือ ฝ่ายที่กุมอำนาจ หรือผลประโยชน์ในทางเศรษฐกิจ ย่อมต้องอาศัยอิทธิพลของฝ่ายที่กุมอำนาจทางการเมืองเพื่อ รักษาผลประโยชน์ของตน ในขณะที่เดียวกันฝ่ายที่กุมอำนาจทางการเมืองนั้นก็ต้องการได้รับผล ประโยชน์ทางเศรษฐกิจ เพื่อมาค้ำจุนฐานะและฐานะอำนาจของตนเอง

อย่างไรก็ตาม ความจำเป็นที่จะต้องร่วมมือกันระหว่างกลุ่มทั้งสองนั้น ย่อมขึ้นอยู่กับขนาดของธุรกิจและวินัยของกลุ่มที่กุมอำนาจทางการเมืองเป็นสำคัญ กล่าวคือ ถ้า หากเป็นธุรกิจขนาดใหญ่แล้ว ย่อมมีความจำเป็นจะต้องอาศัยอิทธิพลทางการเมือง เพื่อรักษา ผลประโยชน์ของตน หรือใช้เป็นเครื่องมือแสวงหาผลประโยชน์ทางเศรษฐกิจมาก แต่สำหรับ ธุรกิจขนาดเล็กนั้นความจำเป็นที่จะต้องอาศัยอิทธิพลทางการเมืองก็จะมีน้อยลง

สำหรับบุคคลที่เป็นฝ่ายกุมอำนาจทางการเมือง ซึ่งได้แก่นักการเมือง ข้าราชการ และทหารนั้นจะมีความจำเป็นที่จะพึ่งพาอาศัยกลุ่มที่กุมอำนาจทางเศรษฐกิจ เพียงใดนั้น ย่อมขึ้นอยู่กับความจำเป็นทางเศรษฐกิจ และระเบียบวินัยของฝ่ายที่กุมอำนาจทางการเมืองนั้น เป็นสำคัญ ในกรณีที่ระเบียบการควบคุมเกี่ยวกับวินัยและอาชีพภายในสังคมมีความเข้มงวดนั้น ฝ่ายที่ กุมอำนาจทางการเมืองมักจะไม่สามารถร่วมมือกับกลุ่มธุรกิจ เพื่อแสวงหาผลประโยชน์ส่วนตัว หรือ ในกรณีที่ฝ่ายที่กุมอำนาจทางการเมืองไม่มีความเดือดร้อนในทางเศรษฐกิจแล้ว บุคคลในกลุ่มดังกล่าวจะรักษาเกียรติในอาชีพของตนเองและจะไม่ร่วมมือกับกลุ่มธุรกิจ เพื่อแสวงหาผลประโยชน์ ส่วนตัว แต่ในกรณีตรงกันข้าม ถ้าหากสังคมขาดระเบียบวินัยที่จะควบคุมฝ่ายการเมือง หรือ บุคคลที่กุมอำนาจทางการเมืองมีความเดือดร้อนในทางเศรษฐกิจแล้ว การร่วมมือกันระหว่าง บุคคลที่กุมอำนาจทางการเมืองและบุคคลที่กุมอำนาจทางเศรษฐกิจก็มักจะรวมหัวกัน เพื่อแสวงหา ผลประโยชน์จากสังคม

ข. การร่วมมือกันโดยการมีความสัมพันธ์ทางครอบครัว

การร่วมมือกันระหว่างบุคคลที่กุมผลประโยชน์ทางเศรษฐกิจกับบุคคล ที่กุมอำนาจทางการเมืองนั้น อาจเกิดขึ้นโดยการมีความสัมพันธ์ทางครอบครัว หรือ ทาง สังคม ซึ่งอาจเกิดขึ้นโดยการแต่งงานระหว่างบุตรหลาน หรือ อาจเกิดขึ้นโดยเชื้อชาติ หรือภูมิภาคนิยม ดังที่ได้กล่าวไว้แล้วในหัวข้อก่อน

๑.๔ การรวมอำนาจทางเศรษฐกิจและการรวมอำนาจทางการเมือง กับ

ปัญหาการขัดแย้งภายในสังคม

ลักษณะของการร่วมมือทางเศรษฐกิจและการร่วมมือของบุคคลต่าง ๆ ภายในสังคมดังที่ได้กล่าวมาแล้วนั้น เป็นสิ่งที่เกิดขึ้นโดยธรรมชาติ และถ้าหากระบบการกระจาย อำนาจและการกระจายผลประโยชน์ภายในสังคมอยู่ในลักษณะที่ไม่ดีพอแล้วก็จะก่อให้เกิดการเอา ารัดเอาเปรียบกันได้ง่าย และเป็นต้นเหตุสำคัญก่อให้เกิดความขัดแย้งขึ้นในสังคม ซึ่งจะพิจารณา ได้โดยย่อดังนี้

ก. การรวบอำนาจทางการเมือง

ในสังคมที่ประชาชนขาดความตื่นตัวทางการเมือง และขาดการเคารพในกติกาทางการเมืองของสังคมนั้น กลุ่มบุคคลที่มีวินัยและถืออาวรณ์ย่อมจะทำการรวบอำนาจทางการเมืองไว้ในกลุ่มของตนได้ง่าย อย่างไรก็ตาม การรวมอำนาจไว้ในมือของกลุ่มบุคคลใดกลุ่มบุคคลหนึ่ง โดยไม่เปิดโอกาสให้ประชาชนส่วนใหญ่เข้ามีส่วนร่วมในการปกครองประเทศนั้น ย่อมจะทำให้เกิดความขัดแย้งภายในสังคมได้ง่าย ทั้งนี้เพราะว่าในกรณีที่ประชาชนไม่พอใจหรือได้รับความเดือดร้อน จากการขาดความสามารถในการบริหารประเทศของฝ่ายที่รวบอำนาจทางการเมืองนั้น จะไม่สามารถที่จะเปลี่ยนตัวคณะผู้บริหารประเทศโดยใช้กลไกในระบบประชาธิปไตย หรือใช้วิธีการแบบสันติวิธีได้ ลักษณะของความเดือดร้อนและความไม่พอใจจะเพิ่มทวีขึ้นเรื่อย ทำให้ความขัดแย้งในสังคมมีความรุนแรงมากขึ้น และจะต้องใช้กำลังและความรุนแรง เป็นวิธีทางในการแก้ปัญหา

ข. การรวบอำนาจทางเศรษฐกิจ

การรวบอำนาจทางเศรษฐกิจโดยบุคคลกลุ่มใดกลุ่มหนึ่ง หรือการอาศัยอิทธิพลทางการเมืองเป็นเครื่องมือในการแสวงหาผลประโยชน์ทางเศรษฐกิจ โดยปราศจากการถ่วงดุลย์แห่งอำนาจแล้ว จะทำให้การเอารัดเอาเปรียบในสังคมมีมากขึ้น ลักษณะของการเอารัดเอาเปรียบเช่นว่านั้น จะทำให้ประชาชนส่วนใหญ่ที่มีอำนาจการต่อรองทางเศรษฐกิจต่ำ เป็นฝ่ายที่ได้รับความเดือดร้อน และทำให้ช่องว่างระหว่างชนชั้นในสังคมมีมากขึ้น

การที่ประชาชนส่วนใหญ่มีความเดือดร้อนในชีวิตความเป็นอยู่ และปราศจากการช่วยเหลือที่เพียงพอจากรัฐบาลนั้นจะทำให้การขัดแย้งภายในสังคมมีมากขึ้น และเมื่อการขัดแย้งดังกล่าวนี้ได้มีการสะสมกันมากขึ้นแล้วในที่สุดก็จะระเบิดออกมา เป็นการใช้อำนาจและความรุนแรงขึ้นภายในสังคม

ค. เสถียรภาพของรัฐบาลและความมั่นคงของระบบสังคม

เมื่อเกิดปัญหาความขัดแย้งขึ้นภายในสังคมแล้ว ถ้าหากรัฐบาลไม่สามารถแก้ไขปัญหาคือความขัดแย้งดังกล่าวได้ตั้งแต่แล้ว การขัดแย้งที่รุนแรงนั้นก็จะเป็นสิ่งที่ทำลาย

เสถียรภาพของรัฐบาล ในกรณีที่รัฐบาลได้อำนาจมาโดยการใช้กำลัง รัฐบาลก็มักจะถูกโค่นล้มด้วยวิธีการใช้กำลังเช่นเดียวกัน

อย่างไรก็ตาม การเปลี่ยนแปลงหรือการโค่นล้มรัฐบาลโดยวิธีการใช้กำลังนั้นจะมีใช้วิธีการแก้ปัญหาของสังคมในระยะยาว ครอบคลุมที่ระบบการกระจายอำนาจและการกระจายผลประโยชน์ภายในสังคมนั้นยังอยู่ในลักษณะที่เฉล และไม่สามารถปรับตัวได้ตามการเปลี่ยนแปลงทางสังคม เศรษฐกิจและการเมืองแล้ว การขัดแย้งภายในสังคมนั้นก็จะยังคงมีอยู่ตลอดไป และหากมีการใช้กำลังเป็นวิธีทางในการแก้ปัญหากันอยู่ตลอดไปแล้ว ในที่สุดระบบสังคมที่ใช้กันอยู่ในสังคมนั้นก็จะถูกทำลายลง อย่างที่ไม่มีทางจะหลีกเลี่ยงได้

๑.๖ มาตรการที่ควรใช้ในการป้องกันหรือลดการรวบอำนาจทาง เศรษฐกิจและการเมือง

ในการแก้ปัญหาคือการขัดแย้งภายในสังคมนั้น สิ่งที่จะต้องทำอย่างยิ่งคือการป้องกันหรือลดการรวบอำนาจทาง เศรษฐกิจและการเมืองของบุคคลภายในสังคมนั้น ซึ่งพอจะพิจารณาได้โดยย่อ ดังนี้

ก. การเป็นประชาธิปไตยทางการเมือง

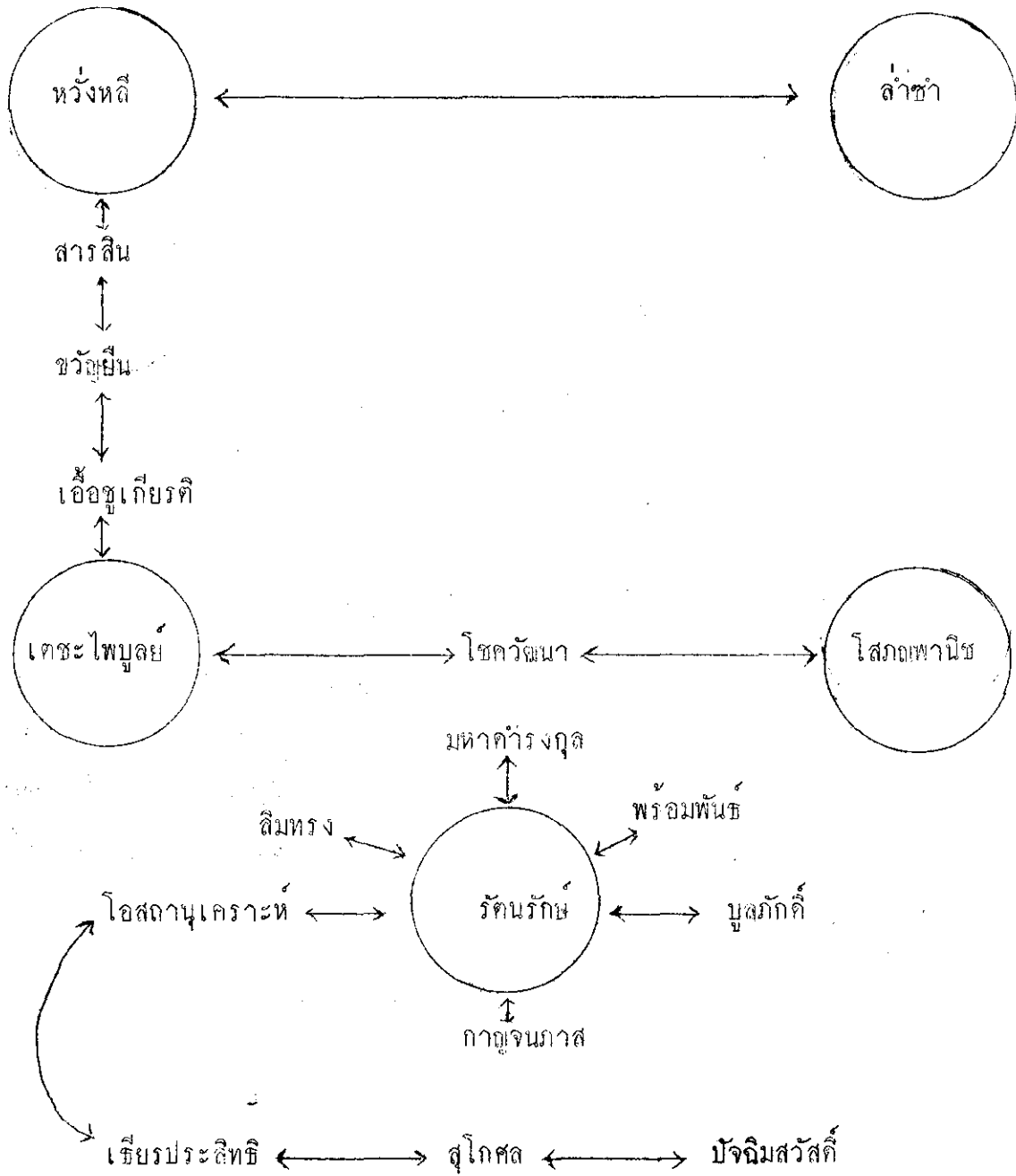
วิธีลดการรวบอำนาจทางการเมืองจะต้องกระทำโดยการส่งเสริมการปกครองในระบอบประชาธิปไตยกันอย่างจริงจัง โดยการเปิดโอกาสให้ประชาชนทุกคนได้เข้ามีส่วนร่วมในการบริหารประเทศ ซึ่งจะต้องฝึกให้ทุกคนรู้จักสิทธิและหน้าที่ของตนระบบการปกครองจะต้องมีการกระจายอำนาจแก่ประชาชน และมีระบบการถ่วงดุลย์แห่งอำนาจภายในสังคมนั้นด้วย

ข. การเป็นประชาธิปไตยในทาง เศรษฐกิจ

วิธีลดการรวบอำนาจในทาง เศรษฐกิจนั้นจะต้องจัดระบบการกระจายผลประโยชน์ทาง เศรษฐกิจภายในสังคมนั้นในลักษณะที่มีความยุติธรรมตามสมควร เช่น มีระบบ

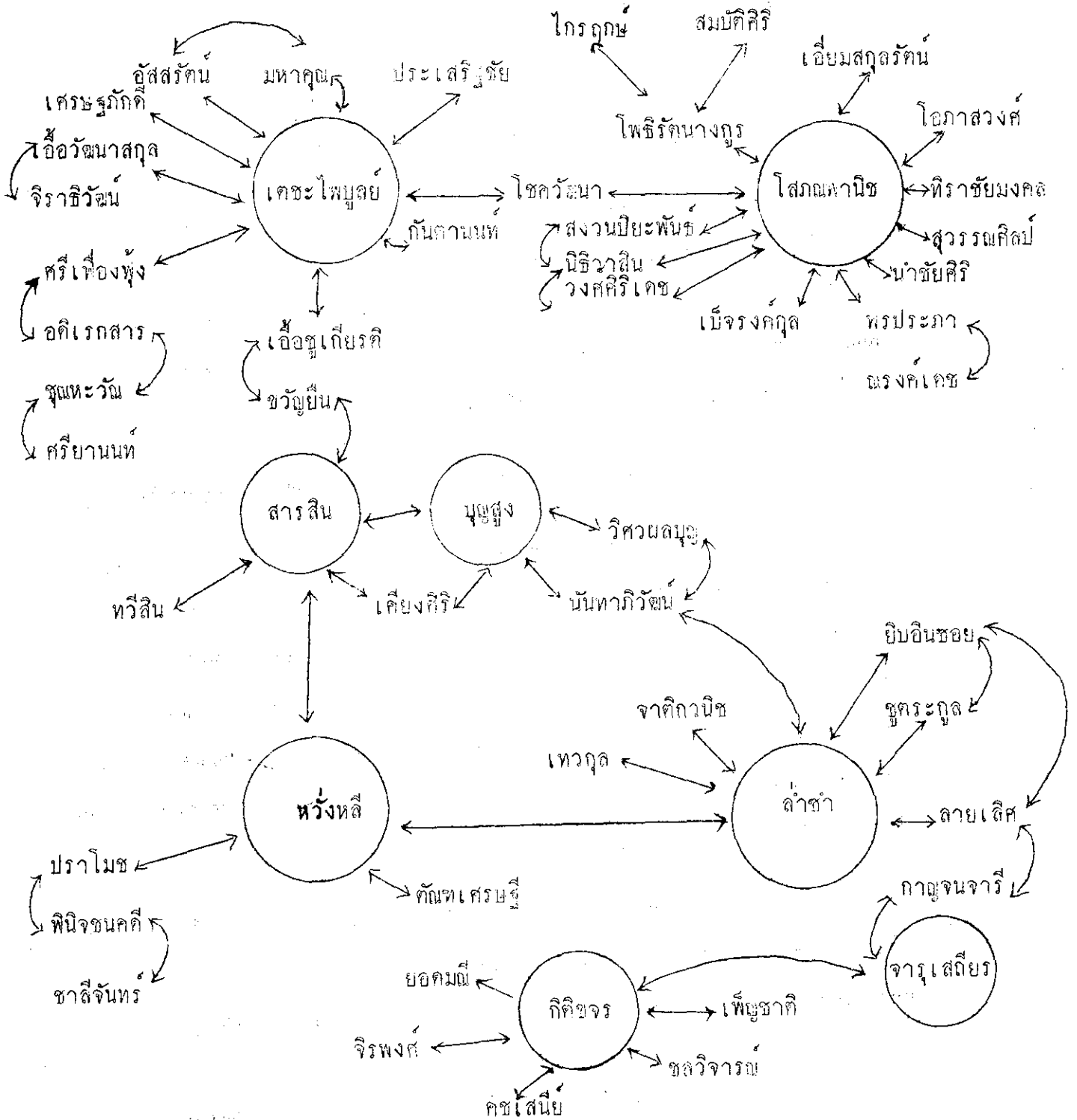
รูปที่ ๒

ความสัมพันธ์ทางสังคมของครอบครัวธุรกิจ
ชั้นนำในสังคมไทย ระหว่างเศรษฐีหน้าใหม่
กับเศรษฐีหน้าเก่า



รูปที่ ๓

ความสัมพันธ์ระหว่างครอบครัวของธุรกิจ
ชั้นนำในสังคมไทย



หมายเหตุ ข้อมูลเบื้องต้นจากนาย บีเคอร์ บิลด์

การกำหนดอัตราผลตอบแทนที่ให้แก่ปัจจัยการผลิตแต่ละชนิดที่ยุติธรรมและการกระจายความเป็นเจ้าของในปัจจัยการผลิตของสังคมในลักษณะที่มีความยุติธรรมพอสมควร มาตราการสำคัญที่จะต้องนำมาใช้ก็คือ การพยายามป้องกันหรือลดอำนาจการผูกขาดตัดตอนในธุรกิจที่สำคัญ และรัฐบาลจะต้องมีหน้าที่คอยให้ความช่วยเหลือผู้คนที่ช่วยตัวเองไม่ได้ หรือผู้ที่มีความอ่อนแอในทางเศรษฐกิจ

๒. ความสัมพันธ์ทางสังคมของกลุ่มธุรกิจชั้นนำในสังคมไทย

การรวมกลุ่มทางเศรษฐกิจและทางการเมืองในสังคมไทยนั้น เกิดขึ้นทั้งในลักษณะที่มีผลประโยชน์ร่วมกัน และในลักษณะที่เป็นความสัมพันธ์ทางครอบครัวยุคใหม่ ดังที่ได้กล่าวไว้ในหัวข้อก่อน สำหรับในที่นี้จะขอยกตัวอย่างมาพิจารณาเพียงสองเรื่อง คือ ความสัมพันธ์ทางครอบครัวระหว่างเศรษฐีหน้าเก่ากับเศรษฐีหน้าใหม่ และความสัมพันธ์ทางครอบครัวระหว่างธุรกิจชั้นนำโดยทั่วไปซึ่งจะพิจารณาได้ดังนี้^{๓/}

๒.๑ ความสัมพันธ์ทางครอบครัวระหว่างเศรษฐีหน้าเก่ากับเศรษฐีหน้าใหม่

ถ้าเราพิจารณาถึงครอบครัวที่เป็นนักธุรกิจชั้นนำของประเทศไทยในสมัยก่อนสงครามโลกครั้งที่สอง ก็คงจะได้แก่ครอบครัว "หวังหลี" และครอบครัว "ล้ำชา" ครอบครัวทั้งสองได้ดำเนินธุรกิจที่สำคัญตั้งแต่สมัยก่อนสงครามโลกครั้งที่สองจนถึงปัจจุบัน เช่น ธุรกิจธนาคาร ธุรกิจการเดินเรือ การส่งสินค้าขาออกและการส่งสินค้าขาเข้า และการทำป่าไม้ เป็นต้น แต่เดิมบุคคลในครอบครัวทั้งสองมักจะมีการร่วมมือกันอย่างใกล้ชิดและแน่นแฟ้น โดยวิธีการแต่งงานกันระหว่างบุตรหลานของครอบครัวทั้งสอง ซึ่งทำให้กลุ่มธุรกิจของครอบครัวทั้งสองมีอิทธิพลมากในทางเศรษฐกิจ

สำหรับในระยะหลังสงครามโลกครั้งที่สองนั้น ปรากฏว่าได้เกิดเศรษฐีหน้าใหม่ ๆ ขึ้นมามากมายหลายครอบครัว และที่สำคัญอาจจะได้แก่ครอบครัว "เตชะไพบูลย์" และครอบครัว "โสภณพานิช" ปรากฏว่าครอบครัวทั้งสองได้มีอิทธิพลอย่างมากในธุรกิจการ

^{๓/} เนื้อความในเรื่องนี้ส่วนใหญ่ได้จากการบรรยายของนาย Peter Bealse ซึ่งได้ทำการบรรยายพิเศษที่คณะ เศรษฐศาสตร์ มหาวิทยาลัยธรรมศาสตร์ เมื่อ ๑๕ กรกฎาคม ๒๕๑๕

เงินและการธนาคาร ในอุตสาหกรรมสุราและเครื่องดื่ม และในธุรกิจที่สำคัญอื่น ๆ อีกมากมาย

อย่างไรก็ตาม ถึงแม้ว่ากลุ่มธุรกิจของครอบครัวดังกล่าวข้างต้นจะได้มีการร่วมมือในทางธุรกิจแล้ว แต่เมื่อพิจารณาถึงความสัมพันธ์ทางครอบครัวแล้วก็ปรากฏว่ากลุ่มธุรกิจที่เป็น เศรษฐีหน้าใหม่กับกลุ่ม เศรษฐีหน้าเก่า นั้นจะมีความสัมพันธ์ทางสังคมที่ใกล้ชิดกันมากยิ่งขึ้นโดยการแต่งงานกันระหว่างบุตรหลานของแต่ละครอบครัว ซึ่งจะพิจารณาได้จากรูปที่ ๒ และพอจะสังเกตได้ว่า ครอบครัวเดอะไพบูลย์ และครอบครัวโสภณพานิชย์ จะเชื่อมโยงด้วยการแต่งงานโดยมีครอบครัวโชควัฒนาเป็นตัวเชื่อม และกลุ่มเศรษฐีหน้าใหม่จะเชื่อมโยงทางครอบครัว เศรษฐีหน้าเก่า โดยมีครอบครัว เชื้อชูเกียรติ ขวัญยืน และสารสินเป็นตัวเชื่อม

๒.๒ ความสัมพันธ์ทางครอบครัวระหว่างธุรกิจชั้นนำโดยทั่วไป

นอกจากความสัมพันธ์ทางครอบครัวระหว่างกลุ่มธุรกิจชั้นนำที่ได้กล่าวมาแล้ว ครอบครัวของธุรกิจชั้นนำนั้นยังขยายความสัมพันธ์ต่อเนื่องไปยังครอบครัวธุรกิจที่สำคัญอื่น ๆ อีก ซึ่งจะพิจารณาได้จากรูปที่ ๓ และอาจจะตั้งข้อสังเกตบางประการ ดังต่อไปนี้

(๑) ความสัมพันธ์ทางครอบครัวของธุรกิจชั้นนำนั้นจะเป็นครอบครัวที่มีเชื้อสายทางคนจีนเป็นส่วนใหญ่ และเมื่อพิจารณาถึงอิทธิพลทางเศรษฐกิจของครอบครัวดังกล่าวแล้ว จะเห็นได้ว่ามีอิทธิพลต่อธุรกิจการค้าและอุตสาหกรรมของประเทศเกือบทั้งหมด

(๒) ธุรกิจการค้าอุตสาหกรรมที่ครอบครัวธุรกิจชั้นนำมีอยู่นั้น ได้แก่ ธุรกิจการเงินและการธนาคาร ธุรกิจการประกันภัย การส่งสินค้าเข้าและขาออก อุตสาหกรรมสิ่งทอ กิจการเหมืองแร่ อุตสาหกรรมสุราและเครื่องดื่ม ธุรกิจโรงแรม ธุรกิจสรรพสินค้าชั้นนำ อุตสาหกรรมรถยนต์ อุตสาหกรรมน้ำมัน และธุรกิจที่สำคัญอื่น ๆ ซึ่งเข้ามามีบทบาทในกิจกรรมประจำวันของประชาชนทุกคน

(๓) ความสัมพันธ์ทางครอบครัวระหว่างกลุ่มธุรกิจการค้า นั้น ในสมัยปัจจุบันได้มีการขยายความสัมพันธ์เข้าไปหากลุ่มอำนาจทางการเมืองและการทหารด้วย

ดังตัวอย่างเช่น ความสัมพันธ์ทางครอบครัวระหว่าง ครอบครัวกิติขจร ครอบครัวเพ็ญชาติ และครอบครัวชลวีจารณ์ ส่วนอีกด้านหนึ่ง ครอบครัวกิติขจร จะสัมพันธ์กับครอบครัวจารุเสถียร และครอบครัวกาญจนะจารีย์

นอกจากความสัมพันธ์ทางครอบครัวของธุรกิจชั้นนำที่ได้ยกตัวอย่างมานั้นแล้ว ครอบครัวธุรกิจชั้นนำในแต่ละจังหวัดหรือในแต่ละสาขาอาชีพนั้นก็มักจะมีความสัมพันธ์ทางครอบครัวในลักษณะที่ได้กล่าวมาแล้วข้างต้นนั้น

อย่างไรก็ตาม ความสัมพันธ์ทางสังคมระหว่างครอบครัวที่ได้กล่าวมานั้น เป็นสิ่งที่เป็นไปตามธรรมชาติของมนุษย์ และไม่มีอะไรเป็นสิ่งที่เสียหาย ประเด็นที่น่าให้ความสนใจในเรื่องนี้ก็คือ การรวมกลุ่มทางสังคมของบุคคลที่กุมผลประโยชน์ทางเศรษฐกิจและอำนาจทางการเมืองเช่นว่านั้น ได้ทำการเอารัดเอาเปรียบผู้อื่นหรือไม่ หรือมีความรับผิดชอบต่อสังคมเพียงใด ซึ่งจะได้พิจารณาถึงในหัวข้อต่อไป

๓. ลักษณะการรวบอำนาจทางเศรษฐกิจของธุรกิจที่สำคัญบางประเภท

การวิเคราะห์ถึงลักษณะของการรวบอำนาจในทางเศรษฐกิจนั้น เราอาจจะพิจารณาถึงลักษณะของการผูกขาดในธุรกิจที่สำคัญต่าง ๆ และศึกษาถึงลักษณะความเป็นเจ้าของในธุรกิจที่สำคัญเหล่านั้น ซึ่งเราอาจจะทำการศึกษาต่อไปอีก โดยพิจารณาว่า บุคคลที่เป็นเจ้าของในธุรกิจต่าง ๆ เหล่านี้มีความสัมพันธ์ทางสังคมและการร่วมมือกันในการสร้างอิทธิพลในทางเศรษฐกิจอย่างไร ในที่นี้จะแบ่งหัวข้อการพิจารณาดังนี้

- (๑) กลุ่มธุรกิจธนาคารพาณิชย์
- (๒) กลุ่มธุรกิจที่สำคัญบางประเภท
- (๓) ลักษณะของการรวมกลุ่มของธุรกิจในสมัยใหม่
- (๔) ครอบครัวที่เป็นเจ้าของในธุรกิจที่สำคัญบางประเภท

ในลำดับดังต่อไปนี้จะได้กล่าวถึงสาระสำคัญของเรื่องดังกล่าวต่อไปนี้

๓.๑ กลุ่มธุรกิจธนาคารพาณิชย์

ในการศึกษาถึงการรวบรวมอำนาจทางเศรษฐกิจนั้น สิ่งแรกที่เราจะต้องให้ความสนใจเป็นพิเศษคือ ธุรกิจธนาคารพาณิชย์ และธุรกิจการเงินในรูปแบบต่าง ๆ ทั้งนี้เพราะว่า ธุรกิจเกี่ยวกับการเงินนั้นคือหัวใจในการกุมอำนาจในทางเศรษฐกิจ ซึ่งพอจะพิจารณาถึงเหตุผลที่สำคัญบางประการดังนี้

ประการแรก ในระบบเศรษฐกิจที่ใช้เงินเป็นสื่อกลางในการแลกเปลี่ยนนั้น เงินตราย่อมเข้ามามีอิทธิพลต่อชีวิตความเป็นอยู่และการตัดสินใจประกอบพฤติกรรมทางเศรษฐกิจของประชาชนทุกคน ดังนั้น ใครก็ตามที่สามารถควบคุมปริมาณของเงินและทิศทางของเงินได้นั้น ย่อมมีอำนาจที่จะกำหนดชะตากรรมทางเศรษฐกิจของชาติได้ด้วย

ประการที่สอง ถึงแม้ว่าโดยปกติธนาคารกลางของรัฐบาลจะทำหน้าที่ควบคุมปริมาณและทิศทางของเงินก็ตาม แต่ในทางปฏิบัติแล้ว ผู้ที่ควบคุมทิศทางในการใช้เงินที่แท้จริงคือ ธนาคารพาณิชย์ และสถาบันการเงินต่าง ๆ ดังนั้น เอกชนซึ่งมีอิทธิพลในการควบคุมธนาคารพาณิชย์และสถาบันการเงินต่าง ๆ นั้น ย่อมจะมีอิทธิพลที่จะควบคุมการใช้เงินหรือทรัพยากรของชาติไปในทิศทางใดก็ได้ ซึ่งการใช้ทรัพยากรหรือเงินทุนในทางต่าง ๆ นั้น ย่อมส่งผลโดยตรงต่อ การจัดสรรการลงทุนเพื่อการใช้ทรัพยากรในโครงการต่าง ๆ ให้เป็นไปตามลำดับความจำเป็นก่อนหลังของสังคมหรือไม่ และทำให้ความเจริญเติบโตทางเศรษฐกิจของประเทศเป็นไป得更เร็วหรือช้าด้วย

ประการที่สาม การควบคุมปริมาณหรือทิศทางของเงินนั้น นอกจากจะสามารถสร้างอิทธิพลต่อเศรษฐกิจดังที่ได้กล่าวมาแล้วนั้น ผู้ที่สามารถมีอิทธิพลต่อวงจรของเงินตราได้นั้น จะสามารถใช้เป็นเครื่องมือสร้างความร่ำรวยและอำนาจทางเศรษฐกิจได้อีกด้วย ทั้งนี้ เพราะว่ามีผู้ที่สามารถควบคุมทิศทางของเงินตราหรือสามารถเอาเงินของผู้อื่นมาใช้ได้นั้น สามารถที่จะนำเงินดังกล่าวไปลงทุนในกิจการต่าง ๆ ที่จะเป็นคุณประโยชน์แก่ตนเองและพรรคพวก หรือใช้อิทธิพลทางธุรกิจการเงินที่ตนมีอยู่สร้างสถานะการณ์ในทางเศรษฐกิจที่จะเป็นคุณแก่กลุ่มผลประโยชน์ของตน

ในสังคมเศรษฐกิจที่ธุรกิจขยายใหญ่ขึ้น และมีอำนาจการผูกขาดมากขึ้นนั้น ธุรกิจหน้าใหม่ที่มีเงินทุนน้อยจะมีโอกาสเข้ามาสู่วงการแข่งขันในธุรกิจที่สำคัญต่าง ๆ ได้ยากมาก โอกาสการเป็นเศรษฐีและการมีอิทธิพลในธุรกิจ จะอยู่ในมือของคนที่มีเงินทุนมาก และสามารถควบคุมทิศทางของการใช้เงิน ซึ่งอาจจะกล่าวได้ว่า

"ในสังคมปัจจุบันนี้ คนเราจะเป็เศรษฐีไม่ได้

ถ้าหากไม่สามารถนำเงินของผู้อื่นมาใช้ได้"

ที่กล่าวเช่นนั้น ก็เพราะว่าในธุรกิจสมัยใหม่นั้นมีการผูกขาดมาก และจะต้องมีเงินทุนมากจึงจะอยู่ได้ อย่างไรก็ตาม ธุรกิจก็อาจจะร่ำรวยหรือสร้างอิทธิพลทางเศรษฐกิจขึ้นมาได้ ถ้าสามารถนำเงินของผู้อื่นมาใช้ได้ และทางหนึ่งที่จะนำเงินของผู้อื่นมาใช้ได้ ก็คือ การเข้าเป็นเจ้าของหรือมีอิทธิพลเหนือธนาคารพาณิชย์และสถาบันการเงินต่าง ๆ ซึ่งจะพิจารณาได้จากข้อสังเกตบางกรณีดังต่อไปนี้

ก. ธนาคารพาณิชย์เป็นกลไกในการรวบรวมอำนาจทางเศรษฐกิจ

ในปัจจุบันกลุ่มธนาคารพาณิชย์ได้มีอิทธิพลทางเศรษฐกิจอย่างมากเหนือธุรกิจต่าง ๆ ในประเทศ และบทบาทดังกล่าวก็นับวันจะมีมากขึ้นเรื่อย ๆ ถึงแม้ว่าธนาคารพาณิชย์และสถาบันการเงินต่าง ๆ จะมีบทบาทอย่างมากต่อการส่งเสริมความเจริญเติบโตทางเศรษฐกิจของประเทศก็ตาม แต่ในขณะเดียวกันธนาคารพาณิชย์ก็เป็นจักรกลสำคัญที่ช่วยให้มีการรวบรวมอำนาจในทางเศรษฐกิจมากขึ้น และมีส่วนทำให้ช่องว่างในฐานะความเป็นอยู่ของคนภายในสังคมมีความแตกต่างกันมากยิ่งขึ้น หรือมีส่วนทำให้ความเจริญในแต่ละภูมิภาคแตกต่างกันมากยิ่งขึ้น ตัวอย่างเช่น สาขาของธนาคารพาณิชย์ต่าง ๆ ทั่วประเทศ จะเป็นจักรกลสำคัญที่รวบรวมเงินออมและเงินฝากจากต่างจังหวัด และสูบเงินดังกล่าวเข้ามาใช้จ่ายลงทุนในอุตสาหกรรมและธุรกิจต่าง ๆ ในส่วนกลาง คือ กรุงเทพมหานครและบริเวณใกล้เคียง ปริมาณกันว่าเงินฝากตามสาขาในต่างจังหวัดไม่น้อยกว่าร้อยละ ๗๐ ถูกส่งมาใช้ที่ส่วนกลาง นอกจากนี้ การติดต่อ

ขอฎีมีเงินจากธนาคารพาณิชย์นั้น ก็ปรากฏว่าผู้ที่มีเงินทุนมากหรือมีฐานะดีก็จะได้รับเงินกู้
ง่ายกว่าผู้ที่มีฐานะไม่ค่อยดี หรือในบางกรณีธนาคารพาณิชย์จะเป็นฝ่ายที่นำเงินออมดังกล่าว
ไปใช้ลงทุนเพื่อหาประโยชน์เสียเอง หรือเพื่อให้พรรคพวกหรือกลุ่มผลประโยชน์ของตนฎีมี
เงินในธนาคารที่ตนเป็นเจ้าของ

ปรากฏการณ์ในลักษณะ เช่นว่านี้ ได้ทำให้การรวบอำนาจทางเศรษฐกิจภายใน
สังคมมีมากขึ้น ทั้งนี้เพราะว่าธุรกิจที่มีฐานะดีอยู่แล้ว จะได้มีโอกาสได้ใช้เงินออมของ
ประเทศมากขึ้น ทำให้ฐานะการแข่งขันของตนได้เปรียบมากยิ่งขึ้น ส่วนธุรกิจขนาดเล็ก
หรือที่มีเงินทุนสู้ไม่ได้ก็จะถูกทำลายลงเรื่อย ๆ แล้วในที่สุดอำนาจการผูกขาดในทาง
เศรษฐกิจก็จะอยู่ในมือของคนเพียงไม่กี่ร้อยคนเท่านั้น

ข. การสะสมความมั่งคั่งของ เอกชนโดยผ่านกลไกของธนาคารพาณิชย์

ลักษณะการรวบอำนาจทาง เศรษฐกิจของ เอกชนภายในประเทศนั้น เรา
อาจพิจารณาได้จากลักษณะการสะสมทรัพย์สินหรือความมั่งคั่ง (Wealth) ของเอกชนภายใน
ในสังคม กล่าวคือ ถ้าเราพิจารณาถึงฐานะทางเศรษฐกิจของ เอกชนแต่ละคนนั้น เราอาจจะ
วัดได้ด้วยจำนวนทรัพย์สินที่แต่ละคนถือครองอยู่ คนที่มีฐานะร่ำรวยจะถือครองทรัพย์สินไว้มาก
ส่วนคนที่มีฐานะยากจนก็จะมีทรัพย์สินน้อย หรือ ไม่มีทรัพย์สินเลย

อย่างไรก็ตาม เป็นการยากมากที่เราจะสามารถวัดถึงความมั่งคั่ง หรือ
การสะสมทรัพย์สินสมบัติของเอกชนแต่ละกลุ่มได้ นอกเสียจากว่าเราจะใช้วิธีการประมาณแบบ
คร่าว ๆ ซึ่งเราพอจะดูได้จากการเปรียบเทียบอัตราการเพิ่มขึ้นของทรัพย์สินของธนาคาร
พาณิชย์กับอัตราการเพิ่มขึ้นของผลิตภัณฑ์ประชาชาติ ดังจะดูได้จากข้อมูลในตารางที่ ๑ และ
พอจะตั้ง เป็นข้อสังเกตได้ดังนี้

(๑) ทรัพย์สินต่าง ๆ ของธนาคารพาณิชย์เป็นสิ่งที่แสดงถึงการสะสมทรัพย์สิน
สมบัติอย่างหนึ่งของผู้ที่มีฐานะดีในสังคม ทั้งนี้เพราะว่าผู้ที่มีฐานะหรือมีรายได้เหลือจากการใช้
จ่ายเท่านั้น จึงจะมีเงินฝากในธนาคารได้ นอกจากนี้ทรัพย์สินส่วนใหญ่ของธนาคารพาณิชย์จะ

ตารางที่ ๑

เปรียบเทียบอัตราการเพิ่มของสินทรัพย์รวมของ
ธนาคารพาณิชย์กับอัตราการเพิ่มของผลิตภัณฑ์ประชาชาติ

(หน่วย : ล้านบาท)

เดือนและปี	ทรัพย์สินรวม อัตราธนาคารพาณิชย์	อัตราการเพิ่ม	ผลิตภัณฑ์ประชาชาติ ตามราคาตลาด	อัตราการ เพิ่ม
ธันวาคม ๒๕๐๘	๑๘,๙๒๐.๑	-	๘๘,๓๐๓	-
" ๒๕๐๙	๒๓,๓๘๒.๒	๒๓.๕๘	๑๐๑,๓๗๕	๒๐.๒๕
" ๒๕๑๐	๒๖,๙๓๐.๐	๑๕.๑๗	๑๐๘,๒๒๔	๖.๗๖
" ๒๕๑๑	๓๑,๒๒๙.๐	๑๕.๙๖	๑๑๗,๒๒๔	๘.๓๒
" ๒๕๑๒	๓๕,๖๔๔.๐	๑๔.๑๔	๑๒๘,๗๙๒	๙.๓๔
" ๒๕๑๓	๔๑,๓๔๒.๐	๑๕.๙๘	๑๓๕,๙๓๙	๕.๕๕
" ๒๕๑๔	๔๘,๘๒๓.๘	๑๘.๑๐	๑๔๔,๖๓๗	๖.๕๐
" ๒๕๑๕	๖๐,๐๖๐.๒	๒๓.๐๑	๑๖๔,๒๙๘	๑๓.๕๘
" ๒๕๑๖	๗๘,๓๖๑.๖	๓๐.๔๗	๒๑๖,๑๑๘	๓๑.๕๔
" ๒๕๑๗	๙๘,๗๕๒.๒	๒๖.๐๒	๒๗๐,๐๔๒	๒๔.๙๔
" ๒๕๑๘	๑๑๗,๘๗๘.๓	๑๙.๓๗	๒๙๑,๘๙๘	๘.๑๐
" ๒๕๑๙	๑๓๙,๖๓๑.๑	๑๘.๕๕	๒๓๙,๐๙๘	๑๙.๑๑
ตุลาคม ๒๕๒๐	๑๖๔,๘๔๐.๗	๑๘.๐๕	-	-
อัตราการเพิ่มโดยเฉลี่ย	-	๑๙.๘๖	-	๑๔.๐๐

ที่มา: ธนาคารแห่งประเทศไทย, รายงานเศรษฐกิจรายเดือน

เป็นของกลุ่มบุคคลที่เป็นเจ้าของธนาคารพาณิชย์ หรือกลุ่มบุคคลที่มีฐานะดีอื่น ๆ

(๒) ผลผลิตที่ประชาชนชาติจะแสดงถึงมูลค่าของสินค้าและบริการต่าง ๆ ที่คนภายในสังคมผลิตขึ้นได้ในแต่ละปี ซึ่งแสดงถึงความมั่งคั่งที่คนทั้งประเทศจะพึงได้รับเพิ่มขึ้น

(๓) เมื่อเราเปรียบเทียบอัตราการเพิ่มขึ้นของทรัพย์สินของธนาคารพาณิชย์ ในระหว่างปี ๒๕๐๘ ถึง ๒๕๒๐ แล้ว จะเห็นว่าอัตราการเพิ่มขึ้นโดยเฉลี่ยแล้วเพิ่มขึ้นประมาณ ร้อยละ ๒๐ ต่อปี ในขณะที่เดียวกัน อัตราการเพิ่มขึ้นของผลิตภัณฑ์ประชาชาติตามราคาตลาด ระหว่างปี ๒๕๐๘ ถึง ๒๕๐๙ นั้น จะเพิ่มขึ้นโดยเฉลี่ยเพียงร้อยละ ๑๔ ต่อปีเท่านั้น

จากการเปรียบเทียบอัตราการเพิ่มขึ้นของทรัพย์สินธนาคารพาณิชย์กับอัตราการเพิ่มขึ้นของผลิตภัณฑ์ประชาชาติดังกล่าวข้างต้นนั้น เราอาจจะกล่าวได้ว่า วิกฤตการณ์ทางเศรษฐกิจภายในประเทศไทยนั้นได้เจริญขึ้นในลักษณะที่ทำให้เกิดช่องว่างในฐานะความเป็นอยู่ระหว่างประชาชนมีมากยิ่งขึ้น และทำให้การรวบอำนาจทางเศรษฐกิจภายในสังคมมีมากยิ่งขึ้น ถ้าหากวิกฤตการณ์ทางเศรษฐกิจยังคงพัฒนาไปในแนวเดิมเช่นนี้อยู่ต่อไปและถ้าเรามิได้ปรับปรุงระบบการกระจายผลประโยชน์ภายในสังคมให้มีความเป็นธรรมมากขึ้นแล้ว ช่องว่างในทางเศรษฐกิจของคนแต่ละกลุ่มในสังคมจะมีความแตกต่างกันมากยิ่งขึ้นและการรวบอำนาจในทางเศรษฐกิจโดยเอกชนก็จะมีมากขึ้นด้วย

๓.๒ กลุ่มธุรกิจที่สำคัญบางประเภท

นอกจากเราจะพิจารณาลักษณะของการรวบอำนาจทางเศรษฐกิจของเอกชนจากบทบาทของธนาคารพาณิชย์ ตามที่ได้กล่าวมาแล้วนั้น เราอาจจะพิจารณาลักษณะการรวบอำนาจทางเศรษฐกิจโดยการดูจากขนาดของธุรกิจอุตสาหกรรมขนาดใหญ่ การเจริญเติบโตของธุรกิจขนาดใหญ่ขึ้น นอกจากจะชี้ให้เห็นลักษณะความเจริญก้าวหน้าทางเศรษฐกิจของประเทศแล้วยังเป็น เครื่องชี้ให้เห็นแนวโน้มในการรวบอำนาจทางเศรษฐกิจของเอกชนอีกด้วย

การวิเคราะห์ถึงบทบาทของธุรกิจขนาดใหญ่ในที่นี้พอจะพิจารณาได้จาก ข้อมูลในตารางที่ ๒ ซึ่งเป็นข้อมูลทางเศรษฐกิจบางรายการของบริษัทธุรกิจอุตสาหกรรมที่ใหญ่ที่สุด

ในประเทศไทยร้อยบริษัทแรก^{๔/} และพอจะตั้ง เป็นข้อสังเกตบางประการได้ดังนี้

(๑) ในปี ๒๕๑๔ บริษัทธุรกิจอุตสาหกรรมที่ใหญ่ที่สุดร้อยบริษัทดังกล่าว มียอดขายสินค้ารวมกัน ๗๒,๐๐๐ ล้านบาท มีทรัพย์สินรวมกันเป็นมูลค่าถึง ๖๑,๑๘๔ ล้านบาท และมีกำไรก่อนหักภาษีเงินได้รวมกัน ๒,๔๔๖ ล้านบาท

(๒) เมื่อพิจารณาถึงกำไรที่บริษัทเหล่านั้น เทียบกับยอดขายและเทียบกับทรัพย์สินรวมแล้วรู้สึกว่ายู่ในอัตราที่ต่ำมาก กล่าวคือ อัตรากำไรเมื่อเทียบกับยอดขายจะตก ร้อยละ ๓.๕๔ เท่านั้น ส่วนอัตรากำไรเมื่อเทียบกับทรัพย์สินรวมแล้วมีเพียงประมาณร้อยละ ๔.๑๖ เท่านั้น อัตรากำไรที่แสดงออกมานั้นออกจะต่ำเกินไปอย่างไม่น่าเชื่อ ถ้ามิใช่เป็นเพราะภาวะเศรษฐกิจขบเซาแล้ว ก็อาจจะกล่าวได้ว่าบริษัทดังกล่าวพยายามแสดงตัวเลขให้เห็นกำไรที่ได้รับนั้นต่ำกว่าความเป็นจริง ซึ่งก็หมายความว่าบริษัทดังกล่าวได้เสียภาษีเงินได้นิดนึคนดต่ำกว่าที่ควรจะเป็นด้วย

(๓) เมื่อพิจารณาถึงลักษณะการรวบอำนาจทางเศรษฐกิจของ เอกชนแล้ว จะสังเกตได้ว่าบริษัทดังกล่าวนั้นได้ทำการรวบอำนาจทางเศรษฐกิจไว้อย่างมาก กล่าวคือ ยอดขายรวมของบริษัท เหล่านั้น เมื่อเทียบกับมูลค่าของผลิตภัณฑ์ประชาชาติจะตก ร้อยละ ๒๒ แต่เมื่อเปรียบเทียบกับยอดขายกับการใช้จ่ายเพื่อการบริโภคของ เอกชนจะคิดเป็นร้อยละ ๓๓ และจะสังเกตได้ว่าอัตราส่วนดังกล่าวนี้ได้เพิ่มจากปี ๒๕๑๔ ซึ่งแสดงให้เห็นว่าอิทธิพลทางเศรษฐกิจของร้อยบริษัทที่ใหญ่ที่สุดได้เพิ่มขึ้น

(๔) เมื่อเปรียบเทียบกับอัตราการเพิ่มขึ้นของการสะสมทุนคงที่ของภาคเอกชน ระหว่างปี ๒๕๑๔ กับ ๒๕๑๕ แล้วจะเพิ่มขึ้นเพียงร้อยละ ๑๐.๒๑ แต่อัตราการเพิ่มขึ้นของทรัพย์สินรวมของร้อยบริษัทดังกล่าวเพิ่มขึ้นถึงร้อยละ ๒๒.๖๐ ซึ่งสิ่งชี้บ่งอีกอันหนึ่งที่แสดงว่า การรวบอำนาจทางเศรษฐกิจของร้อยบริษัทที่ใหญ่ที่สุดได้เพิ่มขึ้น

^{๔/} การวิเคราะห์ในเรื่องนี้ใช้ผลการวิจัยของคณะพาณิชยศาสตร์และการบัญชี มหาวิทยาลัยธรรมศาสตร์ เรื่องร้อยบริษัทอุตสาหกรรมที่ใหญ่ที่สุด อย่างไรก็ตาม ข้อมูลดังกล่าว นั้นเป็นข้อมูลที่เก็บมาจากงบการเงินของบริษัทเหล่านั้น ซึ่งแสดงต่อทางราชการ ซึ่งคนจำนวนไม่น้อยเชื่อว่าข้อมูลดังกล่าวนี้ต่ำกว่าความเป็นจริง

นอกจากข้อมูลทางเศรษฐกิจโดยส่วนรวมของบริษัทที่ใหญ่ที่สุดร้อยบริษัทแรกในปี ๒๕๑๔ ที่ได้แสดงไว้ในตารางที่ ๒ แล้ว สำหรับรายละเอียดอื่น ๆ เกี่ยวกับอุตสาหกรรมสิ่งทอ อุตสาหกรรมน้ำตาล อุตสาหกรรมเหล็ก อุตสาหกรรมน้ำมันปิโตรเลียม อุตสาหกรรมปูนซีเมนต์ อุตสาหกรรมประกอบรถยนต์ และอุตสาหกรรมผลิตยางรถยนต์ จะดูได้จากตารางที่ ๓, ๔, ๕, ๖, ๗, ๘ และตารางที่ ๙ ตามลำดับที่ได้กล่าวมาแล้ว

๓.๓ ลักษณะของการรวมกลุ่มของธุรกิจ ในสมัยใหม่

วิวัฒนาการทางเศรษฐกิจซึ่งได้มีการขยายตัวอย่างรวดเร็วในปัจจุบัน ได้ทำให้รูปแบบของธุรกิจในสมัยใหม่นั้นได้เปลี่ยนแปลงจากสมัยเดิมมาก ขนาดของธุรกิจในปัจจุบันจะมีลักษณะขยายตัวใหญ่ขึ้นและมีอิทธิพลทางเศรษฐกิจมากขึ้น ธุรกิจขนาดเล็ก ๆ นับวันจะลดลงเรื่อย การดำเนินงานธุรกิจขนาดใหญ่ในปัจจุบันส่วนใหญ่จะต้องคำนึงถึงปัจจัยที่สำคัญสามด้านด้วยกันดังนี้

ก. ความสามารถในการบริหารงาน

ในธุรกิจสมัยใหม่นั้นการบริหารงานหรือจัดการงานของธุรกิจ จำเป็นจะต้องใช้วิชาการความรู้ในด้านต่าง ๆ เข้ามาใช้มากขึ้น มีใช้ดำเนินการโดยอาศัยดวงหรือโชคชะตาตั้งแต่ก่อน ดังนั้น ธุรกิจขนาดใหญ่ในสมัยใหม่จึงพยายามดึงเอาคนที่มีความรู้ความสามารถเข้าไปทำงานในด้านต่าง ๆ ของตน ตลอดจนการนำเอาวิทยาการความรู้และเครื่องจักรกลต่าง ๆ เข้าไปใช้ในทางธุรกิจมากขึ้น การเปลี่ยนแปลงในลักษณะเช่นนี้ช่วยให้ธุรกิจสามารถเอารัดเอาเปรียบประชาชนได้มากยิ่งขึ้น และมีความแนบเนียนมากขึ้นด้วย ซึ่งอาจจะทำให้ผู้ถูกเอารัดเอาเปรียบไม่รู้ตัว

ข. การขยายกิจการและกำลังการสนับสนุนทางด้านการเงิน

ลักษณะการดำเนินธุรกิจในสมัยใหม่นั้นจะหยุดนิ่งอยู่กับที่ไม่ได้ จะต้องมีการขยายตัวอยู่ตลอดเวลา การหยุดอยู่กับที่นั้นย่อมหมายความว่าธุรกิจนั้นจะต้อง

ตารางที่ ๒

เปรียบเทียบข้อมูลทางเศรษฐกิจบางรายการของบริษัทธุรกิจ
อุตสาหกรรมที่ใหญ่ที่สุดร้อยบริษัทแรกของประเทศไทย กับ
ผลิตภัณฑ์ประชาชาติในปี ๒๕๑๘ และ ๒๕๑๙

ข้อมูลทางเศรษฐกิจบางรายการ	(หน่วย: ล้านบาท)	
	มูลค่าในปี ๒๕๑๙	มูลค่าในปี ๒๕๑๘
๑. ยอดขายของร้อยบริษัทใหญ่	๗๒,๐๐๐	๕๙,๖๑๘
๒. มูลค่าของทรัพย์สินรวมของบริษัท	๖๑,๑๘๔	๔๘,๑๘๖
๓. กำไรก่อนหักภาษีเงินได้	๒,๕๔๖	-
๔. อัตรากำไรเมื่อเทียบกับยอดขาย	๓.๕๔	-
๕. อัตรากำไรเมื่อเทียบกับมูลค่าทรัพย์สิน	๔.๑๖	-
๖. ผลิตภัณฑ์ประชาชาติตามราคาตลาด	๓๒๓,๙๗๘	๒๙๑,๘๘๘
๗. การใช้จ่ายเพื่อการบริโภคของภาคเอกชน	๒๑๙,๘๔๒	๑๙๖,๔๐๓
๘. การสะสมทุน (Gross fixed capital formation) ของเอกชน	๕๙,๐๘๔	๕๓,๖๐๑
๙. เปรียบเทียบยอดขายของร้อยบริษัทกับผลิตภัณฑ์ประชาชาติ	๒๒.๒๒	๑๗.๐๐
๑๐. เปรียบเทียบยอดขายของร้อยบริษัทกับการใช้จ่ายบริโภคของเอกชน	๓๒.๗๕	๒๕.๒๖
๑๑. เปรียบเทียบการเพิ่มขึ้นของการสะสมทุนคงที่ของเอกชนที่เพิ่มขึ้น	๑๐.๒๑	-
๑๒. เปรียบเทียบการเพิ่มของทรัพย์สินของร้อยบริษัทที่ใหญ่ที่สุด	๒๒.๖๐	-

หมายเหตุ: (๑) ข้อมูลเกี่ยวกับรายได้ประชาชาติ เป็นตัวเลขประมาณการขั้นต้น
(๒) ข้อมูลเกี่ยวกับการขายและทรัพย์สินของบริษัทใหญ่ร้อยบริษัทแรกได้มาจากรายงานการวิจัยของคณะพาณิชยศาสตร์และการบัญชี มหาวิทยาลัยธรรมศาสตร์
(๓) เนื่องจากยอดทรัพย์สินในปี ๒๕๑๘ ของบริษัทหาไม่ได้ ดังนั้นในการคำนวณหาอัตราการเพิ่มขึ้นในปี ๒๕๑๙ จึงใช้วิธีตัดยอดในปี ๒๕๑๙ ของบริษัทที่ไม่มีข้อมูลในปี ๒๕๑๘ ออกด้วย

ที่มา: (๑) ธนาคารแห่งประเทศไทย, รายงานเศรษฐกิจรายเดือน (ธันวาคม ๒๕๒๐)
(๒) Directory of Thailand's 100 Largest Manufacturing Companies in 1976.

ตารางที่ ๓

ข้อมูลทางเศรษฐกิจบางรายการของบริษัทขนาดใหญ่
ในอุตสาหกรรมสิ่งทอในปี ๒๕๑๙

(หน่วย: พันบาท)

ชื่อบริษัท	ยอดขาย	ร้อยละ	กำไรก่อนหักภาษี	ทรัพย์สินรวม
๑. สัตกี้เท็กซ์ไทย	๑,๒๖๕,๒๕๑	๑๖.๖๔	(๓๓,๒๖๕)	๒,๐๑๓,๔๑๗
๒. เทียนโพลีเอสเตอร์	๑,๑๙๗,๗๒๑	๑๕.๗๕	(๒,๒๐๖)	๒,๑๐๔,๐๙๗
๓. ไทยเกรียงบั่นทอพอกย้อม	๘๑๕,๗๑๕	๑๐.๗๑	(๑๖๙,๗๙๙)	๑,๘๕๑,๘๑๕
๔. ไทยอเมริกันเท็กซ์ไทล์	๕๙๕,๖๓๕	๗.๘๓	๓,๕๕๙	๑,๑๕๖,๖๖๕
๕. ไทยการ์เมนต์เอ็กซ์พอร์ต	๔๙๖,๘๒๓	๖.๑๘	๗,๕๔๓	๒๖๐,๖๐๐
๖. โทเรโนลอนไทย	๔๔๔,๙๗๙	๕.๘๕	๖,๕๙๐	๕๙๕,๒๖๖
๗. อุตสาหกรรมทอผ้าไทย	๓๗๘,๔๙๕	๔.๙๘	๑๑,๓๗๗	๓๘๒,๔๔๕
๘. ไทยเทียน	๓๔๐,๔๗๒	๔.๔๘	(๕๙,๙๐๕)	๗๐๘,๕๘๙
๙. ไทยซันเทคเท็กซ์ไทล์	๓๐๕,๙๗๘	๔.๐๒	๑๔,๑๗๔	๓๘๔,๕๗๗
๑๐. โรงงานอุตสาหกรรมผ้าไหมไทย	๒๘๗,๔๙๖	๓.๗๘	๘,๑๘๒	๔๕๙,๘๖๒
๑๑. ไทยโทเรเท็กซ์มิลล์	๒๗๘,๔๙๔	๓.๖๖	(๒๔,๕๗๗)	๓๕๓,๐๘๔
๑๒. เอเชียไฟเบอร์	๒๕๗,๔๖๐	๓.๓๘	๒๑,๓๗๕	๓๘๑,๕๘๗
๑๓. เอ.พี.ที. แอนดี กอส	๒๔๖,๖๘๔	๓.๒๔	(๒๑,๑๑๔)	๒๘๑,๕๘๖
๑๔. ไทยจูราโบ	๒๔๔,๔๓๓	๓.๒๑	๓,๗๗๕	๔๓๐,๘๓๘
๑๕. โรงงานทอผ้ากรุงเทพ	๒๒๖,๘๓๗	๒.๙๘	(๕,๙๘๔)	๕๔๗,๒๓๘
๑๖. เอราวิณสิ่งทอ	๒๒๓,๖๓๗	๒.๙๔	(๗,๒๐๕)	๑๙๖,๑๕๐
รวม	๗,๖๐๕,๒๐๑	๑๐๐.๐๐	(๒๗๔,๔๙๘)	๑๒,๐๓๓,๗๖๐

ที่มา Faculty of Commerce and Accountancy, Directory of Thailand's 100 Largest Manufacturing Companies in 1976, (November, 1977)

หมายเหตุ ตัวเลขในวงเล็บหมายถึงขาดทุน

ตารางที่ ๔

ข้อมูลทางเศรษฐกิจบางรายการของบริษัทขนาดใหญ่
ในอุตสาหกรรมน้ำตาล ในปี ๒๕๑๙

(หน่วย: พันบาท)

ชื่อบริษัท	ยอดขาย	ร้อยละ	กำไรก่อนหักภาษี	ทรัพย์สินรวม
๑. ไทยรุ่งเรืองอุตสาหกรรม	๖๗๓,๐๐๖	๑๓.๐๐	๑๑,๕๐๑	๕๐๙,๔๐๕
๒. ประจวบอุตสาหกรรม	๔๕๕,๐๑๒	๘.๘๐	๑๑,๑๘๘	๔๐๗,๔๘๘
๓. น้ำตาลมิตรผล	๔๐๕,๙๓๗	๗.๘๕	๑๓,๔๔๑	๕๒๕,๐๙๖
๔. น้ำตาลมิตรสยาม	๓๙๔,๗๔๙	๗.๖๓	๒,๖๔๒	๓๘๒,๐๘๘
๕. น้ำตาลบ้านโป่ง	๓๖๔,๓๑๔	๗.๐๘	๕,๒๘๑	๕๐๔,๖๗๘
๖. โรงงานน้ำตาลธนบุรี	๓๕๕,๕๙๕	๖.๘๗	๒,๙๑๗	๒๙๑,๖๙๓
๗. น้ำตาลท่ามะกา	๓๕๕,๑๕๒	๖.๘๖	๒,๒๖๙	๓๐๖,๗๙๗
๘. น้ำตาลกุ่มภวาศิ	๓๓๗,๗๗๒	๖.๕๓	๑๗,๐๙๕	๔๔๖,๑๒๖
๙. โรงงานน้ำตาลนิวกองไทย	๓๒๔,๑๐๖	๖.๒๖	๑,๙๓๘	๒๒๙,๘๕๓
๑๐. อุตสาหกรรมน้ำตาลมหาคุณ	๓๑๓,๓๙๒	๖.๐๖	(๗๓,๔๘๐)	๘๑๑,๒๙๘
๑๑. ไทยเพิ่มพูนอุตสาหกรรม	๒๙๑,๖๔๕	๕.๖๔	(๑,๗๖๘)	๒๖๗,๑๕๐
๑๒. อุตสาหกรรมน้ำตาลกาญจนบุรี	๒๘๗,๑๘๓	๕.๖๘	๑๕,๙๑๗	๒๓๐,๙๑๗
๑๓. น้ำตาลตะวันออก	๒๑๕,๓๙๐	๔.๑๖	๒๐,๘๔๖	๑๕๓,๕๒๔
๑๔. น้ำตาลไทยเอกสิทธิ์	๒๐๗,๓๐๐	๔.๐๐	(๒๘,๒๔๓)	๑๙๕,๘๘๘
๑๕. อุตสาหกรรมอ่างเวียง	๑๙๒,๘๖๔	๓.๗๓	๔,๒๑๘	๑๕๙,๑๙๒
รวม	๕,๑๗๓,๔๑๗	๑๐๐.๐๐	(๖๗,๗๑๘)	๕,๑๒๘,๑๘๓

ที่มา: แหล่งเดียวกันกับตารางที่ ๓

ตารางที่ ๕

ข้อมูลทางเศรษฐกิจบางรายการของบริษัทขนาดใหญ่
ในอุตสาหกรรมเหล็กในปี ๒๕๑๔

(หน่วย: พันบาท)

ชื่อบริษัท	ยอดขาย	ร้อยละ	กำไรก่อนหักภาษี	ทรัพย์สินรวม
๑. เหล็กสยาม	๗๔๗, ๕๓๗	๑๙.๙๔	๒๐, ๓๔๓	๑, ๒๖๕, ๔๙๙
๒. จี. เอส. สตีล	๕๒๒, ๖๒๕	๑๓.๙๔	๒๓, ๘๘๕	๖๑๕, ๒๑๓
๓. สังกะสีไทย	๔๘๕, ๐๐๒	๑๒.๙๔	๒๗, ๑๘๒	๒๐๘, ๒๔๕
๔. ไทยแลนด์ไอออนเวียร์ค	๔๕๓, ๓๕๐	๑๒.๐๙	๑๙, ๓๖๖	๒๕๒, ๐๙๓
๕. แผ่นเหล็กวิลาสไทย	๓๑๘, ๘๕๖	๘.๕๐	๔๔, ๐๑๐	๓๐๖, ๗๘๑
๖. กรุงเทพมหานครอุตสาหกรรม	๒๗๕, ๑๕๐	๗.๓๔	๒, ๓๘๘	๑๙๕, ๗๒๒
๗. สังกะสีฟาร์อีสต์	๒๔๐, ๙๓๒	๕.๕๒	๑๐, ๒๖๐	๑๐๕, ๙๒๒
๘. กรุงเทพผลิตเหล็ก	๒๓๗, ๙๐๐	๖.๓๕	๗, ๗๗๕	๒๕๑, ๘๐๓
๙. ยูเนียนมีทอล	๒๓๖, ๐๔๑	๖.๓๐	(๓๘๕)	๒๐๓, ๓๖๒
๑๐. โรงงานเหล็กกรุงเทพ	๒๓๑, ๔๓๙	๖.๑๗	(๑๘, ๖๙๘)	๓๘๖, ๑๒๖
รวม	๓, ๗๔๘, ๘๓๒	๑๐๐.๐๐	๑๓๖, ๑๓๖	๓, ๗๘๙, ๗๕๖

ที่มา : แหล่งเดียวกับตารางที่ ๓

ตารางที่ ๖

ข้อมูลทางเศรษฐกิจบางรายการในอุตสาหกรรม
น้ำมันปิโตรเลียมในปี ๒๕๑๔

(หน่วย: พันบาท)

ชื่อบริษัท	ยอดขาย	ร้อยละ	กำไรก่อนหักภาษี	ทรัพย์สินรวม
๑. โรงกลั่นน้ำมันไทย	๘,๐๖๘,๘๓๖	๓๙.๖๔	๑๒๕,๕๐๑	๒,๒๔๓,๔๓๑
๒. ซัมมิทอินดัสเตรียล (ปานามา)	๖,๕๗๖,๕๘๔	๓๒.๓๑	๕,๙๐๑	๓,๔๙๖,๑๓๕
๓. เอลโซล์แดนตาร์ด	๕,๗๑๑,๔๙๑	๒๘.๐๕	๓๑๕,๔๗๖	๑,๙๑๕,๐๙๐
รวม	๒๐,๓๕๖,๙๑๑	๑๐๐.๐๐	๔๔๖,๘๗๘	๗,๖๕๔,๖๕๖

ที่มา: แหล่งเดียวกับตารางที่ ๓

ตารางที่ ๗

ข้อมูลทางเศรษฐกิจบางรายการในอุตสาหกรรม
ปูนซีเมนต์ ในปี ๒๕๑๔

(หน่วย: พันบาท)

ชื่อบริษัท	ยอดขาย	ร้อยละ	กำไรก่อนหักภาษี	ทรัพย์สินรวม
๑. ปูนซีเมนต์ไทย	๓,๕๒๕,๗๒๓	๗๙.๙๗	๑๔๗,๕๒๒	๓,๕๖๔,๙๙๙
๒. ชลประทานซีเมนต์	๕๗๓,๒๘๑	๑๓.๐๐	๒,๖๗๒	๗๙๐,๑๕๘
๓. ปูนซีเมนต์นครหลวง	๓๐๙,๗๐๖	๗.๐๓	๓๒,๑๙๒	๓๕๖,๑๔๙
รวม	๔,๔๐๘,๗๑๐	๑๐๐.๐๐	๑๘๒,๓๘๖	๔,๖๑๑,๓๐๖

ที่มา: แหล่งเดียวกับตารางที่ ๓

ตารางที่ ๘

ข้อมูลทางเศรษฐกิจบางรายการในอุตสาหกรรมประกอบรถยนต์ในปี ๒๕๑๔

(หน่วย: พันบาท)

ชื่อบริษัท	ยอดขาย	ร้อยละ	กำไรก่อนหักภาษี	ทรัพย์สินรวม
๑. โตโยต้ามอเตอร์ (ประเทศไทย)	๒,๐๗๔,๖๔๐	๕๓.๕๕	๓๔,๘๗๖	๑,๓๔๓,๗๕๗
๒. สยามกลการและนิสสัน	๑,๑๕๘,๙๐๐	๓๐.๑๔	๑๗๖,๕๙๒	๑,๐๔๗,๒๒๒
๓. กรรณสูต เจเนอรัล แอสเซมบลี	๔๑๒,๙๗๗	๑๐.๗๔	๑๐,๘๖๔	๒๔๓,๐๑๘
๔. สุโกศลและมาสด้าอุตสาหกรรมรถยนต์	๑๙๙,๐๖๒	๕.๕๗	(๖๒๒)	๑๖๐,๖๓๑
รวม	๓,๘๔๕,๕๗๙	๑๐๐.๐๐	๒๒๒,๑๑๐	๒,๗๙๔,๖๒๘

ที่มา: แหล่งเดียวกับตารางที่ ๓

ตารางที่ ๙

ข้อมูลทางเศรษฐกิจบางรายการในอุตสาหกรรมผลิตยางรถยนต์ในปี ๒๕๑๔

(หน่วย: พันบาท)

ชื่อบริษัท	ยอดขาย	ร้อยละ	กำไรก่อนหักภาษี	ทรัพย์สินรวม
๑. ไทยบริดจสโตน	๖๑๙,๘๙๒	๓๘.๗๗	๑๕๓,๒๓๖	๕๒๒,๕๕๖
๒. ยางไฟร์สโตน (ประเทศไทย)	๕๔๒,๑๗๗	๓๓.๕๑	๑๓๑,๖๘๘	๓๒๑,๕๙๘
๓. กู๊ดเยียร์ (ประเทศไทย)	๔๓๖,๖๘๓	๒๗.๓๐	๕๒,๖๙๑	๓๗๔,๕๙๘
รวม	๑,๕๙๘,๗๕๒	๑๐๐.๐๐	๓๓๗,๖๑๕	๑,๒๑๘,๖๕๒

ที่มา: แหล่งเดียวกับตารางที่ ๓

เล็กล้มไปในที่สุด เพราะจะสู้กับคู่แข่งชั้นของคนไม่ได้ ซึ่งในที่สุดแล้วก็จะถูกทำลายลง ดังนั้น ธุรกิจขนาดใหญ่จึงมีความจำเป็นที่จะต้องขยายตัวตลอดเวลา

รูปแบบของการขยายตัวทางเศรษฐกิจนั้น อาจจะเป็นไปในรูปของการรวบอำนาจทางเศรษฐกิจในแนวนอน (Horizontal integration) กล่าวคือ ธุรกิจขนาดใหญ่จะขยายตัวไปในแขนงธุรกิจต่าง ๆ ที่เกี่ยวข้อง ตัวอย่างเช่น ผู้ที่เป็นเจ้าของธนาคารมักจะมีธุรกิจการค้าอุตสาหกรรมอื่น ๆ ด้วย โดยการนำธุรกิจธนาคารเป็นฐานในการขยายอำนาจทางเศรษฐกิจของตน ธุรกิจขนาดใหญ่อาจจะทำการรวบอำนาจทางเศรษฐกิจในแนวตั้ง (Vertical integration) กล่าวคือ ธุรกิจขนาดใหญ่บางรูปจะพยายามขยายธุรกิจของตนให้ครอบคลุมทั้งทางด้านวัตถุดิบที่ตนต้องใช้ ด้านการผลิต และด้านการจำหน่าย เพื่อให้ตนเองมีอำนาจการผูกขาดในธุรกิจแขนงนั้นอย่างเต็มที่ ตัวอย่างเช่น การขยายงานของบริษัท เจริญโภคภัณฑ์ในอุตสาหกรรมเลี้ยงไก่เป็นต้น กล่าวคือ บริษัทดังกล่าวจะเป็นผู้ผลิตอาหารไก่เอง ทำการควบคุมการเลี้ยงไก่ของตน และเป็นผู้ขายส่งเนื้อไก่ในตลาด รวมตลอดจนถึงการขยายงานในรูปไก่ย่างและไก่ทอด เป็นต้น

ในการขยายงานของตนนั้น ธุรกิจจำเป็นจะต้องมีฐานทางการเงิน หรือได้รับความสนับสนุนทางการเงิน ดังนั้น ธุรกิจขนาดใหญ่จึงต้องพยายามเข้าไปมีอิทธิพลในวงการเงิน หรือพยายามหาทางเอาเงินออมของผู้อื่นมาขยายกิจการของตน ซึ่งรูปแบบที่นิยมทำกัน คือ พยายามเข้าไปมีอิทธิพลในธนาคารพาณิชย์ หรือตั้งบริษัทการเงิน หรือการประกันภัยของตนขึ้นมา

ค. อาศัยอิทธิพลทางการเมือง

ธุรกิจขนาดใหญ่จำเป็นต้องอาศัยอิทธิพลทางการเมืองเป็นเครื่องคุ้มครองผลประโยชน์ทางเศรษฐกิจของตน หรือใช้อิทธิพลทางการเมืองเป็นเครื่องมือเพื่อแสวงหาผลประโยชน์ของตน

อย่างไรก็ตาม ความจำเป็นที่จะต้องใช้อิทธิพลทางการเมืองมากน้อยแค่ไหนนั้น ย่อมขึ้นอยู่กับระเบียบปฏิบัติและกฎหมายการควบคุมที่ใช้อยู่ในประเทศนั้นเป็นหลัก กล่าวคือ ในกรณีที่ประเทศนั้นมีการจัดระเบียบทางเศรษฐกิจเป็นอย่างดีแล้ว ความจำเป็นที่จะต้องใช้ อิทธิพลทางการเมืองก็น้อย แต่ในประเทศที่มีการจัดระเบียบของธุรกิจไม่ค่อยดีนั้น ความจำเป็น ที่ต้องใช้อิทธิพลทางการเมืองก็มีมาก

การที่ธุรกิจขนาดใหญ่จำเป็นต้องพึ่งอิทธิพลทางการเมืองนั้นจะทำให้เกิดการรวม อำนาจในทางเศรษฐกิจมากขึ้น กล่าวคือ ทั้งธุรกิจและนักการเมือง หรือข้าราชการ หรือทหาร ก็จะมาช่วยกันเพื่อแสวงหาผลประโยชน์ทางเศรษฐกิจหรือสร้างอำนาจการผูกขาดให้แก่กลุ่มของตน การแสวงหาผลประโยชน์ในลักษณะเช่นว่านั้น ผู้ที่จะได้รับความเดือดร้อนมากที่สุดก็คือผู้ที่ มีอำนาจการต่อรองในทางเศรษฐกิจต่ำที่สุด ซึ่งได้แก่ประชาชนโดยทั่วไปนั่นเอง

ในลำดับต่อไปจะได้ยกตัวอย่างเกี่ยวกับการรวมกลุ่มธุรกิจขนาดใหญ่ในประเทศไทย ขึ้นมาประกอบการพิจารณาเป็นบางเรื่องดังนี้

๓.๓.๑ การรวมกลุ่มของบริษัทในอุตสาหกรรมการก่อสร้าง

ในอุตสาหกรรมเกี่ยวกับการก่อสร้างนั้น เป็นธุรกิจที่มีการรวมตัวขนาดใหญ่ ทั้งนี้เพราะว่า โดยลักษณะของธุรกิจแล้ว เป็นกิจการที่ต้องใช้เงินทุนมากและวิชาการ ความรู้สูง ซึ่งจะสังเกตได้ว่าบริษัทก่อสร้างโดยทั่วไปมักจะเป็นบริษัทขนาดใหญ่ อย่างไรก็ตาม กลุ่มธุรกิจขนาดใหญ่ในอุตสาหกรรมนี้จะขยายขอบข่ายธุรกิจของตนไปยังอุตสาหกรรมอื่น ๆ ที่ เกี่ยวข้องด้วยกลุ่มธุรกิจที่สำคัญในอุตสาหกรรมนี้ได้แก่ กลุ่มของปูนซีเมนต์ไทย และกลุ่มของบริษัท อีซีแอลไทย ซึ่งจะพิจารณาได้โดยย่อดังนี้

๑. กลุ่มในเครือของบริษัทปูนซีเมนต์ไทย

กลุ่มบริษัทในเครือของซีเมนต์ไทยเป็นกลุ่มธุรกิจที่ใหญ่ที่สุด และสำคัญที่สุดในอุตสาหกรรมก่อสร้างซึ่งประกอบด้วย ๘ บริษัทด้วยกัน ซึ่งจะพิจารณาได้จาก ตารางที่ ๑๐ ดังนี้

ตารางที่ ๑๐

กลุ่มบริษัทในเครือของซีเมนต์ไทย และข้อมูลทางเศรษฐกิจบางรายการในปี ๒๕๑๔

(หน่วย: พันบาท)

ชื่อบริษัท	ยอดขาย	กำไรก่อนหักภาษี	ทรัพย์สินรวม
๑. บริษัทปูนซีเมนต์ไทย จำกัด	๓,๕๒๕,๗๒๓	๑๔๗,๕๒๒	๓,๕๖๔,๙๙๙
๒. บริษัทกระเบื้องกระต่ายไทย จำกัด	๗๐๗,๔๘๘	๑๑๓,๗๑๕	๘๖๗,๖๓๗
๓. บริษัทผลิตภัณฑ์และวัสดุก่อสร้าง จำกัด	๓๓๓,๕๐๔	๑๐,๕๐๑	๒๗๗,๑๖๓
๔. บริษัทเหล็กสยาม จำกัด	๗๔๗,๕๓๗	๒๐,๓๔๓	๑,๒๙๒,๗๙๙
๕. บริษัททวโลหะไทย จำกัด	-	-	-
๖. บริษัทสยามพัฒนาที่ดิน จำกัด	-	-	-
๗. บริษัทสแปร์พาร์ท จำกัด	-	-	-
๘. บริษัทค้าวัสดุก่อสร้าง จำกัด	-	-	-
รวมเฉพาะ ๔ บริษัทแรก	๕,๓๑๔,๒๕๒	๒๙๒,๐๘๑	๕,๙๐๒,๕๙๘
๙. เทียบกำไรต่อยอดขายของทั้ง ๔ บริษัท	๕.๕๐		
๑๐. เทียบกำไรต่อทรัพย์สินรวมทั้ง ๔ บริษัท	๔.๙๕		

ที่มา: (๑) จากรายงานประจำปีของบริษัทปูนซีเมนต์ไทย

(๒) สำหรับข้อมูลทางเศรษฐกิจจากแหล่งเดียวกับตารางที่ ๓

กลุ่มบริษัทในเครือของปูนซีเมนต์ไทยนั้น เป็นกลุ่มที่สำคัญที่สุดในอุตสาหกรรมก่อสร้างและมีอิทธิพลต่อเศรษฐกิจไทยมากพอสมควร ถ้าหากพิจารณาจากยอดขายในปี ๒๕๑๔ บริษัทปูนซีเมนต์ไทยจะครองตลาดประมาณร้อยละ ๘๐ ของการค้าปูนซีเมนต์ และสำหรับอุตสาหกรรมผลิตเหล็กภายในประเทศนั้น บริษัทเหล็กสยามเป็นบริษัทที่ใหญ่ที่สุด ครองตลาด

ประมาณร้อยละ ๒๐ ของอุตสาหกรรมเหล็ก นอกจากนี้ กลุ่มของบริษัทดังกล่าวก็ยังมีอิทธิพลอย่างมากต่อการค้าวัสดุและอุปกรณ์ก่อสร้าง

ในกลุ่มบริษัทของเครือซีเมนต์ไทยนี้ จะมีบริษัทปูนซีเมนต์ไทยเป็นบริษัทแม่ สำหรับผู้ถือหุ้นรายใหญ่ที่สำคัญคือ สำนักงานทรัพย์สินส่วนพระมหากษัตริย์ ซึ่งถือหุ้นอยู่ประมาณร้อยละ ๓๗ ของหุ้นทั้งหมด กล่าวคือ ในปี ๒๕๑๗ หุ้นของบริษัทมีทั้งหมด ๗,๔๐๐,๐๐๐ หุ้น มูลค่าหุ้นตามที่จดทะเบียนหุ้นละ ๑๐๐ บาท ในจำนวนดังกล่าว เป็นหุ้นของสำนักงานทรัพย์สินส่วนพระมหากษัตริย์ ๒,๖๖๔,๐๐๐ หุ้น เป็นหุ้นของสำนักพระคลังข้างที่ ๑๑๖,๖๕๑ หุ้น และเป็นหุ้นของบริษัทบุญรอดบริวเวอรี่ ๑๐๒,๒๘๑ หุ้น^{๕/}

๒. กลุ่มบริษัทในเครือของอิตัลไทย

กลุ่มบริษัทในเครือของอิตัลไทยนั้น เป็นบริษัทที่มีความสำคัญรองจากบริษัทในเครือซีเมนต์ไทย ในกิจการเกี่ยวกับอุตสาหกรรมก่อสร้าง อย่างไรก็ตาม กิจการในเครือของกลุ่มอิตัลไทยนั้นได้แผ่ขยายไปยังอุตสาหกรรมอื่น ๆ ด้วย ซึ่งจะพิจารณาได้จากข้อมูลในตารางที่ ๑๑

ธุรกิจสำคัญในอุตสาหกรรมก่อสร้างของบริษัทในเครือของอิตัลไทย ได้แก่ การสร้างถนน และการรับเหมาก่อสร้างในโครงการใหญ่ต่าง ๆ นอกจากนี้บริษัทของกลุ่มยังดำเนินกิจการในธุรกิจอื่น ๆ อีก เช่น ธุรกิจการเงิน ธุรกิจโรงแรม ธุรกิจการค้าแก๊สและอุปกรณ์เกี่ยวกับการใช้แก๊สหุงต้มอาหาร ธุรกิจผลิตวัสดุและอุปกรณ์เกี่ยวกับการก่อสร้างบางชนิด และเป็นตัวแทนจำหน่ายเครื่องจักรอุปกรณ์บางชนิดของต่างประเทศ

กลุ่มของบริษัทอิตัลไทย เป็นบริษัทร่วมทุนระหว่างคนไทยกับชาวอิตาลีเลียน สำหรับคนไทยนั้น บุคคลสำคัญของกลุ่มได้แก่ นายแพทย์ชัยยุทธ วรรณสูตร และครอบครัววรรณ ส่วนรายละเอียดเกี่ยวกับการถือหุ้นของกลุ่มนั้นไม่ปรากฏชัด^{๖/}

^{๕/} เศรษฐกิจการเมือง (ฉบับที่ ๔ ปีที่ ๑ ๒๓ กุมภาพันธ์ - ๑ มีนาคม ๒๕๑๑)
หน้า ๓๓

^{๖/} ผู้ที่สนใจ เรื่องนี้อาจจะอ่านบทรายงานทางเศรษฐกิจ ของวารสารเศรษฐกิจการเมือง ฉบับที่เพิ่งอ้างถึง

๓.๓.๒ กลุ่มธุรกิจเกี่ยวกับสินค้าและบริการเพื่อการบริโภค

ในธุรกิจการค้าที่เกี่ยวกับสินค้าและบริการเพื่อใช้ในการบริโภค นั้น เป็นธุรกิจที่มีผู้เกี่ยวข้องมากที่สุด และมีผู้ผลิตและผู้จำหน่ายเป็นจำนวนมาก อย่างไรก็ตาม วิวัฒนาการของธุรกิจในปัจจุบันทำให้มีการรวมตัวกันในรูปแบบบริษัทขนาดใหญ่แบบ **Holding Company** มากขึ้น และธุรกิจขนาดกลางมักจะค่อย ๆ ถูกทำลายลง และธุรกิจขนาดใหญ่ก็มี อำนาจการผูกขาดมากขึ้น ในที่นี้จะขอยกตัวอย่างมาให้ดูเพียงสามกลุ่ม คือ กลุ่มของครอบครัว ไชยวัฒนา ครอบครัวสิทธธีธอานวย และครอบครัว **เจียรนวนนท์** ซึ่งจะพิจารณาได้โดยย่อดังนี้

๑. กลุ่มธุรกิจของครอบครัวไชยวัฒนา

กลุ่มธุรกิจของครอบครัวไชยวัฒนาและครอบครัว **คารากานนท์** ซึ่งเป็นเครือญาติกันนั้น เป็นกลุ่มธุรกิจที่ใหญ่ที่สุดในอุตสาหกรรมเกี่ยวกับสินค้าเพื่อการบริโภค และชื่อบริษัทที่ประชาชนทั่วไปรู้จักกันดีคือ บริษัทสหพัฒน์พิบูลย์ จำกัด อย่างไรก็ตาม บริษัทธุรกิจของกลุ่มนี้มีมากมายทั้งในประเทศและต่างประเทศ ที่สำคัญมีอยู่ประมาณ ๒๗ บริษัทดังที่แสดงไว้ในตารางที่ ๑๒ นอกจากนี้ก็ยังมีบริษัทที่เกี่ยวข้องด้วยอีกหลายสิบบริษัท

สินค้าและบริการของกลุ่มนี้ เริ่มตั้งแต่ของใช้ประจำวันของทุกคน เช่น ยาสีฟัน สบู่ ผงซักฟอก ชีปเส้นผ้า ด้าย ของใช้พลาสติก และขยายรวมถึงอุตสาหกรรมอื่น ๆ เช่น อุตสาหกรรมเคมีภัณฑ์ อุตสาหกรรมสิ่งทอ อุตสาหกรรมยาง นอกจากนี้ก็ยังมีกิจการเกี่ยวกับ ธุรกิจเงินทุน และการส่งสินค้าขาเข้าและการส่งสินค้าขาออกอีกด้วย

๒. กลุ่มธุรกิจของครอบครัวสิทธธีธอานวย

กลุ่มธุรกิจที่สำคัญมีกลุ่มหนึ่งก็คือ กลุ่มของครอบครัวสิทธธีธอานวย กิจการของกลุ่มนี้ที่ประชาชนรู้จักกันดีได้แก่ บริษัทในเครือของ พ.เอส.เอ. เช่น บริษัทแอดวาน-โปรดัคส์ และแอดวานมีเดีย เป็นต้น บริษัทต่าง ๆ ที่อยู่ในเครือของกลุ่มนี้ได้แสดงไว้ในตารางที่ ๑๓

ธุรกิจของกลุ่มนี้ เริ่มตั้งแต่ การเป็นตัวแทนจำหน่ายสินค้า เครื่องใช้ไฟฟ้า และของใช้ในบ้านต่าง ๆ ธุรกิจเกี่ยวกับหนังสือและวารสาร ธุรกิจเงินทุน ธุรกิจเกี่ยวกับการประกันชีวิต ธุรกิจรถยนต์ ธุรกิจโรงแรม และธุรกิจเกี่ยวกับการท่องเที่ยว

การบริหารงานของกลุ่มนี้นับว่าทันสมัยมาก ส่วนใหญ่จะใช้วิธีการบริหารงานแบบของประเทศตะวันตก ซึ่งต่างกับกลุ่มของครอบครัวโชควัฒนา ซึ่งก็ใช้วิธีการบริหารงานสมัยใหม่เหมือนกันแต่ยังคงรักษาระบบการบริหารงานแบบธุรกิจชาวจีนส่วนใหญ่ไว้

๓. กลุ่มธุรกิจของครอบครัวเจียรนวนนท์

กลุ่มธุรกิจของครอบครัวเจียรนวนนท์ คือบริษัทที่อยู่ในเครือของกลุ่มเจริญโภคภัณฑ์ เป็นกลุ่มธุรกิจที่ทำการขยายธุรกิจในแนวตั้ง (Vertical integration) เริ่มตั้งแต่การผลิตอาหารสัตว์ จำหน่ายเมล็ดพันธุ์พืช วัสดุต่าง ๆ เกี่ยวกับการเลี้ยงสัตว์ และการเพาะปลูก ทำการผลิตลูกไก่ ทำการขายส่งเนื้อไก่และผลิตภัณฑ์จากไก่ในรูปแบบต่าง ๆ

นอกจากกิจการเกี่ยวกับอาหารสัตว์และการเลี้ยงไก่แล้ว กลุ่มนี้ยังมีกิจการในด้านอื่น ๆ อีก เช่น ส่งสินค้าเข้าและการส่งสินค้าขาออก โรงงานทอกระสอบป่าน และบริษัทของกลุ่มทำโครงการที่จะปลูกปอที่จังหวัดกำแพงเพชร เพื่อป้อนโรงงานทอกระสอบป่านของตน

บริษัทต่าง ๆ ที่อยู่ในเครือของเจริญโภคภัณฑ์นั้นได้แสดงไว้ในตารางที่ ๑๔^๗/ ผู้ถือหุ้นใหญ่ในกลุ่มนี้คือ ครอบครัวเจียรนวนนท์ โดยมีบริษัทเจริญโภคภัณฑ์อุตสาหกรรมจำกัด เป็นบริษัทแม่ของกลุ่มนี้ สำหรับหุ้นของบริษัทเจริญโภคภัณฑ์อุตสาหกรรมจำกัดนั้น มีอยู่ ๕๘,๔๘๐ หุ้น ซึ่งในจำนวนดังกล่าวเป็นหุ้นที่ถือโดยบุคคลในครอบครัวเจียรนวนนท์ถึง ๓๔,๘๘๐ หุ้น หรือคิดเป็นร้อยละ ๕๘ ของหุ้นทั้งหมด

^๗/ ผู้ที่สนใจเรื่องนี้ควรอ่าน เศรษฐกิจการเมือง (ฉบับที่ ๑๓ ปีที่ ๑ วันที่ ๒๗ มีนาคม - ๒ เมษายน ๒๕๒๑)

๓.๓.๓ กลุ่มธุรกิจการค้ำน้ำตาล

ในอุตสาหกรรมน้ำตาลนั้น กลุ่มธุรกิจที่สำคัญได้แก่กลุ่มของไทยรุ่งเรือง อุตสาหกรรม ในกลุ่มนี้มีบริษัทที่ทำการผลิตน้ำตาลที่สำคัญอยู่ ๕ บริษัท และมีโรงงานน้ำตาล ๑๐ โรง เป็นกลุ่มของโรงงานน้ำตาลที่ใหญ่ที่สุด เมื่อพิจารณาจากยอดการขายน้ำตาลในปี ๒๕๑๕ แล้ว บริษัทของกลุ่มนี้มียอดขายรวมกันประมาณ ๑,๗๘๓ ล้านบาท คิดเป็นประมาณร้อยละ ๓๕ ของ อุตสาหกรรมน้ำตาล อย่างไรก็ตาม เมื่อคิดถึงกำลังการผลิตแล้ว กลุ่มไทยรุ่งเรืองมีกำลังการผลิตประมาณ ๖๔,๓๐๐ ตันต่อวัน ซึ่งคิดเป็นร้อยละประมาณ ๒๖.๑๕ ของกำลังการผลิตของ ประเทศ^{๕/} ในกลุ่มนั้นนอกจากจะมีโรงงานผลิตน้ำตาลแล้ว ก็ยังมีบริษัทที่ทำการค้ำน้ำตาลอยู่ ด้วยอีกหลายบริษัทซึ่งจะพิจารณาได้จากตารางที่ ๑๕

สำหรับผู้ถือหุ้นสำคัญของธุรกิจในกลุ่มนี้ได้แก่ ครอบครัวอัษฎาธร นอกนั้น ได้แก่ ครอบครัวธรรมประเสริฐ ครอบครัวมงคลเจริญ และครอบครัวสินธวานรงค์

นอกจากกลุ่มของไทยรุ่งเรืองแล้วก็ยังมีกลุ่มการผลิตน้ำตาลที่สำคัญอีก ๔ กลุ่ม ซึ่งได้แก่

(๑) กลุ่มชินธรรมมิตร หรือกลุ่มกว้างสันหลี

ครอบครัวของกลุ่มนี้มีโรงงานน้ำตาล ๔ โรง มีกำลังการผลิตปีละ ๕๐,๑๐๐ ตัน ซึ่งคิดเป็นประมาณร้อยละ ๒๐.๕๐ ของกำลังการผลิตของประเทศโรงงานน้ำตาลของกลุ่มนี้ เช่น บริษัทนิวกองไทย จำกัด บริษัทอ่างเวียงน จำกัด บริษัทน้ำตาลท่ามะกา จำกัด และบริษัทน้ำตาลธนบุรี จำกัด เป็นต้น

^{๕/} ผู้ที่สนใจเรื่องนี้ควรดู ประยงค์ เนตยารักษ์, ผลกระทบต่อชาวไร่อ้อยจากการเข้าภาคิน้ำตาลโลก (สำนักพิมพ์ดวงกมล, ๒๕๒๑)

(๒) กลุ่มว่องกุสลกิจหรือกลุ่มมิตรผล

ครอบครัวของกลุ่มนี้มีโรงงานน้ำตาล ๔ โรง มีกำลังการผลิต ๒๔,๗๐๐ ตันต่อวัน หรือประมาณร้อยละ ๑๑.๖๕ ของกำลังการผลิตของประเทศ โรงงานน้ำตาลของกลุ่มนี้ เช่น โรงงานมิตรผลที่ราชบุรี และโรงงานมิตรสยามที่กำแพงเพชร เป็นต้น

(๓) กลุ่มมหาคุณและฟินดูโสภณ

ครอบครัวของกลุ่มนี้มีโรงงานน้ำตาลอยู่ ๒ โรง กำลังการหีบอ้อยวันละ ๒๑,๒๕๔ ตัน หรือประมาณร้อยละ ๘.๖๗ ของกำลังการผลิตของประเทศ

(๔) กลุ่มว่องวัฒนสิน

ครอบครัวนี้มีโรงงานน้ำตาลอยู่ ๒ โรง คือ โรงงานน้ำตาลไทย และมิตรเกษตร มีกำลังการหีบอ้อย ๑๖,๐๐๐ ตันต่อวัน หรือประมาณร้อยละ ๖.๕๒ ของกำลังการผลิตของประเทศ

๓.๓.๔ กลุ่มธุรกิจเกี่ยวกับการทำเหมืองแร่

สำหรับอุตสาหกรรมเหมืองแร่นั้น กลุ่มธุรกิจที่สำคัญที่สุดได้แก่ กลุ่มของครอบครัวบุญสูง ธุรกิจของครอบครัวนี้ส่วนใหญ่เป็นการทำเหมืองแร่ดีบุก และมีการร่วมทุนกับชาวต่างประเทศด้วย บริษัทที่สำคัญในกลุ่มนี้มีประมาณ ๑๔ บริษัท ซึ่งแสดงไว้ในตารางที่ ๑๖

ธุรกิจของกลุ่มนี้ นอกจากกิจการเหมืองแร่แล้วยังมีกิจการในธุรกิจอื่น ๆ ด้วย เช่น อุตสาหกรรมรถยนต์ อุตสาหกรรมผลิตยางรถยนต์ และธุรกิจแขนงอื่น ๆ อีก ฐานธุรกิจที่สำคัญของกลุ่มนี้อยู่ที่จังหวัดภูเก็ต และเป็นครอบครัวที่มีอิทธิพลมากครอบครัวหนึ่งในภาคใต้ของประเทศไทย

กลุ่มธุรกิจต่าง ๆ ที่กล่าวมานั้น เป็นแต่เพียงตัวอย่างบางกรณีเท่านั้น ซึ่งแสดงให้เห็นว่า ธุรกิจในปัจจุบันนั้นได้วิวัฒนาการไปในรูปขยายใหญ่ขึ้นเรื่อยๆทุกที การบริหารงาน

นอกจากจะต้องใช้วิชาการความรู้ และเงินทุนมากขึ้นแล้ว ธุรกิจขนาดใหญ่ยังมักจะต้องอาศัยอิทธิพลทางการเมืองอีกด้วย การเติบโตของธุรกิจในลักษณะเช่นนี้ ทำให้การรวบอำนาจทางเศรษฐกิจโดยเอกชนมีมากขึ้น ถ้าหากรัฐบาลมิได้วางระเบียบการควบคุมธุรกิจอย่างเหมาะสมแล้ว ธุรกิจเหล่านี้ย่อมจะเอาเปรียบประชาชนได้โดยง่าย และสามารถทำให้เศรษฐกิจภายในประเทศปั่นป่วนได้ง่ายด้วย ตัวอย่างเช่น ถ้าหากธุรกิจขนาดใหญ่เพียงไม่กี่สิบรายพร้อมใจกันไม่ลงทุนตามปกติแล้ว ก็จะมีผลทำให้เศรษฐกิจโดยรวมได้รับความกระทบกระเทือนมาก และในกรณีที่เกิดความไม่แน่นอนทางการเมือง ถ้าหากธุรกิจขนาดใหญ่ถอนการลงทุนและขนเงินไปลงทุนในประเทศอื่นแล้ว ก็จะมีผลทำให้เศรษฐกิจภายในประเทศปั่นป่วนมากยิ่งขึ้น ทำให้ระบบของสังคมขาดเสถียรภาพหรืออาจจะต้องล้มลงในที่สุดได้ แต่ในกรณีตรงกันข้าม ถ้าหากว่าธุรกิจต่าง ๆ ส่วนใหญ่เป็นธุรกิจขนาดกลางและขนาดเล็กแล้ว ปัญหาการขนเงินทองออกนอกประเทศมักจะไม่เกิดขึ้น เพราะเจ้าของธุรกิจดังกล่าวนั้นจะไม่สามารถขนเงินทองออกนอกได้ หรือไม่รู้อะไรจะไปอยู่ที่ไหน เพราะฉะนั้นก็ต้องอยู่ที่เมืองไทยและอยู่ที่ประเทศไทยให้หนีไปอยู่ที่ต่างประเทศ ดังนั้น เพื่อผลประโยชน์ของทุกฝ่ายที่เกี่ยวข้อง รัฐบาลจะต้องให้ความสนใจเกี่ยวกับธุรกิจขนาดใหญ่เป็นพิเศษ จะต้องพยายามชักนำให้ธุรกิจขนาดใหญ่มีความรับผิดชอบต่อสังคมมากขึ้น พร้อมทั้งมีมาตรการที่จะควบคุมหรือสอดส่องธุรกิจเหล่านั้นอย่างได้ผล นอกจากนี้ รัฐบาลควรมีมาตรการที่จะส่งเสริมและคุ้มครองธุรกิจขนาดเล็กด้วย โดยจะต้องพยายามส่งเสริมให้มีการแข่งขันในระดับที่เหมาะสม และหามาตรการที่จะป้องกันหรือลดอำนาจการผูกขาดของธุรกิจขนาดใหญ่ลง

๓.๔ ครอบครัวที่เป็นเจ้าของในธุรกิจที่สำคัญบางประเภท

ในหัวข้อที่แล้ว ได้กล่าวถึงลักษณะของการรวมกลุ่มของธุรกิจในสมัยใหม่ ซึ่งมีลักษณะการขยายใหญ่มากขึ้น ซึ่งต้องการใช้เงินทุนและความสามารถในการบริหารงานมากขึ้น และมีอิทธิพลในทางเศรษฐกิจมากขึ้นด้วย จากตัวอย่างที่นำมาแสดงนั้น เราพบว่ากลุ่มธุรกิจขนาดใหญ่ในปัจจุบันนี้ มักจะเป็นกลุ่มธุรกิจที่อยู่ในมือของบุคคลเพียงไม่กี่สิบครอบครัว มีใช้ในรูปแบบของบริษัทมหาชน

อย่างไรก็ตาม ในการรวบอำนาจทางเศรษฐกิจนั้น รากฐานที่สำคัญมาก
 ชั้นหนึ่งก็คือ รากฐานทางการเงิน ผู้ที่จะมีอำนาจทางเศรษฐกิจได้นั้นจำเป็นจะต้องมีเงิน
 ทุนมาก หรือ สามารถที่จะนำเงินออมของผู้อื่นมาใช้ประโยชน์ได้ ความสามารถในการนำเงิน
 ออกของผู้อื่นมาใช้ได้นั้น เป็นหัวใจสำคัญในการขยายอิทธิพลในทางเศรษฐกิจ ดังนั้น ในการศึกษา
 ลักษณะการรวบอำนาจทางเศรษฐกิจของเอกชน เราจึงมีความจำเป็นที่จะต้องให้ความสนใจ
 เป็นพิเศษแก่การกumulอำนาจในธุรกิจการเงิน ซึ่งในที่นี้จะกล่าวถึง ครอบครัวยุทธที่สำคัญใน
 ธนาคารพาณิชย์และสถาบันการเงิน และผลประโยชน์ทางเศรษฐกิจของกลุ่มผู้ถือสำคัญดังกล่าว
 ดังจะพิจารณาได้โดยย่อดังนี้

๓.๔.๑ ครอบครัวยุทธที่สำคัญในธนาคารพาณิชย์และสถาบันการเงิน

ธนาคารพาณิชย์และสถาบันการเงินต่าง ๆ นั้น มีลักษณะสำคัญ
 ที่ทำหน้าที่ระดมเงินออมของประชาชน และทำหน้าที่จัดสรรเงินออมดังกล่าวไปลงทุนในกิจการ
 ต่าง ๆ โดยเฉพาะอย่างยิ่ง ธนาคารพาณิชย์นั้นสามารถที่จะสร้างเงินฝากขึ้นมาได้ กล่าวคือ
 ธนาคารพาณิชย์สามารถที่จะทำการ**กumulเงิน**หรือสร้างเงินฝากเพื่อเรียกขึ้นมาได้มากกว่า เงิน
 ทุนของตนเอง และเงินที่ประชาชนนำมาฝาก ดังนั้น ธนาคารพาณิชย์จึงมีอิทธิพลอย่างสำคัญ
 ต่อการลงทุนและการขยายตัวทางเศรษฐกิจของประเทศมาก

จากลักษณะความสำคัญของธนาคารพาณิชย์ดังที่ได้กล่าวมาข้างต้นนั้น
 จะเห็นได้ว่าใครก็ตามที่สามารถเป็นเจ้าของธนาคารพาณิชย์ หรือเข้าไปมีอิทธิพลในวงการ
 ธนาคารพาณิชย์ได้แล้ว เขานั้นย่อมมีโอกาสที่จะสร้างความเป็น เศรษฐีหรือมีอำนาจทาง
 เศรษฐกิจขึ้นมาได้ และถ้าหากการควบคุมธนาคารพาณิชย์ของรัฐบาลไม่มีความรัดกุมพอ
 โอกาสของการใช้ธนาคารพาณิชย์เป็น เครื่องมือแสวงหาผลประโยชน์ในทาง เศรษฐกิจก็ย่อมจะ
 มีมากขึ้น ดังปรากฏว่าบรรดานักธุรกิจและกลุ่มอิทธิพลต่าง ๆ พยายามวิ่งเต้นเพื่อที่จะขอตั้ง
 ธนาคารพาณิชย์กันมากมาย

ตารางที่ ๑๑

กลุ่มในเครือของบริษัทอีสต์ไทย

ชื่อบริษัท	กิจการ	% ของหุ้นที่ อีสต์ไทยถือ	ปีที่ก่อตั้งหรือปี ที่เป็นเจ้าของ
1. Italthai Holding Co., Ltd.	ทำการลงทุนและถือหุ้นในบริษัทอื่น	๑๐๐	๒๕๑๓
2. Italian Thai Development Corp. Ltd.	รับเหมาก่อสร้างทั่วไป	๑๐๐	๒๕๐๑
3. Italthai Industrial Co., Ltd.	ตัวแทนจำหน่ายเครื่องจักร ผลิตภัณฑ์อุตสาหกรรม, ผลิตภัณฑ์เคมี, สุรา จากต่างประเทศ	๑๐๐	๒๕๔๔
4. Italthai Finance Corp. Ltd.	ให้เงินกู้เพื่อการจำหน่ายยานพาหนะและอุปกรณ์ประเภทต่าง ๆ	๑๐๐	๒๕๑๒
5. Italthai Gas Service Co., Ltd.	ตัวแทนจำหน่ายแก๊ส แอลพีจี สำหรับใช้ในครัวเรือนและโรงงานอุตสาหกรรม	๑๐๐	๒๕๑๐
6. Siam Sightseeing Co., Ltd.	เจ้าของและผู้ดำเนินการเรือโอเรียนเต็ลครัน	๑๐๐	๒๕๑๕
7. Siam Hotel Syndicate Co., Ltd.	โรงแรมโอเรียนเต็ล	๕๑	๒๕๑๐
8. Nipa Lodge Co., Ltd.	ประกอบกิจการโรงแรม (พัทยา, เชียงใหม่)	๖๒	๒๕๐๗
9. Orchid Lodge Co., Ltd.	ประกอบกิจการโรงแรม (พัทยา)	๗๖	๒๕๑๕
10. Samila Hotel Co., Ltd.	ประกอบกิจการโรงแรม (สงขลา)	๒๖	๒๕๑๖
11. Rincome Co., Ltd.	ประกอบกิจการโรงแรม (เชียงใหม่ โดยให้ บ.นิภาสลด จก. เข้าไปดำเนินการเป็นเวลา ๒๕ ปี	๒๖	๒๕๑๖
12. Siam Brick Products Co., Ltd.	ผลิตอิฐดินเผาชนิดกลาง รับปูน	๙๐	๒๕๑๐

ตารางที่ ๑๑ (ต่อ)

ชื่อบริษัท	กิจการ	% ของหุ้นที่ ถือหุ้นไทยถือ	ปีที่ก่อตั้งหรือปี ที่เป็นเจ้าของ
13. Siam Machinery Equipment Co., Ltd.	ผลิต เหล็กหล่อและประกอบ เครื่อง ไฟฟ้า	๕๑	๒๕๑๖
14. Medicthai Co., Ltd.	จำหน่าย เครื่องมือและอุปกรณ์ การแพทย์	๕๐	๒๕๑๗
15. Thai-Trac Co., Ltd.	ตัวแทนจำหน่ายผลิตภัณฑ์ Fiat- Allis Chalmer แต่ผู้เดียว ในประเทศไทย	๖๒	๒๕๑๗
16. World-Press Co., Ltd.	กิจการหนังสือพิมพ์บางกอกเวิร์ล และธุรกิจของ บ.เอลลายคินิวส์ เพเพอร์	๕๑	๒๕๑๐
17. Allied Newspapers Co., Ltd.	ประกอบกิจการหนังสือพิมพ์บางกอก โพสต์และจัดพิมพ์หนังสือธุรกิจการ ค้าต่าง ๆ	๑๒.๕	๒๕๑๔
18. Television Rentals (Thailand) Ltd.	จำหน่ายโทรทัศน์, เครื่องใช้ในบ้าน แบบผอนส่ง	๒๐	๒๕๑๖
19. Ital-Lao Import Export Ltd. Part.	ตัวแทนจำหน่ายตัวสายการบิน เค.แอล.เอ็ม. และผลิตภัณฑ์	๑๐๐	๒๕๑๓
20. Brasseries et Glacieres	ผู้ผลิตและบรรจุขวดโคคา-โคล่า ค่าน้ำแข็ง	๒๐	๒๕๑๕
21. Laos Co., Ltd. (BGL)			
22. Societe Leng Hong Co., Ltd.	ตัวแทนจำหน่ายของ บ.ซีจีแอล จำกัด	๓๐	๒๕๑๖
	และผู้จำหน่ายเครื่องดื่มประเภท เบียร์และอื่น ๆ	๓๐	๒๕๑๖

ที่มา: เศรษฐกิจการเมือง (ฉบับที่ ๔ ปีที่ ๑ วันที่ ๒๓ กุมภาพันธ์ - ๑ มีนาคม ๒๕๒๑)

ตารางที่ ๑๒

กลุ่มธุรกิจเกี่ยวกับสินค้าอุตสาหกรรมเพื่อการบริโภคและการร่วมทุน
กับต่างประเทศของครอบครัวโชควัฒนาและคารานนท์

ครอบครัว	ชื่อบริษัท
โชควัฒนาและคารานนท์	<ol style="list-style-type: none"> ๑. บริษัทโชควัฒนา จำกัด ๒. บริษัทคารานนท์ จำกัด ๓. ธนาคารไทยพัฒนา จำกัด ๔. บริษัทสหพัฒนาพิบูลย์ จำกัด ๕. บริษัทสัมพันธมิตร จำกัด ๖. Sahapattana Investment Co., Ltd. ๗. Investment Development Fund Co., Ltd. ๘. Lion Bangkok Co., Ltd. ๙. President Foods Co., Ltd. ๑๐. Cocksec Chemical Industrial Co., Ltd. ๑๑. Saha Marketing Co., Ltd. ๑๒. World Trading Co., Ltd. ๑๓. Lion Fat & Oil (Thailand) Co., Ltd. ๑๔. Lion Dentifrice (Thailand) Co., Ltd. ๑๕. New City (Bangkok) Co., Ltd. ๑๖. Batique New City Co., Ltd. ๑๗. Union Plus Knitting Co., Ltd. ๑๘. Saha Union (Hong Kong) Ltd.

ตารางที่ ๑๒ (ต่อ)

ครอบครัว	ชื่อบริษัท
	๑๙. Saha Union (Indonesia) Ltd. ๒๐. Saha Union (Singapore) Ltd. ๒๑. Union Kanebo Spinning Mill Co., Ltd. ๒๒. Union Plastic Mtg., Co., Ltd. ๒๓. Union Yoshida Industry Corp. Ltd. ๒๔. Union Internation Corp., Ltd. ๒๕. Saha - Union Corp. Ltd. ๒๖. Thai Rubber Enterprise Co., Ltd. ๒๗. Bangkok Rubber Co., Ltd.

ที่มา: จากการบรรยายพิเศษของนาย Peter Beale ที่คณะเศรษฐศาสตร์
มหาวิทยาลัยธรรมศาสตร์

ตารางที่ ๑๓

กลุ่มธุรกิจ ในเครือของครอบครัวสิทธิดำเนย

ชื่อบริษัท	ถือหุ้นโดยประมาณ (ร้อยละ)
1. P.S.A. Co., Ltd.	76
2. CCC Industrial	85
3. Interlife	93
4. Advance Products	95
5. Siam Credit	57
6. Swedish Motors	60
7. Thailand & Housing	?
8. Equity Development	50
9. Rama Tower	90
10. Export Development Corporation	70
11. Commercial Company of Siam	51
12. Advance Media	?
13. Advance Interiors	?
14. Tour Royale Group	70
(1) Tour Royale International	
(2) Royale Air Cargo	
(3) Royale Air Tour	
(4) Royale Holiday Tours	
(5) Asian Consolidated Tour System	
(6) Commercial Services International	

ที่มา: แหล่งเดียวกับตารางที่ ๑๒

ตารางที่ ๑๔

บริษัทในกลุ่ม เจริญโภคภัณฑ์

ชื่อบริษัท	ประเภทกิจการ
๑. บริษัท เจียไต๋ส่งเสริมการเกษตร จำกัด	ผลิตและค้าปุ๋ย พันธุ์พืช
๒. บริษัท เจริญโภคภัณฑ์อุตสาหกรรม จำกัด	ผลิตและค้าอาหารสัตว์
๓. บริษัท เจริญโภคภัณฑ์อิมพ์-เอ็กซ์ เอนเตอร์ไพรส์	ค้ายาสัตว์และผลิตภัณฑ์สัตว์ระหว่างประเทศ
๔. บริษัท เจริญอุตสาหกรรมจักรกล จำกัด	ผลิตและค้าอุปกรณ์เครื่องจักร
๕. บริษัท ทาเบอร์เอเคอร์แห่งประเทศไทย จำกัด	ผลิตและค้าพันธุ์สัตว์
๖. บริษัท ฟาร์มท่าจามเกษตรกรรม จำกัด	ฟาร์มเลี้ยงสัตว์
๗. บริษัท ฟาร์มบางปะกง จำกัด	ฟาร์มเลี้ยงสัตว์
๘. บริษัท ฟาร์มกรุงเทพ จำกัด	ฟาร์มเลี้ยงสัตว์
๙. บริษัท ฟาร์มเจริญสุข จำกัด	ฟาร์มเลี้ยงสัตว์
๑๐. บริษัท ฟาร์มนครหลวง จำกัด	ฟาร์มเลี้ยงสัตว์
๑๑. บริษัท กรุงเทพค้าสัตว์ จำกัด	โรงฆ่าสัตว์ และฆ่าเนื้อสัตว์ชำแหละ
๑๒. บริษัท เกษตรภัณฑ์อุตสาหกรรม จำกัด	ค้าอุปกรณ์การเลี้ยงสัตว์
๑๓. บริษัท กรุงเทพการประมง จำกัด	จับสัตว์น้ำ ผลิตปลาแปรรูป
๑๔. บริษัท กรุงเทพอาหารสัตว์ จำกัด	ผลิตและค้าอาหารสัตว์
๑๕. บริษัท แอดวานซ์ฟามา	ผลิตและค้ายาสัตว์
๑๖. บริษัท ทวนนท์ จำกัด	ผลิตและค้ากระสอบ
๑๗. บริษัท ซี.พี. เคมีอุตสาหกรรม จำกัด	ผลิตและค้าเคมีภัณฑ์
๑๘. บริษัท เจริญโภคภัณฑ์โปรดิวซ์ จำกัด	ค้าพืชผล ส่งออกต่างประเทศ
๑๙. บริษัท แอนวารซ์ทรานสปอร์ต จำกัด	บริการขนส่ง
๒๐. บริษัท กรุงเทพ ซี.พี. ซัพพลาย จำกัด	ขายสินค้าผ่านส่ง
๒๑. บริษัท นิปปอง แพนท์ จำกัด (ร่วมทุนกับญี่ปุ่น)	ผลิตและค้าสี
๒๒. บริษัท เอเชียจักรกล จำกัด	นำเข้าเครื่องจักรกล
๒๓. ห้างหุ้นส่วนมนตรีและบุตร	ถือหุ้นบริษัทต่าง ๆ ของเจริญโภคภัณฑ์

ฯลฯ

ที่มา: เศรษฐกิจการเมือง (ฉบับที่ ๑๓ ปีที่ ๑ วันที่ ๒๗ มีนาคม - ๒ เมษายน ๒๕๒๑)

ตารางที่ ๑๕

กลุ่มธุรกิจน้ำตาลที่สำคัญและครอบครัวที่ถือหุ้นใน
บริษัทเหล่านี้โดยประมาณ

ชื่อบริษัท	อัตรา	วาระประเสริฐ	มงคลเจริญ	สินธวานรงค์
๑. ไทยรุ่งเรืองอุตสาหกรรม	๔๔.๐	๔.๕	๔.๐	๕.๑
๒. อุตสาหกรรมน้ำตาลกาญจนบุรี	๕๗.๐	๑๐.๓	๕.๕	๕.๕
๓. น้ำตาลไทยเอกสิทธิ์	๖๕.๕	๑๖.๕	๕.๐	๕.๑
๔. ไทยเพิ่มพูนอุตสาหกรรม	๓๑.๕	-	๕.๕	๓๕.๐
๕. โรงงานน้ำตาลกรุงไทย	๑๕.๕	๖.๕	-	๕.๐
๖. Chonburi Sugar & Trading Co., Ltd.	๒๔.๖	๕.๕	๕.๕	๕.๕
๗. Sriracha Sugar Co., Ltd.	๒๐.๕	๖.๓	๗.๐	-
๘. Thai Ruam Chareon Sugar Co., Ltd.	๒๔.๐	๕.๗	๔.๕	๕.๕

หมายเหตุ: บริษัทหมายเลข ๑ ถึง ๕ เป็นโรงงานผลิตน้ำตาล มียอดขายน้ำตาลในปี ๒๕๑๔ รวมกันคิดเป็นประมาณร้อยละ ๓๔ ของอุตสาหกรรมน้ำตาลสำหรับไทยรุ่งเรืองอุตสาหกรรมนั้น เป็นโรงงานน้ำตาลที่ใหญ่ที่สุดในประเทศไทย

ที่มา: แหล่งเดียวกับตารางที่ ๑๒

ตารางที่ ๑๖

กลุ่มธุรกิจเกี่ยวกับการทำแร่หินและการร่วมทุน
กับชาวต่างประเทศของครอบครัวบุญสูง

ครอบครัว	ชื่อบริษัท	หุ้นที่ถือโดยประมาณ (ร้อยละ)
บุญสูง	๑. บริษัทตรีเพชรอินชุง จำกัด	?
	๒. บริษัทยางบริคสโตน จำกัด	๑๒
	๓. Thai Pure Drinks Co., Ltd.	๑๓.๕
	๔. Thai Trading and Investment Co., Ltd.	?
	๕. Reynolds Aluminium (Thailand) Co., Ltd.	๕๐
	๖. Isuzu Mortor (Thailand) Co., Ltd.	?
	๗. Thai Kurabo Co., Ltd.	๒๒
	๘. Jootee Tin Dredging Co., Ltd.	๑๐๐
	๙. Boonsoong Tin Dredging Co., Ltd.	๑๐๐
	๑๐. J.B. Co., Ltd.	๑๐๐
	๑๑. G.S. Steel Co., Ltd.	๕
	๑๒. Cherng Talay Tin Dredging Co., Ltd.	๕๐
	๑๓. Joatee Trading Co., Ltd.	๑๐๐
	๑๔. Laem Thong Bank Ltd.	๑.๗

ที่มา: แหล่งเดียวกับตารางที่ ๑๒

ตารางที่ ๑๗

ผู้ถือหุ้นรายสำคัญในธนาคารพาณิชย์

ธนาคาร	รายชื่อผู้ถือหุ้นรายสำคัญ
ธนาคารกรุงเทพ จำกัด	<ol style="list-style-type: none"> ๑. กระทรวงการคลัง ๒. ชิน โสภณพานิช และครอบครัว ๓. ประภาส จารุเสถียร และครอบครัว ๔. ประมุข สุวรรณศิลป์ และครอบครัว
ธนาคารกรุงเทพพาณิชย์กรรม จำกัด	<ol style="list-style-type: none"> ๑. ตระกูลพระพินิชชนคดี
ธนาคารกรุงไทย จำกัด	<ol style="list-style-type: none"> ๑. กระทรวงการคลัง ๒. สำนักงานทรัพย์สินส่วนพระมหากษัตริย์ ๓. บริษัท ขาวไทย จำกัด
ธนาคารกสิกรไทย จำกัด	<ol style="list-style-type: none"> ๑. ตระกูลลำชา
ธนาคารทหารไทย จำกัด	<ol style="list-style-type: none"> ๑. กองทัพบก ๒. กองทัพอากาศ ๓. กองทัพเรือ ๔. องค์การทหารผ่านศึก
ธนาคารไทยธนุ จำกัด	<ol style="list-style-type: none"> ๑. บริษัทไทยประกันภัย จำกัด ๒. ตระกูลชีวต่อส่วน ๓. ตระกูลทวีสิน ๔. บริษัทรัตนมาลา จำกัด
ธนาคารไทยพัฒนา จำกัด	<ol style="list-style-type: none"> ๑. ธนาคารกรุงไทย จำกัด ๒. ธนาคารกรุงเทพ จำกัด ๓. ธนาคารศรีอยุธยา จำกัด ๔. ธนาคารกสิกรไทย จำกัด ๕. ตระกูลเดชะไพบูลย์ ๖. ธนาคารนครหลวงไทย จำกัด ๗. ธนาคารกรุงเทพพาณิชย์การ จำกัด ๘. ธนาคารศรีนคร จำกัด

ตารางที่ ๑๗ (ต่อ)

ธนาคาร	รายชื่อผู้ถือหุ้นรายสำคัญ
ธนาคารไทยพาณิชย์ จำกัด	๑. สำนักงานทรัพย์สินส่วนพระมหากษัตริย์ ๒. กระทรวงการคลัง
ธนาคารนครหลวงไทย จำกัด	๑. นายชวน รัตนรักษ์ และครอบครัว ๒. บริษัท ธนกิจนครหลวง จำกัด ๓. สำนักงานทรัพย์สินส่วนพระมหากษัตริย์
ธนาคารศรีนคร จำกัด	๑. ตระกูลเตชะไพบูลย์ ๒. ตระกูลอึ้งจ้อเหลียง
ธนาคารกรุงศรีอยุธยา	๑. นายชวน รัตนรักษ์ และครอบครัว ๒. ประภาส จารุเสถียร และครอบครัว ๓. ประเสริฐ รุจิรวงศ์ และครอบครัว ๔. ถวัล สุนทรสารทูล และครอบครัว
สหธนาคารกรุงเทพ จำกัด	๑. ชำนาญ เพ็ญชาติ และครอบครัว ๒. บรรเจิด ชลวิจารณ์ และครอบครัว ๓. กระทรวงการคลัง ๔. ถนอม กิตติขจร ๕. แสง เสนาณรงค์
ธนาคารแหลมทอง จำกัด	๑. ทรูมันท์ทาร์กิวล์ ๒. กระทรวงการคลัง
ธนาคารหวังหลี จำกัด	๑. ทรูหวังหลี
ธนาคารเอเชียทรัสต์ จำกัด	๑. วัลลภ ตันวานิชกุล และครอบครัว
ธนาคารแห่งเอเชียเพื่อการอุตสาหกรรม และพาณิชย์กรรม จำกัด	๑. ทรูเชื้อชูเกียรติ ๒. ทรูเตชะไพบูลย์

ที่มา: Business in Thailand (August 1972).

ตารางที่ ๑๘

ตระกูลนายธนาคารพาณิชย์ที่ถือหุ้นในบริษัทเงินทุน

ตระกูล นายธนาคารพาณิชย์	บริษัทเงินทุน	ชื่อผู้ถือหุ้น	ร้อยละ ของหุ้นทั้งหมด
โสมณพานิช	สหกิจไทย (๘.๒) บริษัทบางกอกอินเวสต์เมนต์ จำกัด (๒๐.๒๒) กรุงเทพธนสาร (๕.๖) สินเอเชีย (๑.๑) คอมเมอร์เชียลทรัสต์ (๓๐.๓๕) ร่วมเสริมกิจ (๓๒.๓๖) ทักษิณธนากิจ	ธนาคารกรุงเทพ จำกัด	๒๐.๐๐
		บริษัทสินเอเชีย จำกัด	๐.๒๗
		ธนาคารกรุงเทพ จำกัด	๒๐.๐๐
		บริษัทชาตรีโสมณ จำกัด	๑๗.๓๗
		บริษัทโสมณการลงทุน จำกัด	๑๓.๓๓
		บริษัทวิวัฒน์โสมณ จำกัด	๑๑.๕๗
		บริษัทชาตรีโสมณ จำกัด	๐.๕๐
		บริษัทโสมณการลงทุน จำกัด	๒.๕๐
		ตระกูลโสมณพานิช	๕.๐๐
		ชาตรี โสมณพานิช	๑.๒๒
		บริษัทวิวัฒน์โสมณ จำกัด	๑๖.๓๘
		บริษัทชาตรีโสมณ จำกัด	๑.๐๐
		ตระกูลโสมณพานิช	๑๐.๐๐
		ชิน โสมณพานิช	๓.๒๕
		ชัย โสมณพานิช	๑.๐๐
		ชาญ โสมณพานิช	๐.๐๑
		เตชะไพบูลย์	สหอนกิจไทย (๘.๒) การทุนไทยวิสาหกิจ (๔๖.๖๔) เงินทุนสากล
บริษัทอุเทนสมบัติ จำกัด	๑๐.๐๐		
บริษัทเตชะไพบูลย์ จำกัด	๕.๘๐		
อุเทน เตชะไพบูลย์	๐.๑๐		
เสถียร เตชะไพบูลย์	๐.๑๐		

ตารางที่ ๑๘ (ต่อ)

ตระกูล นายธนาคารพาณิชย์	บริษัทเงินทุน	ชื่อผู้ถือหุ้น	ร้อยละ ของทุนทั้งหมด
	ตาเซย์ทรัสต์ (๑๕.๑๐) ศรีนครทรัสต์ (๒๔.๓๔)	บริษัทเดชะไฟนอลย์	๑๖.๒๕
		อุเทน เดชะไฟนอลย์	๒๑.๒๐
		วิเชียร เดชะไฟนอลย์	๑๔.๖๕
		ไชยทัศน์ เดชะไฟนอลย์	๑.๐๐
		คำรณ เดชะไฟนอลย์	๐.๑๓
	พาราไฟแนนซ์ (๒๔.๒๔)	บริษัทเดชะไฟนอลย์ จำกัด	๔.๕๕
		อุเทน เดชะไฟนอลย์	๐.๕๐
		วิเชียร เดชะไฟนอลย์	๐.๕๐
		สุรณ เดชะไฟนอลย์	๐.๕๐
	สยามพาณิชย์ทรัสต์ (๔.๑๒)	บริษัทเดชะไฟนอลย์ จำกัด	๓.๗๕
		อุเทน เดชะไฟนอลย์	๑.๒๕
		สุเมธ เดชะไฟนอลย์	๐.๗๕
		สุรณ เดชะไฟนอลย์	๐.๕๐
		ไชยทัศน์ เดชะไฟนอลย์	๐.๕๐
		กานดา เดชะไฟนอลย์	๕.๔๔
		ตระกูลเดชะไฟนอลย์	๑๕.๔๔
		ไทยโอเวอร์ซีทรัสต์ (๖.๘)	บริษัทเดชะไฟนอลย์ จำกัด
	ตระกูลเดชะไฟนอลย์ จำกัด	๑.๕๐	
	กานดา เดชะไฟนอลย์	๒.๖๓	
	อุเทน เดชะไฟนอลย์	๐.๕๐	
สุเมธ เดชะไฟนอลย์	๐.๑๔		
สุรณ เดชะไฟนอลย์	๐.๑๔		
ไชยทัศน์ เดชะไฟนอลย์	๐.๓๕		
มหานครทรัสต์ (๖๔.๒๓)	บริษัทเดชะไฟนอลย์ จำกัด	๗.๕๐	
	ตระกูลเดชะไฟนอลย์	๑๑.๓๕	
	เสถียร เดชะไฟนอลย์	๕.๐๐	
	ไชยทัศน์ เดชะไฟนอลย์	๕.๐๐	
	อุเทน เดชะไฟนอลย์	๒.๕๐	
วิเชียร เดชะไฟนอลย์	๐.๐๕		

ตารางที่ ๑๔ (ต่อ)

ตระกูล นายธนาคารพาณิชย์	บริษัทเงินทุน	ชื่อผู้ถือหุ้น	ร้อยละ ของหุ้นทั้งหมด
	ธนพัฒนาทรัสต์ (๑๑.๒๐)	คำรณ เตชะไพฑูริย์ สุเมธ เตชะไพฑูริย์ ตระกูล เตชะไพฑูริย์	๒๒.๒๕ ๐.๒๕ ๑๗.๕๐
รัตนรักษ์	สหชนกิจไทย (๘.๒) อินเตอร์เนชั่นแนลทรัสต์ แอนคิไฟแนนซ์ (๑๓.๑๑) กรุงศรีอู่อุทธการลงทุน (-.๒๔)	ธนาคารศรีอยุธยา จำกัด ธนาคารศรีอยุธยา จำกัด กฤษณ์ รัตนรักษ์ ธนาคารศรีอยุธยา จำกัด บริษัทอินเตอร์เนชั่นแนล ทรัสต์แอนคิไฟแนนซ์ จำกัด	๒๐.๐๐ ๘.๐๐ ๑.๖๗ ๒๐.๐๐ ๖.๐๐
ลำซำ	ภัทรธนกิจ (๑๔.๑๓)	บริษัทสมบัติลำซำ จำกัด	๒๓.๗๕
นพพันธ์	นพธนกิจ (๓๗.๒๔)	ธนาคารทหารไทย จำกัด บริษัทนพจันทร์ จำกัด	๒๐.๐๐ ๒๘.๗๓
เอื้อวัฒนกุล	ศรีนครทรัสต์ (๒๘.๓๘) พาราไฟแนนซ์ (๒๔.๒๘)	ตระกูลเอื้อวัฒนกุล ยอศยิ่ง เอื้อวัฒนกุล กลุ่มเอื้อวัฒนกุล	๑๑.๖๗ ๕.๓๐ ๔๓.๔๒
ธรรวณิชกุล	อินเตอร์เนชั่นแนลทรัสต์ แอนคิไฟแนนซ์ (๑๓.๑๑) เอเชียไฟแนนซ์อิงแอนคิทรัสต์	วัลลภ ธรรวณิชกุล กลุ่มธรรวณิชกุล	๐.๓๓ ๓๒.๕๐

ที่มา สยามรัฐ ธุรกิจประจำสัปดาห์ ๕-๑๕ มกราคม ๒๕๒๑

หมายเหตุ หมายเลขท้ายชื่อบริษัทเงินทุน เป็นลำดับขนาดของบริษัทในปี ๒๕๑๗ และ ๒๕๑๘ ตามลำดับ วัตถุประสงค์ของทรัพย์สิน และจัดลำดับโดยหน่วยวิจัยธุรกิจ คณะพาณิชยศาสตร์และการบัญชี มหาวิทยาลัยธรรมศาสตร์ รายงานการศึกษารัฐกิจเงินทุนและธุรกิจหลักทรัพย์ (๒๕๑๘) (มกราคม ๒๕๒๐)

ตารางที่ ๑๔

ผลประโยชน์ทางเศรษฐกิจของนายธนาคารพาณิชย์

ตระกูลนายธนาคารพาณิชย์	ผลประโยชน์ในธนาคารพาณิชย์	ประโยชน์นอกธนาคารพาณิชย์
ตระกูลเทชะไพลย์	๑. ธนาคารศรีนคร จำกัด ๒. ธนาคารแห่งเอเชียเพื่อ การอุตสาหกรรมและ พาณิชยกรรม จำกัด	๑. บริษัทไทยอมฤตบริวเวอรี่ จำกัด ๒. บริษัทกระจกไทยอาชาฮี จำกัด ๓. บริษัทสุรามหาคุณ จำกัด ๔. บริษัทไทยอาชาฮีโยตาไฟ จำกัด ๕. บริษัทคาเซย์ทรีสต์ จำกัด ๖. บริษัทธนพัฒนาทรีสต์ จำกัด ๗. บริษัทกมล สุโกศล อินเวสต์เมนท์ แอนคทรีสต์ จำกัด ๘. บริษัทไทยโอเวอร์ทรีสต์ จำกัด ๙. บริษัทศรีนครพัฒนา จำกัด ๑๐. บริษัทไทยโปรดัคท์ดีพาร์ทเมนท์ ลีไตร์ จำกัด ๑๑. บริษัทพาราวันเซอร์ จำกัด ๑๒. บริษัทไทยมิตซูบิชิ อินเวสต์เมนท์ จำกัด ๑๓. บริษัทสหธนกิจไทย จำกัด ๑๔. บริษัทยูนิคอร์เนชันแนลไฟแนนซ์ แอนคคอนเซาลแทนส์ จำกัด ๑๕. โรงแรมรีเจนท์พญา ๑๖. โรงรับจำนำ ๑๑ แห่ง ฯลฯ
ตระกูลลำชา	๑. ธนาคารกสิกรไทย จำกัด	๑. บริษัทเลอเปอร์ดีดี(ประเทศไทย) จำกัด ๒. บริษัทอุตสาหกรรมกระดาษไทย จำกัด ๓. บริษัทสมบัติลำชา จำกัด ๔. บริษัทเมืองไทยประกันชีวิต จำกัด ๕. บริษัทสุรามหาคุณ จำกัด ๖. บริษัทบีบีอินชอย จำกัด

ตารางที่ ๑๔ (ต่อ)

ตระกูลนายธนาคารพาณิชย์	ผลประโยชน์ในธนาคารพาณิชย์	ผลประโยชน์นอกธนาคารพาณิชย์
		๗. บริษัทลืออ็อกซ์เลย์ (กรุงเทพฯ) จำกัด ๘. บริษัทภัทรเคหะ จำกัด ๙. บริษัทลำซาประกันภัยและคลังสินค้า จำกัด ๑๐. บริษัทคลังสินค้าแม่น้ำประกันภัย จำกัด ๑๑. หยาดฟ้าภัตตาคาร ๑๒. บริษัทปูนซีเมนต์ไทย จำกัด ๑๓. บริษัทลำซาอิมพอร์ต จำกัด ๑๔. บริษัทภัทรธนกิจ จำกัด ๑๕. บริษัทยางไฟร์สโตนส์(ประเทศไทย) จำกัด ๑๖. บริษัททีสโก (ค้าหลักทรัพย์และลงทุน) จำกัด ๑๗. บริษัทลำซาบราเตอร์ส จำกัด ฯลฯ
ตระกูลรัตนรักษ์	๑. ธนาคารนครหลวงไทย จำกัด ๒. ธนาคารกรุงศรีอยุธยา จำกัด	๑. บริษัทซี.เค.อาร์มอเคอร์ จำกัด ๒. บริษัทปูนซีเมนต์นครหลวง จำกัด ๓. บริษัทศรีอยุธยาคลังสินค้า จำกัด ๔. บริษัทไทยลำเสียง จำกัด ๕. บริษัทศุภมิตรพืชผล จำกัด ๖. บริษัทกรุงเทพพัฒนาเทรดดิ้ง จำกัด ๗. บริษัทสยามประชาการ จำกัด ๘. บริษัทศรีอยุธยาประกันภัย จำกัด ๙. บริษัทสยามไซโลและอบพืช จำกัด ฯลฯ
ตระกูลหวั่งหลี	๑. ธนาคารหวั่งหลี จำกัด	๑. บริษัทพูนผล จำกัด ๒. บริษัทอุตสาหกรรมวิวัฒน์ จำกัด ๓. บริษัทวิสุทธิพาณิชย์ จำกัด ๔. บริษัทหวั่งหลี จำกัด ๕. บริษัทไทยพาณิชย์ประกันภัย จำกัด

ตารางที่ ๑๔ (ต่อ)

ตระกูลนายธนาคารพาณิชย์	ผลประโยชน์ในธนาคารพาณิชย์	ผลประโยชน์นอกธนาคารพาณิชย์
ตระกูลโสภณพานิช	๑. ธนาคารกรุงเทพ จำกัด	๑. บริษัทกรุงเทพประกันภัย จำกัด ๒. บริษัทกรุงเทพคลังสินค้า จำกัด ๓. บริษัทกรุงเทพธนาคาร จำกัด ๔. บริษัทเคพีพัฒนา จำกัด ๕. บริษัทบางกอกโนมูระ อินเตอร์เนชั่นแนล ซีเคียวริตี้ จำกัด ๖. บริษัทอินฟองเทลมาโฮง จำกัด ๗. บริษัทลินเอเซียทริสต์ จำกัด ๘. บริษัทกรีนสปอต (ประเทศไทย) จำกัด ๙. บริษัทบางกอกรัชฎาและทริสต์ จำกัด ๑๐. โรงงานทอผ้าประมาณ ๑๐ โรง ๑๑. โรงงานน้ำตาลประมาณ ๑๐ โรง ฯลฯ

ที่มา: นิทรรศการเรื่อง "การผูกขาดในอุตสาหกรรมไทย" จัดโดยกลุ่มเศรษฐกิจ
มหาวิทยาลัยธรรมศาสตร์ (๒๕๑๗) ในหนังสือสังคมกับเศรษฐกิจ (โรงพิมพ์
มหาวิทยาลัยธรรมศาสตร์, ๒๕๑๔) หน้า ๒๕๔-๒๕๖

ในธุรกิจการเงินในปัจจุบันนั้น นอกจากธนาคารพาณิชย์จะมีบทบาทที่สำคัญในทางเศรษฐกิจแล้ว ก็ยังมีบริษัทการเงินต่าง ๆ เกิดขึ้นอย่างมากมายปรากฏว่าในปี ๒๕๒๐ ทั่วประเทศมีสถาบันการเงินถึง ๑๑๒ แห่ง และมียอดทรัพย์สินรวมกันประมาณ ๓๗,๘๕๐ ล้านบาท^{๕/} บทบาทของบริษัทการเงินนั้น ก็มีลักษณะคล้ายคลึงกับของธนาคารพาณิชย์ เพียงแต่บริษัทการเงินนั้นไม่สามารถที่จะสร้างเงินฝากเพื่อเรียกเหมือนธนาคารพาณิชย์เท่านั้น อย่างไรก็ตาม บริษัทการเงินก็มีความคล่องตัวในการดำเนินงานได้มากกว่าธนาคารพาณิชย์ ทั้งนี้เนื่องจากการควบคุมของรัฐบาลมีความเข้มงวดน้อยกว่าการควบคุมธนาคารพาณิชย์ เช่น บริษัทการเงินสามารถที่จะให้ดอกเบี้ยแก่ผู้ฝากเงินสูงกว่าอัตราที่ธนาคารพาณิชย์ให้เป็นต้น ดังนั้น จึงปรากฏว่าธนาคารพาณิชย์ต่าง ๆ จะตั้งบริษัทการเงินของตนขึ้นมาเพื่อเป็นเครื่องมือช่วยในการประกอบธุรกิจของตน และใช้เป็นเครื่องมือในการหลบหลีกการควบคุมของธนาคารแห่งประเทศไทย

ในตารางที่ ๑๗ และ ๑๘ นั้น ได้แสดงถึงผู้ถือหุ้นสำคัญในธนาคารพาณิชย์ และครอบครัวของธนาคารพาณิชย์ที่เข้าไปเป็นผู้ถือหุ้นใหญ่ในบริษัทการเงินที่สำคัญต่าง ๆ ซึ่งจากข้อมูลในตารางทั้งสองมีข้อสังเกตบางประการดังนี้

(๑) ในจำนวนธนาคารพาณิชย์ที่เป็นของคนไทย ๑๖ ธนาคาร ซึ่งมีสาขาทั่วประเทศ นับเป็นจำนวนรายนั้น ปรากฏว่ารัฐบาลเป็นผู้ถือหุ้นใหญ่เพียงธนาคารเดียวเท่านั้น คือ ธนาคารกรุงไทย นอกนั้นเป็นของเอกชน และบรรดาบุคคลที่เป็นผู้ถือหุ้นคนสำคัญนั้นก็เป็นบุคคลในไม่ที่สืบครอบครัว

(๒) ในจำนวนธนาคารพาณิชย์ที่สำคัญของเอกชนนั้น ส่วนใหญ่เป็นกิจการของครอบครัวโสภณพานิช ครอบครัวเตชะไพบูลย์ ครอบครัวลำซ่า ครอบครัวหรั่งหลี และครอบครัวรัตนรักษ์ ซึ่งจะสังเกตได้ว่าครอบครัวที่สำคัญดังกล่าวมีความสัมพันธ์กันอย่างใกล้ชิด และมีความสัมพันธ์ทางครอบครัวกับกลุ่มธุรกิจที่สำคัญอื่น ๆ ตามที่ได้กล่าวมาแล้วในตอนต้น

^{๕/} ธนาคารเอเชีย จำกัด, รายงานการศึกษาบริษัทเงินทุนกับธนาคารพาณิชย์ (มิถุนายน ๒๕๒๑)

(๓) เมื่อพิจารณาถึงผู้ถือหุ้นใหญ่ในบริษัทการเงินที่สำคัญในตารางที่ ๑๘ แล้ว จะพบว่า บรรดาครอบครัวที่เป็นเจ้าของธนาคารพาณิชย์จะเข้าไปเป็นเจ้าของในบริษัทการเงินที่สำคัญต่าง ๆ เหล่านั้นด้วย

เมื่อพิจารณาถึงธนาคารพาณิชย์และบริการเงินทั้งระบบในธุรกิจการเงินของประเทศไทยแล้ว อาจจะกล่าวได้ว่า ธุรกิจการเงินและการธนาคารของประเทศไทยนั้นตกอยู่ในมือของนักธุรกิจเพียงไม่กี่ครอบครัว ปรัชญาการณ์ในลักษณะ เช่นนี้แสดงให้เห็นว่าการรวบอำนาจทางเศรษฐกิจโดยเอกชนในประเทศไทยได้เพิ่มขึ้นอย่างมากและนับวันจะขยายใหญ่ขึ้นทุกที ซึ่งจะพิจารณาเพิ่มเติมได้จากรายละเอียดที่จะกล่าวถึงในหัวข้อต่อไป

๓.๔.๖ ผลประโยชน์ทางเศรษฐกิจของนายธนาคารพาณิชย์

ฐานอำนาจทางเศรษฐกิจของครอบครัวที่เป็นเจ้าของธนาคารพาณิชย์นั้นมีได้จำกัดอยู่แต่เฉพาะในธุรกิจการเงินของธนาคารเท่านั้น แต่ยังคงครอบคลุมไปยังสาขาธุรกิจอื่น ๆ อีก การที่ครอบครัวที่เป็นเจ้าของธนาคารพาณิชย์สามารถขยายอำนาจทางเศรษฐกิจของตนได้อย่างกว้างขวางนั้นสืบเนื่องมาจากเหตุผลที่สำคัญสามประการ

ประการแรก การควบคุมการดำเนินงานของธนาคารพาณิชย์โดยธนาคารแห่งประเทศไทยหรือรัฐบาลนั้นไม่มีความรัดกุมและเข้มแข็งพอ ทำให้ธนาคารพาณิชย์สามารถหาประโยชน์ในธุรกิจได้อย่างกว้างขวาง ดังจะปรากฏได้ว่าในปัจจุบันได้มีนักธุรกิจและนักการเมืองพยายามวิ่งเต้นที่จะขอตั้งธนาคารพาณิชย์อีกหลายสิบราย

ประการที่สอง เนื่องจากธนาคารพาณิชย์เป็นแหล่งที่ระดมเงินออมของประชาชนและสามารถสร้างเงินฝากในระบบธนาคารขึ้นมาได้ ดังนั้นธนาคารพาณิชย์จึงเป็นผู้ที่สามารถนำเงินออมของคนอื่นมาใช้ และใช้เงินดังกล่าวเป็นฐานอำนาจทางเศรษฐกิจที่จะแสวงหาผลประโยชน์ในธุรกิจต่าง ๆ และสามารถสร้างอำนาจการผูกขาดในธุรกิจเหล่านั้นขึ้นมาได้

ประการที่สาม จากฐานอำนาจทางเศรษฐกิจที่มีอยู่นั้น ธนาคารพาณิชย์สามารถที่จะระดมคนที่มีวิชาความรู้เข้าไปทำงานในกิจการของตน และสามารถใช้ผลประโยชน์

ทางเศรษฐกิจ เพื่อที่จะชักนำให้นักการเมือง และข้าราชการเข้ามาเป็นพวกของตน อิทธิพลของธนาคารพาณิชย์ที่มีต่อข้าราชการและนักการเมืองนั้น จะสังเกตได้จากการที่กฎหมายต่าง ๆ ที่ออกมามักจะสอดคล้องกับผลประโยชน์ของธนาคารพาณิชย์ แม้แต่การปรับปรุงแก้ไขพระราชบัญญัติธนาคารพาณิชย์ฉบับใหม่ที่กำลังทำอยู่ในปัจจุบันนั้นก็จะต้องออกมาในลักษณะที่เจ้าของธนาคารพาณิชย์พอใจ^{๑๐/}

จากตัวอย่างที่ได้แสดงไว้ในตารางที่ ๑๙ จะเห็นได้ว่าครอบครัวที่เป็นเจ้าของธนาคารพาณิชย์ได้ลงทุนในธุรกิจแขนงสำคัญอื่น ๆ อีกมากมาย ซึ่งธุรกิจเหล่านั้นจะเกี่ยวข้องกับชีวิตความเป็นอยู่ของประชาชนอย่างมากมาย ถ้าหากจะพิจารณาจากการประกอบกิจการประจำวันของประชาชนโดยทั่วไปแล้ว ก็อาจจะกล่าวได้ว่าธุรกิจเหล่านั้นได้เข้ามาเกี่ยวข้องกับพวกเรา นับตั้งแต่ตื่นนอนจนถึงเข้านอน หรือนับตั้งแต่เกิดจนถึงตาย ดังจะสังเกตได้ว่าธุรกิจของบริษัท เหล่านี้จะมีกิจการนับตั้งแต่การผลิตและจำหน่ายยารักษาโรคและเวชภัณฑ์อื่น ๆ การผลิตและจำหน่ายของกินของใช้ต่าง ๆ กิจการที่เกี่ยวข้องกับการลงทุน การส่งสินค้าเข้าและส่งออก และธุรกิจเกี่ยวกับการประกันชีวิตและการประกันภัยและธุรกิจอื่น ๆ อีกมากมาย

๓.๔.๓ ผลประโยชน์ของครอบครัวธุรกิจชั้นนำในกิจการอุตสาหกรรม

ครอบครัวธุรกิจชั้นนำต่าง ๆ นอกจากจะมีผลประโยชน์ในธนาคารพาณิชย์และบริษัทการเงินต่าง ๆ ตามที่ได้กล่าวมาแล้ว ปรากฏว่าบรรดาครอบครัวธุรกิจชั้นนำต่าง ๆ ของประเทศจะเป็นผู้ที่ควบคุมธุรกิจการค้าอุตสาหกรรมของประเทศไว้อีกด้วย ดังจะพิจารณาได้จากตัวอย่างในตารางที่ ๒๐ ซึ่งแสดงให้เห็นว่าในจำนวนของบริษัทอุตสาหกรรมที่ใหญ่ที่สุดร้อยบริษัทในปี ๒๕๑๙ นั้น มีบุคคลในครอบครัวใดบ้างที่ดำรงตำแหน่งเป็นประธานกรรมการหรือกรรมการผู้จัดการในบริษัทเหล่านั้น ข้อมูลในตารางที่ ๒๐ นั้น พอจะสรุปข้อสังเกตได้โดยย่อดังนี้

^{๑๐/} ในขณะที่เขียนบทความนี้ พระราชบัญญัติธนาคารพาณิชย์ฉบับใหม่ยังไม่ออกมา สำหรับผู้สนใจในเรื่องนี้ควรติดตามศึกษากฎหมายฉบับนี้ดูว่าจะ เป็น ไปในลักษณะที่ใดกล่าวไว้หรือไม่

(๑) การที่บุคคลหนึ่งบุคคลใดได้ดำรงตำแหน่งประธานกรรมการหรือกรรมการผู้จัดการในบริษัทต่าง ๆ นั้น อาจใช้ เป็นสิ่งแสดงว่าบุคคลดังกล่าวนั้นจะเป็นผู้ถือหุ้นสำคัญ หรือมีอิทธิพลในบริษัทนั้น ดังนั้น เราจึงอาจจะใช้การดำรงตำแหน่งทั้งสองนั้น เป็นเครื่องวัดถึงผลประโยชน์ของแต่ละครอบครัวในบริษัทนั้น ๆ

(๒) ข้อมูลในตารางที่ ๒๐ เป็นแต่เพียงตัวอย่างที่แสดงให้เห็นว่าคุณคนในครอบครัวธุรกิจชั้นนำในปัจจุบัน ได้เข้าไปกุมอำนาจการบริหารในธุรกิจอุตสาหกรรมขนาดใหญ่ที่ยกมาเป็นตัวอย่างเพียง ๖๐ บริษัทเท่านั้น

(๓) ข้อมูลเกี่ยวกับธนาคารที่ติดต่อกับที่แสดงในตารางที่ ๒๐ นั้น เป็นการแสดงให้เห็นว่า บริษัทธุรกิจนั้น ติดต่อกับและใช้บริการเงินกับธนาคารใดบ้าง ธนาคารพาณิชย์ที่กล่าวถึงนั้นเป็นแต่เพียงตัวอย่างของแหล่งเงินที่สำคัญของบริษัทนั้นเท่านั้น ซึ่งมีธนาคารอีกบางแห่งที่ธุรกิจนั้นติดต่อกับแต่ไม่ได้กล่าวถึงไว้ การพิจารณาถึงธนาคารพาณิชย์ที่ธุรกิจเหล่านั้นติดต่อกับนั้นจะทำให้รู้ว่าธนาคารพาณิชย์แต่ละแห่งนั้นมีอิทธิพลต่อบริษัทธุรกิจอุตสาหกรรมอย่างไร นอกจากนี้เรายังอาจจะใช้เป็นฐานในการศึกษาถึงผลประโยชน์ในทางเศรษฐกิจของบุคคลในครอบครัวต่าง ๆ ในธุรกิจอุตสาหกรรมและธนาคารพาณิชย์

(๔) จากตัวอย่างที่กล่าวไว้ในตารางที่ ๒๐ นั้น เมื่อเรานำเอารายชื่อของครอบครัวธุรกิจชั้นนำที่ได้แสดงไว้ในรูปที่ ๓ มาพิจารณาประกอบแล้ว ก็จะพบว่าในจำนวน ๖๐ บริษัทที่กล่าวถึงนั้น ปรากฏว่าครอบครัวธุรกิจชั้นนำที่ได้กล่าวถึงในรูปที่ ๓ นั้น เข้าควบคุมตำแหน่งบริหารในบริษัทต่าง ๆ ประมาณ ๒๓ บริษัท ซึ่งเป็นการแสดงให้เห็นถึงลักษณะของการรวมอำนาจทางเศรษฐกิจโดยครอบครัวเหล่านั้น

๔. การรวมอำนาจทางเศรษฐกิจกับปัญหาการขัดแย้งภายในสังคม

ในหัวข้อนี้จะเป็นการสรุปสาระสำคัญต่าง ๆ ที่ได้กล่าวมาแล้ว ซึ่งในที่นี้จะขอแบ่งหัวข้อการพิจารณาโดยย่อดังนี้

ตารางที่ ๒๐

ตัวอย่างบุคคลในครอบครัวของธุรกิจชั้นนำที่ดำรงตำแหน่ง
ประธานกรรมการหรือกรรมการผู้จัดการในบริษัทธุรกิจ
อุตสาหกรรมที่ใหญ่ที่สุดร้อยบริษัทในปี ๒๕๑๔

ชื่อบริษัท	ลำดับ	ธุรกิจสำคัญ	ประธานกรรมการ หรือกรรมการผู้จัดการ	ธนาคารที่ติดต่อ
๑. โรงกลั่นน้ำมันไทย	๑	น้ำมันปิโตรเลียม	ชวัลยุ่น	กรุงเทพ, กรุงเทพฯ, ไทยพาณิชย์, เซส, กสิกรไทย, ชาร์เตอร์
๒. ปูนซีเมนต์ไทย	๔	ปูนซีเมนต์	ไกรฤกษ์	กรุงเทพ, ไทยพาณิชย์, กสิกรไทย, ศรีนคร
๓. สุรามหาคุณ	๖	สุราและเครื่องดื่ม	มหาคุณ	ศรีนคร, กสิกรไทย
๔. บุญรอดบริวเวอรี่	๘	เบียร์และเครื่องดื่ม	ภิรมย์ภักดี	อเมริกา, กรุงเทพฯ, ไทยพาณิชย์, กสิกรไทย, กรุงเทพฯ แหลมทอง
๕. อ้ายขวาง	๑๐	ยางบล็อก	โอภาสวงศ์	-
๖. สยามกลการและนิลสัน	๑๒	รถยนต์	พรประภา	กรุงเทพ, กรุงเทพฯ
๗. กรุงเทพอาหารสัตว์	๑๓	อาหารสัตว์ ฯลฯ	เจียรนวนนท์	เอเชีย, กรุงเทพฯ, กสิกรไทย, ไทยพาณิชย์, หวังหลี
๘. ไทยเกรียงป็นทอฟอกย้อม	๑๕	สิ่งทอ	โอภาสวงศ์ ทิวาชัยมงคล	ศรีอยุธยา, กรุงเทพ, ชาร์เตอร์, ไทยพาณิชย์, กสิกรไทย, กรุงเทพฯ

ตารางที่ ๒๐ (ต่อ)

ชื่อบริษัท	ลำดับ	ธุรกิจสำคัญ	ประธานกรรมการ หรือกรรมการผู้จัดการ	ธนาคารที่ติดต่อ
๙. เหล็กสยาม	๑๖	เหล็ก	ไกรฤกษ์	กรุงเทพ, ไทยพาณิชย์, กสิกรไทย
๑๐. กระเบื้องกระดาศไทย	๑๘	ผลิตภัณฑ์ก่อสร้าง	ไกรฤกษ์	กรุงเทพ, ไทยพาณิชย์, กสิกรไทย
๑๑. กรุงแสง	๑๙	ยางธรรมชาติ	ศิริวิบูลย์	-
๑๒. ไทยรุ่งเรืองอุตสาหกรรม	๒๐	น้ำตาล	อัษฎาธร	ศรีอยุธยา, กรุงเทพ, กสิกรไทย, กรุงเทพ, ศรีนคร
๑๓. ไทยน้ำทิพย์	๒๑	เครื่องดื่ม	สารสิน	ไทยพาณิชย์, ไทยทุน, ชองกง
๑๔. ไทยบริดจลโตน	๒๒	ยางรถยนต์	บุญสูง	กรุงเทพ, มิตซูบิ, โตเกียว
๑๕. เสริมสุข	๒๔	เครื่องดื่ม	บุญสุข	กรุงเทพ, กสิกรไทย, กรุงเทพ, ไทยพาณิชย์
๑๖. กรุงเทพค้าสัตว์	๒๖	ไก่สด, ไช้ไก่	เจียรนนท์	กรุงเทพ
๑๗. ชลประทานซีเมนต์	๒๗	ปูนซีเมนต์	กุลวณิชย์	กรุงเทพ, ศรีนคร กรุงเทพ, ไทยพาณิชย์, แหลมทอง, นครหลวงไทย
๑๘. อายโนะโมะโตะ (ประเทศไทย)	๒๘	ผงชูรส	พันธักวี	กรุงเทพ, กสิกรไทย, ศรีนคร มิตซูบิ, โตเกียว
๑๙. ยางไฟรลโตน (ประเทศไทย)	๓๐	ยางรถยนต์	ไกรฤกษ์	กสิกรไทย

ตารางที่ ๒๐ (ต่อ)

ชื่อบริษัท	ลำดับ	ธุรกิจสำคัญ	ประธานกรรมการ หรือกรรมการผู้จัดการ	ธนาคารที่ติดต่อ
๒๐. จี.เอส สตีล	๓๑	เหล็ก	วิศวะผลบุญ	ไทยพาณิชย์, กสิกรไทย, ศรีนคร มิตรชัย, โตะเกี้ยว, หวังหลี
๒๑. ไทยเสรีห้องเย็น	๓๔	อาหารทะเล	ชัยพร	กรุงเทพ, กสิกรไทย, ทหารไทย
๒๒. สังกะสีไทย	๓๗	สังกะสี	เย็นมาโนต	กรุงเทพ, กรุงเทพ แหลมทอง, ศรีนคร, มิตรชัย, โตะเกี้ยว
๒๓. ไทยเซ็นทรัลเคมี	๓๘	ปุ๋ยเคมี	ประกาศ เกลัช ตั้งตรงศักดิ์	อเมริกา, กรุงเทพ กสิกรไทย, กรุงเทพ มิตรชัย, โตะเกี้ยว
๒๔. ซันโยยูนิเวอร์แซล	๔๐	เครื่องใช้ไฟฟ้า	นันทาภิวัฒน์	อเมริกา, กรุงเทพ กสิกรไทย, ไทยพาณิชย์, กรุงเทพ
๒๕. ประจวบอุตสาหกรรม	๔๑	น้ำตาล	ชินธรรมมิตร	ศรีอยุธยา, กรุงเทพ
๒๖. ไทยแลนด์ไอออนเวอร์	๔๒	แผ่นเหล็กสังกะสี	เกตรายนาค	ศรีอยุธยา, โตะเกี้ยว, มิตรชัย
๒๗. กู๊ดเยียร์ (ประเทศไทย)	๔๔	ยางรถยนต์	ศรีเฟื่องฟู่ง	กรุงเทพ, กรุงเทพ ศรีนคร, ทหารไทย ชาร์เตอร์
๒๘. โอเอสภาเด็กเฮงหมู	๔๖	เภสัชกรรม	โอสถานุเคราะห์	-
๒๙. น้ำตาลมิตรผล	๔๗	น้ำตาล	วงศ์กุศลกิจ	ศรีอยุธยา, กรุงเทพ ไทยพาณิชย์, กรุงเทพ, กสิกรไทย
๓๐. น้ำตาลมิตรสยาม	๔๘	น้ำตาล	วงศ์กุศลกิจ	ศรีอยุธยา, กรุงเทพ กรุงเทพ, ไทยพาณิชย์, กสิกรไทย

ตารางที่ ๒๐ (ต่อ)

ชื่อบริษัท	ลำดับ	ธุรกิจสำคัญ	ประธานกรรมการ หรือกรรมการผู้จัดการ	ธนาคารที่ติดต่อ
๓๑. อุตสาหกรรมทอผ้าไทย	๔๘	สิ่งทอ	บุญหลง อติ เรกसार	กรุงเทพ, ศรีนคร นครหลวงไทย
๓๒. แหลมทองสหการ	๕๐	แป้งสาลี ฯลฯ	คนาธนะวิชย์	กรุงเทพ
๓๓. น้ำตาลบ้านโป่ง	๕๑	น้ำตาล	วงศ์ฤศลกิจ	ศรีอยุธยา, กรุงเทพ, กสิกรไทย, ไทยพาณิชย์, กรุงไทย
๓๔. โรงงานน้ำตาลชลบุรี	๕๒	น้ำตาล	ชินธรรมมิตร	ศรีอยุธยา, กรุงเทพ, ไทยทน กสิกรไทย
๓๕. น้ำตาลท่ามะกา	๕๓	น้ำตาล	ชินธรรมมิตร	ศรีอยุธยา, กรุงเทพ, กรุงไทย
๓๖. ไทยเทยีน	๕๔	สิ่งทอ	บุญหลง	ไทยพาณิชย์, ศรีนคร, โตเกียว
๓๗. ผลิตภัณฑ์และวัตถุก่อสร้าง	๕๗	วัตถุก่อสร้าง	ไกรฤกษ์	ไทยพาณิชย์, ศรีนคร, กสิกรไทย
๓๘. โรงงานน้ำตาลนิวกุงไทย	๕๘	น้ำตาล	ชินธรรมมิตร	ศรีอยุธยา, กรุงเทพ, กสิกรไทย
๓๙. แผ่นเหล็กวิลาสไทย	๖๐	แผ่นตีบุก	วิศวะพูนผล	แหลมทอง, มิตรชัย, โตเกียว
๔๐. อุตสาหกรรมน้ำตาลมหาคุณ	๖๒	น้ำตาล	มหาคุณ, เดชะไพบูลย์	ศรีอยุธยา, กรุงเทพ, กรุงไทย
๔๑. ปูนซีเมนต์นครหลวง	๖๓	ปูนซีเมนต์	รัตนรักษ์	ศรีอยุธยา, กรุงเทพ, นครหลวงไทย
๔๒. ไทยซินเทติกเท็กซ์ไทล์	๖๔	สิ่งทอ	เพ็ญชาติ	กรุงเทพ, ไทยทน

ตารางที่ ๒๐ (ต่อ)

ชื่อบริษัท	ลำดับ	ธุรกิจสำคัญ	ประธานกรรมการ หรือกรรมการผู้จัดการ	ธนาคารที่ติดต่อ
๔๓. ไทยพลาสติกและเคมีภัณฑ์	๖๕	พลาสติก	เอื้อชูเกียรติ	เอเซีย, ศรีนคร หลวง
๔๔. โรงงานอุตสาหกรรมผ้า ไหมไทย	๖๗	สิ่งทอ	ชลวิจารณ์	กรุงเทพ, ไทยทูน
๔๕. อุตสาหกรรมกระดาษไทย	๖๘	กระดาษ	ชูสกุล	กสิกรไทย, ไทยพาณิชย์
๔๖. กระดาษไทยอาซาฮี	๗๐	กระดาษ	ศรีเฟื่องฟู	กรุงเทพ, ศรีนคร หลวง, มีตชย, โตเกียว, อเมริกา
๔๗. แหลมทองอุตสาหกรรม	๗๔	กระดาษ	คณาณวนิชย์	กรุงเทพ
๔๘. เอเซียไฟเบอร์	๗๕	ผลิตภัณฑ์ในลอน	วิรวรรณ	กรุงเทพ, ศรีนคร เอเซีย, จีน
๔๙. เค.คัททัน แอนด์ กอส	๗๗	สิ่งทอ	เชียมสกุลรัตน์	ศรีอยุธยา, กรุงเทพ, จีน กสิกรไทย, แหลมทอง, มาลายัน
๕๐. โรงงานกระดาษสหไทย	๗๘	กระดาษ	นิธิวาสิน	กรุงเทพ
๕๑. กระดาษปากช่อง	๗๙	กระดาษ	เกเกษินท์	กรุงเทพ, กรุงเทพ, ศรีนคร
๕๒. สังกะสีฟาร์อีสต์	๘๑	สังกะสี	รุจิรวงศ์	กรุงเทพ, ศรีนคร
๕๓. กรุงเทพผลิตเหล็ก	๘๓	แผ่นเหล็ก	มหาคุณ	กรุงเทพ, ศรีนคร หลวง
๕๔. ยูเนียนมีทอล	๘๔	ผลิตภัณฑ์เหล็ก	กาญจนภรณ์	ศรีอยุธยา, กรุงเทพ, ศรีนคร
๕๕. โรงงานเหล็กกรุงเทพ	๘๕	ผลิตภัณฑ์เหล็ก	พิชิตพงษ์ชัย	ศรีอยุธยา, กรุงเทพ, กสิกรไทย, กรุงเทพ, เซส

ตารางที่ ๒๐ (ต่อ)

ชื่อบริษัท	ลำดับ	ธุรกิจสำคัญ	ประธานกรรมการ หรือกรรมการผู้จัดการ	ธนาคารที่ติดต่อ
๕๖. เจริญโภคภัณฑ์อุตสาหกรรม	๕๘	อาหารสัตว์	เจียรนวนนท์	ไทยพาณิชย์, กสิกรไทย, ไทยทศ, หวังหลี กรุงเทพ, เอเชีย
๕๗. เนชั่นแนลไทย	๕๑	วิทยุ โทรทัศน์	กาญจนะจारी	ฮ่องกง, โตเกียว
๕๘. อุตสาหกรรมวีวีดี	๕๒	น้ำมันพืช	สินิจชนคดี	ไทยพาณิชย์
๕๙. สยามฟลาวมิลล์	๕๔	แป้งสาลี	รัตนรักษ์	ศรีอยุธยา, กรุงเทพ
๖๐. ไลออนแพทแอนดออย	๕๕	ผงซักฟอก ฯลฯ	โชควัฒนา	กรุงเทพ, กสิกรไทย, โตเกียว, ซาร์เคอร์
๖๑. สุโกศลและมาสต้า อุตสาหกรรมรถยนต์	๕๙	รถยนต์	สุโกศล	ศรีอยุธยา, กรุงเทพ, กรุงเทพ ไทยพาณิชย์, กสิกรไทย, ศรีนคร ทหารไทย, หวังหลี

หมายเหตุ (๑) ครอบครัว ไกรฤกษ์ เป็นผู้บริหารในนามของสำนักงานทรัพย์สินส่วนพระมหากษัตริย์

(๒) ลำดับที่แสดงนั้น เป็นการจลลำดับตามยอดขายในปี ๒๕๑๔

๔.๑ การรวบอำนาจทางเศรษฐกิจกับปัญหาการขัดแย้งภายในสังคม

ลักษณะของการเปลี่ยนแปลงของสังคมและทางเศรษฐกิจตามที่
กล่าวมานั้น เป็นสิ่งที่จะต้องเกิดขึ้นโดยธรรมชาติในสังคมทุกแห่งที่ประชาชนมีสิทธิเสรีภาพทาง
เศรษฐกิจอย่างมากมาย แต่อย่างไรก็ดี การใช้เสรีภาพทางเศรษฐกิจโดยปราศจากความรับผิดชอบ
และการควบคุมที่รัดกุมของรัฐบาลนั้น จะก่อให้เกิดการเอาเปรียบและทำให้เกิด

ปัญหาการขัดแย้งภายในสังคมได้ และถ้าหากรัฐบาลไม่สามารถแก้ปัญหาการขัดแย้งดังกล่าวให้
 ลุล่วงไปด้วยดีแล้ว ปัญหาความขัดแย้งที่รุนแรงดังกล่าว จะมีเพียงแต่เป็นตัวทำลายเสถียรภาพ
 ของรัฐบาลเท่านั้น แต่จะเป็นสิ่งที่ทำลายเสถียรภาพของสังคมด้วย ซึ่งจะพิจารณาได้จากเหตุผล
 โดยย่อดังนี้

(๑) โดยสัญชาตญาณนั้นมนุษย์ทุกคนย่อมมีความเห็นแก่ตัว ดังนั้น ถ้าปราศจาก
 ศีลธรรมหรือมาตรการที่คอยป้องกันการเอารัดเอาเปรียบกันแล้วก็จะทำให้การเอารัดเอาเปรียบ
 ภายในสังคมนั้นมีมากขึ้น ซึ่งจะ เป็นต้นเหตุสำคัญที่ก่อให้เกิดปัญหาการขัดแย้งภายในสังคม

(๒) ความสัมพันธ์ทางสังคมและ เศรษฐกิจที่ได้มีการเปลี่ยนแปลงไปตาม
 กาลเวลานั้น โดยปกติแล้วจะเปลี่ยนแปลงในลักษณะที่ว่า ผู้ที่มีความได้เปรียบจะยิ่งได้เปรียบขึ้น
 เรื่อย ๆ จนพัฒนาทำให้เกิดชนชั้นขึ้นภายในสังคม กล่าวคือ จะเกิดชนชั้นที่เป็นฝ่ายได้เปรียบกับ
 ชนชั้นที่เป็นฝ่ายเสียเปรียบ นอกจากนี้ ความสัมพันธ์ทางครอบครัวและทางสังคมจะก่อให้เกิด
 ลักษณะของการเกาะกลุ่มระหว่างชนชั้นมากขึ้น และมักจะก่อให้เกิดความไม่เข้าใจกันและเกิดการ
 ขัดแย้งในผลประโยชน์ระหว่างกลุ่มมากขึ้น

(๓) ลักษณะของการรวมกลุ่มในทางเศรษฐกิจ หรือการรวบอำนาจในทาง
 เศรษฐกิจนั้น จะขยายขอบเขตกว้างขึ้นทุกที จนทำให้ฝ่ายที่กุมอำนาจทางเศรษฐกิจและฝ่ายที่กุม
 อำนาจทางการเมือง สามารถร่วมมือกันอย่างแน่นแฟ้น และต่างพึ่งพาอาศัยซึ่งกันและกัน ใน
 กรณีที่สังคมนั้นขาดมาตรการป้องกันการเอารัดเอาเปรียบแล้ว การรวบอำนาจทางเศรษฐกิจ
 และการรวบอำนาจทางการเมืองจะเป็นจักรกลสำคัญที่ทำการเอารัดเอาเปรียบและทำให้เกิด
 การขัดแย้งภายในสังคมมีความรุนแรงมากขึ้น และในที่สุดก็อาจจะทำลายเสถียรภาพของสังคมนั้น

๔.๒ แนวทางเพื่อแก้ปัญหาการรวบอำนาจทาง เศรษฐกิจและการขัดแย้ง ภายในสังคม

เพื่อที่จะป้องกันหรือลดปัญหาความขัดแย้งของสังคมตามที่ได้กล่าวมา
 แล้วข้างต้นนั้น ระบบของสังคมจะต้องมีมาตรการบางอย่างที่ป้องกันการเอารัดเอาเปรียบ โดย
 ใช้วิธีการกระจายอำนาจทางเศรษฐกิจและอำนาจทางการเมือง ในสังคมนั้น ซึ่งจะพิจารณาได้
 โดยย่อดังนี้

ก. การป้องกันการรวบอำนาจทางเศรษฐกิจโดยเอกชน

การส่งเสริมการค้าดำเนินงานทางเศรษฐกิจโดยเอกชนนั้น เป็นสิ่งที่ดี เพราะทำให้สามารถใช้ทรัพยากรของสังคมได้อย่างมีประสิทธิภาพ อย่างไรก็ตาม การปล่อยให้เอกชนดำเนินการโดยไม่มีขอบเขตจำกัดนั้นก็ก่อให้เกิดผลเสียที่สำคัญคือ ทำให้เกิดการเอาเปรียบเอารัดเอาเปรียบกันขึ้น และประชาชนโดยทั่วไปไม่ได้รับประโยชน์ของสังคมอย่างทั่วถึง ดังนั้น เพื่อที่จะป้องกันความเสียหายที่จะเกิดขึ้นนั้น สังคมควรมีมาตรการโดยย่อ ดังนี้

(๑) รัฐบาลจะต้องมีมาตรการที่ป้องกันการผูกขาดค้ำคองและการรวบอำนาจทางเศรษฐกิจอย่างมากมายโดยเอกชน และในกรณีที่เอกชนเป็นผู้ผูกขาดในธุรกิจที่สำคัญแล้ว รัฐบาลจะต้องคอยสอดส่องดูแล หรือควบคุมกิจการนั้นอย่างใกล้ชิดและอย่างได้ผล

(๒) ในกิจการที่สำคัญซึ่งถือว่าเป็นประโยชน์ส่วนรวมของชาติแล้ว รัฐบาลควรเป็นผู้ดำเนินการเอง เช่น กิจการน้ำมัน และธนาคารพาณิชย์ เป็นต้น ในกรณีที่รัฐบาลมีปัญหาเกี่ยวกับการดำเนินงาน และมีความจำเป็นที่จะต้องให้เอกชนเป็นผู้ดำเนินการแล้ว รัฐบาลจำต้องมีมาตรการที่จะคอยควบคุมการดำเนินงานของเอกชนนั้นให้อยู่ในกรอบที่เป็นผลประโยชน์ของชาติอย่างแท้จริง

(๓) รัฐบาลจะต้องพยายามส่งเสริมให้มีการถ่วงดุลย์แห่งอำนาจระหว่างกลุ่มผลประโยชน์ต่าง ๆ ในทางเศรษฐกิจ จะต้องพยายามช่วยเหลือผู้ที่มีอำนาจการต่อรองต่ำในทางเศรษฐกิจ เช่น ส่งเสริมธุรกิจขนาดเล็ก ส่งเสริมการรวมกลุ่มของผู้บริโภค และส่งเสริมการรวมกลุ่มของชาวไร่ชาวนาหรือกรรมกร เป็นต้น

(๔) รัฐบาลจะต้องพยายามส่งเสริมและปลูกฝังให้ทุกคนมีความรับผิดชอบต่อสังคมมากขึ้น และใช้วิธีการประนีประนอม เป็นแนวทางในการแก้ปัญหาการขัดแย้งระหว่างกัน

ข. การช่วยเหลือโดยรัฐบาล

นอกจากรัฐบาลจะใช้มาตรการเพื่อป้องกันหรือลดการรวบอำนาจทาง

เศรษฐกิจโดยเอกชนตามที่ได้กล่าวมาแล้วนั้น รัฐบาลควรมีมาตรการในด้านอื่น ๆ เพื่อช่วยให้การกระจายรายได้หรือการกระจายผลประโยชน์ภายในสังคมมีความเป็นธรรมมากขึ้น อาทิเช่น

(๑) รัฐบาลจะต้องปฏิรูประบบภาษีอากรภายในสังคมให้มีความเป็นธรรมมากขึ้น โดยคำนึงถึงฐานะทางเศรษฐกิจของผู้เสียภาษีแต่ละกลุ่มเป็นสำคัญ

(๒) ผู้ที่ช่วยเหลือตัวเองไม่ได้ เช่น เด็ก คนชรา และคนพิการนั้น จักต้องได้รับความช่วยเหลือจากรัฐบาล เช่น มีการให้หลักประกันขั้นต่ำในชีวิตแก่ประชาชน เป็นต้น

(๓) รัฐบาลจักต้องจัดสรรการใช้จ่ายงบประมาณแผ่นดินด้วยความระมัดระวัง โดยให้พิจารณาถึงเรื่องปากท้องของประชาชน และประสิทธิภาพในการใช้เงินเป็นเรื่องสำคัญ

ค. การกระจายอำนาจทางการเมือง

การแก้ปัญหาการขัดแย้งในสังคมนั้น นอกจากจะทำโดยการกระจายอำนาจทางเศรษฐกิจแล้ว จะต้องมีการกระจายอำนาจทางการเมืองควบคู่กันไปด้วย โดยพยายามทำให้เกิดการถ่วงดุลย์แห่งอำนาจภายในสังคมและเปิดโอกาสให้ประชาชนทุกคนได้เข้ามีส่วนร่วมในการรับผิดชอบต่อชะตากรรมของตนเอง และต่อชะตากรรมของชาติบ้านเมือง ซึ่งวิธีที่ดีที่สุดก็คือ จะต้องพยายามให้มีการปกครองในระบอบประชาธิปไตยอย่างแท้จริง

๕. ความลงท้าย

ในข้อเขียนทั้งหมดนี้ได้ชี้ให้เห็นถึงวิวัฒนาการทางสังคมได้ก่อให้เกิดการรวมอำนาจทางเศรษฐกิจและการรวมอำนาจทางการเมืองภายในสังคมได้อย่างไร ซึ่งการรวมอำนาจดังกล่าวนี้จะกลายเป็นต้นเหตุแห่งการขัดแย้งในเรื่องอำนาจและผลประโยชน์ภายในสังคม

ประเด็นสำคัญของการศึกษาปัญหาในเรื่องนี้ก็คือ เราควรจะต้องพิจารณาว่าปัญหาต่าง ๆ ที่เกิดขึ้นในปัจจุบัน เช่น ปัญหาช่องว่างในการกระจายรายได้ ปัญหาการรวบอำนาจและการผูกขาดในทางเศรษฐกิจ และปัญหาการผูกขาดทางการเมืองนั้นสืบเนื่องมาจากสาเหตุอะไร? และเราควรจะต้องแก้ปัญหาดังกล่าวนั้นอย่างไร? ถ้าหากเรารู้ถึงสาเหตุและยอมรับว่ามีปัญหาที่จะต้องแก้จริงและเราก็อพร้อมใจกันแก้ปัญหของสังคมอย่างจริงจังแล้ว ปัญหาการขัดแย้งต่าง ๆ ที่เกิดขึ้นภายในสังคมเรานั้นย่อมจะสามารถแก้ไขได้และทุกคนก็จะได้รับประโยชน์ร่วมกันในกรณีตรงกันข้าม ถ้าเราเพียงแต่คิดว่าจะแน่นหนาแก้ไขในสิ่งผิด แต่ในทางที่เป็นจริงแล้วทุกคนต่างหวังผลประโยชน์ของตน และไม่ยอมลงมือแก้ไขปัญหากันอย่างจริงจังแล้ว ปัญหาการขัดแย้งในสังคมก็จะทวีความรุนแรงขึ้นเรื่อย และในที่สุดมันก็อาจจะทำลายเสถียรภาพของสังคมลงได้

.....

THAMMASAT UNIVERSITY
FACULTY OF ECONOMICS
DISCUSSION PAPER SERIES

February 1979

Number 71

Productivity Measurement and
Some Suggestions

by

Chumphot Suvaphorn

The papers presented in this series are intended to be tentative in nature and should not be quoted without the author's permission. Comments and Criticisms of papers presented are welcomed and will be included (if the commentor so wishes) with any subsequent dissemination of the corresponding discussion paper.

PRODUCTIVITY MEASUREMENT AND
SOME SUGGESTIONS*

by

Chumphot Suvaphorn
Faculty of Economics
Thammasat University

This paper was prepared for the ASIAN PRODUCTIVITY
ORGANIZATION (APO) SYMPOSIUM held at Singapore (8-12 January, 1979)
with the help of MR Cherdpong Siriwit from TMDPC.

Productivity Measurement and Some Suggestions

by Chumphot Suvaphorn

1. Productivity measurement

By utilizing the Solow method, we have to assume the followings:

- a) There is an aggregate production function of the type

$$Q = A(t)f(K,L) \quad (1)$$

where Q represents output per period, K and L represent homogeneous capital and labor inputs, and A(t) measures the accumulated effects of shifts in the production function

- b) The explanation of A(t) is quite controversial among economists.^{1/} If we differentiate equation (1) we can derived the usual expression as

$$\frac{\dot{Q}}{Q} = \frac{\dot{A}}{A} + S_K \left(\frac{\dot{K}}{K} \right) + S_L \left(\frac{\dot{L}}{L} \right)$$

$$\text{or } G(A) = G(Q) - S_K G(K) - S_L G(L) \quad (2)$$

By taking G(A) as the residual left by all other inputs, we call this residual as the growth in

"total factor productivity"

^{1/} Griliches proved that this part is meaningless because it is just compiling error or census incompleteness.

c) In most developing countries, the main problem is that the data are unreliable. The residual will be quite sensitive even to small errors. For example,

$$\begin{aligned}
 \text{Residual} &= \{G(Q) + \epsilon_1\} - \{(S_K + \mu_1)(G(K) + \epsilon_2) + (S_L + \mu_2)(G(L) + \epsilon_3)\} \\
 &= \{G(Q) - S_K G(K) - S_L G(L)\} + \{\epsilon_1 - (S_K \epsilon_2 + S_L \epsilon_3) \\
 &\quad - (\mu_1 G(K) + \mu_2 G(L) - (\mu_1 \epsilon_2 + \mu_2 \epsilon_3))\} \\
 &= (\text{true residual}) + (\text{distortion terms})
 \end{aligned}$$

ϵ_1 = error from output measurement

ϵ_2 = error from capital measurement

ϵ_3 = error from labor measurement

μ_1 = error of the capital share

μ_2 = error of the labor share

Since, $\epsilon_1 < (\text{the last three small brackets})$, then, there is a tendency to underestimate the productivity. So the bravest assumption is that all the terms in the distortion part cancel out or are negligible.

2. Price movement and index problems

Alternatively, we can utilize the Solow method by replacing the real term with the money term. Laspeyres and Paasche price indexes are alternatives for measuring price movements. The respective indexes are:

$$L = \frac{P_1 X_0}{P_0 X_0}$$

$$P = \frac{P_1 X_1}{P_0 X_1}$$

a) Both kinds of index are imperfect as representations of price movements. While the Laspeyres price index underestimates the rise in the cost of the original standard of living, the Paasche price index overestimates it. The true index is somewhere between both kind of indexes.

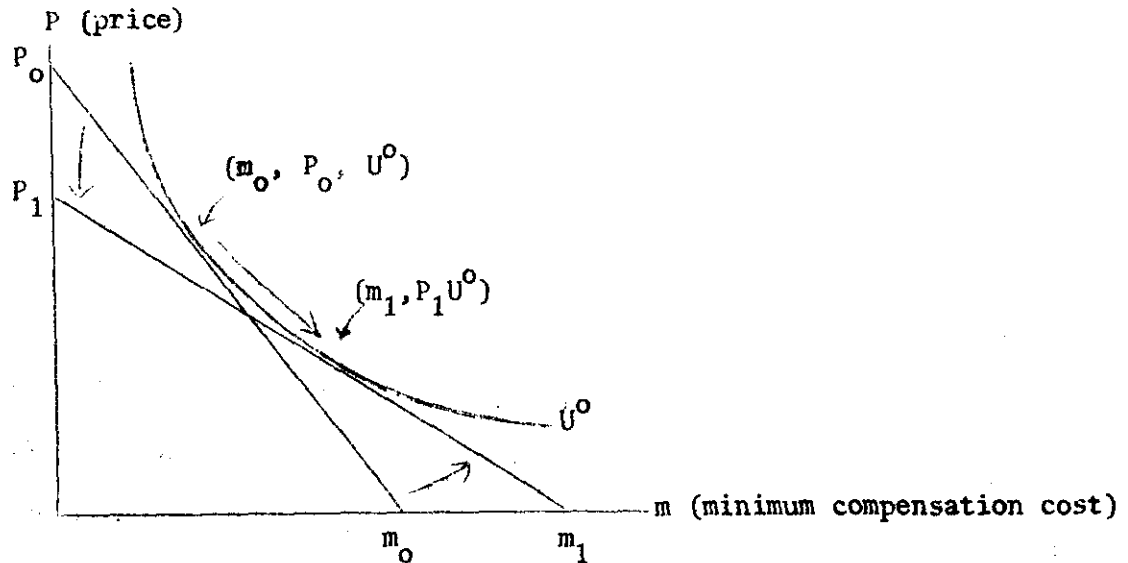
b) The problem with the Laspeyres index arises if the same weights are used over a number of years, such as up to 10 years. If we want to compare the Laspeyres cost-of-living index in year 10 (L^{10}) with that in year 9 (L^9) we find

$$\frac{L^{10}}{L^9} = \frac{P_{10} X_0}{P_9 X_0}$$

It would be a coincidence if this measured the ratio of the costs of producing any level of utility at prices P_{10} and P_9 , for the quantity weights may have become totally irrelevant.

3. Divisia index as a proper deflator

By using the concept of compensating variation (CV), we can illustrate this as :-



When the prices increase from P_0 to P_1 , the income compensation is $m_0 m_1$ or x (in term of consumer goods), then

$$\frac{\Delta m}{\Delta P} = x \quad \text{or} \quad \frac{\partial c}{\partial p_i} = x_i \quad (c = m)$$

The compensated demand curve is

$$CV = \int_{P_0}^{P_1} \frac{\partial c}{\partial p} dp = \int_{P_0}^{P_1} x_i dP_i \quad (3)$$

Further transformation can be applied by replacing P with a chain-linked index (D) and m by x . A Divisia index can be represented as:-

$$d \ln D = \sum v_i d \ln P_i \quad (4)$$

$$\text{where } D = \prod P_i^{v_i} \quad (i = 1, \dots, n)$$

$$\text{subject to } \sum v_i = 1,$$

In order to make a proper weighting system, v_i should be the proportion of the expenditures spent by the consumers on a fixed basket. Sometimes, v_i can include the quality adjustment of the items. This Divisia index is linearly homogeneous in all prices i.e.

$$\begin{aligned} D_\lambda &= (\lambda P_1)^{v_1} (\lambda P_2)^{v_2} (\lambda P_3)^{v_3} \dots (\lambda P_n)^{v_n} \\ &= \lambda^{v_1 + v_2 + \dots + v_n} (D) \\ &= \lambda D \end{aligned}$$

i.e., if all prices increase at the same rate (say, λ), then, Divisia index will be the best index in capturing this inflationary trend. Equation (3) can be transformed into

$$CV = \int_{D_0}^{D_1} \frac{\partial C}{\partial D} dD \dots \dots \quad (5)$$

This can be a useful tool in adjusting real income during the time of inflation in place of the usual Laspeyres cost-of-living index which cumulatively underestimated the effect. From the equation (4) we can derive further:

$$v_i = \frac{p_i x_i}{\sum_i p_i x_i}$$

$$\text{or } d \ln D = \frac{\sum_i p_i x_i \, d \ln p_i}{\sum_i p_i x_i}$$

In the discrete period (monthly, quarterly or annually), a closer approximation to a Divisia index would be achieved by computing

$$D^1 = \sum_i \left(\frac{1}{2} \frac{p_i^0 x_i^0}{\sum p_i^0 x_i^0} + \frac{1}{2} \frac{p_i^1 x_i^1}{\sum p_i^1 x_i^1} \right) \frac{p_i^1}{p_i^0} \quad (6)$$

where, $\sum p_i^0 x_i^0$ = total expenditure on time 0

$\sum p_i^1 x_i^1$ = total expenditure on time 1

$\frac{p_i^0 x_i^0}{\sum p_i^0 x_i^0}$ = proportion of total expenditure spent on good i at time 0

$\frac{p_i^1 x_i^1}{\sum p_i^1 x_i^1}$ = proportion of total expenditure spent on good i at time 1

Then, the bracketed term is the weighted average between time 0 and 1.

For year 2 the index can either be derived by equation (6) or using the chain-linked method as

$$D^2 = D^1 \frac{p_i^2 x_i^1}{p_i^1 x_i^1}$$

the same for D^3 , D^4 , and so on.

4. Interpretation of productivity

Generally, total factor productivity is defined as "costless" advances in applied technology, managerial efficiency and industrial organization in which we can interpret this "costless" advances as

a) The art of arranging the sequence of raw materials with other inputs during the process of production. This will depend on the managerial or organizing ability of the decision maker. Economically, this art or skilfulness can be quantified as the multiplicative terms (A) in the production function.

b) In the aggregate form, the measurement of total factor productivity might not be useful because of compiling errors as already suggested in (1c). So this concept should be better applied to the micro-level by studying the working hours, the utilization of capital equipment, the managerial skill in problem solving, etc.

c) However, if the "total factor productivity" is calculated from the time series data in the aggregate form, the proper interpretations of these residuals should be the "technological progress" or the "adaptability" of local manufacture to the foreign technology.

5. Cross-Sectional Analysis of the Productivity in Some Selected Industries

From the Industrial Census of 1971 and 1974, the following four-digits industries are grouped according to the ISIC system

1. Food (3112, 3113, 3114, 3116, 3117, 3118, 3111, 3115, 3119, 3121, 3122)
2. Beverage (3131, 3132, 3133, 3134)
3. Textiles (3211, 3213, 3212, 3214, 3215, 3219)
4. Apparel & related products (3220)
5. Leather & leather products (3231, 3233)
6. Footwear (3240)
7. Lumber & wood products (3311, 3312, 3319)
8. Furniture & fixtures (3320)
9. Pulp, paper products (3411, 3412, 3419)
10. Printing & publishing (3420)
11. Chemicals & chemical products (3511, 3512, 3513, 3521, 3522, 3529, 3523)

12. Petroleum & coal products (3530, 3540, 3560)
13. Rubber products (3551, 3559)
14. Stone, clay & glass products (3610, 3691, 3620, 3692, 3699)
15. Primary metal products (3711, 3712, 3720)
16. Fabricated metal products (3811, 3812, 3813, 3819)
17. Non-electrical machinery (3821, 3822, 3823, 3825, 3829)
18. Transportation equipments (3841, 3842, 3843, 3844, 3845, 3849)
19. Instruments & related products (3850, 3901, 3902, 3903)

With a proper weighting technique assigned to each class, the homogeneous effective labor unit is derived. The main assumption is that there is no change in wage structure institutionally between 1971 to 1974. The reported data of actual labor employed in the two census years of individual firms are corrected by these derived weighting parameters.

A. Value Added (V)

The following items are included in the estimation of the value added for each reported firm :

1. Payroll of operating establishments.
2. Supplements to payrolls.

3. Payroll in control administrative offices, sale departments & auxiliary establishments.
4. Imputed salaries of proprietor of unincorporated firm.
5. Depreciation.
6. Rent.

B. Tested Criteria

The criteria which is used to test the validity and the reliability of each report is the simple equation.

$$y = f(w) \quad \text{where } y = \frac{V}{L}, \quad w = \frac{W}{P}$$

The relationship between the value added per labor-capita (y) or the average productivity and the real wage (w) is typically strong among firms. This relationship is based upon the neo-classical marginal productivity theory ($\int MPP_L dL = WL$)

Out of our sample of thirty industries, thirteen are deleted by this criteria, another seven industries are further deducted by R^2 adj. statistics. Table 2 will describe the details.

The explicit forms of the productivity-wage relation are presented here as :

$$y = a + bw \quad \dots\dots\dots (1)$$

$$\text{and } Zny = a_0 + b_0 Znw \quad \dots\dots\dots (2)$$

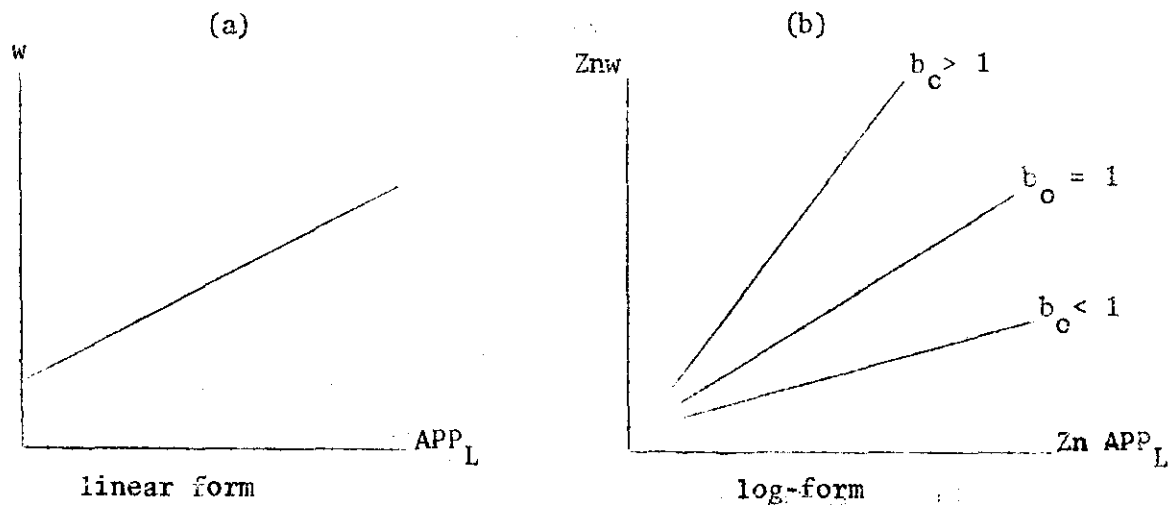
Table 2

Computed \bar{y} , F - statistics, R^2_{adj} , parameter b_0
(1971, 1974)

Type of industry	\bar{y}	F	b_0	R^2_{adj}
Dairy products (3113, 3114)	43,639 52,077	2.8 7.9	.66 .91	.31 .26
Leather & leather products (3231, 3233)	28,109 42,429	24.7 3.5	1.0 .75	.65 .38
Footwear (3240)	15,924 5,077	5.0 2.7	.63 .59	.28 .22
Misc. Chemical (3521, 3522, 3529)	17,977 17,757	112.14 21.9	.92 .43	.74 .20
Petroleum & coal products (3530, 3540, 3560)	32,893 49,039	1,063.8 118.3	1.06 1.06	.98 .82
Glass (3620)	163,961 22,014	20.6 19.2	2.4 1.2	.76 .60
Cement (3692, 3699)	37,917 17,074	13.7 6.5	.59 .52	.25 .19
Iron & steel (3711, 3712)	35,327 17,547	12.2 8.0	1.02 .50	.51 .22
Transportation equipments (3841, 3842, 3843, 3844)	39,475 65,095	11.5 23.3	.49 .66	.22 .34

in which they are graphically illustrated as in Figure 1.

Figure 1



The log-linear form (2) is much better than the usual linear form in terms of R^2 -statistics and F-ratio for most industries.

Certainly, the b_o -value indicates the degree of responsiveness between the real wage and the average productivity of the labor. For,

$$\frac{w}{y} \frac{dy}{dw} = b_o$$

Since, both forms (1 & 2) are subjected to the simultaneity problem, then, any interpretation has to be very careful and strictly apply to the local problem instead. As a tested criteria, the equations (1 & 2) are quite good in discriminating the reported data whether by low R^2_{adj} . or F-ratios.

6. Modification for proper interpretations

Before the interpretations following this analysis, another step is required to improve such comparison between the two census years. The participation of the new capital stocks is quite important in explaining the labor productivity. Table 3 will tell the average fixed capital stock* in this ten industries to take into account the importance of such capital-formation.

Table 3

Productivity and Capital Stock

Type of industry	value in bahts			
	\bar{y}		\bar{k}	
	1971	1974	1971	1974
Dairy products (3112)	43,639	64,313	11,678,875	23,397,304
Fruit & vegetable & food canning (3113, 3114)	12,777	52,088	601,718	7,378,300
Leather & leather products (3231, 3233)	28,109	42,429	2,534,845	13,369,697
Footwear (3240)	15,924	5,077	4,629,107	2,304,470
Misc. Chemical (3521,3522,3529)	17,977	17,757	2,884,098	3,077,446
Petroleum & coal products (3530, 3540, 3560)	32,893	49,039	60,555,856	85,267,551
Glass (3620)	16,396	22,014	45,857,652	17,641,443
Cement (3692, 3699)	57,917	17,073	24,355,474	15,841,651
Iron & Steel (3711, 3712)	35,327	17,547	35,617,974	43,864,027
Transportation equipments (3841, 3842, 3843, 3844)	39,475	65,095	6,262,881	6,849,786

* The average fixed capital stock is the average book-value of the fixed asset reported by each establishment within the industry.

We can recompute the data presented in Table 3 as the series of indices. Table 4 will further show the indices of capital-asset, labor employment and factor intensity.

Table 4

Indices of Capital and Labor

Type of industry	K		L		Factor Intensity
	1971	1974	1971	1974	
Dairy products (3112)	100	209	100	90	K-intensive
Fruit & vegetable & food canning (3113, 3114)	100	1,228	100	391	K-intensive
Leather or leather products (3231, 3233)	100	527	100	205	K-intensive
Footwear (3240)	100	50	100	65	-
Misc. Chemical (3521, 3522, 3529)	100	107	100	89	K-intensive
Petroleum & coal products (3530, 3540, 3560)	100	141	100	91	K-intensive
Glass (3620)	100	38	100	113	L-intensive
Cement (3692, 3699)	100	65	100	57	-
Iron & Steel (3711, 3712)	100	123	100	121	-
Transportation equipments (3841, 3842, 3843, 3844)	100	109	100	75	K-intensive

Eventhough the results from the third column shown the evidence of capital-intensive technical change; but the interpretations

must be very careful in term of reported firms. The bias of the 1974 Census may arise from the lack of small establishment in the Census. Those big firms tend to over estimate their fixed assets in order to have tax-exemptions and other previleges from BOI.

The labor productivity index is presented in the Table 5 using \bar{y} of 1971 as the base year.

Table 5

Labor Productivity Index

Type of industry	1971	1974
Dairy products (3112)	100	147
Fruit & vegetable & food canning (3113,3114)	100	407
Leather & leather products (3231,3233)	100	151
Footwear (3240)	100	32
Misc. Chemical (3521,3522,3529)	100	99
Petroleum & coal products (3530,3540,3560)	100	149
Glass (3620)	100	132
Cement (3692, 3699)	100	45
Iron & Steel (3711, 3712)	100	50
Transportation equipments (3841,3842,3843,3844)	100	165

7. Interpretations

The following conclusions can be derived by such inclusion of the growth of capital stock.

1. High productivity seems to occur in the high-digit industries for the 1971 Census, however, the structure is changing quite rapidly such that the reverse happening in the 1974 Census (with the exception of ISIC 3841, 3842, 3843, 3844)

2. Most of the industries are trying to improve their productivity by increasing the amount of capital stocks (see column 1 and 3, Table 4). These industries under ISIC 3112, 3113, 3114, 3231, 3233, 3530, 3540, 3560, 3841, 3842, 3843, 3844 are much improved by such expansions.

3. The highest values of the average labor productivity are the transportation equipments (3841, 3842, 3843, 3844), dairy products (3112), fruit & vegetable & food canning (3113, 3114), petroleum & coal products (3530, 3540, 3560) and leather & leather products (3231, 3233).

4. Since, our labor productivity is the value added concept, then, the unproportional rise between \bar{y} and \bar{k} ($= \frac{K}{L}$) can also cause by the discrepancy between reported price of fixed assets and the actual computed rental cost of the capital (fixed assets). However, if the reported data is true, then, capital have been invested with inefficiency, hence, high cost in many industries.

For the conclusions, the concept of the labor productivity within the cross-sectional analysis can be utilized to explain the level of concentration within each industry, the size of the capital stock or the capital-intensity and the art of factor combination. The above analysis is a modest attempt to view the structure of the Thai manufacturing sector in terms of the labor productivity.
