

เอกสารทางวิชาการ DISCUSSION PAPER SERIES

Number 80

การวางแผนและลำดับการพัฒนาเศรษฐกิจของประเทศโซเวียตส์เซีย

by

Somluckrat Wattanavitukul



คณะเศรษฐศาสตร์
FACULTY OF ECONOMICS

มหาวิทยาลัยธรรมศาสตร์
กรุงเทพมหานคร

THAMMASAT UNIVERSITY
BANGKOK

THAMMASAT UNIVERSITY
FACULTY OF ECONOMICS
DISCUSSION PAPER SERIES

August 1980

Number 80

การวางแผนและลำดับการพัฒนาเศรษฐกิจของประเทศโซเวียตเซีย

by

Somluckrat Wattanavitukul

การวางแผนและลำดับการพัฒนาเศรษฐกิจของประเทศโซเวียตรัสเซีย *

สมลักษณ์รัตน์ วัฒนวิฑูกร

การศึกษาถึงการวางแผนและพัฒนาการทางเศรษฐกิจของประเทศโซเวียตนั้นย่อมจะหลีกเลี่ยงสองสิ่งต่อไปนี้ไม่ได้คือ

๑. การเปรียบเทียบความสัมพันธ์ระหว่างทฤษฎีของ มาร์กซกับกระบวนการของการดำเนินงานทางเศรษฐกิจของโซเวียต
๒. ความบกพร่องอันเกิดจากข้อจำกัดทางข้อมูล โดยเฉพาะข้อมูลทางเศรษฐกิจ

สำหรับตัวประเด็นสำคัญและความหมายของแนวปรัชญาและเศรษฐกิจแบบมาร์กซนั้น เนื่องจากมีผู้เขียนไว้มากมายแล้ว จึงจะไม่ขอกล่าวถึงในบทความนี้ นอกจากในตอนที่เกี่ยวข้องกับแนวนโยบายและการพัฒนาเศรษฐกิจของโซเวียต เพื่อให้ผู้อ่านได้เข้าใจความเป็นมาของการวางแผนพัฒนาเศรษฐกิจและผลลัพธ์ของการวางแผนนี้ การวิเคราะห์จึงแบ่งออกเป็น ๓ หัวข้อใหญ่ ๆ ดังนี้ คือ

๑. ลักษณะโดยสรุปของการวางแผนพัฒนาเศรษฐกิจของโซเวียต
๒. ลำดับการพัฒนาทางเศรษฐกิจ
๓. อิทธิพลของลัทธิมาร์กซต่อการกำหนดนโยบายและการดำเนินงานทางเศรษฐกิจ

* บทความนี้เขียนขึ้นเพื่อเสนอในการสัมมนาเศรษฐศาสตร์การเมืองครั้งที่ ๒ เรื่อง "พัฒนาการเศรษฐกิจสังคมนิยมเปรียบเทียบ" จัดโดย สมาคมสังคมศาสตร์แห่งประเทศไทย สถาบันเอเชียศึกษา จุฬาลงกรณ์มหาวิทยาลัย สถาบันวิจัยสังคม จุฬาลงกรณ์มหาวิทยาลัย สมาคมเศรษฐศาสตร์ มหาวิทยาลัยธรรมศาสตร์ สมาคมเศรษฐศาสตร์ จุฬาลงกรณ์มหาวิทยาลัย ณ ศูนย์สารนิเทศ จุฬาลงกรณ์มหาวิทยาลัย วันที่ ๕ กรกฎาคม พ.ศ. ๒๕๒๓

ลักษณะการวางแผนเศรษฐกิจของโซเวียต

นับตั้งแต่ปี ๑๙๑๗ เป็นต้นมา นักศึกษาระบบเศรษฐกิจเปรียบเทียบ ย่อมทราบดีว่าประเทศโซเวียตได้เปลี่ยนจากระบบทุนนิยมไปเป็นระบบการวางแผนจากส่วนกลาง ซึ่งในหลักการแล้ว เป็นการวางแผนเกี่ยวกับกิจการค้าต่าง ๆ ในประเทศทุกด้าน ในประเทศทุนนิยม เช่น สหรัฐนั้น แผนที่ว่านี้เป็นเพียงแนวทางหรือกรอบที่ทำนายว่ารัฐบาลต้องการบรรลุวัตถุประสงค์ใดในแต่ละปี ส่วนแผนของรัสเซียนั้น เคยมีผู้วิจารณ์ไว้ว่าเหมือนเป็นตารางการเดิน (marching schedule) ที่ระบุไว้ละเอียดทุกอย่างกว่าที่จะเดิน

การที่เศรษฐกิจโซเวียตเป็นระบบวางแผนจากส่วนกลางทุกประการ ทำให้พูดได้ว่า aggregate effective demand จะเพิ่มเร็วเท่า ๆ กับ aggregate supply เสมอ แม้ว่าบางขณะอาจจะมีสินค้าบางอย่างขายไม่ออก ผู้ผลิตก็พยายามหาทางชักเยอดีกับผู้บริโภคจนได้โดยยอมเสียเวลาเพิ่มขึ้นแทนการเปลี่ยนรูปแบบสินค้า มิฉะนั้นก็ขายไม่ออกแล้วเปลี่ยนกับกิจการที่ผลิตสินค้าอื่นที่อาจจะขายไม่ออกเช่นกัน หรือเพื่อแลกกับข้อตกลงพิเศษนอกกฎเกณฑ์บางอย่างที่วางไว้ สำหรับระบบเศรษฐกิจแบบโซเวียตนี้เมื่อตัดปัญหาความค้ำจนเกินไปแล้ว การขยายตัวทางเศรษฐกิจจึงขึ้นกับการเพิ่มผลผลิตเพียงประการเดียว คำถามหลักที่ผู้วางแผนเศรษฐกิจจะต้องตอบจึงเหลือเพียงสองข้อคือ

๑. ภายใต้ระบบโซเวียตนี้ ปัจจัยในการผลิตที่จะรวบรวมมาได้มีอยู่เท่าไร
๒. ปัจจัยเหล่านี้จะให้ผลผลิตมากน้อยเพียงไร

ปัจจัยการผลิตที่ว่ามีจัดเป็นสามกลุ่มใหญ่ ๆ คือ ทุน แรงงาน และทรัพยากรธรรมชาติ โดยที่ทุนมีความหมายถึง วัตถุดิบทั้งหมด สินค้าที่อยู่ในระหว่าง

ผลิต ตัวโรงงานตลอดจนเครื่องจักรเครื่องมือทุกประเภท ปัจจัยแรงงานนั้นหมายถึง man - hour ที่มีอยู่ในประเทศตลอดจนความเชี่ยวชาญของแรงงานเหล่านั้น ส่วนทรัพยากรธรรมชาติได้แก่ วัสดุที่เป็นประโยชน์ทุกอย่างรวมทั้งที่ดินทั้งหมดในอาณาเขตของประเทศ

ระดับของผลผลิตมีความสัมพันธ์ในรูปฟังก์ชันกับทุน แรงงาน ทรัพยากร- ธรรมชาติ และวิทยาการ ในระบบเศรษฐกิจของสหรัฐอเมริกา นั้น จากการศึกษา พบว่า ผลผลิตที่เพิ่มขึ้นนั้นมากกว่าครึ่งเกิดจากการพัฒนาทางวิทยาการ ส่วนในโซเวียต นั้นมีผู้วิเคราะห์ไว้ว่า ส่วนใหญ่เกิดจากการเพิ่มปัจจัยการผลิต

ถ้ากำหนดตัวแปรต่าง ๆ ว่า

Y = ผลผลิต

K = ทุน

S = การออม

I = การลงทุน

สรุปได้ว่า Growth rate of Y = $\frac{\Delta Y}{Y} = \frac{\Delta Y}{\Delta K} \times \frac{\Delta K}{Y}$

ในระบบเศรษฐกิจของโซเวียตนั้น $\Delta K = I = S$

Growth rate of Y = $\frac{\Delta Y}{I} \times \frac{S}{Y}$

หมายความว่าอัตราการขยายตัวของระบบเศรษฐกิจขึ้นกับการออม การลงทุน และผลผลิตที่เพิ่มขึ้นเนื่องจากการลงทุน ดังนั้น ถ้าโซเวียตสามารถรักษ้อัตราการออม และการลงทุนให้สูงไว้แล้ว อัตราการขยายตัวของระบบเศรษฐกิจก็จะเพิ่มขึ้นเรื่อย ๆ

ในอัตราสูง โดยมีข้อแม้เพียงว่า ผลผลิตเพิ่มจากการลงทุน ($\frac{\Delta Y}{I}$) ในใหม่นั้น
ต้องไม่ลดลง

ความสัมพันธ์ระหว่างการออมกับการลงทุนในโซเวียตต่างกับประเทศ
ที่เป็นระบบเสรีคือในโซเวียตนั้น การออมเท่ากับการลงทุน ($S = I$) เสมอ และ
อยู่ในอัตราค่อนข้างสูงมากคือ ๑๘ - ๓๓ % เพราะว่า

๑. รัฐบาลโซเวียตสามารถดึงการออมมาจากเอกชนได้ตามต้องการ
เสมอโดยผ่านระบบ "ภาษี"
๒. การออมทั้งหมดนี้จะถูกผันไปสู่การลงทุนเสมอ

เพื่อให้เข้าใจปัญหาพื้นฐานทางเศรษฐศาสตร์และวิธีการแก้ปัญหาเหล่านี้
ของระบบเศรษฐกิจแบบโซเวียตว่ามีหลักเกณฑ์อย่างไร ผู้เขียนใช้เปรียบเทียบกับระบบ
แบบเสรีหรือระบบตลาดซึ่งเป็นที่รู้จักกันคืออยู่แล้วดังต่อไปนี้

<u>ปัญหา</u>	<u>ระบบตลาด</u>	<u>ระบบโซเวียต</u>
What	อาศัยปริมาณในตลาดเป็นเครื่องชี้บอกว่า ควรจะผลิตสินค้าอะไร มีลักษณะเป็น demand oriented	ประเภทและปริมาณการผลิตนั้นสุดแต่ผู้- วางแผนจะเห็นควรและกำหนดเป็นรายปี จึงมีลักษณะของการขึ้นกับ planners' preference
How	อาศัยหลักต้นทุนต่ำสุดในการกำหนดลัค- ส่วนของปัจจัยแต่ละชนิดที่จะใช้ในการ ผลิต จำนวนของปัจจัยแต่ละชนิดที่ ตัดสินใจนำมาใช้จึงขึ้นกับราคาปัจจัยนั้น	จัดสรรปัจจัยขั้นปฐมโดยอาศัย technical coefficients ซึ่งบอกให้ทราบว่า การผลิตสินค้าชนิดหนึ่ง จำนวนหนึ่งหน่วย จะต้องใช้ปัจจัยต่าง ๆ ในสัดส่วนอย่างไร ค่าเหล่านี้คำนวณจากบันทึกในอดีต ค่านี้

<u>ปัญหา</u>	<u>ระบบตลาด</u>	<u>ระบบโซเวียต</u>
		ต่างกับ input-output coefficient ซึ่งใช้ในระดั้วางแผน technical coefficients ใช้ในระดัปฏิบัติเมื่อ ต้องมีการทดแทนปัจจัยอย่างหนึ่งด้วยปัจจัย อื่นบางอย่าง
For whom	แรงงานได้ค่าจ้าง เจ้าของปัจจัยอื่นได้ค่าเช่าและผล ตอบแทนจากการใช้ทุน	แรงงานได้ผลตอบแทนเป็นเงินและสินค้า ผลตอบแทนจากที่ดินและทุนเป็นของรัฐบาล ทั้งหมด

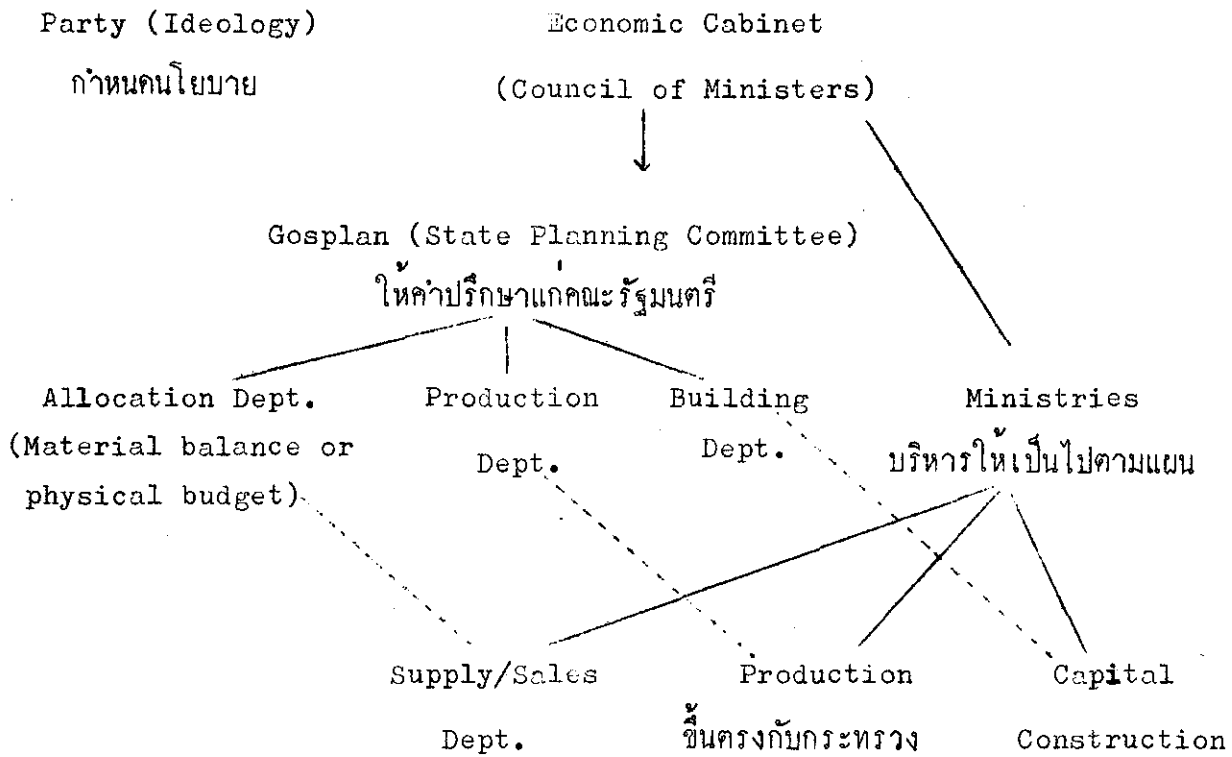
ลักษณะสำคัญของการวางแผนเศรษฐกิจของโซเวียตจึงสรุปได้ดังนี้คือ

๑. มีการกำหนดเป้าหมายการผลิตโดยละเอียดเป็นรายสินค้า
๒. รัฐบาลเป็นเจ้าของปัจจัยการผลิตทุกประเภท
๓. โครงสร้างการบริหารเป็นแนวดิ่ง (vertical integration)
๔. แหล่งเงินทุนของประเทศในการพัฒนาและบริหาร คือ ผลผลิต
จากระดับหมู่บ้าน

กิจการแต่ละแห่งซึ่งในคำภาษาอังกฤษเรียกว่า firm จะได้รับคำสั่งมาจาก
ส่วนกลางว่า เป้าหมายการผลิตคืออะไรพร้อมกับปัจจัยจำนวนหนึ่งที่จำเป็นแก่การผลิต
สินค้าจำนวนนั้น ส่วนในด้านการใช้จ่ายก็ต้องเป็นไปตามแผนการเงินที่เรียกว่า
financial plan หรือ cost plan หน้าที่หลักของผู้วางแผนจึงมีทั้งการ
กำหนดการผลิตในสาขาต่าง ๆ ให้สอดคล้องกับเป้าหมายใหญ่ของประเทศ รวบรวม
ข้อมูลและข้อเสนอแนะจากหน่วยงานทุกระดับมาประกอบกับข้อมูลและประสบการณ์ใน
อดีต หากการศึกษาความเป็นไปได้ของข้อมูลเหล่านี้ และในที่สุดก็ประกาศออกมา

เป็นนโยบายที่ควบคุมรายละเอียดของการผลิตทุกสาขา ทุกระดับ ในการวางแผนและบริหารเศรษฐกิจของประเทศนั้น มีโครงสร้างที่สรุปได้ดังแผนภาพข้างล่างนี้

โครงสร้างการบริหารทางเศรษฐกิจ



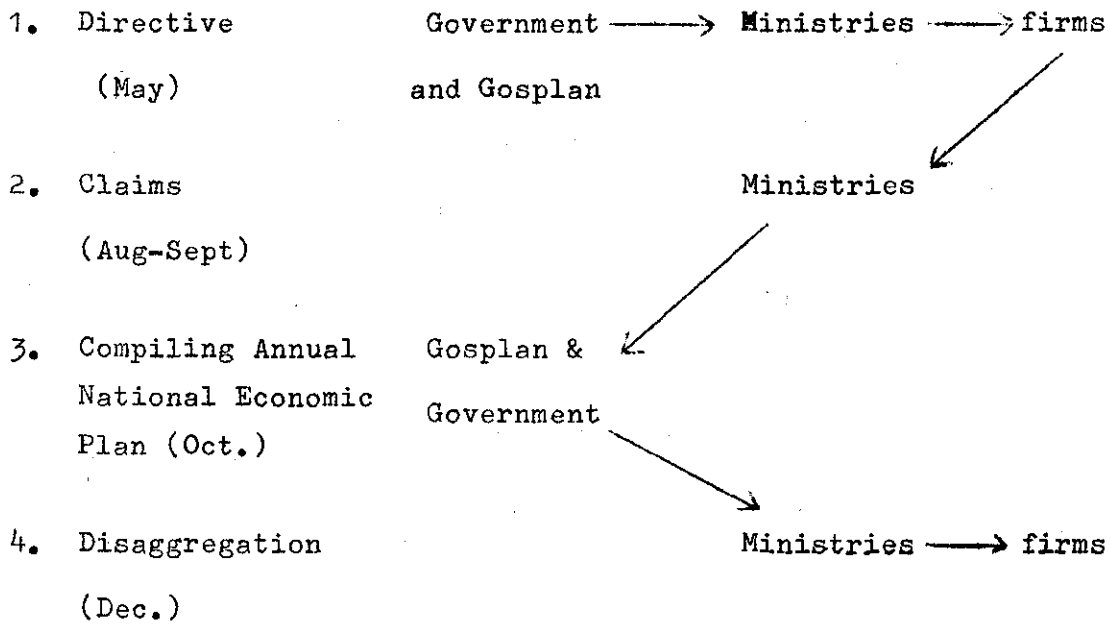
แผนภาพโครงสร้างนี้บอกให้ทราบถึงทิศทางในการบริหารเศรษฐกิจของประเทศคือพรรค หรือ party ซึ่งเป็นองค์การสูงสุดของประเทศจะกำหนดอุดมการณ์หลัก (ideology) ของประเทศตลอดจนนโยบายสำคัญ ๆ เพื่อเป็นแนวนโยบายแก่คณะรัฐมนตรี ซึ่งจะรับเอาอุดมการณ์และนโยบายนี้ไปแปลเป็นแนวปฏิบัติ เพื่อให้บรรลุเป้าหมายที่พรรคกำหนดไว้ โดยมี Gosplan ซึ่งเป็นคณะกรรมการวางแผนแห่งรัฐเป็นผู้ให้คำปรึกษา Gosplan จะเป็นผู้ประมาณการในส่วนรายละเอียดว่ากิจการต่าง ๆ แต่ละแห่งจะต้องผลิตอะไรในปริมาณเท่าใด พร้อมกับจัดสรรปัจจัยการผลิต

ไปให้ตามที่จำเป็น ภายใต้ Gosplan นี้ มีหน่วยงานแยกรับผิดชอบเกี่ยวกับการวางแผนเป็นเรื่อง ๆ ไป คือ หน่วยงานจัดสรรทรัพยากรหรือปัจจัย หน่วยงานผลิต และหน่วยงานก่อสร้าง ทั้งสามหน่วยงานนี้ติดต่อโดยตรงกับหน่วยงานที่มีหน้าที่ทำการขาย การผลิต และก่อสร้างจริง ๆ เพื่อให้ได้ข้อมูลมาประกอบการวางแผนล่วงหน้า จากนั้นก็จะกำหนดเป้าหมายที่หน่วยงานในกระทรวงต่าง ๆ ต้องผลิตให้ได้ ส่วนการผลิตและกระจายผลผลิตจริง ๆ นั้น ดำเนินไปภายใต้ความควบคุมดูแลของกระทรวงโดยตรง โดยที่แต่ละกระทรวงมีสำนักงานกลาง (Central statistical Office) ทำการควบคุมดูแลการผลิตแต่ละอย่าง และมีอำนาจที่จะเข้าไปตรวจดูงานการผลิตของกิจการต่าง ๆ ใ้ทุกเวลา ดังนั้น สิ่งที่จะทำให้กิจการต่าง ๆ ไม่สามารถขยายตัวได้ตามใจชอบคือข้อจำกัดทางปัจจัยที่ได้รับจัดสรรมาจากส่วนกลางนี้เอง

สินค้าที่ผลิตได้บางทีก็ขายหรือใช้ไม่หมด หรือบางทีปัจจัยที่กำหนดให้ไปขาดความเหมาะสม ทำให้เกิดความสูญเสีย นอกจากนี้วิธีการวางแผนของโซเวียตไม่ได้คำนึงถึงการพัฒนาทางวิทยาการ จึงต้องมีการวางแผนการผลิตทุกปี เพื่อแก้ไขข้อผิดพลาดในปีก่อนและเพื่อสนองนโยบายใหม่ในแต่ละปี หลักใหญ่ที่กำหนดเป็นเป้าหมายของกิจการต่าง ๆ คือ ปริมาณหรือมูลค่าของสินค้าที่จะต้องผลิต เมื่อไรก็ตามที่กิจการเหล่านั้นผลิตได้ครบปริมาณหรือมูลค่าที่กำหนดก็ถือว่า ทำงานได้สำเร็จตามเป้าหมาย ซึ่งจะใช้เป็นหลักเกณฑ์ในการพิจารณาความชอบและให้รางวัลแก่ผู้จัดการตลอดจนคนงาน การที่อาศัยปริมาณหรือมูลค่าตามแผน (planned output/value) เป็นสิ่งวัดผลงานจึงทำให้ฝ่ายบริหารของกิจการแต่ละแห่งไม่มีเหตุผลที่จะปรับปรุงคุณภาพหรือหยุดการผลิตเมื่อสินค้าขายไม่ออก เรื่องนี้กลายเป็นสาเหตุประการสำคัญที่นำไปสู่การปฏิรูปการวางแผนเศรษฐกิจในที่สุด ซึ่งจะกล่าวถึงในตอนลำดับการพัฒนาของประเทศโซเวียต

สำหรับการวางแผนการผลิตประจำปีนั้นมีขั้นตอน โดยย่อสรุปได้ดังนี้
ภาพข้างล่างนี้

การวางแผนการผลิตประจำปี



Sources : R.W. Davies, "Economic Planning in Russia" The Soviet Economy : A Book of Readings (Illinois: Irwin) 1970 p. 43

ขั้นตอนของการเตรียมแผนประจำปี

๑. Gosplan ซึ่งเป็นหน่วยงานวางแผนในระดับประเทศและได้ศึกษามลการทางการเมืองมาตลอดปีจะแจ้งนโยบายหลักไปยังกระทรวงต่าง ๆ ว่าในปีใหม่นี้

ต้องการผลผลิตต่าง ๆ ในสัดส่วนอย่างไร มีการลงทุนที่จะจัดสรรให้กระทรวงใด ในสัดส่วนเท่าใด ตลอดจนถึงเป้าหมายที่ต้องการให้ขยายการผลิตสินค้าบางอย่าง และต้นทุนการผลิตที่จะต้องลดลงให้ได้

๒. กระทรวงต่าง ๆ ซึ่งเตรียมร่างรายละเอียดเกี่ยวกับวัตถุดิบ และเครื่องมือเครื่องจักรที่ต้องการจะขอในปีใหม่ไว้ แล้วตามที่กิจการต่าง ๆ ร่างเสนอมา จะต้องปรับค่าขอเหล่านี้ให้สอดคล้องกับนโยบายที่ได้รับแจ้งมาจาก Gosplan แบบข้อเสนอนี้เป็นแบบฟอร์มมาตรฐานซึ่งมีหมวดสินค้าต่าง ๆ ถึง ๕,๐๐๐ หมวด กิจการต่าง ๆ ต้องเลือกกรอกให้เหมาะสมว่าต้องการปัจจัยเท่าใด และในที่สุดแล้วจะผลิตสินค้าได้เท่าใด ทุกปีจะปรากฏว่า เป้าหมายการใช้ปัจจัยและประมาณการผลิตที่กิจการต่าง ๆ ขอมาที่กระทรวงคำนวณไว้กับที่ Gosplan กำหนดมาในรูปของนโยบายหลักนั้นมีความแตกต่างกันมาก

๓. อย่างไรก็ตามเมื่อ Gosplan รับข้อเสนองานซึ่งกระทรวงต่าง ๆ พิจารณาปรับปรุงแล้วมาเทียบกับร่างนโยบายที่แจ้งไปในตอนแรก จะต้องปรับข้อแตกต่างกันให้เกิดความสมดุลย์สอดคล้องกันให้มากที่สุดที่จะทำได้ ในขั้นนี้จึงเป็นขั้นของการต่อรองกันระหว่างผู้บริหารงานของกิจการ ตัวแทนจากกระทรวง และรัฐบาลในมอสโก ผลสุดท้ายที่ได้จะเป็นแผนเศรษฐกิจของชาติสำหรับปีนั้น

๔. กระทรวงต่าง ๆ จะได้รับแผนที่รับรองแล้วฉบับนี้ไปเป็นแนวทางปฏิบัติงาน ในระดับที่จะต้องดูแล ควบคุม การผลิตสินค้าให้เป็นไปตามเป้าหมายของกิจการที่รับผิดชอบโดยตรงในการผลิตต่อไป

ถ้าพิจารณาเพียงขั้นตอนนี้ก็รู้สึกว่าตรงไปตรงมาไม่มีอะไรวาทหรือซับซ้อน แต่ในทางปฏิบัติแล้ว การวางแผนครอบคลุมรายละเอียดขนาดนี้ไม่ราบรื่นอย่างที่เข้าใจในตอนต้นด้วยสาเหตุที่เห็นเด่นชัดสองประการคือ

ความไม่แน่นอน (Uncertainty) กับความตายตัวของเป้าหมายต่าง ๆ ตามแผน (Tight Planning)

ความไม่แน่นอน (Uncertainty) เกิดจากข้อเท็จจริงที่ว่าไม่มีใครสามารถทำนายให้แม่นยำได้ว่าจะเกิดอะไรขึ้นกับการศึกษาค้นคว้าใหม่ ๆ (innovation) ตลอดจนการประมาณการเกี่ยวกับข้อผิดพลาดในการปฏิบัติงานหรือแม้แต่อุปสรรคที่ทำงานล่าช้า แม้จะไม่ถึงกับผิดพลาด ในส่วนที่แผนเศรษฐกิจโซเวียตต้องประมาณการโดยละเอียดเป็นรายสินค้าทำให้เกิดความตายตัวของเป้าหมายต่าง ๆ ที่กำหนดไว้ หลายอย่างเปลี่ยนไม่ได้เพราะจะไปทำให้วัตถุประสงค์ขั้นสุดท้ายในการขยายตัวทางเศรษฐกิจเสียหาย ข้อเสนอโดยเฉพาะปัจจัยการผลิตที่ขอมารวมของกิจการต่าง ๆ จึงมีแนวโน้มที่จะสูงเกินไปอยู่เสมอ

ขบวนการของการวางแผนเศรษฐกิจไม่ใช่สิ่งที่ทำกันปีต่อปี แต่เป็นงานต่อเนื่อง เพราะกิจกรรมทางเศรษฐกิจต่าง ๆ อาจเสร็จก่อนหรือหลังกำหนด แม้แต่แผนพัฒนาห้าปีก็มีลักษณะเดียวกัน คือตอนต้น ๆ ของเวลาแผนสองนั้น อาจจะเป็นตอนท้าย ๆ ของโครงการตามแผนที่หนึ่งที่กำลังจะเสร็จก็ได้ Gosplan จึงต้องทำงานหนักในการย้ายถ่ายทรัพยากรจากโครงการ ปัจจุบันบางอย่างไร้ใช้ในโครงการอื่น เพื่อให้โครงการเดิมที่เริ่มไว้แล้วไม่เกิดความเสียหาย และสามารถทำสำเร็จตามเป้าหมายได้ บางครั้งก็ต้องสนองนโยบายรัฐบาลที่ต้องการดึงปัจจัยจากแหล่งหนึ่งไปสู่อุตสาหกรรมหรือกิจกรรมที่รัฐบาลให้ความสำคัญในลำดับต้น ๆ การย้ายถ่ายเทในขั้นนี้ Gosplan อาศัยตาราง material balances หรือ physical budgets ซึ่งแสดงปริมาณสินค้าและเครื่องจักรที่มีอยู่ จำนวนที่ต้องใช้เพื่อกิจกรรมต่าง ๆ ตารางนี้ไม่ใช่ input-output table ตัวเลขที่ปรากฏในตารางไม่ใช่ค่าสัมประสิทธิ์ ที่แสดงว่าสินค้าอย่างใดอย่างหนึ่งต้องใช้ปัจจัยการผลิตในสัดส่วนอย่างไร ณ ระดับของวิทยาการที่มีอยู่ในขณะนั้น ตัวเลขนี้บอกถึง ปริมาณ

ของที่มีและที่จะจัดสรรไปให้หน่วยงานต่าง ๆ ไซ้ เช่น บอกว่าถ้าจะเพิ่มจำนวนรถยนต์ ต้องใช้เหล็กเพิ่มขึ้นเท่าไรในการผลิตรถยนต์โดยตรงกับทางอ้อมที่ต้องใช้ขยายโรงงาน เพื่อเพิ่มการผลิตรถยนต์ ในการปรับปรุงแผนเพื่อผลในทางปฏิบัติแบบนี้ Gosplan ใช้ทั้ง input-output table กับ material balances คู่กันไปตามแต่ ความสะดวกและเหมาะสม จึงทำให้เกิดความไม่แน่นอนในปริมาณผลผลิตเพิ่มขึ้นไปอีก

ในหลักการของการบริหารงานให้เป็นไปตามแผนนั้นเห็นว่า เมื่อกิจการหนึ่งต้องการวัตถุดิบบางอย่าง แทนที่จะไปซื้อโดยตรงจากผู้ผลิตได้ ผู้จัดการจะต้องเสนอขอไปที่สำนักงานภาคของกระทรวง (regional ministry) ซึ่งจะส่งคำขอลงไปยังกระทรวงเพื่อรับการพิจารณาว่า สิ่งที่ต้องการนั้นจะจัดสรรให้ผู้ใดไปผลิตมาให้เป็นการเสียเวลามาก ในทางปฏิบัติจึงมักมีการแลกเปลี่ยนค่างันระหว่างกิจการแบบไม่เป็นทางการมาก การแลกเปลี่ยนเหล่านี้ไม่ปรากฏในแผน และไม่ปรากฏในบัญชีรายได้ประชาชาติด้วย

การที่คำขอลุทุกอย่างจากผู้บริหารกิจการต้องถูกส่งขึ้นไปเข้ากระทรวง เพื่อรับการพิจารณาทำให้เสียเวลามาก จึงมีการตั้ง Regional Planning Council ขึ้นในปี ๑๙๕๖ เพื่อดูแลเรื่องนี้โดยตรง คำขอลดลงจนค่านำต่าง ๆ ให้สภาวางแผนภาคเป็นผู้ชี้ขาดโดยไม่ต้องส่งกลับไปยังกระทรวงในส่วนกลาง ทำให้มีความคล่องตัวมากขึ้นในการบริหารงานทางเศรษฐกิจ แต่ผลประการสำคัญอย่างหนึ่งที่เกิดขึ้นคือรัฐบาลในส่วนกลางสูญเสียอำนาจในการควบคุมไป ทำให้ผลผลิตหลายอย่างเป็นไปโดยไม่ตรงกับลำดับความสำคัญ (priority) ของรัฐบาลกลาง จึงยกเลิกสภาวางแผนภาคหรือ regional planning council กลับไปใช้การควบคุมโดยตรงจากกระทรวงตามเดิม ตั้งแต่ปี ค.ศ. ๑๙๖๕ แต่มีการเพิ่มอำนาจให้แก่ผู้จัดการกิจการให้มากกว่าเดิมคือ

๑. ให้ความสำคัญแก่กำไรมากขึ้น โดยกำหนดว่าโรงงานที่ได้กำไรตามที่กำหนดไว้จะมีส่วนที่คืนกลับมาให้โชษยายโรงงานได้มากขึ้น โบนัสแก่ฝ่ายจัดการและคนงานจะจ่ายจากกำไรนี้และมากขึ้นตามจำนวนกำไรที่ได้

๒. ส่งเสริมการใช้สินค้าน้อยลงอย่างมีประสิทธิภาพ

๓. ให้อำนาจผู้จัดการโรงงานที่จะจัดสรรงบประมาณเกี่ยวกับค่าจ้างให้เหมาะสมกับความจำเป็นในการจ้างคน เช่น อาจเพิ่มหรือลดจำนวนคนทำงานในระดับต่าง ๆ ตามที่เห็นสมควร

๔. เกมที่การพิจารณาผลงานของผู้จัดการขึ้นอยู่กับปริมาณสินค้าที่ผลิตได้ตามเป้าหมายหรือเกินเป้าหมาย เวลานี้ก็เปลี่ยนไปพิจารณาจากปริมาณสินค้าที่ขายได้เพื่อส่งเสริมให้หุ้วไควว และเลือกผลิตในสิ่งที่มีผู้ต้องการซื้อเท่านั้น

นอกจากการวางแผนการผลิตแล้ว ในระบบโซเวียตยังมีการวางแผนอีกแบบหนึ่งควบคู่กันไปคือการวางแผนการเงินสำหรับให้กิจการต่าง ๆ ยึดปฏิบัติหลักการสำคัญคือ

$$v \leq P Q_S + P Q_C$$

- โดยมี
- v = ค่าจ้างแรงงานทั้งหมด
 - P = ราคาสินค้ารับซื้อโดยรัฐบาลเป็นผู้กำหนด
 - P = ราคาสินค้ากำหนดโดยปริมาณที่ขั้พพลาในตลาด
 - Q_S = สินค้าจากตลาดภายใต้การควบคุมของรัฐบาล (State Controlled Market)
 - Q_C = สินค้าจากตลาดภายใต้การบริหารงานของนารวม (Collective farm market)

$$\text{แต่ ค่าจ้างทั้งหมด} = \text{ค่าจ้างแก่ผู้ผลิตสินค้าเพื่อการลงทุน} + \text{ค่าจ้างจ่ายแก่ข้าราชการและทหาร} + \text{ค่าจ้างสมาชิกรวม} \\ \text{(หรือประชาชนทั่วไปในการเกษตรและอุตสาหกรรม)}$$

ในขณะที่กำหนดให้

$$\text{ราคาสินค้า} = \text{ค่าจ้าง} + \text{ค่าวัตถุดิบ} + \text{ค่าเสื่อม}$$

จึงเกิดความไม่พอใจขึ้นคือ ค่าตอบแทนทั้งหมดที่จะต้องจ่ายมากกว่ามูลค่าสินค้าบริโภคทั้งหมดที่จะได้จากการขาย จึงต้องหาหนทางที่จะได้เงินที่ขาดไปนี้มาจับจ่าย ซึ่งอาจทำได้ ๓ วิธี คือ

๑. เก็บภาษีเงินได้ แต่รายได้ทุกอย่างในโซเวียตถูกควบคุมจากรัฐบาลอย่างใกล้ชิด จนไม่มีรายได้ที่สูงเกินความเหมาะสมอยู่แล้ว การไปเก็บภาษีจึงผิดหลักของภาษีที่ทำเพื่อลดความไม่ทัดเทียมกันของรายได้ นอกจากนี้อัตราภาษีสูง ๆ จากรายได้ของลูกจ้างรัฐบาลเองเป็นสิ่งไม่เหมาะ

๒. เก็บภาษีจากกำไร แต่ก็เกรงจะไปมีผลต่อการขึ้นราคาสินค้า ตลอดจนเป็นการเปิดโอกาสให้กิจการต่าง ๆ สะสมกำไรซึ่งขัดต่ออุดมการณ์หลักของพรรคคอมมิวนิสต์

๓. กำหนดสิ่งที่เรียกว่า turnover tax คือการบวกตัวเลขที่เรียกว่า markup ลงไปบนราคาขายส่งของสินค้าบริโภค และให้กิจการต่าง ๆ หักมูลค่าของ markup นั้นส่งรัฐบาล นอกจากนี้แล้วก็กำหนดราคารับซื้อสินค้าประเภทอาหารในราคาต่ำเพื่อลดต้นทุนในการเลี้ยงดูภาคอุตสาหกรรม ซึ่งไม่ได้ผลิตอาหาร

วิธีที่ ๓ เป็นวิธีที่รัฐบาลโซเวียตตกลงนำไปใช้ในที่สุด การกำหนดราคาสินค้าจึงเปลี่ยนไปจากเดิมเป็น

$$\text{ราคาสินค้า} = \text{ค่าจ้าง} + \text{ค่าวัตถุดิบ} + \text{ค่าเสื่อม} + \text{markup}$$

หลักการกำหนดราคาสินค้ามีการเปลี่ยนแปลงฐานการคำนวณตามลำดับสรุปได้ว่า ก่อนปี ค.ศ. ๑๙๒๘ นั้น

$$P = C + v + \left(\frac{S}{v} \right) v$$

- โดยที่
- P = ราคาสินค้า
 - C = ต้นทุนวัตถุดิบและค่าเสื่อม
 - v = ค่าจ้างแรงงาน
 - S = Profit markup

ระหว่างปี ค.ศ. ๑๙๒๘ - ๑๙๖๕ มีการเปลี่ยนฐานสำหรับการคำนวณ markup โดยกำหนดให้ profit-markup เป็นสัดส่วนตายตัวของต้นทุน คือ

$$P = C + v + (C + v) \frac{S}{C + v}$$

profit markup ในลักษณะนี้จึงเหมือนภาษีการค้า ผลจากการเปลี่ยนฐานการคำนวณโดยให้ markup เป็นอัตราส่วนของต้นทุนการผลิตที่ไม่ใช่ต้นทุนทั้งหมด (ซึ่งรวม capital) ทำให้กำไรสัมพันธ์กับ capital intensity ในลักษณะผันแปรกลับกัน (inversely related) เพราะยิ่งมูลค่า markup สูงหรือต่ำไรมากแสดงว่าค่า C + v สูง ซึ่งย่อหมายความว่า ปริมาณสินค้าทุน (capital) ที่ใช้ต่ำลงโดยเปรียบเทียบ

หลังจากปี ค.ศ. ๑๙๖๕ เป็นต้นมา การคำนวณราคาสินค้าเปลี่ยนไปอีกคือ

$$P = C + v + k + \frac{S}{K}$$

ในที่นี้ K คือปริมาณทุน (working capital stock) ในระบบเศรษฐกิจ
ในขณะที่ k เป็น working capital stock ของกิจการหรือสาขาการ-
ผลิต การคำนวณกำไรวิธีนี้จึงทำให้ กำไรจำนวนที่ต้องส่งให้รัฐนี้มีลักษณะเป็นค่า-
ตอบแทนของการใช้ทุน ซึ่งแสดงว่า ในที่สุดรัฐบาลโซเวียตก็ยอมรับข้อเท็จจริงว่า
ราคาหรือค่าตอบแทนการใช้ทุนไม่ได้มีค่าเท่ากับศูนย์ เป็นการเปลี่ยนไปจากแนว-
ความคิดเดิมที่มองว่า การเรียกเก็บค่าตอบแทนการใช้ทุนเกินกว่า ๐ เป็น ex-
ploitation และแนวความคิดนี้ก็สืบเนื่องมาจากความเชื่อว่า ทุนโดยตัวของ
มันเองไม่สามารถให้ผลผลิตอะไรได้ต้องมีแรงงานเข้ามาทำการใช้ทุนนั้นจึงจะเกิด
เป็นผลผลิต (product) ได้

การที่ในระยะต้น ๆ ของการปกครองระบบใหม่ รัฐบาลไม่ได้เรียก
เก็บคอกเบี้ยจากการใช้ทุนของกิจการต่าง ๆ ทำให้กิจการเหล่านี้พยายามที่จะลดการ
ใช้ปัจจัยอื่นและหันมาใช้ capital แทน แหล่งของทุนที่กิจการต่าง ๆ ใ้มาใช้
ในการผลิตมีอยู่สามแห่งคือ

๑. คลัง ทุนที่ได้จากแหล่งนี้ไม่ต้องจ่ายเงินต้นหรือคอกเบี้ยแต่จะมี
เมื่อคิดบัญชีแล้วกำไรของกิจการจะถูกหักออกไปจ่ายเป็น bonus แก่ผู้จัดการและ
คนงาน หักค่าเสื่อมเครื่องจักร จากนั้นจะต้องส่งเงินสองในสามของที่เหลือคืนเข้า
คลัง ซึ่งจะจัดสรรกลับมาให้ใช้ลงทุนใหม่ต่อไปแก่กิจการแต่ละแห่ง กิจการเหล่านี้
จึงมีโอกาสอย่างมากที่จะลงทุนในสิ่งที่เห็นเหมาะสมและจำเป็น การลงทุนใหม่
(reinvestment) ในกิจการของตัวแทบจะไม่มี เงินส่วนที่เหลือหลังจากส่งคลัง
ผู้จัดการมีสิทธิเอาไปใช้ในฐานะที่เป็น expansion fund ได้เพื่อเสริมสร้าง
สิ่งตอบแทนทางวัตถุเช่น บ้านพักคนงานได้

๒. Gosbank ทุนที่ได้จากแหล่งนี้มีลักษณะเป็นเงินกู้ ต้องชำระ
คอกเบี้ยในอัตราร้อยละ ๑๒

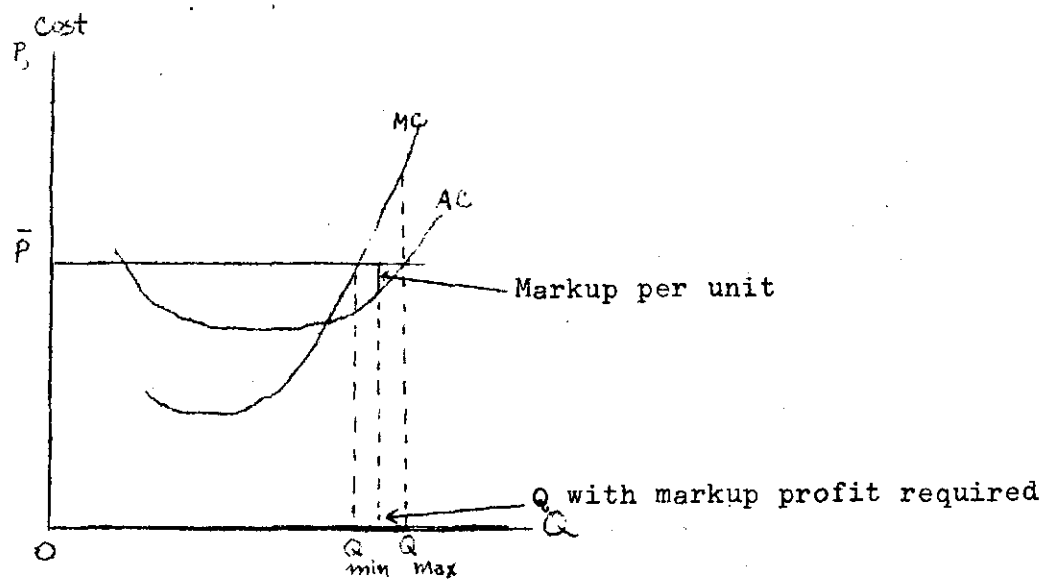
๓. Expansion fund เป็นส่วนหนึ่งของเงินกำไรซึ่งกิจการต่าง ๆ ได้รับอนุญาตให้เก็บไว้ใช้จ่าย กองทุนนี้รวมรายจ่ายสำหรับสิ่งตอบแทนทางวัตถุ (material bonus) เช่น บ้านพักสำหรับเจ้าหน้าที่และคนงาน ตั้งแต่ ค.ศ. ๑๙๖๕ เป็นต้นมา มีการเก็บคอกเบี้ยจากเงินทุนที่มาจากคลังควย ในอัตราร้อยละ ๑๕ ทุนที่กู้จาก Gosbank นั้นนอกจากต้องจ่ายคอกเบี้ยแล้วในระยะแรก ๆ ที่มีการใหญ่ขึ้น กำหนดการชำระคืนเงินต้นคือสองปี มาในปี ค.ศ. ๑๙๗๑ ระยะเวลาชำระคืนนี้ขยายออกไปเป็น ๕ ปี ในการขอเงินกู้ขึ้น กิจการที่ขอกู้ต้องแสดงแผนการผลิตให้เห็นว่า มีความสามารถจะจ่ายคืนได้

สำหรับเรื่องอัตราคอกเบี้ยในระบบโซเวียตนั้น มีผู้ศึกษาไว้ในราวปี ค.ศ. ๑๙๗๐ ปรากฏผลการศึกษาว่า gross return to capital ในโซเวียต ตกประมาณ ๒๒.๒๕ % ส่วน net return to capital นั้นตกราว ๑๗ % อัตราคอกเบี้ยร้อยละ ๑๕ ที่ทางการเรียกเก็บจึงใกล้เคียงกับอัตราผลตอบแทนสุทธิของทุน

ปัญหาประการหนึ่งของการวางแผนประจำปีคือ การที่ bonus แก่ผู้บริหารกิจการขึ้นกับเป้าหมายการผลิต (output target) ซึ่งหมายความว่า จะมีการคิดค่าตอบแทนให้เป็นพิเศษ ถ้าผลิตได้ตามจำนวน/มูลค่าที่กำหนด หรือสูงกว่าที่กำหนด ผู้จัดการจึงมี incentive ในเวลาทำแผนประจำปีที่จะประมาณผลผลิตให้ต่ำและประมาณปัจจัยที่จะใช้ให้สูงกว่าความเป็นจริง เพื่อจะได้มีช่องทางผลิตให้ได้เกินเป้าหมาย การกำหนดเป้าหมายในลักษณะของปริมาณ มูลค่าไม่ได้ระบุไปถึงคุณภาพกิจการผลิตทั้งหลายจึงมักจะพยายามผลิตให้ได้จำนวน/มูลค่าตามกำหนดโดยลดคุณภาพลงหรืออย่างน้อยก็ไม่คำนึงถึงคุณภาพของสินค้าที่ผลิต นอกจากนี้ เนื่องจากการขอปัจจัยการผลิตหรือการขอเปลี่ยนแปลงประเภทปัจจัยการผลิตต้องเสียเวลามากและ

อาจไม่ได้ตามขอจากกระทรวงที่ผู้ได้รับสิทธิชอบ จึงมีการแลกเปลี่ยนปัจจัยการผลิตกัน
อย่างไม่เป็นทางการระหว่างกิจการ การควบคุมของรัฐบาลนอกจากจะทำในรูปของ
การอนุมัติปัจจัยและตรวจตราเป้าหมายการผลิตแล้วยังรวมตลอดไปถึงการโยกย้าย-
เจ้าหน้าที่ด้วย ในกิจการแต่ละแห่งจะมีวิศวกรและเจ้าหน้าที่บัญชีซึ่งรายงานโดยตรง
กับ Central statistical office ถึงการทำงานภายในกิจการต่าง ๆ
เพราะฉะนั้นจึงมีหลักการที่จะย้ายผู้จัดการกิจการทุก ๆ ๒ ปี เพื่อไม่ให้เกิดความ
คุ้นเคยถึงขั้นร่วมมือกันทำสิ่งที่ขัดกับนโยบายของรัฐบาลหรือหาผลประโยชน์ใส่ตน

การกำหนดผลผลิตขั้นต่ำและกำหนดราคาสินค้าควมั้น ถ้ากิจการการ
ผลิตสามารถลดต้นทุนการผลิตได้ ก็จะได้กำไรที่อาจจะเก็บไว้เป็นกองทุนขยายกิจการ
(expansion fund) และ bonus ที่ได้รับก็จะเพิ่มขึ้น



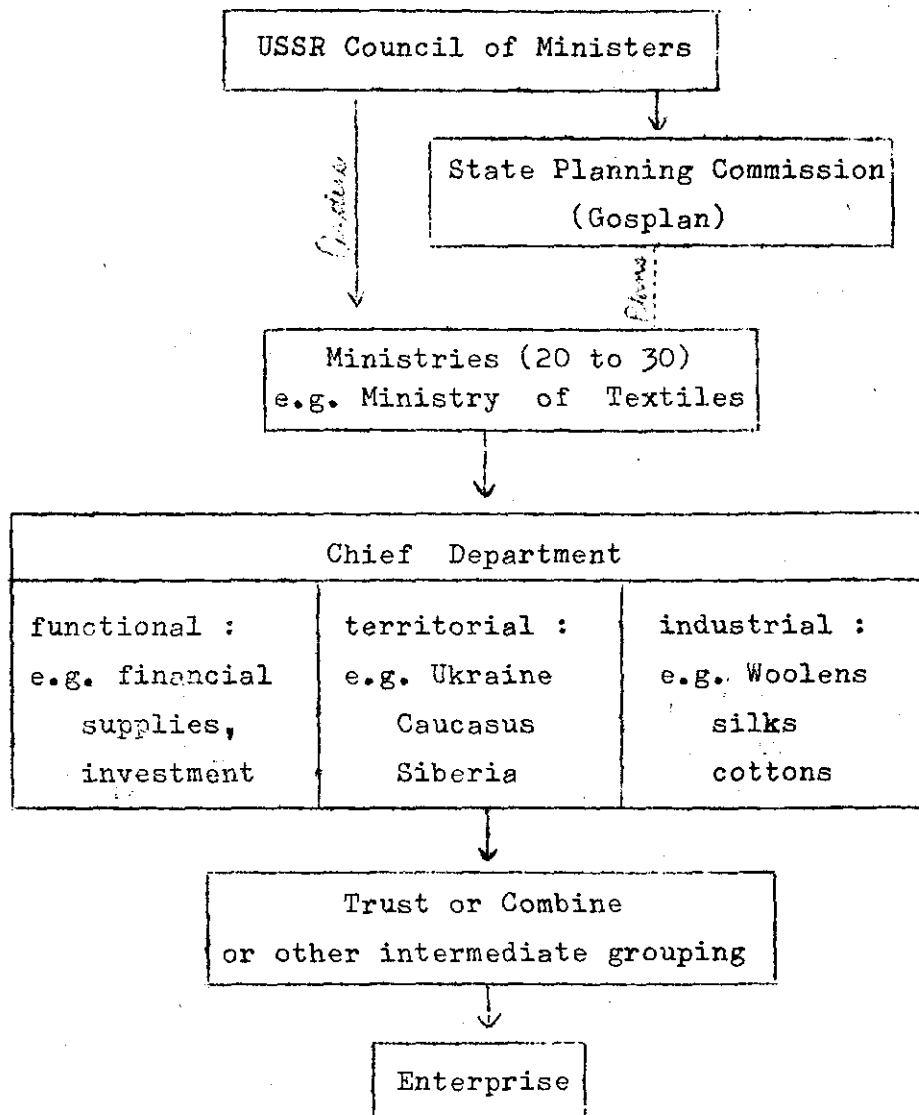
เนื่องจากปัจจัยการผลิตบางอย่างทดแทนกันได้ และเพื่อเพิ่มประสิทธิภาพในการผลิต
ทางการจึงกำหนดเพียงว่า จากปัจจัยที่จัดสรรให้นี้ต้องมีผลผลิตอย่างน้อยที่เท่าใดและ

ส่งเสริมให้พยายามผลิตให้ไ้มากที่สุด คือสนับสนุน output maximization การกำหนดราคาและปริมาณต่ำสุดทำให้กิจการการผลิตต้องปรับทางต้นทุนการผลิตให้ต้นทุนส่วนเพิ่ม (marginal cost) ณ ปริมาณต่ำสุด (Q_{min}) นั้นไม่สูงกว่าราคาขาย และถ้าข้อกำหนดมีเพียงราคากับปริมาณขั้นต่ำแล้ว ผู้ผลิตจะพยายามขยายการผลิตออกไปจนถึง Q_{max} ซึ่ง ณ ปริมาณการผลิตนั้นต้นทุนเฉลี่ยจะเท่ากับราคาขายพอดี ($AC = P$) แต่เมื่อทางการกำหนดให้มี profit markup ที่จะต้องนำส่งรัฐบาลด้วย ทำให้ผู้ผลิตไม่อาจจะผลิตที่ Q_{max} ซึ่ง $P = AC$ เนื่องจากราคาสินค้าในระดับนั้นไม่ทำให้กิจการมีกำไร จึงต้องลดปริมาณการผลิตลงมาเป็นปริมาณที่ทำให้ส่วนต่างระหว่างราคาขายกับต้นทุนเฉลี่ยมีค่าเท่ากับ mark-up ต่อหน่วยสินค้า ซึ่งหมายความว่าผลผลิตจะน้อยลงกว่าถ้าผลิตสินค้า ณ ปริมาณสินค้าสูงสุด ในทางปฏิบัติทางการจะพยายามกำหนดราคาสินค้าให้ต่ำ เพราะการกำหนดราคาสูงทำให้แม้แต่กิจการที่อาจลดต้นทุนการผลิตได้ก็ไม่สนใจที่จะทำ เพราะในหลักการนั้นยิ่งลดต้นทุนลงได้ กำไรก็ยิ่งสูง แต่แล้วกำไรทั้งหมดก็จะต้องส่งเข้าคลังผลคือ ถ้ากำหนดราคาขายสินค้าให้สูงจนมีกำไร กิจการส่วนใหญ่มักจะใช้จ่ายกัน-พุ่มเพื่อยจนต้นทุนเฉลี่ยสูงขึ้น แม้จะผลิตสินค้าได้เต็มหรือมากกว่าจำนวนที่กำหนดก็มีความสูญเปล่าเกิดขึ้น จึงหันมากำหนดราคาสินค้าให้ต่ำ ผู้จัดการที่อยากได้ความดีก็จะต้องพยายามลดต้นทุนให้ได้ ยิ่งคนที่ถูกส่งไปบริหารงานของกิจการที่มีต้นทุนเฉลี่ยสูงกว่าราคาขายยิ่งจะต้องทำงานหนักในการเพิ่มประสิทธิภาพของการผลิต มิฉะนั้นนอกจากจะไม่ได้ bonus แล้วยังจะถูกลดเงินเดือนอีก

เท่าที่อธิบายมานี้เพียงเพื่อจะแสดงให้เห็นโครงสร้างโดยสรุปที่สุดของการวางแผนของประเทศโซเวียตเท่านั้นโดยอาศัยทั้งแผนภาพและตัวอย่างปัญหาในทางปฏิบัติบางส่วน เพื่อให้เข้าใจขึ้นกว่าที่เคยคิดกันมา ต่อไปจึงจะเป็นการเล่าถึงลำดับการพัฒนาตั้งแต่ต้นนโยบายหลักตลอดจนแนวความคิดที่เปลี่ยนแปลงไปในที่สุดที่มีการเปลี่ยนแปลงแบบของการวางแผนพัฒนาของชาติไปค่อย

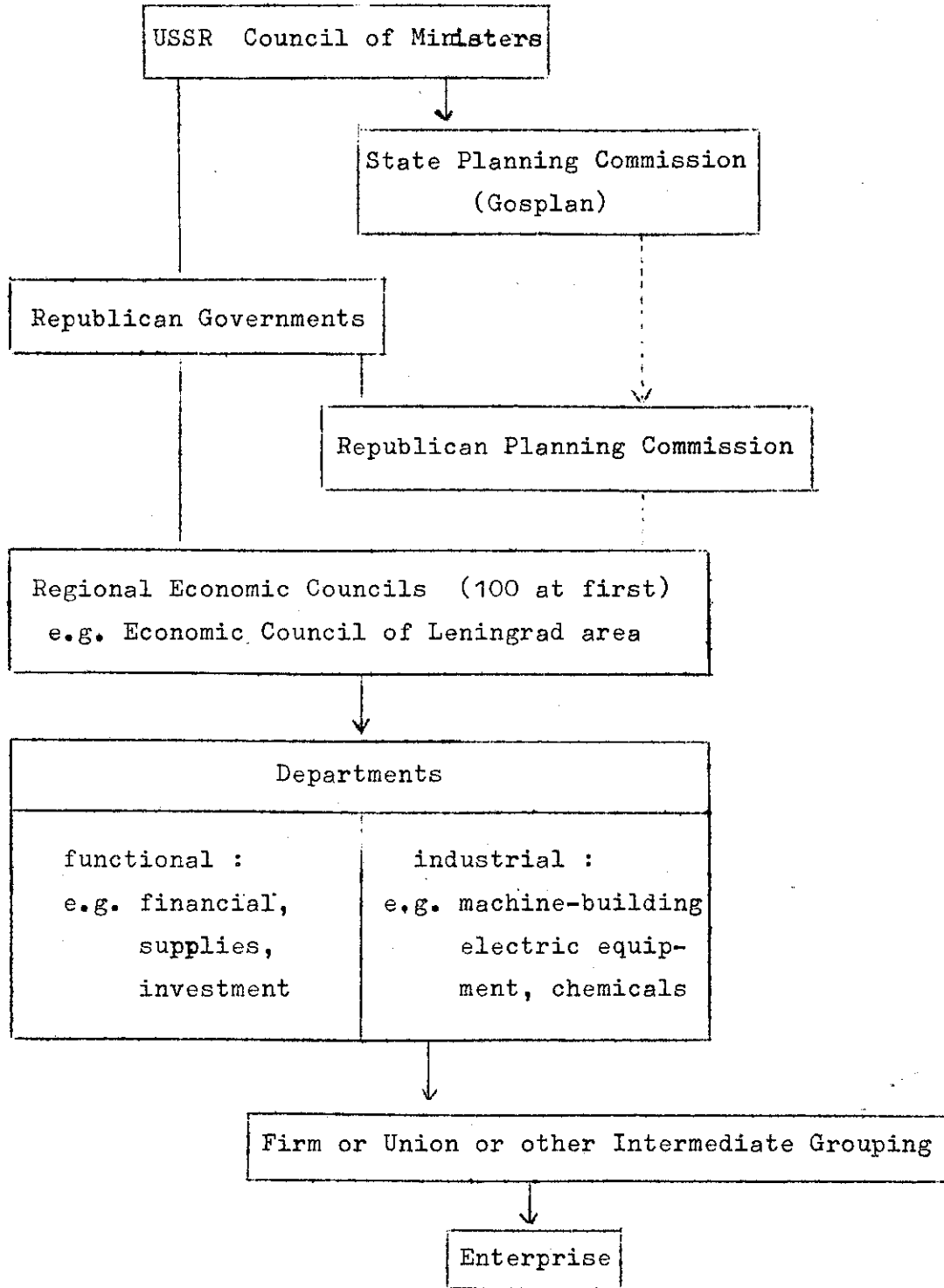
แผนภาพที่ ๑ และแผนภาพที่ ๒ ต่อไปนี้ แสดงถึงระบบการวางแผนในโซเวียตที่ใช้
ระหว่าง ค.ศ. ๑๙๓๒ เป็นต้นมาจนถึง ค.ศ. ๑๙๖๗ ซึ่งเป็นข้อมูลล่าสุดที่ผู้เขียนมีอยู่

Figure 1 Ministry System 1932-1957 and After 1965



Source : Howard J. Sherman, The Soviet Economy (Boston : Little and Brown), 1969, p. 136.

Figure 2 Territorial System, 1957-1965



Source : Howard J. Sherman, The Soviet Economy (Boston : Little and Brown) , 1969, p. 136

ลำดับการพัฒนาของโซเวียต

เมื่อโซเวียตเปลี่ยนการปกครองในปี ค.ศ. ๑๙๑๗ นั้น สภาพทางเศรษฐกิจคือส่วนใหญ่เป็นการผลิตทางเกษตร วิทยาการล้าหลัง หลังจากที่มีการตกเตียงและศึกษาลักษณะการพัฒนาของประเทศอื่นแล้ว (ระหว่าง ๑๙๒๐-๑๙๓๐) ก็มีการกำหนดแนวทางการพัฒนาโดยมุ่งไปที่การขยายตัวทางเศรษฐกิจ และเป็นนโยบายหลักที่ประเทศโซเวียตยึดปฏิบัติตลอดมา หลักการพัฒนา คือ ต้องมีการออมทรัพย์สูงและการลงทุนสูง ไม่มีความช่วยเหลือจากต่างประเทศ โดยยอมลดการบริโภคในปัจจุบัน ซึ่งจะทำให้โดยการวางแผนและปฏิบัติตามแผนโดยเคร่งครัดและรัฐบาลโซเวียตก็ได้ใช้ความพยายามทุกทางที่จะทำตามนโยบายนี้ตั้งแต่แผนพัฒนาเศรษฐกิจห้าปีฉบับแรก ซึ่งประกาศใช้ในปี ค.ศ. ๑๙๒๘ เป็นต้นมา

เพื่อให้ระบบเศรษฐกิจพัฒนาไปในแนวทางที่ต้องการคือ การขยายตัว รัฐบาลโซเวียตได้ดำเนินมาตรการต่าง ๆ ดังนี้ คือ

๑. ในขั้นแรกกำหนดให้มีการเก็บภาษีเงินได้ซึ่งทำได้โดยไม่มีอุปสรรคในเขตเมืองต่าง ๆ ไม่ว่าจะเป็นการประเมินหรือการจักเก็บ แต่ในภาคชนบทมีการต่อต้านมาก และเพื่อลดแรงคัดค้านจากเกษตรกร รัฐบาลจึงประกาศยุบระบบกรรมสิทธิ์ โดยรวมไร่นาเอกชนจำนวน ๒๕ ล้านแห่งเข้าเป็นนารวมจำนวน ๒๕๐,๐๐๐ แห่ง ที่ดินและปศุสัตว์ที่มีเจ้าของก็จะถูกรวบรวมเข้าด้วยกันเพื่อทำการแบ่งสรรปันส่วนใหญ่ และใช้ในการผลิตในนามของนารวม (collective farms) ขณะเดียวกันก็ตั้งหน่วยงานเรียกว่า Machine and Tractor Station (MTS) เพื่อให้บริการแก่ที่นาเมื่อมีความต้องการใช้แทรกเตอร์และเครื่องจักรในการเกษตร นารวมแต่ละแห่งจะต้องขายผลผลิตให้รัฐบาลในราคาต่ำมีลักษณะเป็นการสงเคราะห์

ปริมาณที่ต้องนำส่งรัฐนี้เป็นผลผลิตส่วนใหญ่ของไรนา และเป็นแหล่งการเงินสำคัญ
ของรัฐซึ่งจะนำไปใช้จ่ายในกิจการหลัก ๒ อย่างในเวลานั้นคือ

- ก. เลี้ยงประชากรในเมืองที่กำลังเร่งการผลิตสินค้าอุตสาหกรรม
- ข. ขายเป็นสินค้าออก เพื่อส่งสินค้าเครื่องจักรตลอดจนวัตถุดิบเข้า
มาจากต่างประเทศตามความต้องการที่เกิดจากการขยายภาค
อุตสาหกรรม

๒. รัฐบาลปล่อยให้ไม่มีเงินเฟ้อ คือมีการพิมพ์ธนบัตรเพิ่มเพื่อจ่าย
ค่าจ้างแรงงานที่ขยายตัวเนื่องจากการขยายตัวของภาคอุตสาหกรรมและการก่อสร้าง
ขณะเดียวกันก็มีมาตรการลดความรุนแรงของเงินเฟ้อโดยการควบคุมราคาสินค้าและ
ปัจจัยการผลิต ในระยะหนึ่ง (๑๙๒๕ - ๑๙๓๕) ถึงกับต้องใช้ระบบปันส่วน ตลาดมืด
ก็มีอยู่ทั่วไปซึ่งเป็นผลจากการควบคุมราคา เพียงแต่ว่าในตลาดมืดที่วานี้เอกชนไม่ได้
เป็นผู้ขายเพื่อเอากำไรดังเช่นในตลาดแบบเสรี แต่รัฐบาลเป็นผู้ขายเสียเองใน
ราคาสูงกว่าราคากำหนดที่ตนเองเป็นผู้ตั้งไว้ในกิจการการผลิตปฏิบัติตาม

๓. ในคานอุตสาหกรรมนั้นปัจจัยต่าง ๆ ไม่ได้ซื้อขายผ่านตลาดเลย
แต่รัฐบาลจัดสรรให้ทั้งวัตถุดิบ เครื่องจักรเครื่องมือ เพื่อให้บรรลุผลผลิตตามที่กำหนด
ไว้ในแผน วัตถุประสงค์สำคัญในการเข้าควบคุมการผลิตตลอดจนปัจจัยการผลิตทุก-
อย่างก็เพื่อจะถึงทรัพยากรไปใช้สร้างอุตสาหกรรมที่จะผลิตสินค้าประเภททุนและเลี้ยง
ปัจจัยแรงงานที่ถูกดึงเข้ามาในเมือง ในสาขาอุตสาหกรรมและการก่อสร้าง เพื่อที่
จะให้วัตถุประสงค์ในข้อนี้ประสบความสำเร็จรัฐบาลโซเวียตใช้นโยบายเสริมอีก-
หลายอย่างคือ

อนุญาตให้ทุกคนมีสิทธิที่จะทำการเกษตรในที่ดินแปลงหนึ่งแต่ไม่มีสิทธิ
ในการซื้อขายที่ดินนั้น สิทธิในการทำการเกษตรนี้หมายรวมไปถึงการมีกรรมสิทธิ

ในสัตว์ที่เลี้ยงไว้ใช้แรงงานและเป็ดไก่ ทุกครัวเรือนที่ไปทำงานในนารวมครบตามเวลาที่กำหนดไว้แล้วก็มีสิทธิใช้เวลาที่เหลือเพาะปลูกในแปลงเอกชน (private plots) เหล่านี้ และมีสิทธิที่จะนำผลผลิตไปขายในตลาดของนารวมในราคาตลาดซึ่งกำหนดจากปริมาณและชีพพลายในตลาดจริง ๆ ไม่ใช่ขายตามราคากำหนดของรัฐบาล นอกจากนี้ก็อนุญาตให้คนงานย้ายงานไ้ภายในขอบเขตจำกัด ยกเว้นงานสำคัญบางอย่างที่รัฐบาลพิจารณาแล้วเห็นว่าการปล่อยให้เสรีภาพในการย้ายงานจะทำให้เกิดผลเสียหายแก่ส่วนรวม ค่าจ้างที่จ่ายกันนั้น มีลักษณะค่อนข้างไปทางระบบเสรีเพราะเป็นอัตราค่าจ้างที่กำหนดโดยอาศัยปริมาณและชีพพลายของแรงงานในตลาด และสุดท้ายยังได้ยกเลิกการปันส่วนสินค้าเพื่อการบริโภค มีการพยายามให้ปริมาณและชีพพลายของสินค้าใกล้เคียงกันโดยอาศัยเครื่องมือการคลังคือ ภาษีการซื้อ (ซึ่งมีลักษณะใกล้เคียงกับภาษีการค้าของประเทศระบบเสรี ซึ่งผู้ซื้อจ่ายต่อเมื่อมีการซื้อสินค้า) อัตราภาษีการซื้อในโซเวียตนี้รัฐบาลเป็นผู้กำหนด

การพัฒนาเศรษฐกิจและการเปลี่ยนแปลงทางสถาบัน

ของโซเวียต ค.ศ. ๑๙๑๗ - ๑๙๒๗

ตั้งแต่ปี ค.ศ. ๑๙๑๗ เป็นต้นมา โซเวียตมีการปรับปรุงเปลี่ยนแปลงสถาบันทางเศรษฐกิจมากมายหลายครั้ง จนบางครั้งสำหรับผู้ที่ไม่ได้ติดตามโดยใกล้ชิดอาจจะกลายเป็นคนล้าหลังต่อเหตุการณ์ไปได้ง่าย ๆ การเปลี่ยนแปลงต่าง ๆ โดยทั่วไปเป็นการปรับปรุงระบบการทำงานเพื่อการพัฒนาเป็นไปตามเป้าหมายเป็นการเปลี่ยนแปลงที่ไม่กระทบกระเทือนโครงสร้างหลักหรือเป้าหมายประการสำคัญของการบริหารเศรษฐกิจ จึงไม่มีปฏิกริยารุนแรงใด ๆ ต่อการเปลี่ยนแปลงจนถึงปี ค.ศ. ๑๙๒๐ นักเศรษฐศาสตร์ชาวรัสเซียชื่อ Yevsei Liberman ตีพิมพ์บทความ ซึ่งมีสาระสำคัญเสนอให้มีการปฏิรูปการวางแผนตลอดจนการจัดการ

(planning and management) โดยเสนอให้มีการเพิ่มอำนาจให้ผู้บริหาร/ผู้จัดการกิจการอุตสาหกรรมและไร่นาต่าง ๆ เพื่อเพิ่มความคล่องตัวในการตัดสินใจเกี่ยวกับการผลิต ให้วิศวกรทำงานจากกำไรแทนที่จะวัดจากปริมาณ/มูลค่าสินค้าที่กำหนดให้ผลิต นอกจากนี้ โคล์เสนอให้ตั้งส่วนหนึ่งของกำไรนี้เป็นงบเพื่อใช้จ่ายในการให้รางวัล (bonus) แก่ผู้บริหารและคนงานที่ปฏิบัติงานดีเกิน ข้อเสนอแนะนี้เพื่อให้คนงานมีโอกาสดีขึ้น และเป็นสิ่งจูงใจที่จะทำการผลิตให้มีประสิทธิภาพมากขึ้น เพราะ Liberman ท่านนายไว้วางใจว่า อัตราการขยายตัวทางเศรษฐกิจของโซเวียตซึ่งเคยอยู่ในระดับสูงมาตั้งแต่ต้นนั้น นอกจากกำลังจะลดลงแล้ว อาจจะถึงชะงักงันถ้าไม่มีการปฏิรูปโครงสร้างการวางแผนทางเศรษฐกิจเสียใหม่

ตั้งแต่หลังเปลี่ยนแปลงการปกครองใหม่ ๆ โซเวียตได้กำหนดวิถีทางการพัฒนาไว้แล้วว่า ต้องพยายามขยายการผลิตด้านอุตสาหกรรมโดยเร็ว โดยรับเอาวิทยาการใหม่ล่าสุดในการผลิตในขณะนั้นเข้าไป วิทยาการเหล่านี้ใช้แรงงานน้อยมากเพื่อทำการขยายการผลิตเป็นไปตามเป้าหมายโดยไม่เกิดอุปสรรคเรื่องขาดแคลนแรงงานที่มีความชำนาญงาน ขณะเดียวกัน แรงงานไม่มีฝีมือที่มีอยู่มากมายนั้น เมื่อเอาไปทำงานในภาคอุตสาหกรรมไม่ได้ ก็ต้องจัดทำงานด้านอื่นให้ทำ ในตอนต้น ๆ นั้นจึงมีงานของรัฐบาล เช่น การสร้างเขื่อน ถนน รถไฟคิน ฯลฯ ซึ่งทำให้แรงงานไร้ฝีมือมีงานทำกันทั่วหน้า โครงสร้างทางเศรษฐกิจในระยะต้นนี้จึงมีลักษณะที่เป็นโครงการทั้งแบบ labor intensive และ capital intensive ค่าเนื้องานไปควบคู่กัน

ดังนั้นเมื่อโซเวียตร่างแผนห้าปีฉบับแรกสำหรับพัฒนาอุตสาหกรรมและรวมการเกษตรเข้ามาอยู่ใต้การควบคุมของรัฐบาล โดยยึดหลักในการสร้างอุตสาหกรรมขนาดใหญ่ และพยายามผันเอาส่วนเกินของผลผลิตทางเกษตรไปเลี้ยงคนใน

ภาคอุตสาหกรรม นอกจากนี้ ยังมีมาตรการอีกหลายอย่างในการโอนกิจการอุตสาหกรรมไปเป็นของรัฐ เพื่อสะดวกแก่การกำหนดปริมาณสินค้าที่ต้องการให้ผลิต ตลอดจนการกำหนดราคาวัตถุดิบ เช่น ถ่านหินให้ต่ำเพื่อลดต้นทุนการผลิต ขณะเดียวกันก็กำหนดราคาสินค้าบริโภคให้สูงเพื่อดึงรายได้จากผู้บริโภค มาตรการในขั้นต่อไปที่จะกันไม่ให้ส่วนต่างของราคานี้ (กำไร) ตกไปอยู่กับกิจการต่าง ๆ คือ การกำหนดภาษีเรียกว่า turnover tax (เหมือนภาษีการค้าตามที่อธิบายไว้ในตอนต้น) สำหรับสินค้าบางอย่างที่ซื้อขายอยู่นั้น มูลค่าของ turnover tax คิดแล้วอาจสูงถึง ๕๐ % ของราคาสินค้าขายปลีกที่ผู้บริโภคต้องจ่าย

หลักการตามความเชื่อถือของ Marx ที่ห้ามการเรียกค่าตอบแทนจากการใช้ทุนมีผลในการเสริมให้พัฒนาประเทศ โดยเน้นหนักด้านอุตสาหกรรม เพราะกิจการที่ไม่ต้องจ่ายดอกเบี้ยเป็นการได้ปัจจัยการผลิตชนิดหนึ่งมาใช้โดยไม่ต้องซื้อ ทำให้ส่วนของคนทุนจากปัจจัยตัวนี้ที่จะไปรวมกับราคาปัจจัยอื่นเป็นต้นทุนรวมของสินค้ามีมูลค่าเป็นศูนย์ กิจการทุกสาขาจึงพยายามที่จะใช้วิธียุทธการที่ใช้ทุนมาก ๆ (capital intensive) ในการผลิต

อย่างไรก็ดี มาตรการราคาสินค้าและปัจจัย ตลอดจนการเก็บภาษี จึงทำให้การพัฒนาประเทศเป็นไปตามที่นักวางแผนของโซเวียตต้องการ จนโซเวียตกลายเป็นประเทศที่มีอุตสาหกรรมหนักมากเป็นลำดับที่สองของโลกในราวปี ค.ศ. ๑๙๕๕ กังนั้น ข้อเขียนของ Liberman ในปี ค.ศ. ๑๙๕๖ ซึ่งบอกว่าถึงเวลาแล้วที่โซเวียตควรที่จะเปลี่ยนวิธีการวางแผนไปจากที่เป็นอยู่จึงไม่มีใครสนใจ ข้อสำคัญคือในเวลานั้นรายได้ประชาชาติของโซเวียตยังเพิ่มในอัตราสูงมากถึง ๑๐ - ๑๒ % ต่อปี จึงเป็นธรรมดาอยู่เองที่ไม่มีใครจะอยากเสี่ยงกับข้อเสนอแนะของ Liberman

ตลอดระยะตั้งแต่เริ่มแผนพัฒนาเป็นต้นมา โซเวียตมีมาตรการที่จะให้กำลังใจแก่ผู้จัดการกิจการโดยการให้รางวัลในรูปแบบโบนัส ซึ่งจะมากน้อยเท่าไรขึ้นกับ

ปริมาณ หรือมูลค่าสินค้าที่ผลิตได้ตามกำหนด ปริมาณ/มูลค่าที่กำหนดนี้จะเพิ่มขึ้นทุกปี ยิ่งถ้ากิจการใดสามารถผลิตได้เกินเป้าหมายก็จะยิ่งได้รางวัลมากขึ้น ผู้จัดการทั้งหลายจึงพยายามจะขอตั้งเป้าหมายให้ต่ำและประมาณการใช้ปัจจัยให้สูงกว่าความเป็นจริง ในขณะที่เดียวกันทางฝ่ายผู้วางแผนก็พยายามตั้งเป้าหมายการผลิตให้สูง และพยายามตัดประมาณการใช้ปัจจัยให้ต่ำลง นอกจากนี้ ยังมีปัญหาอีกอย่างหนึ่งที่ทุกกิจการต้องพยายามหลีกเลี่ยงคือ ต้องมีเวลาที่หยุดเครื่องจักรในการผลิตให้น้อยที่สุดที่จะน้อยได้ โดยการผลิตอยู่ตลอดเวลาไม่ให้เกิด "down time" กิจการทุกแห่งจะหยุดเครื่องจักรเมื่อมีความจำเป็นอย่างสุดขีดเช่น เมื่อต้องการเปลี่ยนแปลงรูปแบบ (style) ของสินค้าตามคำสั่งของลูกค้าเท่านั้น เพราะฉะนั้น กิจการที่ทำการผลิตเครื่องจักรเมื่อได้รับเหล็กกล้าในรูปแบบต่าง ๆ มาจากโรงงานเหล็กกล้า จะจัดการเอาแผ่นเหล็กที่รับมานี้เข้าเครื่องรีดใหม่ หรือหล่อแท่งเหล็กที่รับมานั้นใหม่ โดยไม่สนใจว่าแผ่นเหล็ก หรือแท่งเหล็กที่รับมานั้นมีคุณสมบัติตรงตามคำสั่งหรือไม่ (ส่วนใหญ่ไม่ตรง) การกระทำนั้นนอกจากเพื่อให้ของใช้ได้แล้วยังเพื่อให้กิจการในความดูแลของคนมีการผลิตอยู่ตลอดเวลา ในการผลิตสินค้าบริโภคนั้นมีสินค้ามากมายที่ขาดคุณภาพและความเหมาะสม ในระยะแรกของการพัฒนา ลูกค้าไม่มีทางเลือกเพราะสินค้านอกจากจะมีประเภทจำกัดแล้ว แบบของสินค้าแต่ละประเภทยิ่งจำกัดใหญ่ ในหลายกรณีถ้ารูปแบบหรือคุณภาพไม่เป็นที่พอใจแล้วก็จะต้องไม่ใช้ของนั้นไปเลย

Lieberman เป็นผู้ที่พยายามชี้ให้เห็นว่า การเร่งการผลิตโดยคำนึงถึงแต่ปริมาณเพียงอย่างเดียวเป็นนโยบายที่ใช้นานไม่ได้ และเสนอในปี ค.ศ. ๑๙๕๖ ให้มีการคำนึงถึงคุณภาพสินค้า ตลอดจนให้กำหนดหลักการให้รางวัลผู้จัดการและคนงานเสียใหม่ ให้รางวัลขึ้นกับสินค้าที่ขายได้จริงหรือกำไรก็ได้ ข้อเสนอของเขาไม่มีคนสนใจจนกระทั่งปี ค.ศ. ๑๙๖๒ ซึ่งเขาเขียนบทความใหม่อีกเรื่องหนึ่ง

สาระสำคัญไต่ถามถึงความที่ตีพิมพ์ในปี ค.ศ. ๑๙๕๖ ตอนนี้เริ่มมีผู้สนใจข้อเสนอแนะของเขาเพราะอัตราเพิ่มรายได้ประชาชาติลดลงมากตั้งแต่ปี ค.ศ. ๑๙๕๔ ในปี ค.ศ. ๑๙๖๒ นั้นรายได้ประชาชาติเพิ่มในอัตราร้อยละ ๒ เท่านั้นเอง เรื่องการปฏิรูปการวางแผนพัฒนานี้ Liberman มีผู้สนับสนุนในหมู่นักวิชาการพอสมควรอยู่ตั้งแต่ปี ค.ศ. ๑๙๕๖ แต่นักวางแผนในโซเวียตก็เหมือนนักวางแผนในประเทศอื่น ๆ ทั้งหลาย คือไม่ให้ความสำคัญแก่ความคิดเห็นของนักวิชาการจนกว่าจะมีข้อพิสูจน์ว่าความเห็นของนักวิชาการนั้นถูกต้อง ซึ่งมักจะหมายความว่า ความเสียหายตามที่นักวิเคราะห์วิจัยทำนายไว้นั้นได้เกิดขึ้นแล้ว ในกรณีของโซเวียตนั้น ผู้สนับสนุน Liberman ซึ่งได้รับการขนานนามว่า กลุ่มนักปฏิรูปมีหลักฐานสนับสนุนข้อเสนอแนะของเขาที่เอามาตีพิมพ์ในระหว่างปี ค.ศ. ๑๙๖๒ - ๑๙๖๔ มีอยู่ ๕ ประการคือ

๑. เคมที่เนื่องจากความเป็นระบบเศรษฐกิจแบบปิด และการมีประเภทสินค้าจำกัดทำให้เชื่อว่า อะไรก็ตามที่ผลิตออกมาแล้วต้องขายได้ในที่สุด เพราะผู้ซื้อไม่มีทางเลือก จนแม้ถ้าไม่มีผู้บริโภคมาซื้อไป ก็อาจเก็บไว้แลกกับกิจการอื่นที่บังเอิญขาดสินค้าชนิดนั้นอยู่ การณ์ปรากฏว่า เหตุการณ์เป็นไปตามคาดในคอนแรก ๆ เนื่องจากประชากรที่เคยมีรายได้น้อยมาก ๆ และมีจำนวนมากนั้นมีรายได้มากขึ้นจากผลการพัฒนาประเทศ ทำให้มีกำลังพอที่จะซื้อสินค้าจำเป็นบางอย่างที่ไม่เคยมีเงินพอที่จะซื้อ มาในช่วงที่ค่าทำนายของ Liberman ทำท่าจะเป็นจริงนั้น ลูกค้าเริ่มปฏิเสธที่จะซื้อสินค้าคุณภาพต่ำมาก ๆ เหล่านั้น ผู้ยอมทนรอเพื่อซื้อสินค้าที่มีคุณภาพดีกว่า หรือบางทีก็ไม่ใช้ของนั้นเสียเลย แต่เนื่องจากผลงานของผู้จัดการกิจการขึ้นกับจำนวนและมูลค่าของผลผลิตตามเป้าหมายแทนการขึ้นกับยอดขาย จึงมีผู้ไม่สนใจจะปรับคุณภาพสินค้ามาก แม้สินค้าจะขายได้น้อยและส่วนใหญ่จะกองทิ้งไว้เต็มคลังเก็บก็ไม่เป็นไร เพราะไม่มีเหตุจริงใจที่จะให้เขาทำให้อัตราขึ้นอย่างน้อยก็จะไม่ต้องถูกตัดเงินเดือนตราบโคที่เขายังทำหน้าที่โดยสมบูรณ์ในการผลิตให้ได้ปริมาณตามเป้าหมายอยู่

๒. ทุนซึ่งรัฐบาลจัดสรรให้ใช้ในการผลิตโดยไม่คิดดอกเบี้ยนั้น ทำให้เกิดการใช้ทุนในทางที่ผิดและสิ้นเปลือง เมื่อเริ่มพัฒนาประเทศนั้น โซเวียตยังขาดอุตสาหกรรมทั้งขนาดใหญ่และเล็กอยู่มาก การส่งเสริมให้มีการลงทุนอุตสาหกรรมหนักหลาย ๆ อย่าง อาจจะเป็นแนวความคิดที่ถูกต้อง แต่เนื่องจากการที่ทุนเป็นสินค้าที่ไม่มีราคา (free goods) ทำให้มีการลงทุนในโครงการใหญ่มากจนเกินไป หลายโครงการก็ไม่เสร็จจากราคาซึ่งเป็นเวลาถึง ๑๐ ปี เพราะไม่คงชำระคืนทั้งดอกเบี้ยและเงินต้น บางทีจึงมีโครงการที่สร้างไปเพียงครึ่ง ๆ กลาง ๆ ก็เลิก บางโครงการก็ใหญ่โตขนาดใช้เวลาหลายปีกว่าจะสร้างเสร็จ เป็นการผูกมัดทุนไว้นานเกินไปกว่าที่จะเริ่มมีผลตอบแทนให้เก็บเกี่ยวได้ในรูปของกำไร หรือรายได้ที่ตองนำส่งรัฐ

๓. การให้ความสำคัญแก่ปริมาณสินค้าที่ผลิตทำให้การประดิษฐ์คิดค้นใหม่ ๆ (innovation) ไม่เกิดขึ้น เพราะการคิดประดิษฐ์สิ่งใหม่ทำให้ต้องเสียเวลาในการทดลองและมีผลเสียทำให้ผลิตสินค้าเดิมไม่ได้เต็มตามเป้าหมาย ตัวอย่างเช่น แม้จะมีการเสนอให้ขยายอุตสาหกรรมเคมีและทดลองผลิตสินค้าพลาสติกถึงขั้นที่มีการตั้งงบประมาณไว้เพื่อการนี้ตั้งแต่ ค.ศ. ๑๙๕๕ ก็ไม่มีใครอยากเสี่ยงทดลอง เพราะถ้าพลาดยอมหมายความว่าความดีความชอบในปีนั้นจะสูญหมดตลอดสายงานตั้งแต่ผู้สนับสนุน ผู้อนุมัติ จนถึงผู้บริหารการผลิตสินค้าใหม่ที่เสนอมา โดยทั่วไปจึงไม่ค่อยจะมีผู้พยายาม "เข็น" ความคิดใหม่ ๆ ให้ผ่านไปถึงขั้นปฏิบัติมากนัก แม้ในที่สุด Khrushchev เองก็ออกปากว่า โครงการที่อนุมัติแล้วทำให้ดำเนินการได้ บางทีก็ไปติดอุปสรรคต่าง ๆ นานาที่ไม่น่าจะมีอุปสรรคนี้ บางทีมาในรูปของพิมพ์เขียวของการก่อสร้างหรือแผนงานเพื่อการดำเนินโครงการ ซึ่งมีรายละเอียดมากมายเกินความจำเป็น ทั้งนี้เพราะผลงานของผู้ออกแบบไม่ได้อยู่ที่ความถูกต้องและง่ายต่อการทำความเข้าใจ แต่กลับไปขึ้นอยู่กับจำนวนหน้าของแบบพิมพ์เขียว (blueprints) นั้น เช่นเดียวกับที่ bonus ของผู้บริหารกิจการขึ้นกับปริมาณสินค้าที่ผลิตโดยไม่คำนึงถึงคุณภาพ

๔. การพัฒนาเศรษฐกิจเท่าที่ผ่านมาแล้ว ทำให้ประเภทสินค้าเพิ่มขึ้น
ขอสำคัญคือสินค้ามากมายหลายประเภทไม่ใช่สินค้าที่ประกอบได้ง่าย ๆ อีกต่อไป การ
ผลิตและการบริโภคซับซ้อนขึ้นเรื่อย ๆ การวางแผนจึงต้องครอบคลุมสินค้ามากประเภท
ขึ้น วิธีการผลิตที่เคยกำหนดไว้ตายตัวตามหลักการใช้ input-output table
จึงไม่เหมาะสมอีกต่อไป ความสัมพันธ์ระหว่างกิจการต่าง ๆ เพิ่มความซับซ้อนและ-
ซับซ้อนขึ้นในอัตราที่นักปฏิรูปกลุ่ม Liberman เชื่อว่า เป็นอัตราทวีคูณและได้
ทำนายไว้ว่า ถ้าไม่เปลี่ยนหลักการวางแผนเสียใหม่ กว่าจะถึงปี ๑๙๕๐ โซเวียต
อาจจะต้องจ้างประชากรที่เป็นผู้ใหญ่ทั้งหมดในประเทศให้ทำงานวางแผนอย่างเดียว
โดยจะไม่เหลือคนไว้ทำการผลิตเลยก็ได้

๕. เกิมที่รัฐบาลไม่เคยต้องกังวลว่าจะมีสินค้าขายไม่ออก เพราะ
ประชาชนไม่มีทางเลือกอื่นนอกจากใช้เงินที่เหลือจากเสียภาษีแล้วไปซื้อสินค้าที่ผลิต
ออกมาแม้ว่าคุณภาพจะไม่ดีก็ต้องยอม แต่เมื่อการพัฒนาเริ่มไต่ผล ทุกคนมีรายได้ที่
แม้จะไม่มากก็สม่ำเสมอ ของที่จำเป็นก็ซื้อไว้แล้ว เช่น รองเท้า เกิมที่อาจจะซื้อ
เพราะไม่มีจะใส่ แต่เมื่อการพัฒนาผ่านไปแล้วตั้ง ๓๐ - ๔๐ ปี ผู้บริโภคคนหนึ่ง
อาจจะมียองเท้าหลายคู่พอที่จะไม่ต้องทนซื้อของที่เห็นว่าคุณภาพไม่ดีอีกต่อไปและ
ยินดีที่จะรอจนกว่าจะมีของดีกว่านั้น หรืออาจจะรอให้มีคนนำเข้ามาจากต่างประเทศด้วย
ซ้ำไป ในระยะก่อนและหลังปี ๑๙๖๔ กิจการเกือบทุกอย่างจึงมีสินค้าเหลือใน-
สต็อกมากมาย จนกระทั่งต้องมีการลดเป้าหมายการผลิตในการวางแผนประจำปี
สำหรับสินค้าบางประเภท เช่น จักรเย็บผ้า ซึ่งขายไม่ออกทั้ง ๆ ที่มีการลดราคา
แล้วลดราคาอีกหลายครั้งหลายครา จึงต้องยอมลดเป้าหมายการผลิตลงถึง ๒๐ %
ใน ค.ศ. ๑๙๖๓ และพยายามจะย้ายปัจจัยจากการทำจักรเย็บผ้าไปสู่กิจการอื่น
เช่น จักรยาน แต่ปรากฏว่า ยอดขายของจักรยานก็ลดลงเหมือนกัน จึงหมายความว่า

ว่า ต้องพยายามผันปัจจัยจากทั้งจักรเย็บผ้าและจักรเย็บผ้าไปสู่อุตสาหกรรมอื่นอีก โชคดีในขณะนั้นคูเย็บและเครื่องจักรเย็บผ้ายังมีผู้ต้องการมากขนาดที่โรงงานผลิตขายไม่ทัน และ Liberman กับผู้สนับสนุนเขาพยายามชี้ให้รัฐบาลเห็นว่าการทำงานอย่างนั้นเป็นการแก้ปัญหาเฉพาะหน้าแบบปิดสวระพอพพหน้าบ้านเท่านั้น วันหนึ่งก็จะถึงคราวที่ต้องผันปัจจัยจากคูเย็บและเครื่องจักรเย็บผ้าไปสู่รถยนต์ และถ้ายอดขายรถยนต์ก็ลดลงเพราะลูกค้ามีไม่มากควยแล้ว จะทำอย่างไรต่อไปอีก

ข้อเสนอของกลุ่มนักปฏิรูปสภาวะสำคัญก็คือ

๑. ให้ยกเลิกหน่วยงานวางแผนที่ซ้ำซ้อนขณะเดียวกันให้อำนาจในการตัดสินใจเพิ่มขึ้นแก่ผู้จัดการกิจการต่าง ๆ
๒. สร้างมาตรการให้ผู้จัดการมีความสนใจที่จะพยายามลดต้นทุนการผลิต
๓. เพิ่มความรับผิดชอบของผู้จัดการในการที่จะพยายามขายสินค้าให้ได้เพราะถ้าขายไม่ได้และกำไรลดลง ย่อมหมายถึงรางวัลและโบนัสที่จะลดลงด้วย มาตรการนี้จะผลักดันให้มีการศึกษาและผลิตสินค้าที่มีคนต้องการซื้อเท่านั้น
๔. ให้คิดอัตราค่าอะไรเป็นสัดส่วนของทุน เพราะจะทำให้ผู้จัดการพยายามลดการใช้ทุนลงกว่าสมัยเดิมเพราะถ้าทำได้อัตราค่าอะไรย่อมสูงขึ้น ผลคือจะมีการใช้ทุนโดยประหยัดและมีประสิทธิภาพเพิ่มขึ้น โครงการที่ล่าช้าทั้งหลายก็จะมีแรงเร่งให้เสร็จเร็วขึ้น เพื่อให้เกิดผลผลิตสำหรับไว้ขายให้เกิดรายได้และความสามารถในการชำระคืน
๕. การตั้งอัตราค่าอะไรขึ้นต่ำของแต่ละกิจการต่างกัน จะส่งเสริมให้มีการประคิษฐ์คิดค้นเพื่อหวังเพิ่มกำไรที่หลัง

ข้อเสนอแนะทั้ง ๕ ประการนี้ ทำให้การกระทำแต่เดิมที่กิจการต่าง ๆ ตั้งเป้าหมายไว้ต่ำมาก ๆ เพื่อให้ผลิตได้เกินเป้าหมายนั้นเป็นผลเสีย ต่อไปนี้จะต้องพยายามเร่งการผลิตที่แน่ใจว่าจะขายได้ มาตรการนี้จะแก้ปัญหาที่ฝ่ายผู้บริหารกิจการกับนักวางแผนต้องสู้กันในลักษณะชัคเคะเยอเป้าหมายการผลิตออกมาในอดีต ซึ่งฝ่ายกิจการจะพยายามดึงให้ต่ำลงในขณะที่ฝ่ายวางแผนพยายามเพิ่มให้สูงขึ้น

ข้อเสนอของกลุ่มนักปฏิรูปสนับสนุน Liberman นี้ถูกโจมตีจากหลายฝ่าย เช่น ถูกกล่าวหาว่า กำลังจะทำให้ประเทศโซเวียตกลับไปสู่ระบบเศรษฐกิจแบบทุนนิยม หรือทำให้รัฐบาลกลางสูญเสียการควบคุมไปและจะเกิดผลคือ พัฒนาตามเป้าหมายไม่ได้ บางทีว่า การอาศัยหลักการสร้างกำไรแบบนี้จะทำให้โครงการอุตสาหกรรมหนักที่จำเป็นและทำให้โซเวียตก้าวขึ้นมาเป็นผู้นำของโลกใต้นั้นต้องล้มเลิกไป และยังคงจะเป็นการส่งเสริมให้ประชาชนเพิ่มการบริโภคสินค้าที่ไม่เป็นประโยชน์ต่อการพัฒนาสภาพเศรษฐกิจทั่วไปของประเทศ

อย่างไรก็ตามสภาพความเป็นจริงทางเศรษฐกิจในขณะนั้นทำให้ผู้นำของโซเวียตตัดสินใจเริ่มทดลองดำเนินการตามข้อเสนอปฏิรูปใน ค.ศ. ๑๙๖๔ เริ่มแรกก็ทำในโรงงานเพียงสองแห่งโดยรัฐบาลมีส่วนกำหนดเพียงแผนการลงทุนของโรงงานเท่านั้น นอกนั้นให้ผู้จัดการมีอำนาจสิทธิ์ขาดในการตัดสินใจทุกอย่างตั้งแต่การซื้อปัจจัยการผลิต การควบคุมภาพสินค้าและผลิตภาพของแรงงาน ตลอดจนการกำหนดราคาสินค้าได้ภายในขอบเขต ผลการทดลองดำเนินการนี้เป็นที่พอใจ ดังนั้น ทดเดือนต่อมาการดำเนินงานในลักษณะนี้ขยายไปครอบคลุมกิจการทั้งหมดถึง ๔๐๐ แห่ง และเริ่มนำไปทดลองปฏิบัติในกิจการอุตสาหกรรมหนักเช่น เหมืองแร่ โรงงานผลิตรถบรรทุก เป็นต้น ในที่สุด Kosygin ก็ประกาศว่าจะปฏิรูปการบริหารทางเศรษฐกิจทั่วประเทศในปลาย ค.ศ. ๑๙๖๕ แต่เป้าหมายสำคัญของการเปลี่ยนแปลงก็ยังเป็นสินค้าบริโภคและอุตสาหกรรมเบา มาในปี ค.ศ. ๑๙๖๗ หนึ่งในสามของอุตสาหกรรมหนักในประเทศก็ดำเนินการตามแนวปฏิรูปทางเศรษฐกิจที่ใช้กำไรเป็นแรงจูงใจและมีการคิกคอกเบียดจากการใช้ทุน

การปฏิรูปนี้เริ่มในสมัย Khrushchev และรับคททอมาปฏิบัติต่อ
ในสมัยของ Kosygin และ Breznev แม้จะยังมีการควบคุมจากส่วนกลาง
ก็ไม่ใช่ในลักษณะที่กิจการต่าง ๆ ขึ้นตรงกับกระทรวงในส่วนกลางอีกต่อไป แต่มี
ลักษณะการบริหารและรับผิดชอบแบบกิจการสาขากับสำนักงานใหญ่ในระบบทุนนิยม
กิจกรรมซ้ำซ้อนที่ผลิตสินค้าอย่างเดียวกันก็มีการยุบรวมกันเพื่อให้เกิดการประหยัด
จากขนาดของกิจการ และมีการรวมตัวทางแนวตั้งทางกิจการแบบที่ทำในสหรัฐ-
อเมริกาเพื่อให้เกิดความสอดคล้องกันระหว่างกิจการมากขึ้น นักศึกษาเศรษฐกิจ
ประเทศรัสเซียสรุป ลำดับการพัฒนาตลอดการเปลี่ยนแปลงทางสถาบันทางเศรษฐกิจ
ของโซเวียตว่า การจะกลับไปเป็นระบบเดิมที่มีการควบคุมโดยตรงและโดยละเอียด
นั้นเป็นไปได้ยากอีกต่อไป เพราะเศรษฐกิจโซเวียตขยายตัวจนเกินกว่าจะทำอย่างนั้น
ได้ สภาพการผลิตที่ซับซ้อนขึ้นกว่าเดิมหลายเท่าทวีคูณการกลับไปวางแผนในลักษณะ
เดิมมีแต่จะเกิดข้อผิดพลาดมากขึ้นเท่านั้น และยังสรุปว่า เหตุการณ์ในโซเวียตนี้เป็น
ไปตรงกับคำพูดของ Marx ว่าการเติบโตทางเศรษฐกิจของประเทศจะนำไปสู่
การเปลี่ยนแปลงทางโครงสร้างของสถาบัน ซึ่งก็ตรงกับเหตุการณ์ดังที่ได้บรรยายมา

สถิติในตารางข้างล่างนี้แสดงให้เห็นภาพโดยสรุปของการขยายตัวทาง
เศรษฐกิจของโซเวียตในระยะที่กำลังเพิ่มการผลิตอย่างรวดเร็วจนถึงเมื่อมีการปฏิรูป
ทางเศรษฐกิจ แต่การปฏิรูปเท่าที่อธิบายมาเป็นระบบการบริหารในระบบอุตสาหกรรม
ในตอนต่อไปจะไล่ถวิลถึงลำดับการพัฒนาและปฏิรูปเกษตรกรรมพอเป็นสังเขป ใน-
ฐานะที่ประเทศโซเวียตเมื่อก่อนเปลี่ยนการปกครอง และอย่างน้อยในสามสิบปีแรก
ของประเทศภายใต้ระบบใหม่นี้ มีลักษณะเป็นเกษตรกรรม ข้อสำคัญคือข้อเท็จจริงที่
โซเวียตได้อาศัยสาขาเกษตรกรรมเป็นพื้นฐานในการสร้างภาคอุตสาหกรรมตลอดจน
พัฒนาประเทศในส่วนรวม

USSR Rates of Growth
(Official Soviet Economic Statistics)

	GNP	Industry			
		Agri.	Ind.	Investment Goods	Consumer Goods
1951	11	-7	16	17	16
1952	11	9	12	12	11
1953	10	3	12	12	12
1954	12	6	13	14	13
1955	11	12	12	15	8
1956	12	13	11	11	9
1957	8	4	10	11	8
1958	10	11	10	11	8
1959	8	0	11	12	10
1960	8	2	10	11	7
1961	7	3	9	10	7
1962	6	2	10	11	7
1963	5	-10	8	9	5
1964	8	14	7	9	4
Average	9	4	11	12	9

Note : The Soviet GNP is called combined Social Product.

Source : Howard J.Sherman, The Soviet Economy (Boston :
Little and Brown), 1969 , p. 109.

ลำดับการพัฒนาและการปฏิรูปทางการเกษตร

ตารางตัวเลขในหน้าก่อนแสดงให้เห็นด้วยว่าโดยเฉลี่ย สาขาเกษตรกรรมขยายตัวได้ช้าที่สุด สาเหตุสำคัญคือพื้นที่ภายใต้กิจกรรมการเกษตรนั้นกว้างขวางกับลักษณะกรรมสิทธิ์ในที่ดินทำการเพาะปลูก เหตุผลประการแรกนั้นเป็นเพียงการคำนวณซึ่งแปรปรวนที่เพิ่มขึ้นใน absolute term จะเพิ่มมากเมื่อมาคิดเป็นอัตราเพิ่ม เทียบกับฐานในการคำนวณซึ่งใหญ่มาก ย่อมจะได้อัตราเพิ่มต่ำ เหตุผลประการหลัง เป็นเรื่องของโครงสร้างของระบบการเกษตรซึ่งแบ่งที่ดินเพาะปลูกเป็นสามประเภท

๑. ที่ดินเอกชน (private plot)
๒. ที่ดินของนารวม (collective farm)
๓. ที่ดินของนารัฐหรือรัฐบาลกลาง (state farm)

จากสถิติทางการของประเทศโซเวียตปรากฏสัดส่วนของการถือครองที่ดินดังนี้

	เอกชน	นารวม	นารัฐ
๑๙๒๘	๙๗.๒	๑.๒	๑.๕
๑๙๓๓	๕.๓	๘๕.๓	๙.๐
๑๙๕๐	๖.๘	๘๒.๓	๑๐.๙
๑๙๖๔	๒.๙	๕๒.๑	๔๕.๒

สัดส่วนการถือครองที่เปลี่ยนไปอย่างมากมายในปี ๑๙๓๓ นั้นเกิดจากนโยบายเกษตรที่ Stalin นำมาใช้ มีการรวมนาเข้าเป็นของรัฐบาลท้องถิ่นและของรัฐบาลเป็นช่วงที่เกิด Collectivization ในการเกษตร

ที่ดินเพาะปลูกที่เรียกว่าเป็นของเอกชนนี้ไม่ได้มีความหมายเหมือนการเป็นเจ้าของที่ดินในระบบเสรี ความจริงแล้วที่เหล่านี้เป็นของรัฐบาล เป็นที่แปลง-เล็ก ๆ แปลงละครึ่งเอเคอร์อยู่ในที่ของ state farm แต่อนุญาตให้เกษตรกรทำการเพาะปลูกหลังจากที่ทำนาในที่ของรัฐบาลครบตามกำหนดแล้ว ผลผลิตที่ได้จากที่ดินแปลงนี้ (private plot) เกษตรกรมีสิทธิจะเอาไปขายในราคาตลาด ซึ่งกำหนดโดยค่านิยมและซัพพลายของสินค้าเหล่านั้น ราคาตลาดนี้สูงกว่าราคาบังคับซื้อผลผลิตของ collective farm ซึ่งรัฐบาลจ่ายให้เป็นอันมาก หลักสำคัญของ private plot คือเกษตรกรได้รับสิทธิในการใช้ที่ดินและได้รับรายได้อันเกิดจากที่ดินนั้น แต่ห้ามซื้อขายโอนกรรมสิทธิในที่ดินเหล่านั้นเอง กรรมสิทธิในปัจจุบัน (ownership of resources) นี้ น่าจะมีผลประการสำคัญต่อการขยายตัวของสาขาเกษตรกรรมเพราะโดยเฉลี่ยแล้ว ที่ดินในลักษณะ private plot รวม ๆ กันแล้วตกประมาณ ๖ % ของพื้นที่เพาะปลูกทั่วประเทศ แต่ผลิตอาหารประเภทเนื้อสัตว์โดยเฉลี่ยมากกว่า ๕๐ % ของผลผลิตทั้งประเทศ และผลิตอาหารพืชผักอื่น ๆ รวมกันแล้วประมาณ ๔๐ % ของผลผลิตทั้งประเทศ

ผลผลิตทางเกษตรที่เพิ่มขึ้น เกิดจากการเพิ่มปริมาณปัจจัยและการเพิ่มของผลิตภาพของปัจจัยเหล่านั้น สำหรับประเทศโซเวียตนั้นการเพิ่มพูนผลผลิตทางเกษตรเกิดจากสาเหตุสำคัญดังสรุปไว้ในตารางข้างล่างนี้

Factor Contributing to Agricultural Output Growth

	Agri Growth	Input Growth	Productivity Growth
1951 - 1964	3.5	2.0	1.5
1961 - 1964	1.7	1.8	-0.2

การละเลยภาคเกษตรกรรมของโซเวียตอาจเห็นได้ชัดขึ้น ถ้าเอาไป
เทียบกับสหรัฐอเมริกา ในขณะที่การขยายตัวของเศรษฐกิจทั้งระบบและสาขาอุตสาหกรรม
ต่างเพิ่มในอัตราที่เร็วทัดเทียมหรือเร็วกว่าสหรัฐอเมริกาในบางปี

ผลผลิตต่อเอเคอร์ของพืชสำคัญบางอย่างในโซเวียตเทียบ
เป็นร้อยละของผลผลิตต่อเอเคอร์ในสหรัฐอเมริกา, ๑๙๖๔

Crop	Percent
corn, grain	47
wheat	48
Rye	62
Oats	44
Barley	54
Rice	42
Cotton	125
Sugarbeets	52
Tobacco	48
Potatoes	59
Hay, All Kinds	35

Source : Sherman , p. 169

USSR Input as Percentage of U.S. Input, 1964

Input	Percent
Agricultural Labor Force	655
Acres of sown cropland	172
Tractors of farms per acre	19
Motor trucks on farms per acre	19
Grain combines on farm per acre	30
Agricultural consumption of electricity per acre	36
Commercial fertilizer used per acre	36

Source : Sherman , p. 169.

ปัญหาสำคัญของภาคการเกษตรสรุปได้ดังนี้

๑. รั้กั้บค่าจ้างแรงงานใน collective farm ตกประมาณ $\frac{๒}{๓}$ ของค่าจ้างแรงงานใน state farm และประมาณ $\frac{๑}{๕}$ ของคนงานในภาคอุตสาหกรรม บริการทางสังคมมีคุณภาพต่ำมากเมื่อเทียบกับที่รัฐบาลจัดไว้ให้คนงานในเมือง บ้านพักราคาถูกแบบที่มีให้คนงานตามโรงงานมีน้อยมากในชนบท จำนวนแพทย์น้อย ไฟฟ้า ถนน ทุกอย่างเทียบไม่ได้เลยกับในเขตอุตสาหกรรม

๒. ผลตอบแทนจากการทำงานใน private plot สูงมาก เกษตรกรจึงไปทำงานใน state farm และ collective farm อย่างมาก เท่ากับจำนวนชั่วโมงขั้นต่ำที่กฎหมายกำหนดไว้เท่านั้น ผลผลิตต่อคนต่อชั่วโมงใน collective farm ต่ำสุด เมื่อเทียบกับ state farm และ private plot.

๓. คินฟ้าอากาศในโซเวียตมีระยะเวลาเตรียมคิน เพาะเมล็ด-
พันธุ์พืช และเก็บเกี่ยวสั้นมาก และยังแตกต่างกันมากระหว่างท้องที่ต่าง ๆ กัน
การวางแผนและกำหนดนโยบายเพียงกว้าง ๆ เพื่อใช้กันทั้งประเทศจึงได้ผลเพียง
ในบางท้องที่

๔. เนื่องจากสาขาเกษตรกรรมครอบคลุมท้องที่กว้างขวาง ทำให้
ข้อมูลข่าวสารจากผู้ผลิตไปยังผู้วางแผนและนโยบายจากผู้วางแผนไปยังผู้ผลิตกินเวลา
นานกว่าจะถึงกัน ข้อผิดพลาดจึงเกิดได้บ่อยและเกิดผลเสียอย่างกว้างขวาง การ
แก้ไขข้อผิดพลาดก็ลำบาก เช่นกัน

๕. โซเวียตมีหน่วยงานเรียกว่า Machine and Tractor
Stations ซึ่งดูแลจัดส่งแทรกเตอร์และเครื่องจักรไปทำงานในไร่นาคตามคำขอ
ในหลักการก็คว่าดีเพราะ เมื่อทั้งแทรกเตอร์และเครื่องจักรมีไม่พอจะให้ประจำไร-
นาทุกแห่ง การมีหน่วยงานไว้จัดสรรให้ไปทำงานให้ทั่วถึงจึงน่าจะดี แต่ในทาง
ปฏิบัติมีปัญหามาก เพราะผลงานของคนขับแทรกเตอร์มีลักษณะเหมือนผลงานของ-
ผู้จัดการ ก่อน ค.ศ. ๑๙๖๔ คือดูจากจำนวนไร่นาที่ไถเสร็จ คนขับจึงเร่งจะขับ
พอให้เสร็จเร็ว ๆ โดยไม่คำนึงถึงความต้องการของไร่นานั้นว่า ไถกี่ครั้งดีเพียงไร
หรือไปทำให้ในเวลาที่เหมาะสมหรือไม่ สิ่งหนึ่งที่เกิดขึ้นคือ การสูญเสียหน้าดินซึ่งมีอาหาร
ธรรมชาติของพืชกับการที่ไร่นาบางแห่งต้องรอจนไม่อาจงอมมือเพาะปลูกตามตาราง
เวลาการผลิตของตน ปัญหาที่รัฐบาลพยายามแก้ในปี ค.ศ. ๑๙๕๕ โดยการขาย
แทรกเตอร์และเครื่องจักรให้แก่ไร่นาไปเลยซึ่งแก้ปัญหาความขัดแย้งในเรื่องทำงาน
ไม่ตรงวัตถุประสงค์แต่ไปเกิดปัญหาใหม่คือ บุคคลากรในไร่นาไม่มีความชำนาญใน
การดูแลซ่อมแซมเครื่องจักรและแทรกเตอร์ที่ชำรุด ยังต้องพึ่งเจ้าหน้าที่จากสถานี
ซ่อมของรัฐบาล นอกจากนี้ การขายค่อให้ไร่นาในครั้งนี้ ทำให้ไร่นาต่าง ๆ ต้อง
แบกภาระในการชำระค่าแทรกเตอร์และเครื่องจักร ซึ่งสำหรับไร่นาที่มีฐานะทาง
การเงินและการผลิตที่มั่นคงแล้ว แทบจะขาดทุนหมดตัวทีเดียว

๖. ไม่มีการเก็บค่าเช่าจากการใช้ที่ดิน ซึ่งทำให้เกิดปัญหาความเหลื่อมล้ำของรายได้ระหว่างไร่นา และปัญหาในการศึกษาคำนวณต้นทุนการผลิตที่ถูกต้อง

๗. นอกจากการวางแผนจากส่วนกลางซึ่งขาดความคล่องตัวอย่างมากแล้ว ขนาดของไร่นาแต่ละแห่งก็ใหญ่โตเกินกว่าจะบริหารให้มีประสิทธิภาพในการผลิตได้ ตัวอย่างในปี ๑๙๕๐ แสดงว่า collective farm แต่ละแห่งมีที่ดินทำการโดยเฉลี่ย ๑,๔๗๐ เอเคอร์ ใช้คนงานประมาณ ๑๐๐ คน มาในปี ค.ศ. ๑๙๖๔ ที่ดินทำการโดยเฉลี่ยเพิ่มขึ้นเป็น ๗,๓๕๐ เอเคอร์ ใช้คนงาน ๔๑๘ คน สำหรับ state farm ยิ่งแล้วใหญ่ พื้นที่เพาะปลูกเฉลี่ยแต่ละแห่งในปี ๑๙๖๔ นั้นคือ ๒๑,๕๐๕ เอเคอร์ ใช้คนงาน ๗๒๑ คน ในขณะที่ที่ดินทำการโดยเฉลี่ยในสหรัฐอเมริกาประมาณ ๘๘ เอเคอร์ และใช้คน ๑.๔ คน

จากการศึกษาผลิตภาพทางเกษตรของโซเวียต ในรูปของฟังก์ชันการผลิตเมื่อ ค.ศ. ๑๙๗๒ พบว่า ฟังก์ชันการผลิตที่คำนวณได้โดยอาศัยหลักของ homogeneous production function แสดงว่าสมประสิทธิของปัจจัยที่ดินเป็นค่าลบ ๒/ และจากการวิเคราะห์ที่โดยรอบคอบแล้วได้ข้อสรุปว่า

Production function ที่ใช้คือ log linear ของ

$$Y = AT^a L^b K^e \dots\dots\dots$$

ผลที่ได้คือ

$$Y = -128.6 - 0.2T + 2.2L + 0.3K + 0.5S - 0.4M$$

t-value (-1.9) (-0.3) (2.0) (1.5) (1.7) (-1.1)

$$R^2 = 0.959 \quad \bar{R}^2 = 0.929 \quad d.f. = 7$$

$$Y = -211.7 - 0.1T + 2.2L + 0.3K + 0.5S + 0.8W + 0.4M$$

t-value (-0.5) (-0.2) (1.8) (1.4) (1.5) (0.2) (-1.1)

๒/ Somluckrat Wattanavitukul, "An Estimate for an USSR Agricultural Production Function," (Seattle, Washington), 1972, mimeographed.

$$R^2 = 0.959 \quad \bar{R}^2 = 0.918 \quad \text{d.f.} = 6$$

Y = Index of annual output in physical terms

T = Index of land in sown area

L = Index of labor in man-days

K = Index of capital in million rubles

S = Index of productive livestock

M = Index of materials purchased from other sectors, including fuels & lubricants, current repairs, fertilizers, electric power and feedstuffs purchased.

W = Weather condition

การใช้ปัจจัยที่ดินในสาขาเกษตรกรรมของโซเวียตนั้น ได้ขยายปริมาณไปจนกฎแห่งการ
ใช้ปัจจัย (The law of variable proportion) มีผลต่อผลผลิต แสดงว่าปริมาณ
ที่ดินที่ใช้อยู่นั้นมากกว่าจำนวนที่เหมาะสม (optimal) แต่เป็นการขยายปัจจัยที่ดิน
ไปจนกระทั่งผลผลิตเพิ่ม (marginal product) ของที่ดินมีค่าเป็นลบ หมาย-
ความว่า ปัจจัยอย่างอื่น ๆ คงที่ การใช้ที่ดินเพิ่มนั้นมีผลให้ผลผลิตรวม (total
agricultural output) ของสาขาเกษตรลดลง

๔. เมื่อไรนาธิบดีเอาเทรกเตอร์และเครื่องจักรมาประจำไรนาแล้ว
พบว่ามี ความขาดแคลนความรู้ทางเทคนิคในระดับไรนา ซึ่งเป็นผลโดยตรงจากการ
ที่ต้องรับคำสั่งและคำแนะนำโดยตรงจากส่วนกลางมาเป็นเวลานาน

๕. งานในไรนาออกฤดูการเพาะปลูกและเก็บเกี่ยวโดยเฉพาะใน
ฤดูหนาวมีจำกัดจนอาจจะพูดได้ว่าไม่มีเลย

จากปัญหาต่าง ๆ เหล่านี้ จึงเกิดการปฏิรูปทางเกษตรซึ่งเริ่มมาตั้งแต่
ราวปี ค.ศ. ๑๙๕๐ เปลี่ยนจากการควบคุมโดยตรงซึ่งกำหนดปริมาณที่ต้องผลิตไป
เป็นการกำหนดเฉพาะโควตาที่จะต้องนำส่งรัฐบาล มีการเปลี่ยน collective
farm ไปเป็น state farm เพราะในหลักการแล้ว collective farm
เป็นไร่นาที่บริหารโดยรัฐบาลระดับท้องถิ่น ถือว่าเกษตรกรทุกคนร่วมกันเป็นเจ้าของ
(ระยะนี้ตรงกับช่วงที่มีการยุบ Machine and Tractor Stations) ทำให้
ผลประโยชน์ที่ได้ไม่มีการส่งกลับไปเข้าส่วนกลางแต่ตกเป็นรายได้ของรัฐบาลระดับ
ท้องถิ่น หรือของเกษตรกรผู้เป็นเจ้าของร่วม ในขณะที่ state farm มีลักษณะ
การบริหารคล้ายอุตสาหกรรมคือ ผลประโยชน์ทุกอย่างเป็นของรัฐบาล เกษตรกร
ทุกคนมีลักษณะเป็นแรงงานรับจ้าง ได้รับค่าตอบแทนเท่ากับค่าจ้างขั้นต่ำ ซึ่งถึง-
อย่างไรก็ยังต่ำกว่าอัตราค่าจ้างขั้นต่ำของอุตสาหกรรมมาก กิจกรรมไร่นาของ
โซเวียตบางแห่งมีปัญหามากในการที่ต้องจ่ายค่าจ้างแรงงานตามอัตราขั้นต่ำเพราะ
ทำให้กำไรลดลงอย่างมากจนบางแห่งถึงกับขาดทุน

นอกจากการปฏิรูปการเกษตรซึ่งเปลี่ยนแปลงการบริหารไร่นาแล้วยัง
มีการนำเอาเครื่องจักรมาใช้อย่างกว้างขวางจนเป็นครั้งแรกในประวัติศาสตร์ที่
state farm เกิดความได้เปรียบจากขนาดและมีประสิทธิภาพในการผลิตดีกว่า
ไร่นาลักษณะอื่น มาตรการอื่นที่ใช้ในปี ค.ศ. ๑๙๕๓ มีการลดอัตราภาษีที่เคยเก็บ
จาก private plot มีการขึ้นราคารับซื้อพืชผลทางเกษตร การเปลี่ยนแปลง
เหล่านี้ทำให้อัตราการลงทุนและผลผลิตในสาขาเกษตรเพิ่มขึ้นเร็วสมความตั้งใจใน
ระยะแรก ๆ ปริมาณการลงทุนสาขาเกษตรลดลงตลอดระยะเวลาระหว่างปี ๑๙๕๓-
๑๙๖๐ ในระยะคั่นนั้นการลงทุนไม่ได้เพิ่มเฉพาะในแง่ของทุนเท่านั้น แต่เพิ่มขึ้น
สำหรับปัจจัยการผลิตทุกชนิด โดยเฉพาะพื้นที่เพาะปลูกที่ขยายออกไปใหม่ถึง ๑๐๐
ล้านเอเคอร์ภายในระยะเวลาเพียงสองปี

ระหว่าง ค.ศ. ๑๙๕๕-๑๙๖๕ การลงทุนของรัฐบาลกลางในภาคเกษตรลดลงมาก สิ้นเชื้อแก่ Collective farm ก็ลดลง สภาพการเงินทั่วไปของไร่นาเลวลงมีความพยายามที่จะลดขนาดของ private plot ตลอดจนลดจำนวนปลูสดั่วที่อนุญาตให้เลี้ยงได้ใน private plot พื้นที่เพาะปลูกที่ขยายใหม่มีคุณภาพต่ำ ซึ่งก็คือเหตุผลใหญ่ที่พื้นที่เหล่านั้นถูกละเลยมาแต่เดิม ผลผลิตจากที่ดินส่วนนี้จึงลดลงในอัตราเร็วมาก

ความพยายามที่จะปรับปรุงการผลิตในสาขานี้โดยการแก้ปัญหาต่าง ๆ ที่มีอยู่มากในรูปที่ยกเลิกกฎเกณฑ์ของบังคับต่าง ๆ ออกมาบังคับใช้แก่ private plot อนุญาตให้เลี้ยงสัตว์เพิ่มขึ้น ลดภาษีที่เคยเก็บ เปลี่ยนฐานะภาษีจากรายได้ขั้นต้น (gross income) เป็นรายได้สุทธิ (net income) เพิ่มราคาพืชผลและปลูสดั่วที่รับซื้อ กำหนดโควตานำส่งรัฐบาลให้คงที่ในช่วงระยะเวลาที่นานขึ้น เดิมเปลี่ยนบ่อยจนคนทำการผลิตไม่มีความแน่ใจว่าจะเหลือไว้เป็นของตนสักเท่าไร เราจึงอาจกล่าวโดยรวม ๆ ว่า แนวทางปฏิรูปสาขาเกษตรนั้นได้ยอมรับเอา incentive หลายอย่างในระบบตลาดเข้าไปใช้เพิ่มขึ้น และลดการวางแผนจากส่วนกลางลง และปรากฏว่า ผลผลิตทางเกษตรกรรมภายหลังการปฏิรูปเพิ่มขึ้นจริงสมควรประสังค์

โดยสรุปเราอาจจะพูดได้ว่า รูปแบบการวางแผนของโซเวียตเปลี่ยนไปจากเดิมซึ่งควบคุมโดยตรงโดยรัฐบาล มาเป็นแบบที่ใช้ระบบกำดังใจ (incentive) และรางวัลมากขึ้น กิจกรรมการผลิตในสาขาต่าง ๆ มีความเป็นอิสระในการบริหาร (autonomy) มากขึ้น แต่ขอเท็จจริงทั้งหมดในบทความนี้เป็นข้อมูลระหว่าง ค.ศ. ๑๙๑๗ - ๑๙๖๗ เท่านั้น ถ้าเรากลับจากอัตราการเปลี่ยนแปลงในด้านต่าง ๆ ของประเทศนี้เท่าที่ผ่านมาซึ่งมีอัตราเร็วมาก เราย่อมมีสิทธิที่จะสงสัยว่า การวางแผนและการบริหารการผลิตของโซเวียตคงจะเปลี่ยนไปจากที่บรรยายไว้นี้มาก แต่

ที่แน่นอนคือ ระบบเศรษฐกิจของโซเวียตจะไม่วันหนึ่งกลับไปใช้วิธีการควบคุมโดยตรงถึงขั้นกำหนดเป้าหมายการผลิตเป็นปริมาณ/มูลค่าสินค้าอีกต่อไป และเนื่องจากข้อมูลเกี่ยวกับประเทศโซเวียตนั้นหาได้ค่อนข้างยาก ข้อมูลส่วนใหญ่ในบทความนี้จึงเป็นเรื่องที่แปลมาจากข้อเขียนจากหลาย ๆ แหล่งซึ่งปรากฏในรายการเอกสารอ้างอิงท้ายบทความนี้ การใส่เชิงอรรถทุกแห่งที่อ้างอิงมาจะทำให้ยากแก่การอ่าน ผู้เขียนจึงเลือกใช้วิธีเขียนไปโดยตลอดแล้วให้รายการเอกสารอ้างอิงที่ใช้โดยละเอียดแทน

เพื่อให้เห็นภาพโดยย่อของพัฒนาการของการวางแผนและการพัฒนาเศรษฐกิจของโซเวียตในระยะเวลา ๒๓ ปี ตั้งแต่ปฏิวัติเปลี่ยนแปลงการปกครองไปเป็นแบบสังคมนิยม ซึ่งรัฐเข้าเป็นเจ้าของกรรมสิทธิ์เหนือปัจจัยการผลิตที่ไม่ใช่แรงงาน (non-human resources) ผู้เขียนได้แบ่งลำดับพัฒนาการตามเวลาที่มีการเปลี่ยนรูปแบบการวางแผน และสรุปไว้ในตารางข้างล่างนี้

สรุปลักษณะการวางแผนและลำดับการพัฒนา

เศรษฐกิจของประเทศโซเวียตคริสต์เซีย ค.ศ. ๑๙๑๗ - ๑๙๖๕

ปี	ลักษณะการวางแผน	ผลทางการพัฒนาเศรษฐกิจ
๑๙๑๗ - ๑๙๒๑	ระยะ war communism หรือ requisition period มีการยึดระบบธนาคารที่ดิน และอุตสาหกรรมขนาดใหญ่ไปเป็นของรัฐ ต่อมาก็ขยายไปอีกอุตสาหกรรมขนาดเล็กด้วย	การยึดกรรมสิทธิ์ในที่ดินทุกประเภทรวมทั้งเพื่อการเกษตร ทำให้ผลผลิตทางเกษตรลดลงทันตาเห็นและราคาพืชผลทางเกษตรสูง (แต่ไม่มีพืชผลจะขาย) รายได้ประชากรตก ทำให้ขาดอำนาจซื้อ ทำให้ราคาสินค้าอุตสาหกรรมตกต่ำมาก (ดัชนีราคาในระยะนี้ เฉลี่ยประมาณ ๒๐-๒๕ เปอร์เซ็นต์เมื่อเทียบกับปีฐาน = ๑๐๐)

ตาราง (ต่อ -๒)

ปี	ลักษณะการวางแผน	ผลทางการพัฒนาเศรษฐกิจ
๑๙๒๐ - ๑๙๒๘	Central control แต่มีการยกเลิก requisition มีการคืนกรรมสิทธิ์ในที่ดิน เกษตรไปเป็นของเอกชน นักวางแผนในระยะนี้เป็นพวก marginalists ส่งเสริมประสิทธิภาพการผลิต และให้มีการค้าโดยเสรี เพื่อเพิ่มการสะสมทุนในประเทศ	เป็นระยะแรกของการฟื้นตัวทางเศรษฐกิจอย่างสมบูรณ์ (full economic recovery)
๑๙๒๘ - ๑๙๓๑	ยึดกรรมสิทธิ์ในที่ดินเกษตรกลับไปเป็นของรัฐ เป็นระยะที่เรียกได้ว่ามี big push for collectivization	ผลผลิตทางการเกษตรลดลงจนต่ำกว่าปี ค.ศ. ๑๙๑๓ ซึ่งเป็นปีก่อนมีการปฏิวัติเปลี่ยนแปลงการปกครองเสียอีก การผลิตทางเกษตรไม่ฟื้นตัวอีกเลยจนถึงหลังปี ค.ศ. ๑๙๖๐
๑๙๒๘ - ๑๙๕๓	Extreme socialist การวางแผนพัฒนาเศรษฐกิจมาจากส่วนกลางโดยตรง มีหน่วยงานเรียกว่า Gosplan (State Planning Committee) เป็นหน่วยงานสูงสุดในการวางแผน (คู่มือภาพประกอบ) โดยรับอุดมการณ์หลัก (ideology) มาจากพรรค และพยายามกำหนดนโยบายและแนวปฏิบัติทางเศรษฐกิจเพื่อให้บรรลุอุดมการณ์หลักเหล่านั้น	ตลอดสมัยของ Stalin ผลผลิตทางการเกษตรลดลง การผลิตทางอุตสาหกรรมทุกสาขาขยายตัวขนาดที่รัสเซียเป็นประเทศที่มีอุตสาหกรรมหนักเป็นลำดับที่ ๒ ของโลกในปี ค.ศ. ๑๙๕๕ การที่ทุกอย่างขึ้นกับ Gosplan ทำให้เกิดความล่าช้า ควบคุมคุณภาพของสินค้าที่ผลิตไม่ได้ เพราะความดีความชอบ

ตาราง (ต่อ -๓)

ปี	ลักษณะการวางแผน	ผลทางการพัฒนาเศรษฐกิจ
	<p>ในแต่ละปีก็มีการวางแผนการผลิตประจำปีเพื่อแก้ไขข้อบกพร่องและเพื่อให้สอดคล้องกับการเปลี่ยนแปลงที่เกิดขึ้นในช่วงปีที่เพิ่งเสร็จไปแต่ละปี การเปลี่ยนแปลงปรับปรุงการผลิตและปัจจัยการผลิตต้องได้รับอนุมัติจาก Gosplan ซึ่งเป็นหน่วยงานสูงสุด</p> <p>ความดีความชอบของผู้จัดการขึ้นกับปริมาณสินค้าที่ผลิตได้เกินเป้าหมาย เวลาของประมาณจึงมักจะมีการ overestimate cost และ underestimate output ทำให้ต้องตรงกับหน่วยงานกลางมาก</p>	<p>ของผู้จัดการ firm ขึ้นกับปริมาณและมูลค่าของผลผลิต จึงมีปริมาณเหลือเพื่อโดยมิได้มีการปรับปรุงคุณภาพ</p> <p>ในระยะก่อนและหลัง ค.ศ. ๑๙๖๔ มีสินค้าเหลืออยู่ในคลังสินค้ามากมาย</p>
<p>๑๙๕๗ - ๑๙๖๕</p>	<p>ใช้ Territorial system มีการตั้ง regional economic council ให้มีอำนาจตัดสินใจขอเปลี่ยนแปลงการใช้ปัจจัยของ firms ที่อยู่ในความดูแลโดยไม่ต้องส่งคำขอกลับไปถึง</p>	<p>การทำงานคล่องตัวขึ้น แต่รัฐบาลกลางสูญเสียอำนาจการควบคุมไป</p>
<p>๑๙๖๕ -</p>	<p>ยกเลิก Regional economic council จึงอำนาจการควบคุมและวางแผนกลับมาเป็นของส่วนกลางใหม่ แต่เปลี่ยนหลักการพิจารณา</p>	<p>ยอมรับข้อเสนอแนะของ Liberman ซึ่งเป็นนักเศรษฐศาสตร์ชาวรัสเซีย มาใช้ประเด็นสำคัญที่ Liberman เสนอไว้</p>

ตาราง (ต่อ -๔)

ปี	ลักษณะการวางแผน	ผลทางการพัฒนาเศรษฐกิจ
	<p>ความดีความชอบของผู้จัดการเสียใหม่คือรางวัลสำหรับผู้จัดการในรูปของโบนัส บ้านพัก และสิทธิพิเศษบางอย่างขึ้นกับปริมาณสินค้าที่ขายได้ และกำไรที่นำส่งรัฐบาลกลางและเพื่อให้ผู้จัดการมุ่งที่จะเพิ่มกำไรและคำนึงถึงคุณภาพของสินค้าที่ผลิตตลอดจนพยายามที่จะลดต้นทุนการผลิต มีการกำหนดกำไรขั้นต่ำที่แต่ละ firm ต้องนำส่งรัฐบาล เฉพาะกำไรที่สูงกว่านั้นจึงจะใช้พิจารณาความดีความชอบให้</p>	<p>คือการใช้กำไรเป็นสิ่งกระตุ้น (จูงใจ) ในการเพิ่มผลผลิต ลดต้นทุนและเพิ่มการประดิษฐ์คิดค้นใหม่ ๆ</p>

อิทธิพลของลัทธิมาร์กซ์ต่อการกำหนดนโยบายและ

การดำเนินงานทางเศรษฐกิจ

จากการที่มีนักศึกษาประวัติศาสตร์ การเมือง และเศรษฐกิจได้ลงความเห็นว่า ความนิยมที่มีต่อลัทธิแนวความคิดของมาร์กซ์เป็นตัวการสำคัญที่ทำให้ประเทศรัสเซีย ต้องเปลี่ยนจากระบบทุนนิยมไปสู่ระบบที่เรียกว่า สังคมนิยม จึงเป็นเรื่องที่น่าสนใจที่จะพิจารณาว่า จากลัทธิการพัฒนาการเศรษฐกิจในระยะเวลาที่หกสิบปีที่ผ่านมา นี้ จะสรุปได้หรือไม่ว่า การกำหนดนโยบายเศรษฐกิจตลอดจนการดำเนินงานในสาขาต่าง ๆ ทางเศรษฐกิจนั้น ได้เกินตามรอยหรืออยู่ในกรอบแห่งแนวความคิดแบบมาร์กซ์เพียงไร

ในระบบเสรีนิยมนั้น กลไกราคาเป็นตัวกำหนดทั้งสิ่งที่จะผลิต วิธีการผลิตและการกระจายจ่ายปันผลผลิต โดยมีหลักเบื้องต้นในกรรมสิทธิในทรัพย์สินว่า เอกชนเป็นเจ้าของปัจจัยการผลิตทุกประเภท ในแนวความคิดแบบมาร์กซ์นั้น บุคคลในสังคมแบบทุนนิยมมีอยู่เพียง ๒ กลุ่มเท่านั้น คือ

๑. กลุ่มเจ้าของทุน ซึ่งไม่ได้สร้างอะไรให้สังคมเลยนอกจากทุน
๒. กลุ่มเจ้าของแรงงาน เป็นกลุ่มเดียวในสังคมที่สร้างมูลค่า

(value)

การเป็นเจ้าของปัจจัยตามการแบ่งของมาร์กซ์นี้เป็นการกำหนดชนชั้นในสังคมด้วย ในสังคมทุนนิยมจึงมีสองชนชั้นอยู่ แต่มีเพียงชนชั้นเจ้าของแรงงานเท่านั้นที่สร้างสรรค์ประโยชน์แก่สังคม จากหลักเกณฑ์พื้นฐานข้อนี้จึงนำไปต่อข้อสรุปที่ว่า ทุนนั้น contribute ต่อการผลิตอย่างมากก็เท่ากับค่าเสื่อม จึงไม่ควรได้ผลตอบแทน

มากกว่ามูลค่าของค่าเสื่อม เมื่อไรที่ทุนได้ค่าตอบแทนเกินกว่าค่าเสื่อมแล้วก็เป็น การ
ขูดรีด (exploit) จากปัจจัยอื่นคือแรงงาน ดังนั้น ราคาสินค้าในรัสเซียสมัย-
แรก ๆ หลังการปฏิวัติ จึงกำหนดขึ้นด้วยตัวแปรดังนี้

$$p = c + v + s$$

โดยมี

p	=	ราคาสินค้า
c	=	ค่าวัสดุวัตถุดิบ + ค่าเสื่อมสินค้าทุน เช่น เครื่องจักร
s	=	มูลค่าส่วนเกินของสังคม (social surplus)
v	=	ค่าแรงงาน

เปรียบเทียบกับค่าจำกัดความของราคาในระบบเสรีนิยม ซึ่งกำหนดว่า

$$p' = c' + v' + i + \pi$$

p' , c' , v' คือ ราคาสินค้า วัสดุวัตถุดิบ ค่าเสื่อมสินค้าทุน และ
ค่าแรงงานตามลำดับ และให้

$$i = \text{ดอกเบี้ย}$$

$$\pi = \text{กำไร}$$

ดังนั้นมูลค่าส่วนเกินของสังคม (social surplus) ในรัสเซียก็คือ ค่าตอบแทน
ต่อสินค้าทุน (ดอกเบี้ย) และค่าตอบแทนแก่ผู้ประกอบการ (กำไร) โดยที่ในรัสเซีย
สมัยนั้นให้ค่าจำกัดความว่า กำไรคือ อัตราส่วนระหว่าง social surplus กับ
ต้นทุนการผลิตทั้งหมด ($c + v$) หรือ

$$\text{กำไร} = \frac{s}{c + v}$$

ความหมายของตัวเลขที่เรียกว่า กำไรในบัญชีประกอบการของรัสเซียจึงแตกต่างกับกำไรในธุรกิจในระบบทุนนิยมทั่วไป

อย่างไรก็ดีตั้งแต่ ค.ศ. ๑๙๖๘ เป็นต้นมา เมื่อมีการกำหนดให้กิจการต่าง ๆ ในรัสเซียต้องนำส่งค่าตอบแทนที่ได้ให้ทุนแก่รัฐบาล (นอกเหนือจากการหักค่าเสื่อมตามที่อนุญาตไว้แต่เดิม) ความแตกต่างทางบัญชี สำคัญมูลค่ากำไรระหว่างค่าจำกัดความของโซเวียตกับของระบบทุนนิยมจะจ่ายกำไรสุทธิหลังการชำระภาษีแก่รัฐบาลแล้วให้กับเอกชนผู้ถือหุ้นของธุรกิจแต่ละแห่ง แต่ในโซเวียตนั้น อนุญาตให้ผู้จัดการกิจการหักกำไรบางส่วนตามอัตราส่วนที่รัฐกำหนดไว้เพื่อใช้จ่ายโรงงานและไว้ใช้เป็นค่าตอบแทนทางวัตถุ (material bonus) แก่ผู้ปฏิบัติงานในกิจการนั้น ๆ

ปัญหาที่จะต้องพิจารณาคือไปจึงอยู่ที่ว่า เมื่อกำไรในโซเวียตกับในระบบทุนนิยม มีความหมายถึงตัวเลขเดียวกันในทางบัญชี เช่นนี้แล้ว ระบบเศรษฐกิจแบบโซเวียตกับแบบทุนนิยมยังมีอะไรแตกต่างกันอีกหรือไม่ในแง่ของการกำหนดการผลิตและการกระจายผลผลิต คำตอบก็อยู่ที่ว่า กำไรตัวนี้มีส่วนหรือไม่ในการกำหนดการใช้ทรัพยากรว่าจะจัดสรรอย่างไร หากคุณวิเวณก็ได้คำตอบว่า รัฐบาลโซเวียตเพียงแต่กำหนดให้กิจการต่าง ๆ ส่งผลต่าง (residual) ระหว่างรายได้กับรายจ่ายทั้งหมดแก่รัฐเท่านั้น และเมื่อรัฐเองไปก็มีวัตถุประสงค์ที่จะแสวงหากำไร (maximize profit) กำไรจึงไปได้เป็นตัวกำหนดการจัดสรรทรัพยากรแต่ตามข้อเท็จจริงที่ว่า ความดีความชอบและค่าตอบแทนต่อผู้จัดการและคณะเจ้าหน้าที่ระดับบริหารของกิจการขึ้นอยู่กับกำไร และการที่ส่วนหนึ่งของกำไรจะได้รับอนุญาตให้เก็บไว้ใช้จ่ายภายในโรงงานได้ ประกอบกับการกำหนดกำไรขั้นต่ำที่ต้องนำส่งรัฐควยแล้ว ผู้จัดการกิจการต่าง ๆ ย่อมมีเหตุผลและแรงบันดาลใจ (incentive) ที่จะพยายามทำให้อะไรของเขามีกำไรสูงสุด โดยการพยายามลดต้นทุนการผลิตลง เพราะในโซเวียตนั้น

รัฐบาลกำหนดราคาสินค้าขั้นสูงที่จะขายได้ การเพิ่มกำไรจึงทำได้โดยการลดต้นทุนเท่านั้น ทั้งนี้ในหลักการของการใช้กำไรเป็นเครื่องมือในการจัดสรรทรัพยากรแล้ว วิธีการในระบบเศรษฐกิจโซเวียตก็ไม่ได้แตกต่างกับในระบบทุนนิยม

นอกจากนี้ ถ้าจะมองดูประเทศโซเวียตทั้งประเทศเสมือนหนึ่งเป็นหน่วยผลิตเพียงหนึ่งหน่วย รัฐหรือส่วนกลางก็เป็นเจ้าของกรรมสิทธิสินค้าทุน และโดยลตอบแทนที่นอกเหนือจากค่าเสื่อม ค่าวัตถุดิบ คอกเบี้ย ไปในลักษณะเกี่ยวกับที่เงินปันผลในประเทศทุนนิยมก็จ่ายกลับไปแก่ผู้ถือหุ้น และในการผลิตที่โซเวียตเป็นหน่วยผลิตใหญ่หน่วยหนึ่ง ย่อมมุ่งจะให้การใช้ทรัพยากรในประเทศมีประสิทธิภาพสูงสุด โดยประสิทธิภาพในที่นี้มีความหมายถึงการสูญเสีย น้อยที่สุด เป้าหมายประการนี้จะเป็นไปไม่ได้ถ้าโซเวียตยังคงควบคุมการผลิตทุกอย่างโดยตรงโดยการกำหนดเป้าหมายเป็นจำนวนหรือมูลค่าของสินค้าที่ผลิตตายตัวเหมือนเดิม แต่การที่อนุญาตให้ผู้จัดการกิจการมีอำนาจตัดสินใจเกี่ยวกับทรัพยากรและปริมาณการผลิตดังเช่นในปัจจุบันนี้ จึงพูดสรุปได้ว่า ตัวกำหนดและขบวนการในการตัดสินใจทางเศรษฐกิจในระบบโซเวียตกับในระบบทุนนิยมไม่มีความแตกต่างกัน ซึ่งก็เป็นการระบุได้ด้วยการกำหนดนโยบายทางเศรษฐกิจตลอดจนการดำเนินการทางเศรษฐกิจ (economic policy and economic solution) ในโซเวียตได้รับอิทธิพลจาก Marxist theory น้อยมาก แม้ว่าอิทธิพลของลัทธิมาร์กซ์ต่ออุดมการณ์และแนวความคิด (ideology และ thoughts) ของผู้นำรัสเซียจะมีมากก็ตาม

ข้อสังเกตในการวิเคราะห์ระบบเศรษฐกิจของโซเวียตเท่าที่ได้แสดงให้เห็นจนบัดนี้คือ ความพยายามในการเปรียบเทียบเครื่องมือทางเศรษฐศาสตร์ที่โซเวียตนำไปใช้ในการตัดสินใจทางเศรษฐกิจ โดยไม่พยายามที่จะตั้งข้อหาว่า รัฐบาลโซเวียตกำลังจะหันกลับไปสู่ระบบทุนนิยมดังที่มักเขียนหลายคนได้กล่าวไว้ เพราะความสนใจของผู้เขียนไม่ได้อยู่ที่ว่า เราจะติดย่ำอะไรให้กับใคร เช่น ป้ายสังคมน-

นิยมหรือป่ายทุนนิยมจะเหมาะสมแก่ระบบโซเวียต แต่สิ่งที่น่าสนใจกว่า คือข้อเท็จจริงที่ว่า ในระยะเวลา ๒๓ ปีที่ผ่านมา เศรษฐกิจโซเวียตได้ใช้วิธีการตั้งแต่งการศึกษ-
กรรมสิทธิและวางแผนชนิดสุดขีดคือทุกอย่างทำโดยรัฐบาลกลางแล้ว และไต่ค่อย ๆ
ปรับปรุงพัฒนามาจนเป็นระบบปัจจุบันซึ่งไม่ว่าจะเรียกชื่อว่าอะไรก็ตาม มีสาระสำคัญ
และหลักการไม่แตกต่างจากที่ใช้กันอยู่ในประเทศทุนนิยม สิ่งที่แตกต่างกันจริง ๆ ใน
ขณะนี้และนี่คือการกระจายจ่ายปันผลแห่งการพัฒนา (distribution of deve-
lopment) ตลอดจนการกระจายจ่ายปันผลผลิต (distribution of output)
ต่างกับระบบทุนนิยม คือกรรมสิทธิในทรัพยากรที่ไม่ใช่แรงงาน (non-labor
resources) เท่านั้น ส่วนที่ว่า ระบบกรรมสิทธิแบบที่มีอยู่ในโซเวียตขณะนี้ เป็น
บ่อเกิดของชนชั้นใหม่ที่เรียกว่าทุนนิยมแห่งรัฐหรือไม่นั้น อยู่นอกเหนือการวิเคราะห์
ของบทความนี้ซึ่งจะไม่ขอวิจารณ์หรือวิเคราะห์

ข้อสังเกตอีกประการหนึ่งสำหรับบุคคลที่สนใจจะศึกษาระบบเศรษฐกิจ
ของประเทศโซเวียตรัสเซียก็คือ ความขาดแคลนข้อมูลทางเศรษฐกิจ ทั้ง ๆ ที่ข้อมูล
และเอกสารทางการเมืองจะหาได้ไม่ยากนัก ข้อมูลทางเศรษฐกิจแม้แต่ที่มีอยู่ใน
ต่างประเทศเช่น สหรัฐอเมริกา ก็ยังคงค่อนข้างล้าหลัง และจำกัดประเภทมากอยู่ ซึ่ง
คงมีสาเหตุใหญ่อยู่สองประการคือ การศึกษาเรื่องนี้ในประเทศต่าง ๆ ไม่ได้รับการ
สนับสนุน แต่ที่สำคัญกว่านั้นคือ การที่ประเทศโซเวียตเองจำกัดการเผยแพร่ข้อมูลทาง
เศรษฐกิจของประเทศตนเองควย

Reference

- Davies, R.W., "Economic Planning in the U.S.S.R.," The Soviet Economy : A Book of Readings. Illinois : Richard D. Irwin, 1970.
- Diamond, Douglas B., "Trends in Output, Inputs and Factor Productivity in Soviet Agriculture," New Direction in the Soviet Economy, Joint Economic Committee, 1966.
- Goldman, Marshall I., "Economic Growth and Institutional Change in the Soviet Union," Soviet Policy-Making: Studies of Communism in Transition. Peter H. Jurviler and Henry W. Morton (eds.) New York : Frederick A. Praeger, 1967.
- Johnson, Gale D. and Arcadins Kahan, Soviet Agriculture : Structure and Growth : Comparison of the United States and Soviet Economics, Joint Economic Committee, 1959.
- Liberman, Yevsei, "The Plan, Profits and Bonuses," The Soviet Economy : A Book of Readings. Illinois: Richard D. Irwin, 1970.
- Sherman, Howard J., The Soviet Economy. Boston : Little Brown and Company, 1969.